

Innehåll

INLEDNING	3
Generaldirektören har ordet.....	4
Året i korthet.....	5
Om Konjunkturinstitutet.....	6
RESULTATREDOVISNING	7
Redovisningens disposition	8
Myndighetens samlade resultat	9
Prognosverksamhet.....	12
Miljöekonomisk verksamhet.....	18
Barometerverksamhet	21
Övrig återrapportering	23
Kompetensförsörjning	26
FINANSIELL REDOVISNING	29
Resultaträkning	30
Balansräkning.....	31
Anslagsredovisning	33
Tilläggsupplysningar och noter.....	34
Sammanställning över väsentliga uppgifter.....	41

INLEDNING

Generaldirektören har ordet

KONJUNKTURINSTITUTET INVESTERAR FÖR FRAMTIDEN

Konjunkturinstitutet har 2018 gjort stora investeringar i myndighetens allmänjämviktsmodeller, vilket kommer vara till stor nytta i analysverksamheten kommande år. Dessa modeller tar sin utgångspunkt i beteendet hos enskilda hushåll och företag och har många användningsområden. De kan förbättra bedömningarna av den ekonomiska utvecklingen på lite längre sikt, utgöra ett underlag för ekonomiskt-politiskt beslutsfattande, ge nya insikter och bidra till den ekonomiska debatten.

I slutet av 2018 blev en första version av en ny allmänjämviktsmodell (SELMA) klar och resultatet av ett flerårigt projekt kunde redovisas till regeringen. Modellen kommer främst användas för makroekonomiska analyser på 1,5–20 års sikt. Till skillnad från liknande modeller som används vid ett antal centralbanker har SELMA en detaljerad beskrivning av finanspolitiken. Det gör det möjligt att analysera utformningen av en ändamålsenlig fördelning mellan penning- och finanspolitik, givet de handlingsregler som satts upp för den ekonomiska politikens olika delar.

Konjunkturinstitutet har 2018 även skapat kapacitet att underhålla och använda OLG-modellen MIMER, som vi övertagit från Regeringskansliet. MIMER beaktar, till skillnad från andra allmänjämviktsmodeller, att människor har en begränsad livslängd, vilket möjliggör analys av hushållens beteende över livscykeln och fördelningen av ekonomiska resurser mellan generationer. MIMERS främsta användningsområden är scenarier och analyser på längre sikt, 5–100 års horisont, och kommer att användas vid institutets årliga analys av den långsiktiga hållbarheten i de offentliga finanserna.

EMEC är en allmänjämviktsmodell, som till skillnad från SELMA och MIMER innehåller en detaljerad beskrivning av näringslivets struktur med mer än 30 branscher och olika typer av hushåll. Modellen är statisk i bemärkelsen att anpassningsförloppet till det nya långsiktiga läget inte modelleras, varför modellen främst är lämplig för analyser på 10–20 års sikt. Modellen används på Konjunkturinstitutet för att bland annat analysera utvecklingen av produktion och sysselsättning i olika branscher över tid samt miljö- och klimatpolitiska åtgärders effekter ekonomin. Under 2018 har modellen utvecklats på transportområdet för att kunna ta hänsyn till nya och fler fordons- och drivmedelsalternativ samtidigt som den har gjorts mer användarvänlig.

Dessa investeringar i modellutveckling för framtida nytta i vår verksamhet har kunnat genomföras 2018 genom hårda prioriteringar och utomordentligt fina insatser från ett stort antal medarbetare. Alla på myndigheten har bidragit till detta arbete genom att samtidigt se till att de övergripande verksamhetsmålen för den löpande verksamheten har kunnat uppnås liksom uppdragen enligt instruktion och regleringsbrev. Samtidigt har ett omfattande förbättrings- och effektiviseringsarbete inletts inom stödverksamheten, där arbetet med att införa den nya dataskyddsförordningen särskilt kan omnämnas. Avslutningsvis kan nämnas att en strategi med inriktning för och effektivisering av myndighetens verksamhet har beslutats för de kommande tre till fem åren.

Urban Hansson Bruswitz, februari 2019

Året i korthet

Januari

Konjunkturbarometern: Ljust stämningssläge trots svagare signaler från tillverkningsindustrin och tjänstenäringarna
Deltar på arbetsmarknadsdag, Uppsala universitet

Februari

Konjunkturbarometern: Mindre optimistiska byggföretag och hushåll
Rapport: Hållbarhetsrapport för de offentliga finanserna 2018
Årsredovisning för 2017
Deltar på arbetsmarknadsdag, Stockholms universitet

Mars

Konjunkturbarometern: Hushållens syn på ekonomin dämpades
Konjunkturläget: Konjunkturen förstärks och toppar 2019 (presskonferens)

April

Konjunkturbarometern: Uppåt i april, främst tack vare bygg- och industriföretagen
Rapport: Åtgärder på kort sikt minskar utsläppen mest

Maj

Konjunkturbarometern: Stor tillbakagång för bygg- och anläggningsverksamhet
Rapport: Utvärdering av makroekonomiska prognoser

Juni

Konjunkturbarometern: Det ljusa stämningssläget håller i sig i juni
Konjunkturläget: Investeringsledd konjunktur når sin topp 2018 (presskonferens)

Juli

Konjunkturbarometern: Tillverkningsindustrin når kapacitetstopp

Augusti

Konjunkturbarometern: Barometerindikatorn upp för tredje månaden i rad
Konjunkturuppdatering: Övriga starka BNP-tillväxt ger inte större budgetutrymme (presskonferens)

September

Konjunkturbarometern: Lyft för detaljhandeln och tjänstesektorn i september
Lönebildningsrapporten: Dämpade löneökningar under högkonjunkturen har många förklaringar (presskonferens)

Oktober

Konjunkturbarometern: Hushållen förväntar sig försämrad svensk ekonomi det kommande året
Konjunkturläget: Konjunkturen toppar i år – omvärlden fortsätter att dra nästa år (presskonferens)
Rapport: Konsekvensanalys – internalisering av trafikens samhällsekonomiska kostnader

November

Konjunkturbarometern: Stark tillverkningsindustri håller upp barometerindikatorn

December

Konjunkturbarometern: Barometerindikatorn ligger still i december
Konjunkturläget: Högkonjunkturen mattas av (presskonferens)
Årlig miljöekonomisk rapport: Mer styrning krävs för att nå energipolitiska mål (seminarium)
Rapport: Automatiska stabilisatorer 1998–2018

Om Konjunkturinstitutet

Konjunkturinstitutet (KI) är en myndighet med uppgift att följa och analysera den ekonomiska utvecklingen i Sverige och i omvärlden. KI ska göra prognoser för den svenska ekonomin och då analysera finans- och penningpolitikens inriktning. Myndigheten ska analysera hur de offentliga finanserna förhåller sig till budget- och finanspolitiska mål samt göra långsiktiga framskrivningar av de offentliga finanserna och bedöma dess långsiktiga hållbarhet. Inom verksamhetsområdet prognos ligger även uppgiften att framställa rapporter om de samhällsekonomiska förutsättningarna för lönebildningen.

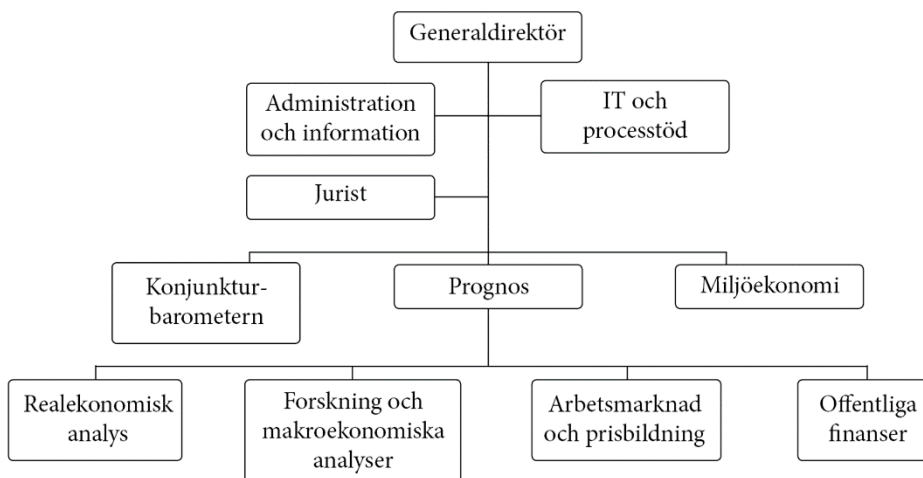
KI ansvarar för officiell statistik enligt förordningen (2001:100) om den officiella statistiken vilket omfattar hushållens syn på ekonomin. Myndigheten framställer månatlig statistik såväl över hushållens som svenska företags syn på ekonomin. Resultaten från de båda undersökningarna sammanfattas av en indikator, barometerindikatorn, som publiceras varje månad i rapporten Konjunkturbarometern.

Inom KI:s uppdrag ligger att göra miljöekonomiska analyser med relevans för svensk miljö- och klimatpolitik samt utveckla miljöekonomiska modeller. Varje år tar myndigheten fram en rapport om miljöpolitikens samhällsekonomiska aspekter.

KI har till uppgift att underhålla och utveckla metoder och modeller så att kvaliteten på prognoser, kalkyler och analyser förbättras. I det ligger att följa den vetenskapliga diskussionen inom de områden som berör myndighetens verksamhet och bedriva forskning i syfte att utveckla analys- och prognosmetoder.

KI ska bistå regeringen med yttranden och utredningar samt lämna särskilda rapporter enligt instruktionen. KI lämnar årligen fyra till fem rapporter som avser myndighetens analys och bedömning av den svenska ekonomin (Konjunkturläget) och en som avser de samhällsekonomiska förutsättningarna för lönebildningen (Lönebildningsrapporten).

ORGANISATION OCH LEDNING



RESULTATREDOVISNING

Redovisningens disposition

Resultatredovisningen inleds med ett avsnitt där KI:s resultat redovisas myndighetsövergripande. Därefter återrapporteras prestationer för KI:s huvudsakliga verksamheter: prognos, miljöekonomi och konjunkturbarometer. Verksamhetsavsnitten inleds med en beskrivning av myndighetens uppgifter enligt instruktion och regleringsbrev. Därefter ges en kort beskrivning av verksamheten och en sammanfattande bedömning av resultatet för 2018.

I avsnittet Övrig återrapportering redovisas KI:s avgiftsbelagda verksamhet och myndighetens lokalförsörjning samt en lista över rapporter som KI tagit fram under 2018, tillsammans med redovisning av uppgifter och uppdrag enligt myndighetens instruktion och regleringsbrev.

I avsnittet Kompetensförsörjning redovisas arbetet för att säkerställa kompetensen för att fullgöra myndighetens uppdrag.

Mätmetoder

I en inledande tabell under respektive verksamhetsområde redovisas utförda prestationer. Verksamheterna är indelade i prestationsområden för att uppnå en jämförbar resultatredovisning för hela verksamheten.

I tabellerna redovisas data för åren 2016, 2017 och 2018. Bedömningen är att tre år ger tillräckligt underlag för att bedöma resultat och utveckling. Myndigheten använder tidredovisning för att fördela kostnader på respektive verksamhet och finansiering (anslag eller avgift).

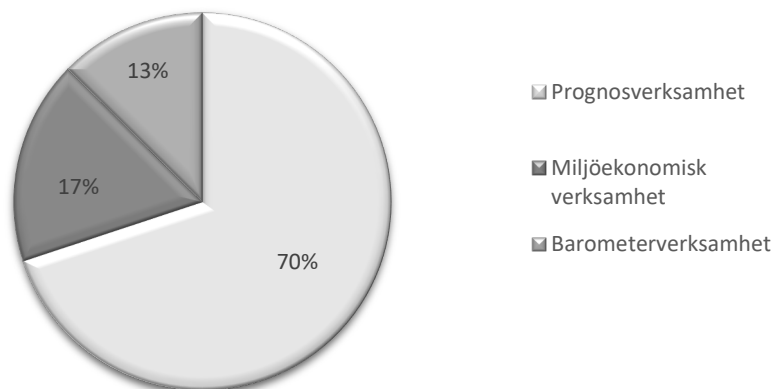
KOSTNADER, INTÄKTER OCH TID

Kostnader för de olika prestationerna baseras på myndighetens redovisning av arbetad tid. Arbetstid för allmän administration, personalvård, kompetensutveckling och dylikt redovisas; för prognosverksamheten på rapporten konjunkturläget, för miljöekonomisk verksamhet på övriga rapporter, och för barometerverksamheten på rapporten konjunkturbarometern.

Myndighetens administrativa kostnader fördelas proportionellt på respektive verksamhet.

Myndighetens samlade resultat

Verksamheternas andel av KI:s totala kostnader



SAMLAD BEDÖMNING

Den samlade bedömningen är att myndigheten har nått de övergripande verksamhetsmålen och att uppgifter och uppdrag enligt instruktion och regleringsbrev har genomförts.

KI:s prognosprecision för utfallen 2017 var bättre än genomsnittet bland prognosinstituten för BNP-tillväxten men sämre än genomsnittet för arbetslösheten och KPI-inflationen. De genomsnittliga absoluta prognosfelen för perioden 2013–2017 var lite större än prognosfelen för 2017. Under 2018 har KI intensivt arbetat med att utveckla en ny makroekonomisk modell. Modellen ska utgöra ett huvudsakligt stöd för det makroekonomiska prognos- och policyarbetet vid KI och Finansdepartementet.

Arbetet med att utveckla KI:s allmänjämviktsmodell EMEC har intensifierats 2018. Det har resulterat i att EMEC nu är mer flexibel och användarvänlig. Under 2018 har modellen även utvecklats på transportområdet för att kunna ta hänsyn till nya och fler fordons- och drivmedelsalternativ. Modellen kommer därmed att förbättra möjligheten att i framtiden analysera strukturomvandlingen i svensk ekonomi.

Myndighetens arbete med att bidra till utvecklingen av den ekonomiska statistikens kvalitet har fortsatt 2018 genom bland annat deltagande i ett antal organ som SCB ansvarar för. Den statistik som KI tar fram om svenska företags och hushålls syn på ekonomin har utvecklats och KI använder sedan mars 2018 endast en digital enkät i undersökningen om företagets syn på ekonomin. Detta ger en säkrare och effektivare datainsamling men även ökad svarsfrekvens.

Under 2018 fick KI 32 remisser från regeringen och 12 remisser från andra myndigheter och organisationer. Av de totalt 44 remisserna rörde 15 prognosverksamheten,

25 miljöekonomi, 2 barometerverksamhet och 2 stödverksamhet. Kostnaderna i kärnverksamheten för dessa prestationer framgår av tabellerna 3, 4 och 5.

KOSTNADER OCH INTÄKTER

Av tabell 1 framgår verksamhetens kostnader och intäkter de senaste tre åren enligt resultaträkningen.

Tabell 1 Kostnader och intäkter uppdelade på verksamhetsområden

Tusentals kronor

	2016	2017	2018
Prognosverksamhet¹			
Kostnader	49 399	49 076	48 924
Intäkter, anslag	46 664	47 937	48 435
Intäkter, övrigt	3 076	1 324	718
Miljöekonomisk verksamhet			
Kostnader	11 963	11 740	12 208
Intäkter, anslag	9 871	10 866	10 309
Intäkter, övrigt	1 860	875	1 882
Barometerverksamhet¹			
Kostnader	7 745	7 796	8 820
Intäkter, anslag	4 528	4 844	5 822
Intäkter, övrigt	3 110	2 762	2 760
Totala kostnader och intäkter			
Kostnader	69 107	68 612	69 952
Intäkter, anslag	61 063	63 647	64 565
Intäkter, övrigt	8 046	4 961	5 360

Anm.: Fördelningen av verksamhetens kostnader åren 2016–2018 redovisas i tabell 2.

Tabell 2 Verksamhetens kostnader som andel av totala kostnader

Tusentals kronor respektive procent av totala kostnader

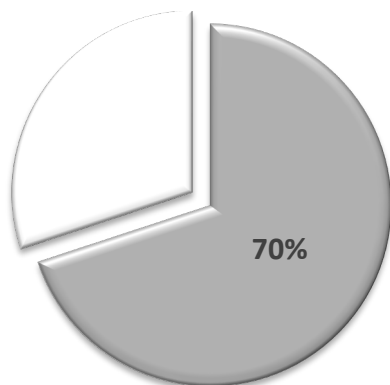
	2016		2017		2018	
	Tkr	Procent	Tkr	Procent	Tkr	Procent
Kostnader för personal	53 692	77,7	52 384	76,3	53 900	77,1
Kostnader för lokaler	6 587	9,5	6 587	9,6	6 514	9,3
Övriga driftkostnader	8 014	11,6	8 745	12,7	8 855	12,7
Finansiella kostnader	26	0,0	33	0,0	27	0,0
Avskrivningar och nedskrivningar	788	1,1	863	1,3	655	0,9
Summa	69 107	100,0	68 612	100,0	69 952	100,0

År 2018 har fördelningen av verksamhetens kostnader förändrats något. Av tabell 2 framgår att kostnaderna för personal har ökat något och ligger på drygt 77 procent av KI:s totala kostnader. Ökningen förklaras framför allt av revisionen av medarbetarnas löner. Övriga driftkostnader ligger på samma nivå som 2017 då vi bland annat fortsatt att prioritera kompetensutveckling.

I kostnaderna för lokaler samt övriga driftkostnader ingår hyreskostnader och driftkostnader för Finanspolitiska rådet och dess kansli på fem personer. KI hyr ut delar av lokalerna till Finanspolitiska rådet. Finanspolitiska rådet köper även vissa tjänster som administrativt stöd och IT-stöd från KI, som även svarar för inköp av kontorsmaterial, datorer och telefoner till Finanspolitiska rådet. Detta belastar de totala driftkostnaderna. Intäkterna från Finanspolitiska rådet redovisas i tabell 1, där de ingår i posten Intäkter, övrigt.

Prognosverksamhet

Kostnader för prognosverksamhet i förhållande till KI:s totala kostnader



KI:s uppgift enligt regleringsbrev

KI:s prognoser och medelfristiga kalkyler för den ekonomiska utvecklingen ska vara tillförlitliga som beslutsunderlag. Med tillförlitliga avses dels att prognoserna har hög precision givet de metoder som finns tillgängliga och saknar omotiverade systematiska fel, dels att analysen är förankrad i nationalekonomisk teori och empiri.

Myndigheten ska bl.a.:

- redovisa och analysera prognosprecisionen,
- kommentera eventuella tendenser till systematiska fel,
- belysa den osäkerhet som prognoserna är behäftade med,
- redovisa hur prognoserna görs tillgängliga,
- redovisa hur prognosmetoderna dokumenteras,
- analysera förutsättningarna för lönebildningen och
- bedöma offentliga finansers långsiktiga hållbarhet.

VERKSAMHETSÖVERSIKT

I Konjunkturläget publicerar vi fyra gånger per år våra prognoser för svensk och internationell ekonomi de närmaste åren och ett scenario för de kommande tio åren. Därtill innehåller Konjunkturläget fördjupade analyser av aktuella ekonomiska frågor. Utöver prognosbedömningar i Konjunkturläget gör KI från och med 2017 en prognosuppdatering i augusti.

Prestationer

I tabell 3 redovisas kostnader och volymer (antal publikationer) 2016–2018 för olika prestationer framtagna inom prognosverksamheten.

Arbetstid för allmän administration, personalvård, kompetensutveckling och liknande redovisas för prognosverksamheten under Konjunkturläget. Detsamma gäller kostnader för att upprätthålla infrastrukturen för den makroekonomiska analysen (databaser, bevakning av den ekonomiska utvecklingen i Sverige och omvärlden). Det innebär att kostnaderna för Konjunkturläget överskattas och att kostnaderna för övriga prestationer underskattas. Kostnaderna för den prestationen avser alltså betydligt mer än endast produktion av publikationen Konjunkturläget.

Tabell 3 Kostnader fördelade på prestationer för prognosverksamhet

Antal publikationer (volymmer) respektive tusentals kronor

	2016		2017		2018	
	Antal	Tkr	Antal	Tkr	Antal	Tkr
Konjunkturläget ¹	19	33 403	17	34 311	12	34 808
Lönebildningsrapporten ²	9	4 593	4	4 669	3	3 983
Uppdrag från regeringen	4	5 535	3	5 997	2	6 753
<i>Ny makromodell</i>	1	3 880	1	5 001	1	6 055
<i>Automatiska stabilisatorer</i>					1	698
Modell- och metodutveckling ³	5	638	0	41	0	224
Övriga rapporter	5	3 438	2	2 558	2	2 608
Remisser ⁴	11	886	19	472	15	159
Summa	53	48 493	45	48 048	34	48 535

¹ Konjunkturläget inkluderar även alla fördjupningar i Konjunkturläget och Konjunkturuppdateringen i augusti.² Lönebildningsrapporten inkluderar fördjupningar och pm.³ Fördjupningen "Ny metod för finanspolitiskt scenario" redovisas under Konjunkturläget.⁴ Från och med 2018 redovisas antalet inkomna remisser till skillnad från tidigare år då antalet besvarade med synpunkter redovisades vilket gör att jämförelse med tidigare år inte är möjlig.

Kostnaden för regeringsuppdraget att utveckla en ny makromodell har fortsatt att öka 2018, vilket är i linje med uppdragets omfattning och tidplan för leveranser. Kostnaderna och volymerna för prestationerna Modell- och metodutveckling, Övriga rapporter samt Remisser kan variera mycket mellan åren beroende på rapporternas och remissernas omfattning och karaktär.

Kostnader för prognosverksamhet 2018 uppgår enligt tabell 1 till 48 924 tusen kronor. Summa kostnader fördelade på prestationer för prognosverksamhet 2018 uppgår enligt tabell 3 till 48 535 tusen kronor. Differensen motsvarar avgiftsbelagd verksamhet om 389 tusen kronor som inte redovisas under prestationer.

PROGNOSPRECISION OCH AVVIKELSEANALYS

KI:s prognosprecision för 2017 analyseras utförligt i "Utvärdering av makroekonomiska prognoser" (KI 2018:11). För att analysera prognosprecisionen behöver hänsyn tas till att utvecklingen vissa år är svårare att förutse. Detta kan till viss del hanteras genom att studera genomsnittlig prognosprecision under flera år och genom att jämföra med prognosprecisionen för andra prognosinstitut. I rapporten analyseras därför prognosprecisionen inte bara för det senaste utfallsåret (2017) utan även för perioden 2013–2017. Syftet med att jämföra prognoser under en femårsperiod är att analysera skillnader som kan förmodas bero på de prognosmetoder som används i dagsläget. För längre utvärderingsperioder kan prognosinstitutens metoder och kompetens ha förändrats mer påtagligt. Ett exempel på en studie där en längre utvärderingsperiod (1997–2015) används är "Utvärdering av makroekonomiska prognoser" 2016. Nedan ges en kort sammanfattning av den analys som presenteras i utvärderingsrapporten 2018.

Prognosfelsanalys

KI:s prognosprecision för utfallen 2017 var bättre än genomsnittet bland prognosinstituten för BNP-tillväxten men sämre än genomsnittet för arbetslösheten och KPI-inflationen (se tabell).

I genomsnitt underskattade KI BNP-tillväxten för 2017 med knappt 0,1 procentenheter. Det genomsnittliga absoluta prognosfelet för BNP-tillväxten uppgick för KI:s del till 0,2 procentenheter, vilket är lika stort som regeringens och lägre än genomsnittet av nio andra svenska prognosinstitut (se tabell). Sett över perioden 2013–2017 har KI:s prognoser för BNP-tillväxten varit behäftade med mindre genomsnittliga absoluta prognosfel än både regeringens och en sammanvägning av nio andra prognosinstituts prognoser. Prognosfelen för 2017 var lägre än de genomsnittliga prognosfelen för perioden 2013–2017, vilket indikerar att 2017 var ett relativt enkelt år att göra BNP-prognoser för.

De flesta prognosinstitut underskattade arbetslösheten 2017. Den genomsnittliga underskattningen var för KI:s del 0,2 procentenheter, vilket är lika stort som för regeringen och mer än för en sammanvägning av nio andra prognosinstitut. Även det absoluta prognosfelet för arbetslösheten 2017, som för KI:s del uppgick till 0,2 procentenheter, var lika stort som för regeringens prognoser och högre än medelvärdet för de övriga nio prognosinstituten. För perioden 2013–2017 har KI:s prognoser för arbetslösheten varit behäftade med lika stora genomsnittliga absoluta prognosfel som regeringens och en sammanvägning av nio andra prognosinstituts prognoser. De genomsnittliga absoluta prognosfelen för perioden 2013–2017 var lite större än prognosfelen för 2017, vilket indikerar att 2017 var ett lite enklare år att göra arbetslöshetsprognoser för.

Tabell 4 Genomsnittliga absoluta prognosfel för 2017 samt 2013–2017

Procentenheter

	2017			2013–2017		
	KI	Regeringen	Medelvärde ²	KI	Regeringen	Medelvärde ²
BNP-tillväxt	0,2	0,2	0,4	0,4	0,6	0,5
Arbetslöshet	0,2	0,2	0,1	0,2	0,2	0,2
KPI-inflation	0,3	0,2	0,2	0,4	0,5	0,5

¹ Prognoser publicerade året innan och samma år som utfall.

² Anger medelvärdet av genomsnittliga absoluta prognosfel från nio svenska prognosinstitut (exklusive KI och regeringen), se "Utvärdering av makroekonomiska prognoser" (KI 2018:11), tabell 2 respektive tabell 6.

Källa: KI.

Alla förutom ett prognosinstitut underskattade KPI-inflationen 2017. KI hade dock sämre prognosprecision än ett genomsnitt av de övriga prognosinstituten medan regeringen hade en lika god precision som de andra prognosinstituten. För perioden 2013–2017 som helhet hade KI i genomsnitt mindre absoluta prognosfel än både regeringen och ett medelvärde av övriga prognosinstitut. Prognosfelen för 2017 var lägre än de genomsnittliga prognosfelen för perioden 2013–2017, vilket indikerar att 2017 var ett relativt enkelt år att göra inflationsprognoser för.

DOKUMENTATION AV PROGNOSEMETODERNA

Prognosmetoderna dokumenteras på flera olika sätt. När nya modeller utvecklas eller när befintliga modeller genomgår större revideringar beskrivs utvecklingsarbetet i interna seminarieunderlag, promemorior eller externt publicerade rapporter. De modeller och rutiner som används i prognosproduktionen dokumenteras i arbetsrutiner för respektive prognosområde. Dessa arbetsrutiner uppdateras löpande av respektive områdesansvarig.

ANALYSER AV FINANS- OCH PENNINGPOLITIKEN

Finanspolitisk analys i Konjunkturläget

Finanspolitikens inriktning analyseras i varje utgåva av Konjunkturläget. Dessutom analyseras hur den förda finanspolitiken och de offentliga finanserna förhåller sig till de budget- och finanspolitiska mål som regering och riksdag beslutat om. En del av denna analys är nära kopplad till bedömningen av budgetutrymmet, som baseras på ett antagande om oförändrad politik. Budgetutrymmet definieras som utrymmet för ofinansierade åtgärder i de offentliga budgeterna under ett visst antal år, under förutsättning att det finansiella sparandet i offentlig sektor i slutet av perioden är på en nivå som är förenlig med överskottsmålet eller anpassas mot målet i lämplig takt.

För de närmaste åren görs en renodlad prognos över hur offentliga inkomster och utgifter utvecklas. Prognosen baseras normalt bland annat på föreliggande budgetar och aviseringar. I det medelfristiga scenariot antas att finanspolitiken utformas så att det offentligfinansiella sparandet anpassas till överskottsmålet. I det medelfristiga scenariot antas dessutom att de offentliga utgifterna förändras i en takt som återspeglar det demografiskt betingade behovet samt en standardhöjning i linje med historiskt mönster. Eventuella behov av att stärka de offentliga finanserna för att klara överskottsmålet i scenariot uttrycks i termer av en beräkningsteknisk överföring mellan staten och hushållen. Överföringen kan ske genom att förändra nivån på den offentliga sektorns utgifter eller inkomster.

I Konjunkturläget mars (KI 2018:6) publicerades dessutom fördjupningen ”Ny metod för finanspolitiskt scenario”, som redogör för hur Konjunkturinstitutet beräknar offentliga utgifter och inkomster i det medelfristiga scenariot i Konjunkturläget. I Konjunkturläget oktober 2018 publicerades fördjupningen ”Direkta effekter av högre räntor på statens inkomster från kapitalskatt” som analyserar hur statens inkomster från kapitalbeskattning påverkas av ett högre ränteläge. I Konjunkturläget december 2018 publicerades fördjupningen ”Produktivitet utveckling i offentlig sektor” som analyserar hur metoderna för att beräkna produktivitet utvecklingen skiljer sig åt mellan offentlig och privat sektor.

Offentliga finanser vid oförändrad politik

I enlighet med regleringsbrevet redovisade KI i samband med varje prognos en alternativ beräkning på fyra års horisont baserad på ett antagande om att finanspolitiken endast omfattar åtgärder som beslutats, aviserats eller föreslagits av riksdagen eller regeringen. I redovisningen beskrivs den offentligfinansiella utvecklingen, uppdelad på den offentliga förvaltningens olika delar (stat, kommuner och sociala trygghetsfonder).

Analys av de offentliga finansernas långsiktiga hållbarhet

KI genomför årligen långsiktiga framskrivningar av de offentliga finansernas långsiktiga hållbarhet. Den senaste bedömningen publicerades i februari 2018 i ”Hållbarhetsrapport 2018 för de offentliga finanserna” (KI 2018:2). Beräkningarna baseras på ett makroekonomiskt scenario fram till år 2100. De offentliga finansernas långsiktiga hållbarhet analyseras i flera scenarier som bland annat belyser de offentligfinansiella konsekvenserna av ett förlängt arbetsliv och en successivt förbättrad hälsa bland äldre samt en standardhöjning i offentlig finansierade verksamheter.

Penningpolitikens inriktning

Den penningpolitiska inriktningen och dess betydelse för den makroekonomiska utvecklingen inklusive Riksbankens inflationsmål analyseras regelbundet i Konjunkturläget. Utöver detta har två fördjupningar som rör penningpolitiken publicerats i Konjunkturläget under 2018. Den ena fördjupningen (som också nämns ovan) beskriver hur en förändrad ränta kommer att påverka de offentliga finanserna och hushållens ekonomi, den andra beskriver hur penningpolitiken bedrivs i euroområdet.

UTVECKLING OCH UNDERHÅLL AV METODER OCH MODELLER

I KI:s uppgifter ingår att följa den vetenskapliga diskussionen inom våra verksamhetsområden och bedriva forskning i syfte att utveckla analys- och prognosmetoder. Vårt arbete med att underhålla och utveckla modeller ska inriktas så att kvaliteten på prognoser, kalkyler och analyser förbättras.

Konjunkturinstitutet har 2018 arbetat för att öka möjligheten för utomstående att kunna reproducera myndighetens forskning och analyser genom att lägga ut data och modellkod på myndighetens hemsida. Data och modellkod har gjorts tillgänglig för ett antal empiriska studier som tidigare publicerats av KI, som exempelvis makroekonomiska effekter av ett husprisfall i Sverige, utvärdering av prognosmodeller för KPIF-inflationen, samt effekter av eurokrisen på svensk BNP.

Makroekonomiskt modell- och metodstöd för kalkyler och scenarier

Regeringens uppdrag om att utveckla en ny makroekonomisk modell har 2018 varit en högt prioriterad del av KI:s makroekonomiska modellutveckling. Modellen ska utgöra ett huvudsakligt stöd för det makroekonomiska prognos- och policyarbetet vid KI och Finansdepartementet.

I mars färdigställdes modellens struktur som i april presenterades vid ett möte med modellprojektets referensgrupp. Referensgruppen bestod av, förutom representanter för KI och Finansdepartementet, forskare och ekonomer med relevant kunskap om utveckling och användning av liknande modeller. Under året fortskred arbetet med att parameterisera modellen och att testa den, samt att dokumentera modellen. I december 2018 levererades den nya makroekonomiska modellen, som döpts till SELMA, till Finansdepartementet. KI har också löpande informerat Finansdepartementet om utvecklingsarbetet och presenterat SELMA i en serie av tre seminarier på Finansdepartementet.

KI har 2018 tillskapat kapacitet att underhålla och använda den s.k. OLG-modellen MIMER, som KI övertagit från Regeringskansliet. MIMER beaktar, till skillnad från andra allmänjämviktsmodeller, att människor har en begränsad livslängd, vilket möjliggör analys av hushållens beteende över livscykeln och fördelningen av ekonomiska resurser mellan generationer. MIMERS främsta användningsområden är scenarier och analyser på längre sikt, vilket innebär att den bland annat kommer att användas vid institutets årliga analys av den långsiktiga hållbarheten i de offentliga finanserna.

Skattningar av Phillipskurvan som visar sambandet mellan lönetillväxt och arbetslösheten har genomförts. En ny input-output baserad modell för priser (PRIOR) har utvecklats och dokumenterats.

Nya modeller för näringslivets investeringar och bostadsinvesteringar har utvecklats och dokumenterats 2018. Dessutom har det bedrivits mer löpande underhåll och utveckling av flera kortsiktsmodeller under året.

KI har informerat Finansdepartementet om nya modeller och pågående utvecklingsarbete genom att bjuda in departementets tjänstemän till vår seminarieserie.

STÖD TILL FINANSDEPARTEMENTET

Leverans av utfalls- och prognosdata

KI har under året försett Finansdepartementet med främst utfallsdata i form av tidsserier i format som lämpar sig för departementets prognosverksamhet. I leveranserna ingår, förutom de olika statistikproducenternas originaldata, även KI:s bearbetningar av vissa variabler, såsom länkningsar, aggregeringar, kalenderkorrigeringar och säsongrensningar i de fall statistikproducenterna inte själva gör dessa bearbetningar. KI har också levererat en utfallsfil för sektorräkenskaperna i en FIMO-struktur till Finansdepartementet i samband med varje kvartalsutfall för de övriga nationalräkenskaperna. Rutiner och tekniska lösningar för leveranserna har fortsatt att utvecklas under året för att öka driftsäkerheten och förenkla hanteringen.

Bedömning av kriterier för stöd vid korttidsarbete

KI har beredskap att bedöma om kriterierna enligt 5 § andra stycket lagen (2013:948) om stöd vid korttidsarbete är uppfyllda. En sådan bedömning ska enligt regleringsbrevet lämnas skriftligen till Finansdepartementet inom tre veckor efter det att myndighetens barometerindikator understigit värdet 80. KI har en handlingsplan för hur detta analysarbete ska bedrivas. Handlingsplanen kan komma att aktiveras även om barometerindikatorn inte understigit 80, om andra skäl talar för att en synnerligen djup lågkonjunktur inträffat eller är på väg att inträffa.

LÖNEBILDNINGSRAPPORTEN

I enlighet med instruktionen och regleringsbrevet producerar KI årligen en rapport om de samhällsekonomiska förutsättningarna för lönebildningen. Efter samråd med Medlingsinstitutet om en för arbetsmarknadens parter lämplig tidpunkt publicerades 2018 års rapport den 12 september.

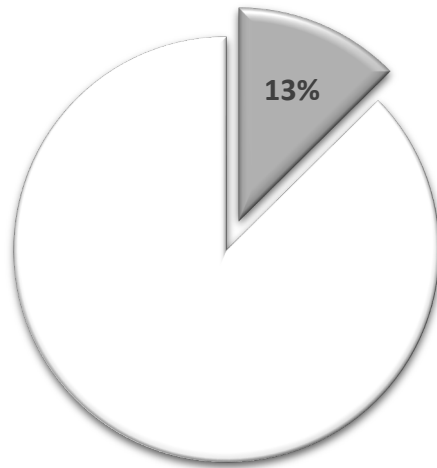
I regleringsbrevet för 2018 angavs att KI skulle analysera bland annat sambanden mellan arbetslöshet, sysselsättning och löner samt att det var av särskild vikt att analysera såväl lönenivån som lönestrukturens samband med arbetslöshet och sysselsättning. Vid framtagandet av rapporten skulle relevanta jämställdhetsaspekter beaktas.

Årets lönebildningsrapport ägnades åt att undersöka olika förklaringar till varför löneökningarna varit lägre än förväntat de senaste åren trots den starka konjunkturen. Rapporten var indelad i fem kapitel som på olika sätt belyste denna frågeställning. Rapporten innehöll också en fördjupning om utvecklingen av kapitalkvoten och kapitalintensiteten i det svenska näringslivet samt en fördjupning om utvecklingen på den svenska arbetsmarknaden ur ett integrationsperspektiv.

Rapporten har presenterats för ett antal centrala aktörer, bland annat arbetsmarknadens parter, Regeringskansliet, Riksbanken och Medlingsinstitutet.

Miljöekonomisk verksamhet

Kostnader för Miljöekonomisk verksamhet i förhållande till KI:s totala kostnader



KI:s uppgift enligt instruktion och regleringsbrev

KI ska

- göra miljöekonomiska analyser,
- utvärdera den ekonomiska politikens kort- och långsiktiga effekter på riksdagens mål för miljö kvalitet och på en i övrigt miljömässigt hållbar utveckling,
- pröva olika strategier för att nå dessa mål,
- utveckla miljöekonomiska modeller,
- bistå Regeringskansliet med miljöekonomiska analyser, och
- framställa en årlig rapport om miljöpolitikens samhällsekonomiska aspekter.

VERKSAMHETSÖVERSIKT

Inom ramen för den miljöekonomiska verksamheten har 2018 publicerats en årlig miljöekonomisk rapport – Miljö, ekonomi och politik – samt promemorior, specialstudier och vetenskapliga artiklar.

Prestationer

I tabell 5 redovisas kostnader och volymer (antal publikationer) 2016–2018 för olika prestationer framtagna inom den miljöekonomiska verksamheten.

Den miljöekonomiska verksamheten har 2018 främst prioriterat regeringsuppdrag samt modell- och metodutveckling. Den årliga miljöekonomiska rapporten, som 2018 behandlade svensk energipolitik, redovisas som en separat prestation. Kostnaderna för prestationerna Övriga rapporter samt Remisser kan variera mycket mellan åren beroende på rapporternas och remissernas omfattning och karaktär. Arbetstid för administration, personalvård, allmän kompetensutveckling samt arbete i referens- och expertgrupper redovisas under Övriga rapporter.

Tabell 5 Kostnader fördelade på prestationer för miljöekonomiska verksamheten

Antal publikationer (volymer) respektive tusentals kronor

	2016		2017		2018	
	Antal	Tkr	Antal	Tkr	Antal	Tkr
Årlig miljöekonomisk rapport	4	3 782	3	5 341	1	4 592
Uppdrag från regeringen	1	1 647	1	337	1	1 608
<i>Effekter av annulleringar i stabilitetsreserven</i>					1	1 608
Modell- och metodutveckling	0	2 236	2	3 329		2 142
Övriga rapporter	6	3 259	2	2 142	1	2 802
Snabbanalyser	2	174	-	-	-	-
Remisser ¹	18	605	13	591	25	486
Summa	31	11 703	21	11 740	28	11 630

¹ Från och med 2018 redovisas antalet inkomna remisser till skillnad från tidigare år då antalet besvarade med synpunkter redovisades vilket gör att jämförelse med tidigare år inte är möjlig.

Kostnader för den miljöekonomiska verksamheten 2018 uppgår enligt tabell 1 till 12 208 tusen kronor. Summa kostnader fördelade på prestationer för den miljöekonomiska verksamheten 2018 uppgår enligt tabell 3 till 11 630 tusen kronor. Differensen motsvarar avgiftsbelagd verksamhet om 578 tusen kronor som inte redovisas under prestationer.

ÅRLIG MILJÖEKONOMISK RAPPORT

Årligen producerar KI en årlig rapport om miljöpolitikens samhällsekonomiska aspekter, däribland den ekonomiska politikens kort- och långsiktiga effekter på riksdagens miljö kvalitetsmål och på en i övrigt miljömässigt hållbar utveckling. Naturvårdsverket ges möjlighet att lämna synpunkter på rapporten. För 2018 års rapport har även Energimyndigheten och Energimarknadsinspektionen bidragit med värdefulla synpunkter.

I 2018 års rapport analyseras den svenska energipolitiken med fokus på en långsiktig kostnadseffektiv och samhällsekonomiskt effektiv politik för att uppnå energiintensitetsmålet och förnybarhetsmålet. Den innehåller en genomgång av befintlig styrning och fördjupade analyser för ett antal befintliga respektive föreslagna styrmedel. Dessutom relaterar vi energipolitiken till klimatpolitiken och identifierar både synergier och målkonflikter.

Rapporten publicerades och presenterades för ett 80-tal åhörare vid det miljöekonomiska seminariet den 14 december 2018. Den har även bland annat presenterats på Näringsdepartementet, Energimyndigheten och Riksrevisionen.

STÖD TILL FINANSDEPARTEMENTET

Under 2018 har KI:s miljöekonomiska enhet genomfört ett större regeringsuppdrag som syftade till att analysera hur den under året beslutade reformeringen av utsläppsrättshandelssystemet inom EU påverkar Sveriges möjlighet att påverka de totala utsläppen av växthusgaser inom systemet genom nationell politik.

Regeringsuppdraget Klimatpolitisk inventering redovisades till regeringen den 21 december 2017 och redogörs för i KI:s årsredovisning för 2017.

Utöver detta har KI påbörjat ett arbete med att branschfördela de långsiktiga makroekonomiska scenarier som tas fram av Regeringskansliet (Finansdepartementet). Arbetet utförs i dialog med Finansdepartementet och kommer att fortsätta 2019.

FORSKNING OCH ANALYSER

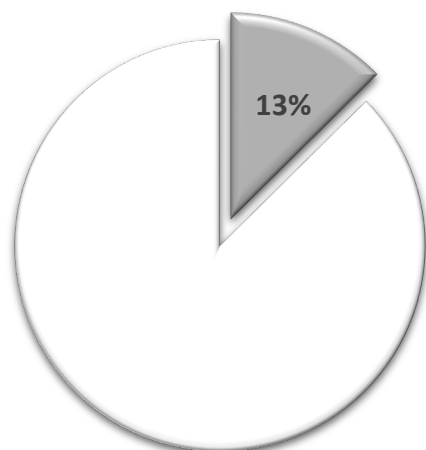
Projektet om att empiriskt studera miljöhänsyn i offentlig upphandling, i form av krav på ekologiska livsmedel har fortsatt 2018 och ska slutrapporteras 2019. Projektet finansieras av Konkurrensverket.

MODELLUTVECKLING

Arbetet med att utveckla KI:s allmänjämviktsmodell EMEC har intensifierats 2018. Det har resulterat i att EMEC nu är mer flexibel och användarvänlig. Under 2018 har modellen även utvecklats på transportområdet för att kunna ta hänsyn till nya och fler fordons- och drivmedelsalternativ. Utvecklingsarbetet kommer att fortgå 2019.

Barometerverksamhet

Kostnader för Barometerverksamheten i förhållande till KI:s totala kostnader



KI:s uppgifter enligt instruktion och regleringsbrev

KI ska framställa månatlig statistik om svenska företags och hushålls syn på ekonomin och varje månad upprätta och publicera en sammanfattande indikator.

KI ansvarar för officiell statistik enligt förordningen (2001:100) om den officiella statistiken.

KI ska bidra till utvecklingen av den ekonomiska statistikens kvalitet.

VERKSAMHETSÖVERSIKT

Inom ramen för undersökningen Konjunkturbarometern frågar KI varje månad cirka 6 500 svenska företag och 1 500 hushåll om deras syn på ekonomin.

Prestationer

I tabell 6 redovisas kostnader och volymer (antal publikationer) 2016–2018 för prestationer framtagna inom barometerverksamheten. Arbetstid för administration, personalvård, allmän kompetensutveckling samt arbete i referens- och expertgrupper redovisas under Konjunkturbarometern.

Tabell 6 Kostnader fördelade på prestationer för barometerverksamhet

Antal publikationer (volymer) respektive tusentals kronor

	2016		2017		2018	
	Antal	Tkr	Antal	Tkr	Antal	Tkr
Konjunkturbarometer	15	7 196	13	7 056	14	8 122
Remisser ¹					2	0
Summa	15	7 196	13	7 056	16	8 122

¹ Från och med 2018 redovisas antalet inkomna remisser till skillnad från tidigare år då antalet besvarade med synpunkter redovisades. Inga kostnader belastar prestationerna då remisserna kom från annan myndighet och inte besvarade.

Resultatet av de tolv Konjunkturbarometrar som producerats redovisas i rapporter och som tidsserier i statistikdatabasen. Därutöver publicerades 2018 två fördjupningsrutor; Konfidensindikatorn och PMI för tillverkningsindustrin samt Barometerindikatorn och BNP. Dessa redovisas som prestationer under Konjunkturbarometer.

Kostnader för barometerverksamhet 2018 uppgår i tabell 1 till 8 820 tusen kronor. Summa kostnader fördelade på prestationer för barometerverksamhet 2018 uppgår i

tabell 6 till 8 122 tusen kronor. Differensen motsvarar avgiftsbelagd verksamhet om 698 tusen kronor som inte redovisas under prestationer.

Två barometerundersökningar för statliga myndigheter har genomförts enligt löpande uppdrag från Arbetsgivarverket. Resultaten ingår i Arbetsgivarverkets rapport Konjunkturbarometern för den statliga sektorn.

KI har löpande under året levererat data till Finansdepartementet, ett antal externa uppdragsgivare samt till EU-kommissionen. En budget och budgetuppföljning avseende kostnaderna för barometerundersökningen har tagits fram åt EU-kommissionen, vilket ställs som krav för deras delfinansiering av undersökningen.

KI har deltagit i ett antal aktiviteter som genomförs inom ramen för SCB:s samordning av den officiella statistiken samt lämnat administrativa uppgifter till SCB i enlighet med vår roll som statistikansvarig myndighet (SAM) för hushållsbarometern.

PAPPERSENKÄTEN UPPHÖRDE 2018

För att uppnå säkrare och effektivare datainsamling men även ökad svarsfrekvens använder KI sedan mars 2018 endast en digital enkät i undersökningen om företagets syn på ekonomin. De uppgiftslämnare som tidigare fick en pappersenkät får nu ett brev med inloggningsuppgifter till den digitala enkäten. Borttagandet av pappersenkäten resulterar även i ett minskat behov av verksamhetsspecifik hård- och mjukvara (t.ex. scanner), lägre kostnader för utskick och svarspost samt minskad miljöpåverkan.

ÖKAD TÄCKNING AV TJÄNSTESEKTORN

KI har utökat företagsbarometern med ett antal nya tjänstebranscher i enlighet med önskemål från EU-kommissionen. Dessa är Vetenskaplig forskning och utveckling (SNI 72) samt Veterinärverksamhet (SNI 75).

SÄKRARE SYSTEM FÖR UPPDATERING AV STATISTIKDATABASEN

För den löpande uppdateringen av statistikdatabasen har KI infört ett nytt system som utgår från Eviews, som är KI:s standardprogram för tidsseriehantering. Det tidigare systemet utgick från programvaran Aremos, vilket innebar en risk då den programvaran inte längre underhålls och utvecklas.

Övrig återrapportering

LOKALFÖRSÖRJNING

KI bedriver verksamhet i lokaler på 1 480 kvm i centrala Stockholm. Finanspolitiska rådet hyr delar av KI:s lokaler. I början av 2018 påbörjades ett arbete med att ta fram alternativa lösningar inför kommande kontraktperiod. När en lämplig lokal hittats träffade KI en överenskommelse med den nuvarande hyresvärden om förtida upphörande av det befintliga hyreskontraktet per den 30 januari 2020. I december tecknades ett nytt hyreskontrakt på sex år för lokaler på Fleminggatan 7 från den 15 januari 2020 som omfattar 1 074 kvm kontorsyta och 35 kvm arkivlokal. Finanspolitiska rådet kommer även fortsättningsvis hyra delar av KI:s lokaler.

AVGIFTSREDOVISNING

Avgiftsbelagd verksamhet där intäkterna disponeras

KI har rätt att ta ut avgifter för varor och tjänster samt för uppdrag åt andra än regeringen. Myndigheten beslutar själv om avgifternas storlek efter principen att avgifterna ska ge full kostnadstäckning.

Tabell 7 Avgiftsbelagd verksamhet

Tusentals kronor

	2017		2018				2019
	Ingående saldo	Utfall	Budget Intäkter	Budget Kostnader	Utfall Intäkter	Utfall Kostnader	Ingående saldo
Försäljning av statistik och statistiktjänster	685	0	0	0	0	0	685
Expertuppdrag	-417	-2	1 800	1 800	1 638	-1 665	-446
Användarstöd och kurser	-99	-2	0	0	0	0	-101
Summa	169	-4	1 800	1 800	1 638	-1 665	138

Anm. Ingående saldo avser per den 1 januari.

Intäkter och kostnader för den avgiftsbelagda verksamheten har balanserats väl under året och resulterat i ett underskott om 27 tkr. KI lägger ut merparten av statistik och tidsserier på webben, tillgänglig för allmänheten utan kostnad.

LISTA ÖVER RAPPORTERADE UPPDRAG

Nedan redovisas de uppgifter och uppdrag KI rapporterat 2018 enligt instruktion, regleringsbrev och särskilda regeringsbeslut.

Uppgift/Uppdrag	KI:s benämning	Hänvisning till avsnitt
Prognoser och medelfristiga kalkyler för den ekonomiska utvecklingen och analys av budgetutrymmet.	KI 2018:6, 2018:14, 2018:21, 2018:27 och dnr 2019-018	Prognosverksamhet, sid 12
Prognosjämförelse	Se sid 13	Prognosverksamhet, sid 13
Prognos offentliga finanser vid oförändrade regler	Dnr 2018-157	Prognosverksamhet, sid 15
Prognosutvärdering 2017	KI 2018:11	Prognosverksamhet, sid 13
De offentliga finansernas långsiktiga hållbarhet	KI 2018:2	Prognosverksamhet, sid 15
Rapport om de samhällsekonomiska förutsättningarna för lönebildningen	KI 2018:19	Prognosverksamhet, sid 17
Ny makromodell	Dnr 2017-101	Prognosverksamhet, sid 16
Automatiska stabilisatorer	KI 2018:29	
Varje månad upprätta och publicera en indikator över företagens och hushållens syn på ekonomin.	KI 2018:1, 2018:4, 2018:5, 2018:7, 2018:12, 2018:13, 2018:17, 2018:18, 2018:20, 2018:22, 2018:24 och 2018:28	Barometerverksamhet, sid 21
Årlig rapport om miljöpolitikens samhällsekonomiska aspekter	KI 2018:26	Miljöekonomisk verksamhet, sid 19
Effekter av annulleringar i stabilitetsreserven	KI 2018:10	Miljöekonomisk verksamhet, sid 19
Moderna beredskapsjobb	Dnr 2017-103	
Ta emot nyanlända arbetssökande för praktik 2016–2018	Dnr 2016-102	
Ta emot personer med funktionsnedsättning som medför nedsatt arbetsförmåga för praktik 2019 och 2020 m.m.	Dnr 2018-083	

SAMVERKAN

Enligt myndighetens instruktion ska KI samverka med Ekonomistyrningsverket (ESV) när det gäller arbetet med prognoser över statens inkomster och utgifter och med Riksgäldskontoret när det gäller prognoser över statens lånebehov.

KI samverkar med ESV kring offentliga sektorns skatteinkomster och statens övriga inkomster vid varje prognosomgång. ESV levererar beräkningar av skatteinkomster och övriga inkomster baserat på beräkningsunderlag från KI. Samverkan sker också med Riksgäldskontoret som levererar prognosunderlag för statens räntekostnader och statsskuld i samband med varje prognosomgång. Konjunkturinstitutet levererar regelbundet vissa prognos- och utfallsdata till de två myndigheterna.

Kompetensförsörjning

Medarbetare med rätt kompetens och kvalifikationer är avgörande för KI:s kunskaps-intensiva verksamhet. Ambitionen är att vara en attraktiv arbetsgivare som kan rekrytera, utveckla och behålla medarbetare med behövlig kompetens. Myndigheten består av små enheter med chefer som är experter inom sina områden och som deltar operativt i verksamheten. Genom en omorganisation minskade antalet enheter 2018.

KI:s personal är eftertraktad av andra arbetsgivare och personalomsättningen är hög, 17 procent slutade 2018. Samtidigt lyckas myndigheten rekrytera nya medarbetare utan att göra avkall på högt ställda krav.

KI hade 2018 i medeltal 62 anställda (50 årsarbetskrafter), 28 kvinnor (45 procent) och 34 män (55 procent). Medelåldern är 44 år. Inom kärnverksamheten är majoriteten av de anställda nationalekonomer varav 62 procent med forskarutbildning.

KONTAKTER MED STUDENTER

Under året har KI deltagit vid två arbetsmarknadsdagar, för ekonomer vid Uppsala universitet och specifikt för nationalekonomer vid Stockholms universitet. Medarbetare har även föreläst för studenter i både våra lokaler och på universitet som Luleå tekniska högskola och Stockholms universitet.

Under 2018 har våra medarbetare bistått på olika sätt i handledningen av tre master-uppsatser som skrivits inom nationalekonomi.

KOMPETENSUTVECKLING

KI arbetar aktivt med en löpande kompetensutveckling. Vi erbjuder en introduktionsutbildning för alla nyanställda. En särskild satsning gjordes 2018 inom makroekonomi med en föreläsningsserie med professorerna Per Krusell och John Hassler. Vidareutbildning inom både kärn- och stödverksamheterna har skett på individnivå och inom respektive arbetsområde, exempelvis genom kurser som Arbetsgivarverket, SCB eller Ekonomistyrningsverket har anordnat men även genom myndighetens jurist.

Ledningskompetens

KI:s ledningsgrupp träffas regelbundet för att bereda och förankra gemensamma strategiska och övergripande frågor inför beslut av generaldirektören. Därutöver träffas KI:s samtliga chefer i snitt en gång per månad för att diskutera HR-relaterade frågor samt verksamhetsplanering och uppföljning.

Tre nya chefer har tillträtt under året. En chef har deltagit i en extern chefsutbildning i Handelshögskolans regi.

Kärnkompetens

I KI:s uppgifter ingår att följa den vetenskapliga diskussionen inom de områden som berör myndighetens verksamhet. Deltagande i konferenser och kontakter med andra institutioner och universitet inom våra verksamhetsområden, både nationellt och internationellt, är nödvändigt för att utveckla personalens kompetens och för att kunna fullgöra vårt uppdrag. Under 2018 har studiebesök vid utländska institutioner och deltagande vid internationella konferenser prioriterats. Medarbetare på

prognosavdelningen har även deltagit i SCB:s användarråd för arbetsmarknadsstatistik och nämnden för Konsumentprisindex, samt i utredningen om korttidsarbete.

Medarbetare har också deltagit vid Kommissionens årliga workshop för de aktörer som genomför barometerundersökningar inom EU, samt det årliga mötet i den internationella referensgrupp som består av användare av olika, program som används för att presentera statistik inom och utanför Sverige. Inom området miljöekonomi har medarbetare medverkat på internationella konferenser både med egna analyser och som opponenter, bland annat vid World Congress of Environmental and Resource Economists. Den årliga miljöekonomiska rapporten som lämnades till regeringen vid ett seminarium i december har även presenterats för bland annat Riksdagen, Regeringskansliet, Riksrevisionen, branschaktörer samt organisationer.

KI:s rapporter och analyser får som regel stor uppmärksamhet i media. Media efterfrågar även ofta kommentarer till både våra egna analyser och till den ekonomiska utvecklingen. För att på bästa sätt möta den efterfrågan har flera medarbetare och nya chefer under året genomgått medieträning.

Stödkompetens

Kompetensutveckling för medarbetare inom stödverksamheten sker till stor del genom nätverk. Genom kontakt med andra myndigheters administrativa, HR-, informations- samt IT-avdelningar håller vi oss uppdaterade kring andras arbete i olika frågor. För KI, som är en liten myndighet, är den här typen av utbyte extra viktigt samtidigt som det bidrar till verksamhetsutvecklingen. Personal deltar löpande i seminarier och kurser inom aktuella ämnen. Många gånger tillhandahålls dessa av andra myndigheter som ESV, Arbetsgivarverket, Kammarkollegiet och Datainspektionen.

SEMINARIER

KI:s interna seminarier bidrar till att utveckla våra metoder och medarbetarnas kompetens. Inom ramen för den interna seminarieserien förekommer idéseminarier där medarbetare diskuterar rapportutkast eller pågående utvecklingsarbete, seminarier med inbjudna externa gäster samt interna utbildningar. Under 2018 har vi sammanlagt arrangerat 44 interna seminarier. Till många av seminarierna har också medarbetare från Finansdepartementet, Finanspolitiska rådet, SCB, Riksbanken och Finansinspektionen bjudits in.

ARBETSMILJÖ

KI arbetar förebyggande med arbetsmiljö för att behålla en låg nivå på sjukfrånvaron. Av tabell 8 framgår att sjukfrånvaron var 1,9 procent 2018. De anställda erbjuds 2018 ett friskvårdsbidrag på 2 500 kronor per år. Anställda har möjlighet att utnyttja en timme per vecka för friskvårdsaktiviteter under arbetstid.

För att förebygga belastningsskador har anställda under hösten erbjudits möjlighet till individuell rådgivning vid arbetsplatsen tillsammans med ergonom. Anställda erbjuds hälsoundersökning med viss regelbundenhet och vaccination mot influensan varje år. KI har avtal om företagshälsovård med Helsa Företagshälsovård. En medarbetarundersökning genomfördes i slutet av 2017 med goda resultat. Resultaten och eventuella åtgärder diskuterades första kvartalet 2018 och därefter genomfördes ett antal. Utvalda åtgärder. Lokalansvarig och arbetsmiljöombudet genomförde skyddsron i december

enligt plan. Däremot genomfördes ingen brandövning 2018, det senaste tillfället var i november 2017.

Tabell 8 Sjukfrånvaro bland KI:s personal

Procent av tillgänglig arbetstid respektive procent av total sjukfrånvaro

	2016	2017	2018
Total sjukfrånvaro	2,0	2,7	1,9
Kvinnor	3,3	4,3	3,6
Män	1,0	1,5	0,6
Åldersgrupp 29 år eller yngre ¹			
Åldersgrupp 30–49 år	2,4	3,5	2,5
Åldersgrupp 50 år eller äldre	0,9	1,3	1,0
Andel i procent av total sjukfrånvaro med 60 dagar eller mer	59,4	60,7	34,9

¹ Sjukfrånvaron för gruppen särredovisas inte eftersom uppgifterna kan härledas till enskilda individer.

BEDÖMNING

KI bedömer att de redovisade åtgärderna sammantaget har haft hög relevans för verksamheten och bidragit till att säkerställa att rätt kompetens finns för att myndigheten ska kunna fullgöra sina uppgifter på kortare och längre sikt.

FINANSIELL REDOVISNING

Resultaträkning

(belopp i tkr)	Not	Utfall 2018	Utfall 2017
Verksamhetens intäkter			
Intäkter av anslag	1	64 565	63 647
Intäkter av avgifter och andra ersättningar	2,3	2 796	3 057
Intäkter av bidrag	4	2 559	1 898
Finansiella intäkter	5	5	7
Summa		69 925	68 608
Verksamhetens kostnader			
Kostnader för personal	6	-53 900	-52 384
Kostnader för lokaler		-6 514	-6 587
Övriga driftkostnader		-8 855	-8 745
Finansiella kostnader	7	-27	-33
Avskrivningar och nedskrivningar		-655	-863
Summa		-69 952	-68 612
Verksamhetsutfall		-27	-4
Årets kapitalförändring	8	-27	-4

Balansräkning

(belopp i tkr)	Not	2018-12-31	2017-12-31
Tillgångar			
IMMATERIELLA ANLÄGGNINGSTILLGÅNGAR			
Dataprogram	9	0	50
Summa		0	50
MATERIELLA ANLÄGGNINGSTILLGÅNGAR			
Förbättringsutgifter på annans fastighet	10	51	78
Maskiner, inventarier, installationer m.m.	11	839	958
Summa		891	1 036
KORTFRISTIGA FORDRINGAR			
Kundfordringar		41	0
Fordringar hos andra myndigheter	12	898	1 013
Övriga fordringar		0	4
Summa		939	1 017
PERIODAVGRÄNSNINGSPOSTER			
Förutbetalda kostnader	13	2 462	2 975
Upplupna bidragsintäkter	14	423	495
Övriga upplupna intäkter		0	40
Summa		2 885	3 511
AVRÄKNING MED STATSVERKET			
Avräkning med statsverket	15	-1 669	-1 663
Summa		-1 669	-1 663
KASSA OCH BANK			
Behållning räntekonto i Riksgälden		5 259	5 745
Summa		5 259	5 745
Summa tillgångar		8 305	9 697
Kapital och skulder			
MYNDIGHETSKAPITAL			
Balanserad kapitalförändring	16	165	169
Kapitalförändring enligt resultaträkningen		-27	-4
Summa		138	165
AVSÄTTNINGAR			
Övriga avsättningar	17	541	441
Summa		541	441

SKULDER M.M.

Lån i Riksgälden	18	891	1 087
Kortfristiga skulder till andra myndigheter	19	1 764	1 662
Leverantörsskulder	20	1 083	1 711
Övriga kortfristiga skulder	21	944	875
Summa		4 682	5 335

PERIODAVGRÄNSNINGSPOSTER

Upplupna kostnader	22	2 698	2 397
Oförbrukade bidrag	23	40	1 153
Övriga förutbetalda intäkter	24	206	206
Summa		2 944	3 756

Summa kapital och skulder **8 305** **9 697**

Anslagsredovisning

REDOVISNING MOT ANSLAG

(belopp i tkr)

	Not	Ingående överfö- ringsbe- lopp	Årets till- deln. enl regl. brev	Totalt dispo- nibelt belopp	Utgifter	Utgå- ende överfö- ringsbe- lopp
Uo 2 1:7 Ramanslag Konjunkturinstitutet ap.1 (ram)	25	1 663	64 571	66 234	-64 565	1 669
Summa		1 663	64 571	66 234	-64 565	1 669

Tilläggsupplysningar och noter

Alla belopp redovisas i tusental kronor (tkr) om inget annat anges. Till följd av detta kan avrundningsdifferenser förekomma.

REDOVISNINGSPRINCIPER

Tillämpade redovisningsprinciper

Konjunkturinstitutets redovisning följer god redovisningssed och årsredovisningen är upprättad i enlighet med förordningen (2000:605) om årsredovisning och budgetunderlag samt ESV:s föreskrifter och allmänna råd till denna. Bokföringen följer förordningen (2000:606) om myndigheters bokföring samt ESV:s föreskrifter och allmänna råd till denna. I enlighet med ESV:s föreskrifter till 10 § FBF (Förordning om myndigheters bokföring) tillämpar myndigheten brytdagen den 4 januari. Efter brytdagen har fakturor överstigande 20 tkr bokförts som periodavgränsningsposter.

VÄRDERINGSPRINCIPER

Omsättningstillgångar

Fordringar har tagits upp till de belopp varmed de beräknas inflyta. Övriga omsättningstillgångar har värderats till anskaffningsvärde.

Anläggningstillgångar

Som anläggningstillgångar redovisas egenutvecklade dataprogram, förvärvade licenser och rättigheter samt maskiner och inventarier som har ett anskaffningsvärde om minst 20 tkr och en beräknad ekonomisk livslängd som uppgår till lägst tre år. Beloppsgränsen för förbättringsutgifter på annans fastighet är 50 tkr. Avskrivning under anskaffningsåret sker från den månad tillgången tas i bruk.

Tillämpade avskrivningstider

3 år	Egenutvecklade dataprogram, licenser, rättigheter Datorer och kringutrustning Kopiatorer
5 år	Förbättringsutgifter på annans fastighet Telefonväxel Övriga kontorsmaskiner inkl. TV
7 år	Inredningsinventarier Frankeringsutrustning

Fordringar

Fordringar har tagits upp till det belopp som de efter individuell prövning beräknas bli betalda. Fordringar i utländsk valuta har värderats till balansdagens kurs.

Skulder

Skulder har tagits upp till nominellt belopp.

ERSÄTTNINGAR OCH ANDRA FÖRMÅNER

Ledande befattningshavare/styrelseuppdrag (belopp i tkr)

	Lön
Urban Hansson Brusewitz, generaldirektör	1 325
Ledamot i Första AP-fondens styrelse	
Ledamot i ESV:s insynsråd	

Sjukfrånvaro

Uppgifter om sjukfrånvaro, se avsnitt Kompetensförsörjning tabell 8 i resultatredovisningen.

Noter

(tkr)

RESULTATRÄKNING

	2018	2017
Not 1 Intäkter av anslag		
Intäkter av anslag	64 565	63 647
Not 2 Intäkter av avgifter och andra ersättningar		
Intäkter av avgifter enligt 4 § avgiftsförordningen	1 145	1 147
Övriga intäkter av avgifter och andra ersättningar	13	146
Summa	1 157	1 293
Uppdragsverksamhet, beräknade intäkter enl. regleringsbrev		
Användarstöd och kurser, budget 0	0	26
Expertuppdrag, budget 1 800	1 638	1 737
Summa	1 638	1 763
Summa intäkter av avgifter och andra ersättningar	2 796	3 057
Not 3 Avgiftsbelagd verksamhet		
Användarstöd och kurser		
Intäkter	0	26
Kostnader	0	-29
Summa	0	-3
Expertuppdrag		
Intäkter	1 638	1 737
Kostnader	-1 665	-1 739
Summa	-27	-1
Summa avgiftsbelagd verksamhet	-27	-4
Not 4 Intäkter av bidrag		
Bidrag från EU, hushållens inköpsplaner m.m.	1 170	1 023
Bidrag från statliga myndigheter (Energimyndigheten, Umeå universitet, Arbetsförmedlingen)	1 389	874
Bidrag från statliga myndigheter	1 389	874
Summa	2 559	1 898

	2018	2017
Not 5 Finansiella intäkter		
Negativ ränta på lån till anläggningstillgångar i Riksgälden	5	7
Summa	<u>5</u>	<u>7</u>
Not 6 Kostnader för personal		
Lönekostnader (exkl. arbetsgivaravgifter, pensionspremier och andra avgifter enligt lag och avtal)	33 263	32 747
<i>varav arvode till styrelse och ej anställd personal</i>	82	76
Sociala avgifter ¹	19 116	18 048
Övriga kostnader för personal	1 521	1 589
Summa	<u>53 900</u>	<u>52 384</u>
*Sociala avgifter: SPV-premier har ökat från 18% till 20% år 2018		
Not 7 Finansiella kostnader		
Räntekostnader avseende räntekontot i Riksgälden	27	33
Summa	<u>27</u>	<u>33</u>
Räntesatsen för ränte- och avistakonton hos Riksgälden har sedan 2015-02-18 varit negativ.		
Not 8 Årets kapitalförändring		
Avgiftsfinansierad verksamhet, överskott	-27	-4
Summa	<u>-27</u>	<u>-4</u>

BALANSRÄKNING

	2018-12-31	2017-12-31
Not 9 Rättigheter och andra immateriella anläggningstillgångar		
Ingående anskaffningsvärde	1 131	1 301
Årets anskaffningar	0	0
Årets försäljningar/utrangeringar, ansk.värde	0	-169
Ingående ackumulerade avskrivningar	-1 081	-1 007
Årets avskrivningar	-50	-243
Årets försäljningar/utrangeringar, avsk.värde	0	169
Utgående bokfört värde	0	50
Not 10 Förbättringsutgifter på annans fastighet		
Ingående anskaffningsvärde	683	683
Årets anskaffningar	0	0
Ingående ackumulerade avskrivningar	-604	-578
Årets avskrivningar	-27	-27
Utgående bokfört värde	51	78
Not 11 Maskiner, inventarier, installationer m.m.		
Ingående anskaffningsvärde	5 146	6 408
Årets anskaffningar	459	793
Årets försäljningar/utrangeringar, anskaffningsvärde	0	-2 056
Ingående ackumulerade avskrivningar	-4 188	-5 622
Årets avskrivningar	-578	-593
Årets försäljningar/utrangeringar, avskrivningar	0	2 027
Utgående bokfört värde	839	958
Not 12 Kundfordringar hos andra myndigheter		
Kundfordringar	206	232
Fordran ingående mervärdesskatt	692	781
Summa	898	1 013
Not 13 Förutbetalda kostnader		
Förutbetalda hyreskostnader	1 683	1 598
Övriga förutbetalda kostnader	780	1 377
Summa	2 462	2 975
Differensen 597 tkr "Övriga förutbetalda kostnader" beror till stor del på att Troll-licenser för 2019 är uppsagda, belopp 245 tkr, faktura från Visma har inte kommit ännu, belopp 51 tkr, periodisering av Novell licensen förra året gällde för 2018 och 2019 vilket gör att summa för periodisering 2019 minskat med 113 tkr.		
Not 14 Upplupna bidragsintäkter		
Bidrag från EU	423	495
Summa	423	495

	2018-12-31	2017-12-31
Not 15 Avräkning med statsverket		
Anslag i räntebärande flöde		
Ingående balans	-1 663	-2 324
Redovisat mot anslag	64 565	63 647
Återbetalning av anslagsmedel	0	470
Anslagsmedel som tillförts räntekonto	-64 571	-63 455
Skulder avseende anslag i räntebärande flöde	-1 669	-1 663

Myndighetskapital

BALANSERAD KAPITALFÖRÄNDRING

Not 16

	Bal. kap. Avgifts- fin. verks.	Kapital- förändring enl. RR	Summa
Föregående års UB	169	-4	165
Ingående balans	169	-4	165
Föregående års kapitalförändring	-4	4	0
Årets kapitalförändring	0	-27	-27
Summa årets förändring	-4	-23	-27
Utgående balans	165	-27	138

Not 17 Övriga avsättningar

	2018-12-31	2017-12-31
Kompetens- och kompetensutvecklingsåtgärder		
Ingående balans	441	341
Årets förändring	101	100
Utgående avsättning	541	441

Not 18 Lån i Riksgälden

Avs. lån för investeringar i anl.tillgångar		
Ingående balans	1 087	1 186
Under året nyupptagna lån	459	793
Årets amorteringar	-655	-893
Utgående balans	891	1 087

Beviljad låneram enligt regleringsbrev	3 000	3 000
--	-------	-------

Not 19 Kortfristiga skulder till andra myndigheter

Sociala avgifter	900	833
Övriga skulder till andra myndigheter*	864	829
Summa	1 764	1 662

* Leverantörsskulder tot. 779 tkr (bl.a. SPV 541 tkr, SSC 133 tkr, FK 64 tkr, SCB 33 tkr), resten utgående moms 84 tkr.

	2018-12-31	2017-12-31
Not 20 Leverantörsskulder	1083	1711
	1 083	1 711
Leverantörsskulder har minskat tot. 628 tkr. Förra året hade KI ett uppdrag på Miljöekonomiska enheten som avslutades i december 2017 vilket genererade en faktura på 375 tkr. Detta uppdrag finns inte i år. Faktura från CMA kom redan i november i år vilket inte finns som leverantörsskuld i år, 142 tkr.		
Not 21 Övriga kortfristiga skulder		
Personalens källskatt	944	875
Summa	944	875
Not 22 Upplupna kostnader		
Upplupna semesterlöner inklusive sociala avgifter	2 643	2 327
Övriga upplupna kostnader	55	70
Summa	2 698	2 397
Not 23 Oförbrukade bidrag		
Bidrag som erhållits från annan statlig myndighet	40	1 153
Summa	40	1 153
Varav bidrag från statlig myndighet som förväntas tas i anspråk: tre månader till ett år, Bidrag Grön upphandling, - 40 tkr. Oförbrukade bidrag har minskat p.g.a. att Projekt "Biodrivmedel" Energimyndigheten har avslutats under våren 2018, belopp - 1 053 tkr		
Not 24 Övriga förutbetalda intäkter		
Finanspolitiska rådet, kvartal 1 2019	206	206
	206	206
Not 25 Uo 2 1:7 ap 1 Konjunkturinstitutet		
Anslagskrediten uppgår till 1 937 tkr. Tilldelade medel uppgår till 64 571 tkr enligt regeringsbeslut 2017-12-18, Fi2017/00931/E2/, Fi2017/04575/RS (delvis). Konjunkturinstitutet får disponera hela det ingående överföringsbeloppet 1 663 tkr då det understiger 3% av föregående års tilldelning 63 455 tkr enligt regleringsbrev.		

Sammanställning över väsentliga uppgifter

(belopp i tkr)	2018	2017	2016	2015	2014
LÄNERAM RIKSGÄLDEN					
Beviljad	3 000	3 000	3 000	3 000	3 000
Utnyttjad	891	1 087	1 186	1 705	1 122
KONTOKREDITER RIKSGÄLDEN					
Beviljad	6 000	6 000	6 000	5 600	5 600
Maximalt utnyttjad	0	0	0	0	0
RÄNTEKONTO RIKSGÄLDEN					
Ränteintäkter	0	0	0	0	30
Räntekostnader	27	33	26	11	0
AVGIFTSINTÄKTER					
Avgiftsintäkter som disponeras					
Beräknat belopp enligt regleringsbrev	1 800	2 375	1 584	1 894	1 867
Avgiftsintäkter avgiftsfinansierad verksamhet	1 638	1 763	2 489	1 817	3 015
Beräknat belopp övriga avgiftsinkomster	0	0	0	0	0
Övriga avgiftsintäkter som disponeras	1 157	1 293	1 359	1 540	1 766
Totala avgiftsintäkter	2 796	3 057	3 848	3 358	4 781
ANSLAGSKREDIT					
Beviljad	1 937	1 904	1 855	1 798	1 816
Utnyttjad	0	0	0	0	0
ANSLAG					
Ramanslag					
Anslagssparande	1 669	1 663	2 324	1 769	1 470
varav intecknat	0	0	0	0	0
BEMYNDIGANDEN (EJ TILLÄMPLIGT)					
PERSONAL					
Antalet årsarbetskrafter (st)	50	51	54	53	54
Medelantalet anställda (st)	62	64	63	62	66
DRIFTKOSTNAD PER ÅRSARBETSKRAFT	1 385	1 328	1 265	1 258	1 224
KAPITALFÖRÄNDRING					
Årets	-27	-4	1	187	-220
Balanserad	165	169	167	-20	200*

*Indragning av överskott i avgiftsfinansierad verksamhet enligt regeringsbeslut 2014-06-19, Fi2014/711 (1 967 tkr)

Årsredovisningens undertecknande

Jag intygar att årsredovisningen ger en rättvisande bild av verksamhetens resultat av kostnader, intäkter och myndighetens ekonomiska ställning.

Urban Hansson Brusewitz
Generaldirektör

Stockholm den 21 februari 2019