

# Årsredovisning 2017





# Innehåll

INLEDNING.....	2
Generaldirektören har ordet .....	2
Året i korthet .....	4
Om Konjunkturinstitutet.....	5
RESULTATREDOVISNING .....	7
Redovisningens disposition.....	9
Myndighetens samlade resultat.....	10
Prognosverksamhet .....	13
Miljöekonomisk verksamhet .....	20
Barometerverksamhet .....	23
Övrig återsrapportering.....	25
Kompetensförsörjning.....	28
FINANSIELL REDOVISNING .....	31
Resultaträkning.....	33
Balansräkning .....	34
Tilläggsupplysningar och noter .....	37

# INLEDNING

## Generaldirektören har ordet

### **80 ÅR AV SJÄLVSTÄNDIG OCH VETENSKAPLIGT GRUNDAD KONJUNKTUR- OCH STRUKTURANALYS**

Konjunkturinstitutet firade 2017 sitt 80-årsjubileum. Jag tror att vårt arv och vår historia är av betydelse för att förstå vårt nuvarande uppdrag. Det jag vid en tillbakablick på vår historia slås av är att verksamheten präglats av en hög grad av kontinuitet i spänningsfältet mellan fyra olika dualiteter som fungerar ömsesidigt förstärkande.

#### **Konjunktur- och strukturanalys**

För det första kan jag konstatera att institutets huvudsakliga verksamhetsområden står sig med löpande konjunkturbevakning, strukturfrågor och speciella problem på längre sikt. Ett bestående inslag är att förankra konjunkturprognoserna i en bedömning av ekonomins resursutnyttjande och långsiktiga färdriktning. Bedömningar av olika ekonomiska variablers strukturella nivåer och effektbedömningar av ekonomisk-politiska åtgärder är därför ett bestående inslag i institutets strukturanalys, där analyser av miljö- och klimatpolitiska styrmedel har varit ett viktigt område sedan 20 år.

Under 2017 har vi bland annat genomfört fördjupade analyser och översyner av utvecklingen av jämviktsarbetslösheten, jämviktsräntan och jämviktsväxelkursen i ett medelfristigt perspektiv. En fördjupad analys har också gjorts av produktivitetsutvecklingen i svensk ekonomi, inklusive identifiering av lågproduktiva branscher i ett internationellt perspektiv. Vi har även analyserat var potentialen är störst för kostnadseffektiva insatser av styrmedel för att nå beslutade klimatpolitiska mål, vilka grupper av individer som främst bär kostnaden av klimatpolitiken samt vilken strukturomvandling som klimatpolitiken kan ge upphov till på branschnivå. Vi har också skrivit en rapport om de samhällsekonomiska konsekvenserna av några olika tänkbara scenarier för klimatet. Analyser har även gjorts av de samhällsekonomiska och offentligfinansierade effekterna av att erbjuda heltidsarbete åt alla som vill arbeta heltid samt av de offentliga finansernas långsiktiga hållbarhet.

I prognosverksamheten har bland annat en översyn gjorts av tidpunkterna för och innehållet i de publicerade prognoserna, med konsekvensen att publikationen Konjunkturläget kompletterades med en prognosuppdatering i augusti. Konjunkturinstitutets utvärdering av de makroekonomiska prognoserna visar att institutets systematiska fel är närmare noll och att prognosprecisionen för inflationen och reporäntan är bättre än genomsnittet bland olika prognosinstitut och nära genomsnittet för övriga variabler för prognoser som avser såväl 2016 som perioden 2012-2016.

#### **Teori och empiri**

Den nationalekonomiska analysen vid Konjunkturinstitutet vilar på en teoretisk underbyggnad. Vid institutets bildande dominerades denna av den s.k. Stockholmsskolan, vars analys låg nära den keynesianska. Idag vilar institutets makroekonomiska modeller och modellutveckling på modern ekonomisk teori, bland annat s.k. nykeynesiansk teori. Våren 2017 redovisade vi en första begränsad version av en ny makromodell (DSGE), som baserar sig på denna teoribyggnad.

Under årens lopp har arbetet med att analysera och utveckla den ekonomiska statistiken hög grad stått i centrum för Konjunkturinstitutets verksamhet. Den enkätverksamhet som påbörjades under 1950-talet för att få bättre information om företagens framtidsplaner har därefter byggts ut till att omfatta hela näringslivet och hushållen. Informationen från Konjunkturbarometern utgör idag en viktig del av institutets makroekonomiska analys av nuläget och utvecklingen för den närmaste tiden och utgör därtill en viktig infrastruktur för andras makroekonomiska verksamhet och branschbedömningar. Under 2017 har ytterligare förbättringar av statistikproduktionen för Konjunkturbarometern genomförts för att göra den säkrare och effektivare.

### **Tjäna regeringen och allmänheten**

Som statlig myndighet är vi regeringen behjälpliga med beslutsunderlag. Ekonomisk-politiska beslutsfattare är ofta intresserade av en analys av vad som händer i ekonomin om ingenting görs. Under 2017 gjorde vi vid samtliga prognostillfällen en analys av de offentliga finansernas utveckling vid oförändrade regler.

En makroekonomisk prognos som enbart baserar sig på antagandet om en finanspolitik med oförändrade regler tenderar dock att leda till systematiska fel i bedömningen av den realekonomiska utvecklingen, eftersom den bortser från att budgetutrymmet för nya åtgärder kan förväntas användas för åtgärder som påverkar ekonomins efterfråge- och utbudssida. För att begränsa risken för sådana systematiska fel och tjäna en bredare allmänhets behov av sannolika bedömningar av den framtida ekonomiska utvecklingen, gör institutet prognoser och bedömningar av finanspolitikens inriktning och innehåll för de närmaste åren, baserat på bland annat uttalanden från den sittande regeringen och historiska trender. Även dessa bedömningar kan tjäna som underlag för olika ekonomisk-politiska beslutsfattare. Under 2017 har vi sett över institutets finanspolitiska antaganden, bland annat för att begränsa antalet finanspolitiska antaganden till de som är nödvändiga för att undvika systematiska fel i den realekonomiska bedömningen.

### **Statlig myndighet och statligt forskningsinstitut**

Konjunkturinstitutet är en myndighet under regeringen. Vårt uppdrag att bedriva forskning i anslutning till verksamheten ställer dock krav på en självständig vetenskaplig insats, något som också framhölls under institutets första tid av den dåvarande finansministern, Ernst Wigforss. Vi ska också enligt vårt instruktionsenliga uppdrag analysera finans- och penningpolitikens inriktning och analysera den förda finanspolitikens effekter med särskild tonvikt på hur de offentliga finanserna förhåller sig till budget- och finanspolitiska mål, och har på bland annat dessa områden en självständig roll i förhållande till ekonomisk-politiska beslutsfattare.

Under 2017 har vår bedömning av de offentliga finanserna och ekonomins resursutnyttjande skilt sig från regeringens, vilket också har resulterat i skilda bedömningar av budgetutrymmet för nya finanspolitiska åtgärder. Vi har under året också utbildat oss i den statliga värdegrunden och vad statstjänstemannarollen innebär.

*Urban Hansson Brusewitz, februari 2018*

## Året i korthet

### Januari

Konjunkturbarometern (kvartal med presskonferens): Fortsatt ljus stämningläge  
Deltar på arbetsmarknadsdag, Uppsala universitet

### Februari

Konjunkturbarometern: Detaljhandeln stärktes i en fortsatt ljus Konjunkturbarometer  
Rapport: Hållbara offentliga finanser förutsätter att vi arbetar allt längre och blir allt friskare  
Årsredovisning för 2016  
Deltar på arbetsmarknadsdag, Stockholms universitet

### Mars

Konjunkturbarometern: Företagen ser ljus på den närmaste framtiden  
Konjunkturläget: Robust svensk ekonomi förstärks av exporten (presskonferens)

### April

Rapport: Effekter av deltidsarbete på samhällsekonomin och de offentliga finanserna  
Rapport: Utvärdering av makroekonomiska prognoser  
Konjunkturbarometern: Urstark syn på läget bland industriföretagen (presskonferens)

### Maj

Konjunkturbarometern: Hushållen ser ljusare på svensk ekonomi

### Juni

Rapport: Klimatpolitisk inventering 1 Oprecis klimatpolitik kan bli kostsam  
Konjunkturbarometern: Ökad optimism i detaljhandeln  
Konjunkturläget: Högkonjunkturen förstärks (presskonferens)

### Juli

Konjunkturbarometern: Höga bristtal i näringslivet (kvartal)

### Augusti

Konjunkturuppdatering: Optimism ger starkare investeringar och höjd tillväxt (presskonferens)  
Konjunkturbarometern: Konjunkturbarometern visar fortsatt styrka

### September

Seminarium: KI 80 år  
Rapport: Är Sverige på produktivetsfronten?  
Konjunkturbarometern: Starkt läge för tillverkningsindustrin

### Oktober

Konjunkturläget: Expansiv budget driver på högkonjunkturen (presskonferens)  
Lönebildningsrapporten: Högre risk för arbetslöshet i branscher med låg löneanpassning (presskonferens)  
Konjunkturbarometern: Mest positiva synen på efterfrågeläget på 10 år (kvartal)

### November

Konjunkturbarometern: Positiva hushåll ser låg risk för arbetslöshet  
KI:s medarbetarundersökning

### December

Årlig miljöekonomisk rapport: Jordbruket bär tungt klimatpolitiskt lass (seminarium)  
Konjunkturbarometern: Tillverkningsindustrin starkare än normalt trots decembertapp  
Konjunkturläget: Stark ekonomi möter förhöjda risker (presskonferens)  
Rapport: Klimatpolitisk inventering 2  
Rapport: Kostnader och intäkter i Sverige av långsiktiga klimatförändringar – en litteraturoversikt

## Om Konjunkturinstitutet

Konjunkturinstitutet (KI) är en myndighet med uppgift att följa och analysera den ekonomiska utvecklingen i Sverige och i omvärlden. KI ska göra prognoser för den svenska ekonomin och då analysera finans- och penningpolitikens inriktning. Myndigheten ska analysera hur de offentliga finanserna förhåller sig till budget- och finanspolitiska mål samt göra långsiktiga framskrivningar av de offentliga finanserna och bedöma dess långsiktiga hållbarhet. Inom verksamhetsområdet prognos ligger även uppgiften att framställa rapporter om de samhällsekonomiska förutsättningarna för lönebildningen.

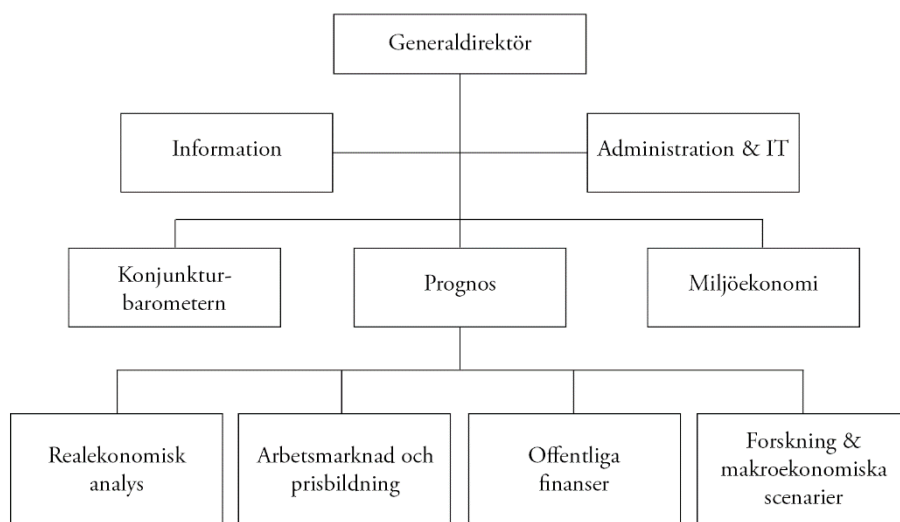
KI ansvarar för officiell statistik enligt förordningen (2001:100) om den officiella statistiken vilket omfattar hushållens syn på ekonomin. Myndigheten framställer månatlig statistik såväl över hushållens som svenska företags syn på ekonomin. Resultaten från de båda undersökningarna sammanfattas av en indikator, barometerindikatorn, som publiceras varje månad i rapporten Konjunkturbarometern.

Inom KI:s uppdrag ligger att göra miljöekonomiska analyser med relevans för svensk miljö- och klimatpolitik samt utveckla miljöekonomiska modeller. Varje år tar myndigheten fram en rapport om miljöpolitikens samhällsekonomiska aspekter.

KI har till uppgift att underhålla och utveckla metoder och modeller så att kvaliteten på prognoser, kalkyler och analyser förbättras. I det ligger att följa den vetenskapliga diskussionen inom de områden som berör myndighetens verksamhet och bedriva forskning i syfte att utveckla analys- och prognosmetoder.

KI ska bistå regeringen med yttranden och utredningar samt lämna särskilda rapporter enligt instruktionen. KI lämnar årligen fyra rapporter som avser myndighetens analys och bedömning av den svenska ekonomin (Konjunkturläget) och en som avser de samhällsekonomiska förutsättningarna för lönebildningen (Lönebildningsrapporten).

### ORGANISATION OCH LEDNING



Myndigheten leds av en generaldirektör som är myndighetschef.

KI:s verksamhet finns lokaliserad i Stockholm och myndigheten hade i medeltal 64 anställda (51 årsarbetskrafter) 2017. Organisationen består av tre verksamhetsområden, konjunkturbarometer, prognos och miljöekonomi. Därutöver finns två stödfunktioner i form av administration och it samt information. Enheten administration och it ger övrig verksamhet stöd med bl.a. it, ekonomi- och löneadministration, personalfrågor, upphandling, verksamhetsplanering och uppföljning, registratur, arkiv samt juridiskt stöd. Informationsenheten ansvarar för intern och extern kommunikation.

Vid myndigheten finns även ett vetenskapligt råd som bistår myndigheten i frågor om metoder och relevanta modeller när det gäller myndighetens miljöekonomiska verksamhet. Rådet ska bestå av högst sex ledamöter som utses av myndigheten.



# RESULTATREDOVISNING



## Redovisningens disposition

Resultatredovisningen inleds med ett avsnitt där KI:s resultat redovisas på en myndighetsövergripande nivå. Därefter återrapporteras prestationer för KI:s tre huvudsakliga verksamheter: prognos, miljöekonomi och barometer. Verksamhetsavsnitten inleds med en beskrivning av myndighetens uppgifter enligt instruktion och regleringsbrev. Därefter ges en kort beskrivning av verksamheten och en sammanfattande bedömning av resultatet för 2017.

I avsnittet Övrig återrapportering redovisas KI:s avgiftsbelagda verksamhet och myndighetens lokalförsörjning samt en lista över de rapporter som KI tagit fram 2017 med redovisningar av uppgifter och uppdrag enligt myndighetens instruktion och regleringsbrev.

I avsnittet Kompetensförsörjning redovisas hur KI arbetar för att säkerställa att den kompetens finns som krävs för att fullgöra myndighetens uppgifter.

### **Mätmetoder**

I en inledande tabell under respektive verksamhetsområde redovisas utförda prestationer. Verksamheterna är indelade i prestationsområden som liknar varandra för att uppnå en jämförbar resultatredovisning för hela verksamheten.

I tabellerna redovisas data för åren 2015, 2016 och 2017. KI har bedömt att treårsserierna ger tillräckligt underlag för att bedöma resultatet och dess utveckling. KI använder tidredovisning för att fördela kostnader på respektive verksamhet och finansår.

### **KOSTNADER, INTÄKTER OCH TID**

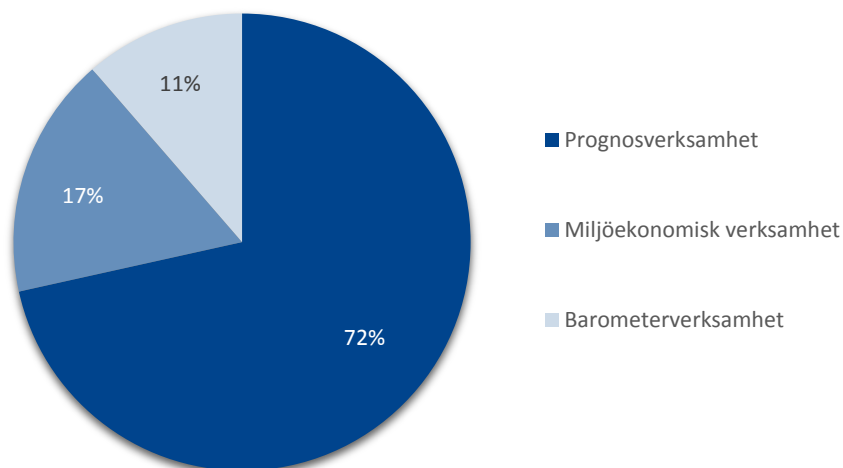
Kostnader för de olika prestationerna baseras på myndighetens redovisning av arbetad tid. I denna fördelas arbetstiden på de redovisade prestationerna. Arbetstid för allmän administration, personalvård, kompetensutveckling och liknande redovisas för prognosverksamheten på konjunkturläget, för miljöekonomisk verksamhet på övriga rapporter och för barometerverksamheten på konjunkturbarometern.

Myndighetens administrativa kostnader fördelas proportionellt på respektive verksamhet.

## Myndighetens samlade resultat

---

### Verksamheternas andel av KI:s totala kostnader



---

### SAMLAD BEDÖMNING

KI gör den samlade bedömningen att myndigheten har nått de övergripande verksamhetsmålen och att uppgifter och uppdrag enligt instruktion och regleringsbrev har genomförts.

Inom ramen för prognosverksamheten har bland annat en översyn gjorts av tidpunkterna för och innehållet i de publicerade prognoserna. Det har lett till att utöver de fyra publikationerna av Konjunkturläget publicerades en prognosuppdatering i augusti. KI:s utvärdering av de makroekonomiska prognoserna visar att institutets systematiska fel är närmare noll och att prognosprecisionen är bättre än genomsnittet bland olika prognosinstitut för inflationen och reporäntan och nära genomsnittet för övriga variabler för prognoser som avser såväl 2016 som perioden 2012-2016.

Myndighetens arbete med att bidra till utvecklingen av den ekonomiska statistikens kvalitet har fortsatt 2017 genom bland annat deltagande i ett antal organ som SCB ansvarar för. Den statistik som KI tar fram om svenska företags och hushålls syn på ekonomin har utvecklats genom att göra en översyn av den urvalsdesign som används för att göra urval till företagsundersökningen. Under 2017 har även arbetet prioriterats med att göra system och rutiner säkrare och effektivare.

Ett intensivt arbete har bedrivits med att utveckla KI:s kärnmodeller för miljö- och makroekonomi, baserat på modern ekonomisk teori och empiri, vilket förbättrar förutsättningarna för framtida analyser. Genom fördjupade analyser på det miljö- och klimatekonomiska området har KI bidragit bland annat till förbättrade beslutsunderlag för en effektiv klimatpolitik och förståelse för de samhällsekonomiska konsekvenserna av klimatförändringarna.

KI svarade 2017 på totalt 33 remisser varav 19 rörde prognosverksamheten och 13 miljöekonomi. Kostnaderna för dessa prestationer framgår av tabellerna 3 och 5. Därutöver har en remiss besvarats inom det administrativa området.

Medarbetare vid KI har varit medförfattare till fyra vetenskapliga artiklar som har publicerats i internationella tidskrifter 2017.

### ÖKADE RESURSER TILL ADMINISTRATIVT STÖD

Ökade resurser har förts till stödfunktionen Administration och it som i augusti kompletterades med en jurist.

### KOSTNADER OCH INTÄKTER

Av tabell 1 framgår verksamhetens kostnader och intäkter de senaste tre åren enligt resultaträkningen. KI:s övriga intäkter har minskat under året. Prognosverksamheten har en minskning av den av avgiftsbelagda verksamheten. EU-bidraget till barometerverksamheten har minskat under året. Den miljöekonomiska verksamheten har minskade forskningsbidrag. Detta är faktorer som påverkar anslagets belastande. Även att KI hade ett högt ingående anslagssparande 2017 påverkar intäkter av anslag.

**Tabell 1 Kostnader och intäkter uppdelade på verksamhetsområden**

Tusentals kronor

	2015	2016	2017
<b>Prognosverksamhet<sup>1</sup></b>			
Kostnader	49 418	49 399	49 076
Intäkter, anslag	46 767	46 664	47 937
Intäkter, övrigt	2 809	3 076	1 324
<b>Miljöekonomisk verksamhet</b>			
Kostnader	10 133	11 963	11 740
Intäkter, anslag	8 782	9 871	10 866
Intäkter, övrigt	1 352	1 860	875
<b>Barometerverksamhet<sup>1</sup></b>			
Kostnader	7 759	7 745	7 796
Intäkter, anslag	4 948	4 528	4 844
Intäkter, övrigt	2 840	3 110	2 762
<b>Totala kostnader och intäkter</b>			
Kostnader	67 310	69 107	68 612
Intäkter, anslag	60 497	61 063	63 647
Intäkter, övrigt	7 001	8 046	4 961

Anm.: Fördelningen av verksamhetens kostnader åren 2015–2017 redovisas i tabell 2.

<sup>1</sup>Från och med 2017 redovisas prognos- och barometerverksamhet för sig.

Jämförelsetalen har ändrats för år 2016 och 2015. Mindre avvikelser kan förekomma avseende kostnader 2015 uppdragsverksamhet.

**Tabell 2 Verksamhetens kostnader som andel av totala kostnader**

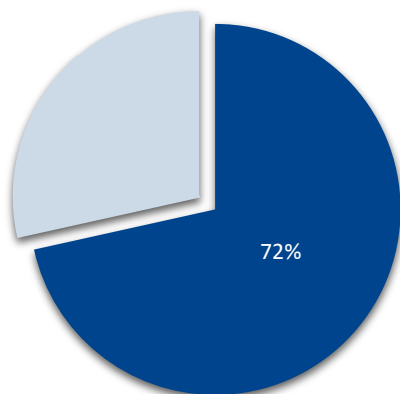
	2015		2016		2017	
	Tkr	Procent	Tkr	Procent	Tkr	Procent
Kostnader för personal	52 249	77,6	53 692	77,7	52 384	76,3
Kostnader för lokaler	6 533	9,7	6 587	9,5	6 587	9,6
Övriga driftkostnader	7 899	11,7	8 014	11,6	8 745	12,7
Finansiella kostnader	11	0,0	26	0,0	33	0,0
Avskrivningar och nedskrivningar	618	0,9	788	1,1	863	1,3
<b>Summa</b>	<b>67 310</b>	<b>100,0</b>	<b>69 107</b>	<b>100,0</b>	<b>68 612</b>	<b>100,0</b>

År 2017 har fördelningen av verksamhetens kostnader förändrats något. Av tabell 2 framgår att kostnaderna för personal har minskat och ligger på drygt 76 procent av KI:s totala kostnader. Minskningen förklaras av flera längre vakanser. Övriga driftkostnader har i stället ökat under året då vi har prioriterat kompetensutveckling samt mer omfattande åtgärder inom framför allt IT-verksamheten.

I kostnaderna för lokaler samt övriga driftkostnader ingår hyreskostnader och driftkostnader för Finanspolitiska rådet och dess kansli på fem personer. Vi hyr ut delar av lokalerna till rådet och har intäkter för det. Finanspolitiska rådet köper administrativt stöd och IT-stöd av KI. Vi svarar också för inköp av kontorsmaterial, datorer och telefoner till Finanspolitiska rådet, vilket belastar de totala driftkostnaderna. Intäkterna från Finanspolitiska rådet redovisas i tabell 1, där de ingår i posten Intäkter, övrigt.

# Prognosverksamhet

## Kostnader för prognosverksamhet i förhållande till KI:s totala kostnader



## KI:s uppgift enligt regleringsbrev

KI:s prognoser och medelfristiga kalkyler för den ekonomiska utvecklingen ska vara tillförlitliga som beslutsunderlag. Med tillförlitliga avses dels att prognoserna har hög precision givet de metoder som finns tillgängliga och saknar omotiverade systematiska fel, dels att analysen är förankrad i nationalekonomisk teori och empiri.

Myndigheten ska bl.a.:

- redovisa och analysera prognosprecisionen,
- kommentera eventuella tendenser till systematiska fel,
- belysa den osäkerhet som prognoserna är behäftade med,
- redovisa hur prognoserna görs tillgängliga,
- redovisa hur prognosmetoderna dokumenteras,
- analysera förutsättningarna för lönebildningen och
- bedöma offentliga finansers långsiktiga hållbarhet.

## VERKSAMHETSÖVERSIKT

I rapportserien Konjunkturläget publicerar vi fyra gånger per år våra prognoser för svensk och internationell ekonomi de närmaste åren och ett scenario för de kommande tio åren. Därtill innehåller Konjunkturläget fördjupade analyser av aktuella ekonomiska frågor. Utöver prognosbedömningar i Konjunkturläget gör KI från och med 2017 en prognosuppdatering i augusti.

## Prestationer

I tabell 3 redovisas kostnader och volymer (antal publikationer) 2015–2017 för olika prestationer framtagna inom prognosverksamheten.

Arbetstid för allmän administration, personalvård, kompetensutveckling och liknande redovisas för prognosverksamheten under Konjunkturläget. Detsamma gäller kostnader för att upprätthålla infrastrukturen för den makroekonomiska analysen (databaser, bevakning av den ekonomiska utvecklingen i Sverige och omvärlden). Det innebär att kostnaderna för Konjunkturläget överskattas och att kostnaderna för övriga prestationer underskattas. Kostnaderna för den prestationen avser alltså betydligt mer än bara produktion av publikationen Konjunkturläget.

**Tabell 3 Kostnader fördelade på prestationer för prognosverksamhet**

Antal publikationer (volym) respektive tusentals kronor.

	2015		2016		2017	
	Antal	Tkr	Antal	Tkr	Antal	Tkr
Konjunkturläget <sup>1</sup>	18	34 160	19	33 403	17	34 311
Lönebildningsrapporten <sup>2</sup>	4	3 943	9	4 593	4	4 669
Uppdrag från regeringen <sup>3</sup>	4	6 218	4	5 535	3	5 997
<i>Analys av produktivitetens utvecklingen</i>					1	268
<i>Effekter av deltidarbete på samhällsekonomin och de offentliga finanserna</i>					1	87
<i>Ny makromodell<sup>4</sup></i>	1	2 976	1	3 880	1	5 001
<i>Modellen MIMER</i>					0	641
Modell- och metodutveckling	2	1 452	5	638	0	41
Övriga rapporter	6	2 028	5	3 438	2	2 558
Remisser	9	172	11	886	19	472
<b>Summa</b>	<b>43</b>	<b>47 973</b>	<b>53</b>	<b>48 493</b>	<b>45</b>	<b>48 048</b>

<sup>1</sup> Konjunkturläget inkluderar även alla fördjupningar i Konjunkturläget.<sup>2</sup> Lönebildningsrapporten inkluderar fördjupningar och pm.<sup>3</sup> Kostnaden per uppdrag särredovisas endast för pågående uppdrag 2017. Övriga år redovisas endast totalkostnaden.<sup>4</sup> inklusive slutrapportering av förstudie 2015.

Kostnaden för regeringsuppdraget att utveckla en ny makromodell har fortsatt att öka 2017, vilket är i linje med uppdragets omfattning och tidplan för leveranser. Kostnaderna och volymerna för prestationerna Modell- och metodutveckling, Övriga rapporter samt Remisser kan variera mycket mellan åren beroende på rapporternas och remissernas omfattning och karaktär.

Kostnader för prognosverksamhet 2017 uppgår enligt tabell 1 till 49 076 tusen kronor. Summa kostnader fördelade på prestationer för prognosverksamhet 2017 uppgår enligt tabell 3 till 48 048 tusen kronor. Differensen motsvarar avgiftsbelagd verksamhet om 1 028 tusen kronor som inte redovisas under prestationer.

### PROGNOSPRECISION OCH AVVIKELSEANALYS

KI:s prognosprecision för 2016 analyseras utförligt i ”Utvärdering av makroekonomiska prognoser” (specialstudie 56, 2017). För att analysera prognosprecision behöver hänsyn tas till att utvecklingen vissa år är svårare att förutse. Detta kan till viss del hanteras genom att studera genomsnittlig prognosprecision under flera år och genom att jämföra med prognosprecisionen för andra prognosinstitut. I specialstudien analyseras därför prognosprecisionen inte bara för det senaste utfallsåret (2016) utan även för perioden 2012–2016. Syftet med att jämföra prognoser under en femårsperiod är att analysera skillnader som kan förmodas bero på de prognosmetoder som används nu. För längre utvärderingsperioder kan prognosinstitutens metoder och kompetens ha förändrats mer påtagligt. Ett exempel på en studie där en längre utvärderingsperiod används är ”Utvärdering av makroekonomiska prognoser” (specialstudie 48, 2016). Nedan ges en kort sammanfattning av den analys som presenteras i specialstudien.



## Prognosfelsanalys

KI:s systematiska fel och prognosprecision för utfallen 2016 var i linje med, eller något bättre än, genomsnittet bland prognosinstituten för samtliga variabler utom arbetslösheten (se tabell 4).

I genomsnitt överskattade vi BNP-tillväxten för 2016 med knappt 0,1 procentenheter. Det genomsnittliga absoluta prognosfelet för BNP-tillväxten uppgick för KI:s del till 0,2 procentenheter, vilket är lägre än för regeringen och ett genomsnitt av nio andra svenska prognosinstitut (se tabell 4). Sett över perioden 2012–2016 har KI:s prognoser för BNP-tillväxten varit behäftade med mindre genomsnittliga absoluta prognosfel än regeringens och lika stora genomsnittliga absoluta prognosfel som en sammanvägning av nio andra prognosinstituts prognoser. Prognosfelen för 2016 var lägre än de genomsnittliga prognosfelen för perioden 2012–2016, vilket indikerar att 2016 var ett relativt enkelt år att göra BNP-prognoser för.

Samtliga prognosinstitut blev överraskade av den låga arbetslösheten 2016. Den genomsnittliga överskattningen var för KI:s del knappt 0,2 procentenheter, vilket är något mer än för regeringen och för en sammanvägning av nio andra prognosinstitut. Även de absoluta prognosfelen för arbetslösheten 2016, som för KI:s del uppgick till i genomsnitt 0,2 procentenheter, var marginellt högre än för både regeringens prognoser och medelvärdet för de övriga nio prognosinstituten. För perioden 2012–2016 har KI:s prognoser för arbetslösheten varit behäftade med lika stora genomsnittliga absoluta prognosfel som regeringens och en sammanvägning av nio andra prognosinstituts prognoser. De genomsnittliga absoluta prognosfelen för perioden 2012–2016 var i paritet med prognosfelen för 2016, vilket indikerar att 2016 var ett normalsvårt år att göra arbetslöshetsprognoser för.

**Tabell 4 Genomsnittliga absoluta prognosfel för 2016 samt 2012–2016<sup>1</sup>**

Procentenheter

	2016			2012–2016		
	KI	Regeringen	Medelvärde <sup>2</sup>	KI	Regeringen	Medelvärde <sup>2</sup>
BNP-tillväxt	0,2	0,4	0,3	0,6	0,7	0,6
Arbetslöshet	0,3	0,2	0,2	0,2	0,2	0,2
KPI-inflation	0,1	0,1	0,2	0,4	0,5	0,6

<sup>1</sup> Prognoser publicerade året innan och samma år som utfall.

<sup>2</sup> Anger medelvärdet av genomsnittliga absoluta prognosfel från nio svenska prognosinstitut (exklusive KI och regeringen), se "Utvärdering av makroekonomiska prognoser" (specialstudie 56), KI 2017, tabell 2 respektive tabell 6.

Källa: KI.

De systematiska felen för KPI-inflationen 2016 var generellt små, så även för KI:s och regeringens del. Både KI och regeringen hade dock bättre prognosprecision än ett genomsnitt av de övriga prognosinstituten. För perioden 2012–2016 som helhet hade KI i genomsnitt mindre absoluta prognosfel än både regeringen och ett medelvärde av övriga prognosinstitut. Prognosfelen för 2016 var lägre än de genomsnittliga prognosfelen för perioden 2012–2016, vilket indikerar att 2016 var ett relativt enkelt år att göra inflationsprognoser för.

## DOKUMENTATION AV PROGNOSEMETODERNA

Prognosmetoderna dokumenteras på flera olika sätt. När vi utvecklar nya modeller eller när befintliga modeller genomgår större revideringar beskriver vi utvecklingsar-

betet i interna seminarieunderlag, interna pm eller externt publicerade rapporter. De modeller och rutiner som används i prognosproduktionen dokumenteras i anvisningar för respektive prognosområde. Dessa anvisningar uppdateras löpande av respektive områdesansvarig.

## **ANALYSER AV FINANS- OCH PENNINGPOLITIKEN**

### **Finanspolitisk analys i Konjunkturläget**

Finanspolitikens inriktning analyseras i varje utgåva av Konjunkturläget. Dessutom analyseras hur den förda finanspolitiken och de offentliga finanserna förhåller sig till de budget- och finanspolitiska mål som regering och riksdag beslutat om. En del av denna analys är nära kopplad till bedömningen av budgetutrymmet, som baseras på ett antagande om oförändrad politik. Budgetutrymmet definieras som utrymmet för ofinansierade åtgärder i statsbudgeten under ett visst antal år, under förutsättning att det finansiella sparandet i offentlig sektor i slutet av perioden är på en nivå som är förenlig med överskottsmålet eller anpassas mot målet i lämplig takt.

För de närmaste åren görs en renodlad prognos över hur offentliga inkomster och utgifter utvecklas. Prognosen baseras bland annat på föreliggande budgetar och aviseringar. I det medelfristiga scenariot antas att finanspolitiken utformas så att det offentligfinansiella sparandet anpassas till överskottsmålet. I det medelfristiga scenariot antas dessutom att de offentliga utgifterna förändras i takt med det demografiskt betingade behovet. Analysen fokuserar därför på hur inkomsterna måste utvecklas för att kunna möta dessa utgifter.

I Konjunkturläget juni 2017 publicerades dessutom fördjupningen ”Kortsiktiga effekter av finanspolitik på BNP och sysselsättning i Sverige”, som analyserar finanspolitiska multiplikatorer, och i Konjunkturläget oktober 2017 publicerades fördjupningen ”Budgetpropositionen för 2018” som analyserar budgetpropositionen för 2018.

### **Offentliga finanser vid oförändrad politik**

I enlighet med regleringsbrevet redovisade KI i samband med varje prognos en alternativ beräkning på fem års horisont baserad på ett antagande om att finanspolitiken endast omfattar åtgärder som beslutats, aviserats eller föreslagits av riksdagen eller regeringen. I redovisningen beskrivs den offentligfinansiella utvecklingen, uppdelad på den offentliga förvaltningens olika delar (stat, kommuner och sociala trygghetsfonder).

### **Analys av de offentliga finansernas långsiktiga hållbarhet**

KI genomför årligen långsiktiga framskrivningar av de offentliga finansernas långsiktiga hållbarhet. Den senaste bedömningen publicerades i februari 2017 i ”Hållbarhetsrapport 2017 för de offentliga finanserna” (specialstudie 54). Beräkningarna baseras på ett makroekonomiskt scenario fram till år 2100. De offentliga finansernas långsiktiga hållbarhet analyseras utifrån flera scenarier som bland annat omfattar ett scenario med förlängt arbetsliv och en successivt förbättrad hälsa bland äldre personer samt ett scenario där personaltätheten i offentliga tjänster minskar något över tiden.

## **Penningpolitikens inriktning**

Den penningpolitiska inriktningen och dess betydelse för den makroekonomiska utvecklingen inklusive Riksbankens inflationsmål analyseras regelbundet i Konjunkturläget. Utöver detta har två fördjupningar som rör penningpolitiken publicerats i Konjunkturläget under 2017. En av dem diskuterar och redovisar KI:s nya och lägre bedömning av realräntor på lång sikt. Den andra beskriver vad den ekonomiska vetenskapslitteraturen säger om effekterna av centralbankens tillgångsköp.

## **UTVECKLING OCH UNDERHÅLL AV METODER OCH MODELLER**

I KI:s uppgifter ingår att följa den vetenskapliga diskussionen inom våra verksamhetsområden och bedriva forskning i syfte att utveckla analys- och prognosmetoder. Vårt arbete med att underhålla och utveckla modeller ska inriktas så att kvaliteten på prognoser, kalkyler och analyser förbättras.

### **Makroekonomiskt modell- och metodstöd för kalkyler och scenarier**

Regeringens uppdrag om att utveckla en ny makroekonomisk modell har 2017 varit en högt prioriterad del av KI:s makroekonomiska modellutveckling. Modellen ska utgöra ett huvudsakligt stöd för det makroekonomiska prognos- och policyarbetet vid KI och Finansdepartementet. Modellen ska vara en så kallad dynamisk, stokastisk modell i allmän jämvikt (DSGE).

I juni 2017 levererades en första begränsad version av den nya makroekonomiska modellen till Finansdepartementet. Den begränsade modellversionen är lämpad för intern fortbildning och är även avsedd att användas som kärna i senare, utvidgade versioner. KI har löpande informerat Finansdepartementet om det pågående utvecklingsarbetet och presenterat resultat av arbetet vid ett seminarium på Finansdepartementet.

Under året inleddes också ett arbete med att anpassa kärnmodellen till data. Preliminära resultat från detta arbete, där Bayesianska statistiska metoder har använts för att skatta modellens parametrar, presenterades vid ett möte med modellprojektets referensgrupp i november 2017. Vid mötet diskuterades även KI:s planer på hur kärnmodellen kan utvidgas, bland annat med en mer detaljerad återgivning den offentliga sektorn. Referensgruppen har en rådgivande roll och består, förutom representanter för KI och Finansdepartementet, av forskare och ekonomer med relevant kunskap om utveckling och användning av liknande modeller.

KI har 2017 tagit över underhåll av OLG-modellen MIMER med tillhörande databaser och dokumentation från Regeringskansliet. Detta är en typ av modell som lämpar sig väl för analyser av de offentliga finansernas och den svenska ekonomins utveckling på längre sikt. Modellen har under året anpassats till KI:s datainfrastruktur.

KI:s makroekonomiska jämviktsmodell KIMOD har 2017 använts i prognosarbetet som ligger till grund för de scenarierberäkningarna som görs i Konjunkturläget. KIMOD har också använts regelbundet för att, såsom föreskrivs i KI:s regleringsbrev, beräkna ett scenario över den ekonomiska utvecklingen baserat på endast finanspolitik som har aviserats, föreslagits eller beslutats.

Löpande utveckling av kortsiktsmodeller för utvecklingen av vinstandelen i näringslivet har bedrivits. Skattningar av Phillipskurvan som visar sambandet mellan lönetill-

växt och arbetslösheten har genomförts. En ny input-output baserad modell för priser (PRIOR) har utvecklats och dokumenterats.

Utveckling av modeller som använder data på olika frekvenser, så kallade midas-modeller, har bedrivits. Bland annat har en modell som skattar industriproduktionen på kvartal tagits fram.

En ny metod har tagits fram för att snabbt och effektivt ta fram en ny prognos efter att nytt utfall för nationalräkenskaperna publicerats. Fokus är på ett fåtal variabler vilket ökar förutsättningen för att avgöra om eventuella prognosrevideringar i olika variabler hänger ihop sinsemellan. Modellen säkerställer också att prognosen är förenlig med redovisningen i nationalräkenskaperna. Metoden användes i prognosuppdateringen i augusti.

KI har uppdaterat och utvecklat modellerna som används för att prognostisera ränte-flöden.

KI har tagit fram en modell för att ta in utfall och analysera kvartalsutfallet för finansiellt sparande i alla sektorer uppdelat på respektive transaktionspost. Resultatet används som stöd för prognosen för innevarande år.

KI har informerat Finansdepartementet om nya modeller och pågående utvecklingsarbete genom att bjuda in departementets tjänstemän till vår seminarieserie.

KI har också försett Finansdepartementet med preliminära framskrivningar av kapitalstockar och driftsöverskott. KI har därtill försett Finansdepartementet med aggregerade importandelar från input-outputmodellen IOR.

## **STÖD TILL FINANSDEPARTEMENTET**

### **Leverans av utfalls- och prognosdata**

KI har under året försett Finansdepartementet med främst utfallsdata i form av tidsserier i format som lämpar sig för departementets prognosverksamhet. I leveranserna ingår, förutom de olika statistikproducenternas originaldata, även KI:s bearbetningar av vissa variabler, såsom länknings-, aggregerings-, kalenderkorrigerings- och säsongrensningar i de fall statistikproducenterna inte själva gör dessa bearbetningar. Vi har också levererat en utfallsfil för sektorräkenskaperna i en FIMO-struktur till Finansdepartementet i samband med varje kvartalsutfall för de övriga nationalräkenskaperna. Rutiner och tekniska lösningar för leveranserna har fortsatt att utvecklas under året för att öka driftsäkerheten och förenkla hanteringen.

### **Bedömning av kriterier för stöd vid korttidsarbete**

KI har beredskap att bedöma om kriterierna enligt 5 § andra stycket lagen (2013:948) om stöd vid korttidsarbete är uppfyllda. En sådan bedömning ska enligt regleringsbrevet lämnas skriftligen till Finansdepartementet inom tre veckor efter det att myndighetens barometerindikator understigit värdet 80. KI har en handlingsplan för hur detta analysarbete ska bedrivas. Handlingsplanen kan komma att aktiveras även om barometerindikatorn inte understigit 80, om andra skäl talar för att en synnerligen djup lågkonjunktur inträffat eller är på väg att inträffa.

## **LÖNEBILDNINGSRAPPORTEN**

I enlighet med instruktionen och regleringsbrevet producerar KI årligen en rapport om de samhällsekonomiska förutsättningarna för lönebildningen. Efter samråd med Medlingsinstitutet om en för arbetsmarknadens parter lämplig tidpunkt publicerades 2017 års rapport den 13 oktober.

I regleringsbrevet för 2017 angavs att KI skulle analysera bland annat sambanden mellan arbetslöshet, sysselsättning och löner samt att det var av särskild vikt att analysera såväl lönenivåns som lönestrukturens samband med arbetslöshet och sysselsättning.

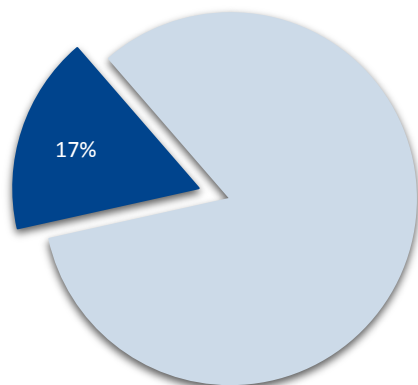
Rapporten 2017 innehöll tre tematiska kapitel som analyserade utvecklingen av jämviktsarbetslösheten, sambandet mellan löneflexibilitet på arbetsmarknaden och olika avtalskonstruktioner samt produktiveten i Sverige. I två fördjupningar belystes sysselsättning och konkurrenskraft inom tillverkningsindustrin och utländsk arbetskraft i Sverige.

Rapporten har presenterats för ett antal centrala aktörer, bland annat arbetsmarknadens parter, Regeringskansliet, Riksbanken och Medlingsinstitutet.

## Miljöekonomisk verksamhet

---

### Kostnader för Miljöekonomisk verksamhet i förhållande till KI:s totala kostnader



### KI:s uppgift enligt instruktion och regeringsbrev

KI ska

- göra miljöekonomiska analyser,
- utvärdera den ekonomiska politikens kort- och långsiktiga effekter på riksdagens mål för miljö kvalitet och på en i övrigt miljömässigt hållbar utveckling,
- pröva olika strategier för att nå dessa mål,
- utveckla miljöekonomiska modeller,
- bistå Regeringskansliet med miljöekonomiska analyser, och
- framställa en årlig rapport om miljöpolitikens samhällsekonomiska aspekter i samråd med Naturvårdsverket.

### Åtterrapporing

KI ska redovisa det intensifierade utvecklingsarbetet av miljöekonomiska metoder och modeller.

---

### VERKSAMHETSÖVERSIKT

Inom ramen för den miljöekonomiska verksamheten har 2017 publicerats en årlig miljöekonomisk rapport – Miljö, ekonomi och politik – samt promemorior, specialstudier och vetenskapliga artiklar.

### Prestationer

I tabell 5 redovisas kostnader och volymer (antal publikationer) 2015–2017 för olika prestationer framtagna inom den miljöekonomiska verksamheten.

Den miljöekonomiska verksamheten har 2017 främst prioriterat regeringsuppdrag samt modell- och metodutveckling. Den årliga miljöekonomiska rapporten 2017 baseras på rapporterna framtagna inom regeringsuppdraget Klimatpolitisk inventering. Kostnaden för det regeringsuppdraget ingår därför i kostnaden som redovisas för den årliga rapporten. Kostnaderna för prestationerna Övriga rapporter samt Remisser kan variera mycket mellan åren beroende på rapporternas och remissernas omfattning och karaktär. Arbetstid för administration, personalvård, allmän kompetensutveckling samt arbete i referens- och expertgrupper redovisas under Övriga rapporter.

**Tabell 5 Kostnader fördelade på prestationer för miljöekonomiska verksamheten**

Antal publikationer (volymer) respektive tusentals kronor

	2015		2016		2017	
	Antal	Tkr	Antal	Tkr	Antal	Tkr
Årlig miljöekonomisk rapport	3	4 226	4	3 782	3	5 341
Uppdrag från regeringen	0	0	1	1 647	1	337
<i>Klimatpolitisk inventering<sup>1</sup></i>						
<i>Kunskapsöversikt av klimatförändringar<sup>2</sup></i>					1	337
Modell- och metodutveckling	3	3 001	0	2 236	2	3 329
Övriga rapporter	8	2 523	6	3 259	2	2 142
Snabbanalyser	-	-	2	174	-	-
Remisser	12	248	18	605	13	591
<b>Summa</b>	<b>26</b>	<b>9 998</b>	<b>31</b>	<b>11 703</b>	<b>21</b>	<b>11 740</b>

<sup>1</sup> Kostnaderna för uppdraget Klimatpolitisk inventering redovisas under Årlig miljöekonomisk rapport. Uppdraget resulterade i två rapporter som utgjorde underlag till den årliga rapporten.

<sup>2</sup> Kostnaden avser arvode till externa konsulter som KI anlidade för uppdraget och baseras inte på KI:s tidredovisning.

## ÅRLIG MILJÖEKONOMISK RAPPORT

I samråd med Naturvårdsverket producerar vi en årlig rapport om miljöpolitikens samhällsekonomiska aspekter, däribland den ekonomiska politikens kort- och långsiktiga effekter på riksdagens miljökvalitetsmål och på en i övrigt miljömässigt hållbar utveckling.

I 2017 års rapport analyseras den svenska klimatpolitiken och på ett principiellt plan redogör vi för vad som bör beaktas för att utforma en långsiktigt kostnadseffektiv och samhällsekonomiskt effektiv svensk klimatpolitik. Ett syfte med rapporten är att uppskatta var potentialen är störst för att införa eller skärpa en kostnadseffektiv insats av styrmedel. För att uppfylla syftet gör vi en bedömning av hur höga marginalkostnaderna för utsläppsminskningar är i olika sektorer, inventerar befintliga och föreslagna klimatpolitiska styrmedel och diskuterar hur effektiva dessa är i att reducera utsläpp. Vidare bedöms vilka kostnader och nyttor som styrmedlen ger upphov till samt vem som får ökade respektive minskade kostnader.

Regeringsuppdraget angående en klimatpolitisk inventering utgjorde underlag till den årliga rapporten och skrevs efter samråd med Energimyndigheten, Naturvårdsverket, Tillväxtanalys, Trafikanalys samt Vinnova.

Rapporten publicerades och presenterades för ett 80-tal åhörare vid det miljöekonomiska seminariet den 14 december 2017. Den har även bland annat presenterats vid möte på Näringsdepartementet.

## STÖD TILL FINANSDEPARTEMENTET

KI ska bistå Finansdepartementet med miljöekonomiska analyser och med analyser kring energi- och klimatpolitiska frågeställningar.

Under 2017 har KI genomfört två större regeringsuppdrag. Det första är en klimatpolitisk inventering som redovisades i två separata rapporter. Då detta regeringsuppdrag var mycket omfattande fick det utgöra underlag till 2017 års miljöekonomiska rapport. Det andra regeringsuppdraget rörde en kunskapsöversikt av klimatförändringar med

fokus på nationella samhällsekonomiska effekter. För att genomföra det uppdraget tog KI hjälp av ordförande i KI:s vetenskapliga råd, Runar Brännlund.

Utöver de två uppdragen har KI bistått Finansdepartementet med en analys, som behandlade effekterna av ett nytt energieffektiviseringsprogram för elintensiv industri.

#### **FORSKNING OCH ANALYSER**

Två forskningsprojekt har bedrivits under 2017 (utöver modellutvecklingsprojekt som beskrivs i nästa avsnitt). Det första projektet syftar till att empiriskt studera miljöhänsyn i offentlig upphandling, i form av krav på ekologiska livsmedel, och finansieras av Konkurrensverket. Projektet fortsätter 2018. Det andra projektet syftar till att empiriskt analysera den så kallade rekyleffekten i energintensiv industri och finansieras av Energimyndigheten. En slutrapport lämnades 2017.

#### **MODELLUTVECKLING**

Ett intensifierat arbete med modellutveckling inleddes 2015 vilket har fortsatt 2016 och 2017. Redovisningen 2016 av det forskningsprojekt som finansierades av Energimyndigheten, som syftade till att mjuklänka KI:s allmänjämviktsmodell EMEC till energisystemmodellen TIMES-Sweden ledde även till en publicering 2017 i den vetenskapliga tidskriften Energy.

Under året har ett projekt för att utveckla EMEC och göra den mer flexibel och användarvänlig påbörjats.

Ett forskningsprojekt som syftar till att utveckla EMEC på transportsidan och som också finansieras av Energimyndigheten har pågått 2017. Inledningsvis fokuserar projektet på hushållens val av transporttjänster i modellen. Detta inkluderar både den tekniska representationen, utformningen av nyttofunktionen och varurepresentationen i form av nya energivaror (bensin, diesel, etanol, biodiesel). De ekonomiska flödena av biodrivmedel har identifierats och sedan relaterats till flödena i nationalräkenskaperna. Detta är en förutsättning för att kunna införa biodrivmedel i modellen. Varken biodrivmedelsproduktion eller biodrivmedelsanvändning finns med i nationalräkenskaperna. Detta arbete har skett i samarbete med SCB:s miljöräkenskaper.

Inom projektet har en bilvalsmodul till EMEC utvecklats vidare 2017.

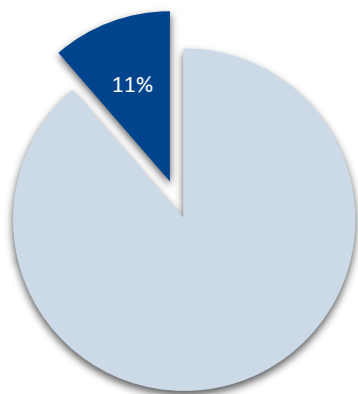
Under 2016 slutade två medarbetare med central EMEC-kompetens. Detta gjorde att utvecklingsarbetet med EMEC gick långsammare än beräknat under första halvan av 2017. Efter att ny personal rekryterats och satt sig in i modellen så har arbetet tagit fart under hösten.

Som komplement till EMEC-modellen har en faktorefterfrågemodell för tillverkningsindustrin utvecklats. Den publicerades i rapporten "Assessing the Rebound Effect in Energy Intensive Industries" (Working paper 150) i december 2017.



## Barometerverksamhet

### Kostnader för Barometerverksamheten i förhållande till KI:s totala kostnader



### KI:s uppgifter enligt instruktion och regleringsbrev

KI ska framställa månatlig statistik om svenska företags och hushålls syn på ekonomin och varje månad upprätta och publicera en sammanfattande indikator.

KI ansvarar för officiell statistik enligt förordningen (2001:100) om den officiella statistiken.

KI ska bidra till utvecklingen av den ekonomiska statistikens kvalitet.

### VERKSAMHETSÖVERSIKT

Inom ramen för undersökningen Konjunkturbarometern frågar KI varje månad ca 6 000 svenska företag och 1 500 hushåll om deras syn på ekonomin.

### Prestationer

I tabell 6 redovisas kostnader och volymer (antal publikationer) 2015-2017 för prestationer framtagna inom barometerverksamheten. Arbetstid för administration, personalvård, allmän kompetensutveckling samt arbete i referens- och expertgrupper redovisas under Konjunkturbarometern.

**Tabell 6 Kostnader fördelade på prestationer för barometerverksamhet**

Antal publikationer (volymer) respektive tusentals kronor.

	2015		2016		2017	
	Antal	Tkr	Antal	Tkr	Antal	Tkr
Konjunkturbarometer	12	6 729	15	7 196	13	7 056
<b>Summa</b>	<b>12</b>	<b>6 729</b>	<b>15</b>	<b>7 196</b>	<b>13</b>	<b>7 056</b>

Resultatet av de tolv Konjunkturbarometrar som producerats redovisas i rapporter och som tidsserier i statistikdatabasen. Därutöver publicerades 2017 en fördjupningsruta Tillverkningsindustrins konfidensindikatorer som redovisas som en prestation under Konjunkturbarometer.

Kostnader för barometerverksamhet 2017 uppgår i tabell 1 till 7 796 tusen kronor. Summa kostnader fördelade på prestationer för barometerverksamhet 2017 uppgår i tabell 6 till 7 056 tusen kronor. Differensen motsvarar avgiftsbelagd verksamhet om 740 tusen kronor som inte redovisas under prestationer.

Två barometerundersökningar för statliga myndigheter har genomförts enligt löpande uppdrag från Arbetsgivarverket. Resultaten ingår i Arbetsgivarverkets rapport Konjunkturbarometern för den statliga sektorn.

KI har löpande under året levererat data till Finansdepartementet, ett antal externa uppdragsgivare samt till EU-kommissionen. En budget och budgetuppföljning avseende kostnaderna för barometerundersökningen har tagits fram åt EU-kommissionen, vilket ställs som krav för deras delfinansiering av undersökningen.

KI har deltagit i ett antal aktiviteter som genomförs inom ramen för SCB:s samordning av den officiella statistiken samt lämnat administrativa uppgifter till SCB i enlighet med vår roll som statistikansvarig myndighet (SAM) för hushållsbarometern.

### **ÖVERSYN AV ANTALET FRÅGOR**

Enligt nya direktiv från EU-kommissionen delfinansieras inte längre frågor som inte ingår i Kommissionens harmoniserade program. Då barometern innehåller flera sådana frågor gjordes 2017 en utvärdering av nyttan av dessa frågor. Som ett resultat ströks två frågor i hushållsbarometern och frekvensen ändrades avseende tre frågor, från månadsvisa till kvartalsvisa.

### **SÄKRARE OCH EFFEKTIVARE STATISTIKPRODUKTION**

Ett arbete har genomförts 2017 för att göra statistikproduktionen säkrare och effektivare genom att införa rutiner för programmering samt ett backup-system för programkod. Arbetet har även omfattat en ökad användning av prognosverksamhetens system och processer samt dokumentation av kritiska system och programkod. En annan viktig åtgärd har varit att utse och utbilda ersättare för alla kritiska moment i statistikproduktionen och uppdatera arbetsbeskrivningar.

### **Översyn av urvalsdesign**

I arbetet med att försöka minska volatiliteten i företagsbarometerns tidsserier gav vi under 2017 i uppdrag åt professor Thomas Laitila (Örebro Universitet och Statistiska Centralbyrån) att se över de urvalsregler som används vid urvalsdragningen. Slutsatser och rekommendationer från denna översyn kommer att hanteras i urvalsbytet våren 2018.

### **Kvalitetsdeklaration**

KI är statistikansvarig myndighet för Konjunkturbarometern Hushåll enligt förordningen (2001:100) om den officiella statistiken. KI har 2017 tagit fram en kvalitetsdeklaration för Konjunkturbarometern Hushåll enligt SCB:s nya föreskrifter om den officiella statistikens kvalitet (SCB-FS 2016:17).

### **SYSTEMBYTE FÖR DEN STATLIGA BAROMETERN**

KI genomför två gånger per år en barometer för statliga myndigheter på uppdrag av Arbetsgivarverket. Under 2017 har den statliga barometern förts över till samma system som Konjunkturbarometern Företag vilket effektiviserar och minskar risken för fel vid underhåll och utveckling.

## Övrig återrapportering

### LOKALFÖRSÖRJNING

KI bedriver sin verksamhet i lokaler på 1 480 kvm i centrala Stockholm. Sedan flera år hyr Finanspolitiska rådet delar av lokalerna för sin verksamhet. Befintligt hyreskontrakt löper till och med den 30 november 2020. KI har 2017 påbörjat ett arbete med att ta fram alternativa lösningar inför kommande kontraktperiod.

### AVGIFTSREDOVISNING

#### Avgiftsbelagd verksamhet där intäkterna disponeras

KI har rätt att ta ut avgifter för varor och tjänster samt för uppdrag åt andra än regeringen. Myndigheten beslutar själv om avgifternas storlek efter principen att avgifterna ska ge full kostnadstäckning.

**Tabell 7 Avgiftsbelagd verksamhet**

Tusentals kronor

	2016		2017				2018
	Ingående saldo	Utfall	Budget Intäkter	Budget Kostnader	Utfall Intäkter	Utfall Kostnader	Ingående saldo
Försäljning av statistik och statistiktjänster	685	0	0	0	0	0	685
Expertuppdrag	-418	1	2 375	2 375	1 737	-1 739	-419
Användarstöd och kurser	-99	0	0	0	26	-29	-102
<b>Summa</b>	<b>168</b>	<b>1</b>	<b>2 375</b>	<b>2 375</b>	<b>1 763</b>	<b>-1 768</b>	<b>164</b>

Anm. Ingående saldo avser per den 1 januari.

Intäkter och kostnader för den avgiftsbelagda verksamheten har balanserats väl under året och resulterat i endast ett litet underskott om 4 000 kronor. Försäljningen av statistik och statistiktjänster har kraftigt minskat de senaste åren. KI har lagt ut allt mer statistik på webben, tillgänglig för allmänheten utan kostnad.

## LISTA ÖVER RAPPORTERADE UPPDRAG

Nedan redovisas de uppgifter och uppdrag KI rapporterat 2017 enligt instruktion, regleringsbrev och särskilda regeringsbeslut.

<b>Uppgift/Uppdrag</b>	<b>KI:s benämning</b>	<b>Hänvisning till avsnitt</b>
Ta fram prognoser och medelfristiga kalkyler för den ekonomiska utvecklingen.	Konjunkturläget (mars, juni, oktober respektive december) Prognosuppdatering augusti	Prognosverksamhet, sid 16
Prognosutvärdering 2016	Specialstudie 56	Prognosverksamhet, sid 14
Prognosjämförelse	Löpande på Konj.se	Prognosverksamhet, sid 15
Prognos offentliga finanser vid förändrade regler	Redovisas i samband med Konjunkturläget (mars, juni, augusti respektive december)	Prognosverksamhet, sid 16
Analys av budgetutrymmet	Konjunkturläget (mars, juni, oktober respektive december) Prognosuppdatering augusti	Prognosverksamhet, sid 16
De offentliga finansernas långsiktiga hållbarhet	Specialstudie 54	Prognosverksamhet, sid 16
Utfallsbank i en FIMO-struktur	Levereras löpande	Prognosverksamhet, sid 18
Framställa rapport om de samhällsekonomiska förutsättningarna för lönebildningen i samråd med Medlingsinstitutet	Lönebildningsrapporten i oktober (Dnr 2017-110)	Prognosverksamhet, sid 19
Analys av produktivitet utvecklingen	Specialstudie 58 och Lönebildningsrapporten	Prognosverksamhet, sid 19
Utveckling av den ekonomiska statistikens kvalitet	Deltar i arbetsgrupper och råd	Prognosverksamhet, sid 10 och Barometerverksamhet sid 25
Information om modellutveckling	Seminarier och löpande information	Prognosverksamhet, sid 17
Ny makromodell	Delrapport (Dnr 2017-101)	Prognosverksamhet, sid 17
Modell MIMER		Prognosverksamhet, sid 17
Effekter av deltidarbete på samhällsekonomin och de offentliga finanserna	Specialstudie 55: Effekter av deltidarbete	Prognosverksamhet, sid 14
Varje månad upprätta och publicera en indikator över företagens och hushållens syn på ekonomin.	Konjunkturbarometern, publicerad i slutet av varje månad	Barometerverksamhet, sid 23
Framställa årlig rapport om miljöpolitikens samhällsekonomiska aspekter i samråd med Naturvårdsverket	Miljö ekonomi och politik 2017 (Dnr 2017-104)	Miljöekonomisk verksamhet, sid 21
Klimatpolitisk inventering	Specialstudie 57: Klimatpolitisk inventering - del 1 Specialstudie 59: Klimatpolitisk inventering - del 2	Miljöekonomisk verksamhet, sid 21

<b>Uppgift/Uppdrag</b>	<b>KI:s benämning</b>	<b>Hänvisning till avsnitt</b>
Kunskapsöversikt av klimatförändringar	Specialstudie 60: Kostnader och intäkter i Sverige av långsiktiga klimatförändringar – en litteraturoversikt	Miljöekonomisk verksamhet, sid 21
Moderna beredskapsjobb	Rapporterat till Statskontoret (Dnr 2017-103)	
Ta emot nyanlända arbetssökande för praktik 2016–2018	Rapporterat till Statskontoret (Dnr 2016-102)	
Ta emot personer med funktionsedsättning som medför nedsatt arbetsförmåga för praktik	Rapporterat till Statskontoret (Dnr 2016-102)	

### **SAMVERKAN**

Enligt myndighetens instruktion ska KI samverka med Ekonomistyrningsverket (ESV) när det gäller arbetet med prognoser över statens inkomster och utgifter och med Riksgäldskontoret när det gäller prognoser över statens lånebehov.

KI samverkar med ESV kring offentliga sektorns skatteinkomster och statens övriga inkomster vid varje prognosomgång. ESV levererar beräkningar av skatteinkomster och övriga inkomster baserat på beräkningsunderlag från KI. Samverkan sker också med Riksgäldskontoret som levererar prognosunderlag för statens räntekostnader och statsskuld i samband med varje prognosomgång. Konjunkturinstitutet levererar regelbundet vissa prognos- och utfallsdata till de två myndigheterna.

## Kompetensförsörjning

För KI:s kunskapsintensiva verksamhet är medarbetare med rätt kompetens och kvalifikationer en nyckelfaktor. Ambitionen är att vara en attraktiv arbetsgivare som inte bara kan rekrytera utan också behålla medarbetare genom att skapa interna utvecklingsmöjligheter. Myndigheten består av små enheter med chefer som är experter inom sina områden och som deltar operativt i verksamheten.

KI:s personal är eftertraktad av andra arbetsgivare och personalomsättningen är fortsatt hög, 19 procent avgående och 19 procent nyanställda. Bedömningen är att vi trots fortsatt hög personalomsättning har lyckats mycket väl i rekryteringen av personal till myndigheten.

KI hade 2017 i medeltal 64 anställda (51 årsarbetskrafter), 27 kvinnor (42 procent) och 37 män (58 procent). Medelåldern är 44 år. Inom kärnverksamheten är majoriteten av de anställda nationalekonomer varav 60 procent med forskarutbildning.

### **KONTAKTER MED STUDENTER**

Under året har KI deltagit vid arbetsmarknadsdagar för bland annat ekonomer vid Stockholms och Uppsala universitet. Medarbetare har även föreläst på Umeå, Örebro och Göteborgs universitet om vissa av våra rapporter samt hur det är att arbeta på KI. KI bedömer det som viktigt att delta vid arbetsmarknadsdagar och hålla föreläsningar för att långsiktigt skapa intresse för KI:s verksamhet.

Under 2017 har våra medarbetare bistått på olika sätt i handledningen av fyra masteruppsatser som skrivits inom nationalekonomi. Två uppsatser har sedan presenterats på KI:s interna seminarier.

### **KOMPETENSUTVECKLING**

KI arbetar aktivt med en löpande kompetensutveckling. Vi erbjuder en introduktionsutbildning så att alla nyanställda snabbt ska komma in i sina arbetsuppgifter och känna sig hemma i verksamheten. År 2017 har en särskild satsning gjorts på att utveckla skrivandet. Medarbetare inom kärnverksamheten har deltagit i en internt anordnat skrivarkurs där texter har skrivits, utvärderats och diskuterats. Temat på den årliga KI-dagen var den statliga värdegrunden och vad statstjänstemannarollen på KI innebär.

### **Ledningskompetens**

KI:s chefsgrupp har fått en grundläggande utbildning i konflikthantering. Gruppen har också träffats för att diskutera lönepolicy och löneprocess, verksamhetsplanering och uppföljning samt ledarskap.

Fyra nya chefer har tillträtt under året. År 2017 påbörjade tre chefer någon mer omfattande chefsutbildning.

### **Kärnkompetens**

I KI:s uppgifter ingår att följa den vetenskapliga diskussionen inom de områden som berör myndighetens verksamhet. Deltagande i konferenser och kontakter med andra institutioner och universitet inom våra verksamhetsområden, både nationellt och internationellt, är nödvändigt för att utveckla personalens kompetens och för att kunna

fullgöra vårt uppdrag. Under 2017 har studiebesök vid utländska institutioner och deltagande vid internationella konferenser prioriterats.

KI deltar i arbetsgrupper och seminarier som Rådet för den officiella statistiken organiserar. Medarbetare har också deltagit vid Kommissionens årliga workshop för de aktörer som genomför barometerundersökningarna inom EU samt vid CIRET:s (Centre for International Research on Economic Tendency Surveys) årliga konferens för producenter och användare av barometerdata.

KI:s rapporter och analyser får som regel stor uppmärksamhet i media, som ofta efterfrågar kommentarer till både våra egna analyser och till den ekonomiska utvecklingen. För att på bästa sätt möta den efterfrågan har flera medarbetare under året genomgått medieträning.

### **Stödkompetens**

Kompetensutveckling sker till stor del genom nätverk. Genom kontakt med andra myndigheters administrativa, HR-, informations- samt IT-avdelningar håller vi oss uppdaterade kring andras arbete i olika frågor. För KI, som är en liten myndighet, är den här typen av utbyte extra viktigt samtidigt som det bidrar till verksamhetsutvecklingen. Personal deltar löpande i seminarier och kurser inom aktuella ämnen. Många gånger tillhandahålls dessa av andra myndigheter såsom till exempel ESV, Arbetsgivarverket, Kammarkollegiet och Datainspektionen.

### **SEMINARIER**

KI:s interna seminarier bidrar till att utveckla våra metoder och medarbetarnas kompetens. Inom ramen för den interna seminarieserien förekommer idéseminarier där medarbetare diskuterar rapportutkast eller pågående utvecklingsarbete, seminarier med inbjudna externa gäster samt interna utbildningar. Under 2017 har vi sammanlagt arrangerat 33 interna seminarier. Till många av seminarierna har också medarbetare från Finansdepartementet, Finanspolitiska rådet, Riksbanken och Finansinspektionen bjudits in.

### **ARBETSMILJÖ**

KI arbetar förebyggande med arbetsmiljö för att behålla en relativt låg nivå på sjukfrånvaron. Av tabell 8 framgår att sjukfrånvaron ökat något 2017. De anställda erbjuds ett friskvårdsbidrag på 2 500 kronor per år. Anställda har möjlighet att, om arbetet tillåter, utnyttja en timme per vecka för friskvårdsaktiviteter under eller i anslutning till arbetet.

För att förebygga belastningsskador har anställda under hösten erbjudits möjlighet till individuell rådgivning vid arbetsplatsen tillsammans med ergonom. Anställda har erbjudits hälsoundersökning och vaccination mot influensan. KI har avtal om företagshälsovård med Helsa Företagshälsovård. En medarbetarundersökning genomfördes i slutet av 2017 med goda resultat. Resultaten och eventuella åtgärder kommer att diskuteras under första kvartalet 2018. Som ett led i KI:s likabehandlingsarbete gjordes tidigare under 2017 en undersökning med inriktning på likabehandlingsfrågor. Resultatet från undersökningen var jämförelsevis goda och ambitionen är att arbeta för att upprätthålla resultaten framöver. Under året har en brandutrymningsövning genomförts.

### Tabell 8 Sjukfrånvaro bland KI:s personal

Procent av tillgänglig arbetstid respektive procent av total sjukfrånvaro

	2015	2016	2017
Total sjukfrånvaro	1,9	2,0	2,7
Kvinnor	2,0	3,3	4,3
Män	1,9	1,0	1,5
Åldersgrupp 29 år eller yngre <sup>1</sup>			
Åldersgrupp 30–49 år	2,3	2,4	3,5
Åldersgrupp 50 år eller äldre	1,2	0,9	1,3
Andel i procent av total sjukfrånvaro med 60 dagar eller mer	56,5	59,4	60,7

<sup>1</sup> Sjukfrånvaron för gruppen särredovisas inte eftersom uppgifterna kan härledas till enskilda individer.

### BEDÖMNING

KI gör bedömningen att de redovisade åtgärderna sammantaget har haft hög relevans för verksamheten och har bidragit till att säkerställa att rätt kompetens finns för att myndigheten ska kunna fullgöra sina uppgifter på kortare och längre sikt.



# FINANSIELL REDOVISNING



## Resultaträkning

(belopp i tkr)	Not	2017	2016
<b>Verksamhetens intäkter</b>			
Intäkter av anslag	1	63 647	61 063
Intäkter av avgifter och andra ersättningar	2,3	3 057	3 848
Intäkter av bidrag	4	1 898	4 190
Finansiella intäkter	5	7	7
<b>Summa</b>		<b>68 608</b>	<b>69 109</b>
<b>Verksamhetens kostnader</b>			
Kostnader för personal	6	-52 384	-53 692
Kostnader för lokaler		-6 587	-6 587
Övriga driftkostnader		-8 745	-8 014
Finansiella kostnader	7	-33	-26
Avskrivningar och nedskrivningar		-863	-788
<b>Summa</b>		<b>-68 612</b>	<b>-69 107</b>
<b>Verksamhetsutfall</b>		<b>-4</b>	<b>1</b>
<b>Årets kapitalförändring</b>	<b>8</b>	<b>-4</b>	<b>1</b>

## Balansräkning

(belopp i tkr)	Not	2017-12-31	2016-12-31
<b>Tillgångar</b>			
<b>IMMATERIELLA ANLÄGGNINGSTILLGÅNGAR</b>			
Dataprogram	9	50	294
<b>Summa</b>		<b>50</b>	<b>294</b>
<b>MATERIELLA ANLÄGGNINGSTILLGÅNGAR</b>			
Förbättringsutgifter på annans fastighet	10	78	105
Maskiner, inventarier, installationer m.m.	11	958	787
<b>Summa</b>		<b>1 036</b>	<b>892</b>
<b>KORTFRISTIGA FORDRINGAR</b>			
Fordringar hos andra myndigheter	12	1 013	814
Övriga fordringar		4	0
<b>Summa</b>		<b>1 017</b>	<b>814</b>
<b>PERIODAVGRÄNSNINGSPOSTER</b>			
Förutbetalda kostnader	13	2 975	2 649
Upplupna bidragsintäkter	14	495	486
Övriga upplupna intäkter		40	0
<b>Summa</b>		<b>3 511</b>	<b>3 135</b>
<b>AVRÄKNING MED STATSVERKET</b>			
Avräkning med statsverket	15	-1 663	-2 324
<b>Summa</b>		<b>-1 663</b>	<b>-2 324</b>
<b>KASSA OCH BANK</b>			
Behållning räntekonto i Riksgälden		5 745	5 194
<b>Summa</b>		<b>5 745</b>	<b>5 194</b>
<b>Summa tillgångar</b>		<b>9 697</b>	<b>8 004</b>

## Kapital och skulder

<b>MYNDIGHETSKAPITAL</b>			
Balanserad kapitalförändring	16	169	168
Kapitalförändring enligt resultaträkningen		-4	1
<b>Summa</b>		<b>165</b>	<b>169</b>
<b>AVSÄTTNINGAR</b>			
Övriga avsättningar	17	441	341
<b>Summa</b>		<b>441</b>	<b>341</b>

**SKULDER M.M.**

Lån i Riksgälden	18	1 087	1 186
Kortfristiga skulder till andra myndigheter	19	1 662	1 468
Leverantörsskulder	20	1 711	811
Övriga kortfristiga skulder	21	875	892
<b>Summa</b>		<b>5 335</b>	<b>4 357</b>

**PERIODAVGRÄNSNINGSPOSTER**

Upplupna kostnader	22	2 397	2 492
Oförbrukade bidrag	23	1 153	442
Övriga förutbetalda intäkter		206	204
<b>Summa</b>		<b>3 756</b>	<b>3 138</b>

**Summa kapital och skulder** **9 697** **8 004**

## Anslagsredovisning

### REDOVISNING MOT ANSLAG

Anslag (tkr)	Not	Ing. över- förings- belopp	Indrag- ning	Årets till- delning enl. regle- ringsbrev	Totalt disponi- belt belopp	Utgif- ter	Utg. över- föringsbe- lopp
Uo 2 1:7 Ram- anslag Konjunk- turinstitutet ap. 1 (ram)	24	2 324	-470	63 455	65 310	63 647	1 663
<b>Summa</b>		<b>2 324</b>	<b>-470</b>	<b>63 455</b>	<b>65 310</b>	<b>63 647</b>	<b>1 663</b>

## Tilläggsupplysningar och noter

Alla belopp redovisas i tusental kronor (tkr) om inget annat anges. Till följd av detta kan avrundningsdifferenser förekomma.

### **REDOVISNINGSPRINCIPER**

#### **Tillämpade redovisningsprinciper**

Konjunkturinstitutets redovisning följer god redovisningssed och årsredovisningen är upprättad i enlighet med förordningen (2000:605) om årsredovisning och budgetunderlag samt ESV:s föreskrifter och allmänna råd till denna. Bokföringen följer förordningen (2000:606) om myndigheters bokföring samt ESV:s föreskrifter och allmänna råd till denna. I enlighet med ESV:s föreskrifter till 10 § FBF (Förordning om myndigheters bokföring) tillämpar myndigheten brytdagen den 5 januari. Efter brytdagen har fakturor överstigande 20 tkr bokförts som periodavgränsningsposter.

### **VÄRDERINGSPRINCIPER**

#### **Omsättningstillgångar**

Fordringar har tagits upp till de belopp varmed de beräknas inflyta. Övriga omsättningstillgångar har värderats till anskaffningsvärde.

#### **Anläggningstillgångar**

Som anläggningstillgångar redovisas egenutvecklade dataprogram, förvärvade licenser och rättigheter samt maskiner och inventarier som har ett anskaffningsvärde om minst 20 tkr och en beräknad ekonomisk livslängd som uppgår till lägst tre år. Beloppsgränsen för förbättringsutgifter på annans fastighet är 50 tkr.

Avskrivning under anskaffningsåret sker från den månad tillgången tas i bruk.

#### **Tillämpade avskrivningstider**

3 år	Egenutvecklade dataprogram, licenser, rättigheter Datorer och kringutrustning Kopiatorer
5 år	Förbättringsutgifter på annans fastighet Telefonväxel Övriga kontorsmaskiner inkl TV
7 år	Inredningsinventarier Frankeringsutrustning

### **Fordringar**

Fordringar har tagits upp till det belopp som de efter individuell prövning beräknas bli betalda. Fordringar i utländsk valuta har värderats till balansdagens kurs.

### **Skulder**

Skulder har tagits upp till nominellt belopp.

### **ERSÄTTNINGAR OCH ANDRA FÖRMÅNER**

#### **Ledande befattningshavare/styrelseuppdrag**

	Lön
Urban Hansson Brusewitz, generaldirektör	1 299
Ledamot i Första Ap-fondens styrelse	
Ledamot i ESV:s Insynsråd	
Ordförande i parlamentarisk kommitté (dir 2017:01), januari- oktober 2017	

### **Sjukfrånvaro**

Uppgifter om sjukfrånvaro, se avsnitt Kompetensförsörjning, tabell 8 i resultatredovisningen.



## Noter

(tkr)

<b>RESULTATRÄKNING</b>		<b>2017</b>	<b>2016</b>
<b>Not 1</b>	<b>Intäkter av anslag</b>		
	Intäkter av anslag	63 647	61 063
<b>Not 2</b>	<b>Intäkter av avgifter och andra ersättningar</b>		
	Intäkter av avgifter enligt 4 § avgiftsförordningen	1 147	1 185
	Övriga intäkter av avgifter och andra ersättningar	146	174
	<i>Summa</i>	<u>1 293</u>	<u>1 359</u>
	<b>Uppdragsverksamhet, beräknade intäkter enl. regleringsbrev</b>		
	Försäljning av statistik och statistiktjänster, budget 0	0	0
	Användarstöd och kurser, budget 0	26	0
	Expertuppdrag, budget 2 375	1 737	2 489
	<i>Summa</i>	<u>1 763</u>	<u>2 489</u>
	<b>Summa intäkter av avgifter och andra ersättningar</b>	<b>3 057</b>	<b>3 848</b>
<b>Not 3</b>	<b>Avgiftsbelagd verksamhet</b>		
	Försäljning av statistik och statistiktjänster		
	Intäkter	0	0
	Kostnader	<u>0</u>	<u>0</u>
	<i>Summa</i>	0	0
	<b>Användarstöd och kurser</b>		
	Intäkter	26	0
	Kostnader	<u>-29</u>	<u>0</u>
	<i>Summa</i>	-3	0
	<b>Expertuppdrag</b>		
	Intäkter	1 737	2 489
	Kostnader	<u>-1 739</u>	<u>-2 488</u>
	<i>Summa</i>	-1	1
	<b>Summa avgiftsbelagd verksamhet</b>	<b>-4</b>	<b>1</b>
<b>Not 4</b>	<b>Intäkter av bidrag</b>		
	Bidrag från EU, hushållens inköpsplaner m.m.	1 023	1 552
	Bidrag från privata företag (Chalmers Tekniska högskola)	0	120
	Bidrag från statliga myndigheter (Energimyndigheten, Umeå universitet)	874	2 518
	<b>Summa</b>	<u><b>1 898</b></u>	<u><b>4 190</b></u>

		2017	2016
<b>Not 5</b>	<b>Finansiella intäkter</b>		
	Negativ ränta på lån till anläggningstillgångar i Riksgälden	7	7
	<b>Summa</b>	<u>7</u>	<u>7</u>
	Räntesatsen för ränte- och avistakonton hos Riksgälden har sedan 2015-02-18 varit negativ.		
<b>Not 6</b>	<b>Kostnader för personal</b>		
	Lönekostnader (exkl arbetsgivaravgifter, pensionspremier och andra avgifter enligt lag och avtal)	32 747	34 171
	<i>varav arvode till styrelse och ej anställd personal</i>	76	95
	Sociala avgifter	18 048	18 419
	Övriga kostnader för personal	1 589	1 102
	<b>Summa</b>	<u>52 384</u>	<u>53 692</u>
<b>Not 7</b>	<b>Finansiella kostnader</b>		
	Räntekostnader avseende räntekontot i Riksgälden	33	26
	<b>Summa</b>	<u>33</u>	<u>26</u>
	Räntesatsen för ränte- och avistakonton hos Riksgälden har sedan 2015-02-18 varit negativ.		
<b>Not 8</b>	<b>Årets kapitalförändring</b>		
	Avgiftsfinansierad verksamhet, underskott	-4	1
	<b>Summa</b>	<u>-4</u>	<u>1</u>

**BALANSRÄKNING**

	2017-12-31	2016-12-31
<b>Not 9</b>		
<b>Rättigheter och andra Immateriella anläggningstillgångar</b>		
Ingående anskaffningsvärde	1 301	1 294
Årets anskaffningar	0	7
Årets försäljningar/utrangeringar, anskaffningsvärde	-169	0
Årets avskrivningar	-243	-321
Årets försäljningar/utrangeringar, avskrivningar	169	0
Ingående ackumulerade avskrivningar	-1 007	-686
<b>Utgående bokfört värde</b>	<b>50</b>	<b>294</b>
<b>Not 10</b>		
<b>Förbättringsutgifter på annans fastighet</b>		
Ingående anskaffningsvärde	683	683
Årets anskaffningar	0	0
Årets avskrivningar	-27	-27
Ingående ackumulerade avskrivningar	-578	-551
<b>Utgående bokfört värde</b>	<b>78</b>	<b>105</b>
<b>Not 11</b>		
<b>Maskiner, inventarier, installationer m.m.</b>		
Ingående anskaffningsvärde	6 408	6 182
Årets anskaffningar	793	262
Årets försäljningar/utrangeringar, anskaffningsvärde	-2 056	-36
Årets avskrivningar	-593	-440
Årets försäljningar/utrangeringar, avskrivningar	2 027	36
Ingående ackumulerade avskrivningar	-5 622	-5 217
<b>Utgående bokfört värde</b>	<b>958</b>	<b>787</b>
<b>Not 12</b>		
<b>Kundfordringar hos andra myndigheter</b>		
Kundfordringar	232	199
Fordran ingående mervärdesskatt	781	615
<b>Summa</b>	<b>1 013</b>	<b>814</b>
<b>Not 13</b>		
<b>Förutbetalda kostnader</b>		
Förutbetalda hyreskostnader	1 598	1 596
Övriga förutbetalda kostnader	1 377	1 052
<b>Summa</b>	<b>2 975</b>	<b>2 649</b>
<b>Not 14</b>		
<b>Upplupna bidragsintäkter</b>		
Bidrag från EU	495	486
<b>Summa</b>	<b>495</b>	<b>486</b>

<b>Not 15</b>	<b>Avräkning med statsverket</b>	<b>2017-12-31</b>	<b>2016-12-31</b>
	Anslag i räntebärande flöde		
	Ingående balans	-2 324	-1 769
	Redovisat mot anslag	63 647	61 271
	Återbetalning av anslagsmedel	470	
	Anslagsmedel som tillförts räntekonto	-63 455	-61 827
	<b>Skulder avseende anslag i räntebärande flöde</b>	<b>-1 663</b>	<b>-2 324</b>
	<b>Fordran avseende semesterlöneskuld som inte har redovisats mot anslag</b>		
	Ingående balans fordran semesterlöneskuld	0	208
	Förändring av semesterlöneskuld ej anslagsavräkning	0	-208
	<b>Fordran avseende semesterlöneskuld som inte har redovisats mot anslag</b>	<b>0</b>	<b>0</b>
	<b>Summa avräkning med statsverket</b>	<b>-1 663</b>	<b>-2 324</b>

## Myndighetskapital

### BALANSERAD KAPITALFÖRÄNDRING

	Bal.kap. Avgifts- fin.verks.	Bal.kap. Avgifts- fin.verks.	Summa
<b>Not 16</b>	<b>168</b>	<b>1</b>	<b>169</b>
			0
	168	1	169
	1	-1	0
	0	-4	-4
	1	-5	-4
	<b>169</b>	<b>-4</b>	<b>165</b>

<b>Not 17</b>	<b>Övriga avsättningar</b>		
	Kompetens- och kompetensutvecklingsåtgärder		
	Ingående balans	341	236
	Årets förändring	100	104
	<b>Utgående avsättning</b>	<b>441</b>	<b>341</b>

<b>Not 18</b>	<b>Lån i Riksgälden</b>		
	Avser lån för investeringar i anläggningstillgångar		
	Ingående balans	1 186	1705
	Under året nyupptagna lån	793	269
	Årets amorteringar	-893	-788
	<b>Utgående balans</b>	<b>1 087</b>	<b>1 186</b>
	Beviljad låneram enligt regleringsbrev	3 000	3 000

<b>Not 19</b>	<b>Kortfristiga skulder till andra myndigheter</b>	<b>2017-12-31</b>	<b>2016-12-31</b>
	Sociala avgifter	833	857
	Övriga skulder till andra myndigheter	829	612
	<i>varav leverantörsskulder tot. 755 tkr (bl.a. SCB 96 tkr, SPV 487 tkr, Riksrevision 49 tkr</i>		
	<i>FK 64 tkr, SSC 59 tkr), resten utgående moms 72 tkr.</i>		
	<b>Summa</b>	<b>1 662</b>	<b>1 468</b>

<b>Not 20</b>	<b>Leverantörsskulder</b>	<b>1 711</b>	<b>811</b>
---------------	---------------------------	--------------	------------

Leverantörsskulder har ökat tot. 900 tkr. (Bl.a. Konsultuppdrag avseende årlig rapport 375 tkr, inköp av mobiltelefoner 115 tkr, utskick av enkäter 99 tkr, datakonsulter 97 tkr, komplettering av bärbara datorer, projektor och övriga varor 97 tkr. Några fakturor borde ha betalats under 2017 då förfalldatum var 2017-12-31, ca 100 tkr.)

<b>Not 21</b>	<b>Övriga kortfristiga skulder</b>		
---------------	------------------------------------	--	--

	Personalens källskatt	875	892
	<b>Summa</b>	<b>875</b>	<b>892</b>

<b>Not 22</b>	<b>Upplupna kostnader</b>		
---------------	---------------------------	--	--

	Upplupna semesterlöner inklusive sociala avgifter	2 327	2 348
	Övriga upplupna kostnader	70	144
	<b>Summa</b>	<b>2 397</b>	<b>2 492</b>

<b>Not 23</b>	<b>Oförbrukade bidrag</b>		
---------------	---------------------------	--	--

	Bidrag som erhållits från annan statlig myndighet	1 153	442
	<b>Summa</b>	<b>1 153</b>	<b>442</b>

varav bidrag från statlig myndighet som förväntas tas i anspråk:  
tre månader till ett år, Bidrag Grön upphandling, - 100 tkr  
tre månader till ett år, Bidrag Biodrivmedel i EMEC, - 1 053 tkr

## ANSLAGSREDOVISNING

<b>Not 24</b>	<b>Uo 2 1:7 ap 1 Konjunkturinstitutet</b>		
---------------	---	--	--

Anslagskrediterna uppgår till 1 904 tkr.  
Tilldelade medel uppgår till 63 455 tkr enligt regeringsbeslut 2016-12-22, Fi2016/02367/E2, Fi2016/04581/RS (delvis) Fi2017/02509/E2  
Konjunkturinstitutet får ett ingående överföringsbelopp som är 2 324 tkr.  
Detta överstiger 3 % av föregående års tilldelning 61 827 tkr enligt regeringsbrev.  
Överstigande belopp 470 tkr har återbetalats till Riksgälden.

## Sammanställning över väsentliga uppgifter

### UPPGIFTER

(belopp i tkr)	2017	2016	2015	2014	2013
<b>Låneram Riksgälden</b>					
Beviljad	3 000	3 000	3 000	3 000	3 000
Utnyttjad	1 087	1 186	1 705	1 122	661
<b>Kontokrediter Riksgälden</b>					
Beviljad	6 000	6 000	5 600	5 600	5 750
Maximalt utnyttjad	0	0	0	0	0
<b>Räntekonto Riksgälden</b>					
Ränteutgifter	0	0	0	30	72
Räntekostnader	33	26	11	0	0
<b>Avgiftsintäkter</b>					
Avgiftsintäkter som disponeras					
Beräknat belopp enligt regleringsbrev	2 375	1 584	1 894	1 867	1 555
Avgiftsintäkter avgiftsfinansierad verksamhet	1 763	2 489	1 817	3 015	2 080
Beräknat belopp övriga avgiftsinkomster	0	0	0	0	0
Övriga avgiftsintäkter som disponeras	1 293	1 359	1 540	1 766	1 599
<b>Totala avgiftsintäkter</b>	<b>3 057</b>	<b>3 848</b>	<b>3 358</b>	<b>4 781</b>	<b>3 679</b>
<b>Anslagskredit</b>					
Beviljad	1 904	1 855	1 798	1 816	1 727
Utnyttjad	0	0	0	0	0
<b>Anslag</b>					
Ramanslag					
Anslagssparande	1 663	2 324	1 769	1 470	1 903
varav in-tecknat	0	0	0	0	0
<b>Bemyndiganden (ej tillämpligt)</b>					
<b>Personal</b>					
Antalet årsarbetskrafter (st)	51	54	53	54	52
Medelantalet anställda (st)	64	63	62	66	64
<b>Driftkostnad per årsarbetskraft</b>	<b>1 328</b>	<b>1 265</b>	<b>1 258</b>	<b>1 224</b>	<b>1 194</b>
<b>Kapitalförändring</b>					
Årets	-4	1	187	-220	216
Balanserad	169	167	-20	200*	1 951

\*Indragning av överskott i avgiftsfinansierad verksamhet enligt regeringsbeslut 2014-06-19, Fi2014/711 (1 967 tkr)

# Årsredovisningens undertecknande

Jag intygar att årsredovisningen ger en rättvisande bild av verksamhetens resultat av kostnader, intäkter och myndighetens ekonomiska ställning.

Urban Hansson Brusewitz  
Generaldirektör

Stockholm den 21 februari 2018

