

FÖRDJUPNING

Utvecklingen på arbetsmarknaden på lång sikt

Arbetslösheten minskar och kommer under 2017 sjunka under jämviktsarbetslösheten som uppskattas till 6,7 procent. Jämviktsarbetslösheten kan variera över tid och bedöms pendla mellan 6,6 och 6,8 procent fram till 2030. Den demografiska utvecklingen innebär att jämviktsarbetslösheten ökar bland annat till följd av ett ökat antal utomeuropeiskt födda eftersom de i genomsnitt har högre arbetslöshet. Den förra regeringens ekonomiska politik samt avtagande negativa effekter från finanskrisen har en dämpande effekt på jämviktsarbetslösheten. Åtgärder i budgetpropositionen för 2017 inom arbetsmarknads- och skattepolitikområdena bedöms ha små men positiva sysselsättningseffekter. Utbildningssatsningar bedöms ha positiva effekter på sysselsättningen på lång sikt, även om de är svåra att kvantifiera. På kort sikt innebär de dock att arbetsutbudet minskar till följd av fler studerande. Bedömningarna är behäftade med stor osäkerhet.

Konjunkturinstitutet publicerar regelbundet scenarier på medellång sikt, för närvarande för 2019–2026. Det är då nödvändigt att bedöma den så kallade potentiella nivån för viktiga arbetsmarknadsvariabler såsom arbetskraft, sysselsättning och arbetslöshet. Potentiell nivå avser den nivå för respektive variabel som är förenlig med att ekonomin är konjunkturrellt balanserad i alla avseenden.

Enligt befolkningsprognosen växer befolkningen vilket ökar potentiell arbetskraft och sysselsättning. Jämviktsarbetslöshet ökar till följd av förändringar i arbetskraftens sammansättning samtidigt som effekter av tidigare politiska beslut håller den tillbaka. Sysselsättningseffekterna av ny politik i budgetpropositionen för 2017 bedöms vara positiva men små eller, som i fallet med utbildningsinvesteringar, mycket svåra att kvantifiera.

I fördjupningens första del analyseras effekterna av hur den demografiska utvecklingen påverkar den potentiella nivån på olika arbetsmarknadsvariabler framöver. Därefter analyseras effekterna av ny politik, i huvudsak från budgetpropositionen för 2017. Den politik som analyseras är nya eller förändrade arbetsmarknadspolitiska insatser samt vissa förändringar inom skattepolitiken. Slutligen följer en diskussion kring utbildningspolitik och dess tänkbara effekter på arbetsmarknaden.

Potentiella variabler

Potentiell BNP avser den nivå på produktionen som är förenlig med att ekonomin är i konjunkturrell balans.

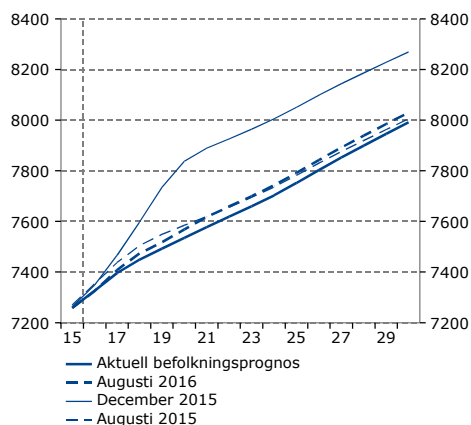
Konjunkturinstitutet delar upp potentiell BNP i potentiell produktivitet och potentiellt antal arbetade timmar. Med potentiell produktivitet avses den produktivitetsnivå som hade observerats i konjunkturrell balans.

Potentiellt antal arbetade timmar bestäms av potentiell sysselsättning, det vill säga antalet sysselsatta när det råder konjunkturrell balans på arbetsmarknaden, samt av deras genomsnittliga arbetstid. Potentiell sysselsättning bestäms i sin tur av potentiell arbetskraft och jämviktsarbetslösheten, det vill säga arbetskraften och arbetslösheten när arbetsmarknaden är i konjunkturrell balans.

Se Konjunkturinstitutet (2015a) för en utförligare beskrivning.

Diagram 137 Befolkningsprognoser

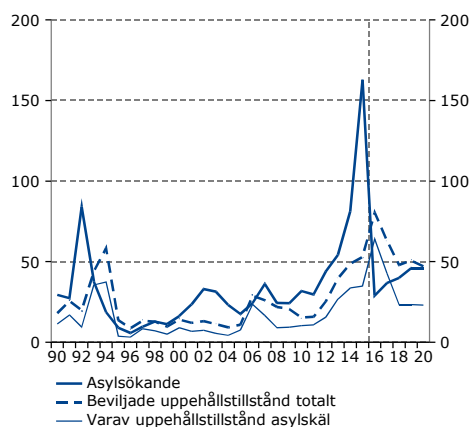
Tusental, 15-74 år



Källa: SCB.

Diagram 138 Asylsökande

Tusental

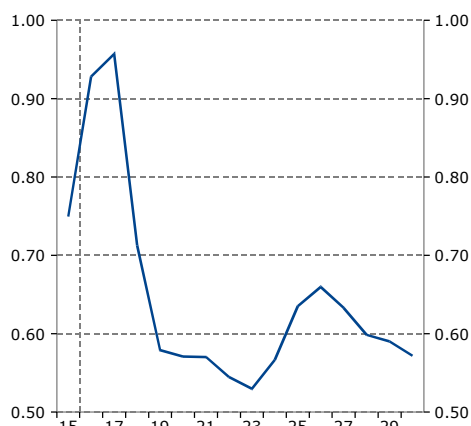


Anm. Migrationsverkets huvudscenario, oktober 2016.

Källa: Migrationsverket.

Diagram 139 Befolkningstillväxt, 15-74 år

Årlig procentuell förändring



Källa: SCB.

Demografiska effekter på arbetsmarknaden

Statistiska centralbyrån (SCB) gör regelbundet prognoser över den demografiska utvecklingen. Dessa prognoser ligger till grund för Konjunkturinstitutets demografiska framskrivning av olika arbetsmarknadsvariabler. I den senaste befolkningsprognosen från oktober 2016 ökar befolkningen (15–74 år) men tillväxttakten är något lägre än i tidigare prognoser till följd av att invandringen bedöms bli lägre (se diagram 137). I samband med det stora inflödet av asylsökande till Sverige hösten 2015 (se diagram 138) reviderades befolkningsprognosen upp kraftigt (se befolkningsprognos december 2015 i diagram 137). Därefter har prognoserna reviderats ner.

AVTAGANDE BEFOLKNINGSTILLVÄXT EFTER 2017

Den demografiska utvecklingen är den främsta drivkraften för tillväxten i arbetskraften och antalet arbetade timmar på längre sikt. Tillsammans med produktivitetstillväxten är befolkningstillväxten och dess sammansättning därmed centrala för att bestämma utvecklingen av potentiell BNP i ett längre perspektiv.

På grund av Migrationsverkets långa handläggningstider kommer den stora grupp asylsökande som kom 2015 att påverka den registrerade befolkningen starkt även 2017 (se diagram 138). Även anhöriginvandringen väntas öka och blir som störst 2019 enligt Migrationsverkets prognos.⁶⁹ Befolkningen växer som mest 2017 då den ökar med nästan 1 procent. Därefter avtar befolkningstillväxten till ca 0,6 procent i genomsnitt per år det kommande decenniet (se diagram 139), vilket är strax över genomsnittet 0,5 procent per år 1990–2010.⁷⁰ Utomeuropeiskt födda står för i stort sett hela befolkningsökningen. Utan invandring hade befolkningen i Sverige minskat (se diagram 140). Det innebär att nyanlända utomeuropeiskt födda (15–74 år) utgör en allt större del av befolkningen under de kommande åren. Andelen utomeuropeiskt födda har ökat från knappt 6 procent år 2005 till ca 10 procent 2015. År 2030 väntas andelen öka ytterligare till ca 17 procent.

VISTELSETID PÅVERAR ARBETSMARKNADSSTATUS

Konjunkturinstitutet använder den demografiska modellen KAMEL som verktyg för att göra långsiktiga framskrivningar av

⁶⁹ Migrationsverket (2016).

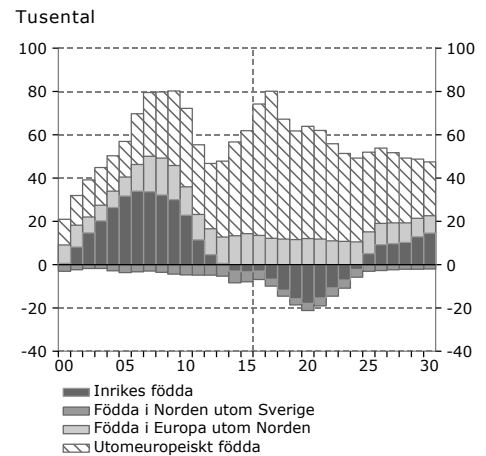
⁷⁰ På kort sikt använder sig SCB av Migrationsverkets prognos över beviljade uppehållstillstånd, på lång sikt antas nettomigrationen gå mot 22 000 personer i genomsnitt per år, se SCB (2016).

olika arbetsmarknadsvariabler.⁷¹ Befolkningen delas in efter ålder, kön och födelseregion och skrivs sedan fram med arbetskraftsdeltagande och sysselsättningsgrad konstanthållen för varje enskild grupp.

Arbetskraftsstatus bland invandrare varierar bland annat med den tid en person har vistats i landet (se tabell 25). En förklaring till att sysselsättningsgraden inledningsvis är lägre är att många som invandrar inte har det humankapital som krävs för att få ett arbete på den svenska arbetsmarknaden. I begreppet humankapital ingår samtliga faktorer som påverkar en persons förmåga såsom utbildning, språkkunskaper och arbetslivserfarenhet, men också kännedom om hur samhället fungerar i olika avseenden.

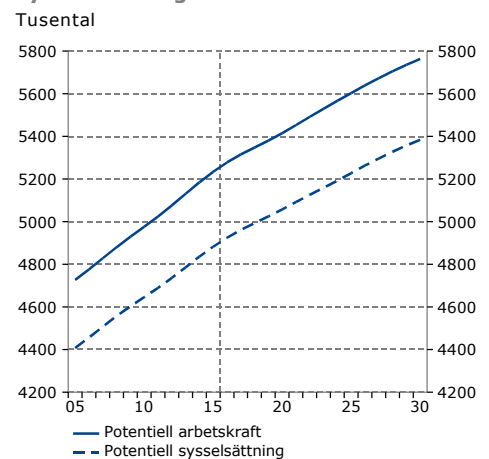
Utöver den renodlade demografiska framskrivningen i KAMEL beräknar Konjunkturinstitutet effekter av att den genomsnittliga vistelsetiden minskar. Större invandring än normalt innebär att andelen nyanlända kommer utgöra en större del av gruppen utomeuropeiskt födda. Eftersom nyanlända inledningsvis har lägre arbetskraftsdeltagande och sysselsättningsgrad påverkas det genomsnittliga arbetskraftsdeltagandet och sysselsättningsgraden. På längre sikt, i takt med att den genomsnittliga vistelsetiden för de som nu är nyanlända ökar, väntas arbetskraftsdeltagande och sysselsättning anpassa sig till övriga i gruppen utomeuropeiskt födda. Efter 15 år i Sverige antas arbetskraftsdeltagande och sysselsättningsgrad vara lika hög för de som nu kommer till Sverige som för gruppen utomeuropeiskt födda i genomsnitt.⁷²

Diagram 140 Befolkningsförändring, 15–74 år



Källa: SCB.

Diagram 141 Potentiell arbetskraft och sysselsättning



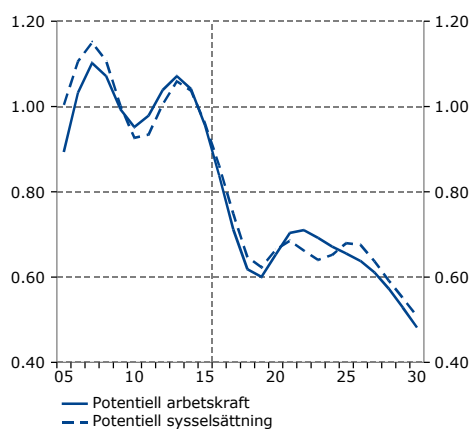
Källa: Konjunkturinstitutet.

⁷¹ I KAMEL används utfallsdata från SCB:s arbetskraftsundersökningar (AKU) för en rad variabler såsom arbetskraft och sysselsättning fördelad på kön, ålder och fyra födelseregioner (Sverige, Norden förutom Sverige, Europa förutom Norden samt utanför Europa). Totalt finns 480 grupper i KAMEL. Med hjälp av SCB:s befolkningsprognos skrivs dessa variabler fram utifrån ett givet startår (i dagsläget 2015). Modellen fångar hur en ändrad sammansättning av befolkningen i åldern 15–74 år påverkar arbetsmarknaden över tiden givet oförändrade förutsättningar i övrigt. För en närmare beskrivning, se bilaga 2 i Konjunkturinstitutet (2012).

⁷² Konjunkturinstitutet antar alltså att de nyanlända som kommer till Sverige på 15 års horisont når samma arbetskraftsdeltagande och sysselsättningsgrad som den befintliga utomeuropeiskt födda befolkningen. Konjunkturinstitutet har i bedömningen utgått från data över arbetskraftsstatus från AKU och vistelsetidsdata från SCB:s databas STATIV för personer födda i Afrika och Asien i åldersgruppen 16–64 år för 2013. För en beskrivning av arbetskraftsstatus och effekten av vistelsetid för personer födda i Afrika och Asien, se Aldén och Hammarstedt (2015).

Diagram 142 Potentiell arbetskraft och sysselsättning

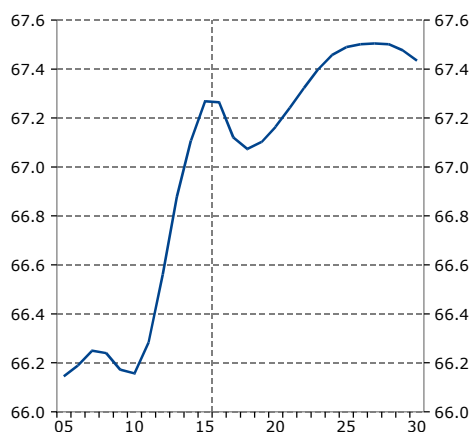
Årlig procentuell förändring



Källa: Konjunkturinstitutet.

Diagram 143 Potentiell sysselsättningsgrad

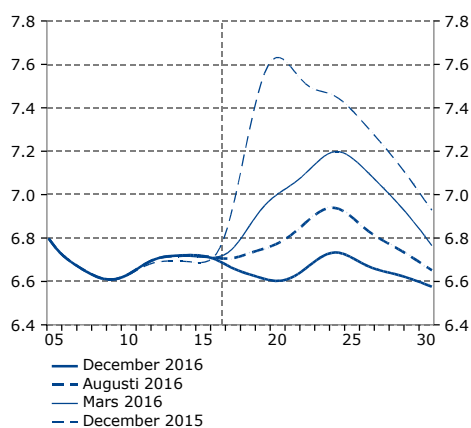
Procent av befolkningen, 15–74 år



Källa: Konjunkturinstitutet.

Diagram 144 Jämviktsarbetslöshet

Procent av arbetskraften, kvartalsvärden



Källa: Konjunkturinstitutet.

Tabell 25 Arbetskraftsstatus bland utrikes födda efter vistelsetid i Sverige, 16–64 år, 2013

Procent av befolkningen respektive arbetskraften

	Arbetskrafts- deltagande	Sysselsätt- ningsgrad	Arbetslöshet
0–4 år	66,9	48,2	27,9
5–9 år	71,4	53,8	24,7
10–19 år	77,6	64,7	16,6
20–29 år	82,1	73,0	11,1
30 år eller längre	78,2	73,2	6,4
Utrikes födda	75,8	63,4	16,3
Inrikes födda	83,7	78,4	6,4

Anm. Vistelsetiden avser tiden i landet efter beviljat uppehållstillstånd.

Källa: SCB.

POTENTIELL ARBETSKRAFT OCH SYSSELSÄTTNING VÄXER

Potentiell arbetskraft och sysselsättning (se diagram 141) kommer att öka de närmaste åren framför allt till följd av befolkningsökningen. Tillväxttakten i potentiell arbetskraft och sysselsättning avtar framöver och blir i genomsnitt 0,7 procent per år 2016–2026 jämfört med i genomsnitt 1 procent per år 2005–2015 (se diagram 142). Potentiell sysselsättningsgrad sjunker fram till 2019 och ökar därefter (se diagram 143). Den högre sysselsättningsgraden 2025 jämfört med 2016 förklaras till stor del av den demografiska utvecklingen i kombination med att långvariga effekter av lågkonjunkturen under finanskrisen 2008 (så kallade persistenseffekter) klingar av.⁷³

Den ökande andelen utomeuropeiskt födda verkar för en högre jämviktsarbetslöshet. Effekten från denna grupp på jämviktsarbetslösheten har reviderats ner kraftigt det senaste året i och med ändrade migrations- och befolkningsprognoser från Migrationsverket och SCB (se diagram 144).

Jämviktsarbetslösheten, potentiell sysselsättning och arbetskraft påverkas också av regeringens politik, se avsnitt nedan. Jämviktsarbetslösheten pendlar mellan 6,6 och 6,8 procent fram till 2030. Minskningen fram till 2020 förklaras av effekter av ekonomisk politik i kombination med persistenseffekter från finanskrisen som klingar av.

⁷³ Se Konjunkturinstitutet (2013a).

Konjunkturinstitutets bedömning av hur regeringens politik påverkar arbetsmarknaden

Många ekonomisk-politiska åtgärder får varaktiga effekter på ekonomin. Konjunkturinstitutet bedömer därför kontinuerligt hur olika åtgärder påverkar centrala makroekonomiska variabler.⁷⁴ Åtgärderna som analyseras i denna fördjupning är i huvudsak förslag från budgetpropositionen för 2017.⁷⁵ Utbildningsåtgärder har tidigare inte ingått i Konjunkturinstitutets analys av effekter av ekonomisk politik. I detta avsnitt analyseras effekterna av följande åtgärder som beslutats av riksdagen:

Arbetsmarknadspolitik

- Moderna beredskapsjobb i staten
- Nyanlända inkluderas i målgruppen för trainee- och YA-jobb (förändring i våras)
- Förändrade regler kring extratjänster
- Förändrade regler kring nystartsjobb
- Studiestartsstöd
- Sänkt utvecklingsersättning
- Utökad ersättningsperiod för deltidsarbetslösa

Skattepolitik

- Begränsad uppräknings av skiktgränserna för statlig inkomstskatt
- Skattereduktion för reparation och underhåll av vitvaror
- Sänkt moms på mindre reparationer
- Nedsatt arbetsgivaravgift för enskilda näringsidkare vid första anställningen

Utbildningspolitik

- Fler platser i den kommunala vuxenutbildningen och på universitet och högskolor.

Därutöver analyseras även effekterna av att taket i arbetslöshetsförsäkringen är oförändrat.

FÖRÄNDRINGARNA INOM DEN AKTIVA ARBETSMARKNADSPOLITIKEN ÖKAR SYSSELSÄTTNINGEN

Arbetsmarknadspolitiken påverkar arbetsutbud och arbetslöshet såväl på kort som på lång sikt. Arbetsmarknadspolitiken kan genom stöd och kontroll påverka de arbetslösas sökbeteende.

Anställningsstöd

Extratjänster riktar sig till personer som har varit inskrivna i jobb- och utvecklingsgarantin i 450 dagar eller mer samt vissa nyanlända. Extratjänsterna erbjuds inom offentligt finansierad verksamhet. Arbetsgivaren får full ersättning för lönekostnaden upp till maximalt 1 140 kronor per dag. Extratjänster infördes 2015.

Traineejobb riktar sig till ungdomar som varit arbetslösa tre månader eller mer, vissa nyanlända samt övriga långtidsarbetslösa som varit arbetslösa ett år eller mer. Traineejobb innebär arbete på halvtid kombinerat med studier motsvarande minst 25 procent inom traineejobbets yrkesområde. Jobben kan finnas inom välfärdssektorn eller inom bristrycken (enligt Arbetsförmedlingens definition). För traineejobb inom välfärden får arbetsgivaren ersättning för 85 procent av lönekostnaden upp till 550 kronor per dag samt ett handledarstöd i 12 månader med 100 kronor per dag. För traineejobb inom bristrycken får arbetsgivaren ersättning för 50 procent av lönekostnaden upp till 300 kronor per dag. Traineejobb infördes 2015.

Moderna beredskapsjobb införs 2017 och riktar sig till långtidsarbetslösa och nyanlända som ska kunna anställas inom myndigheter för att utföra enklare arbetsuppgifter.

Särskilt anställningsstöd riktar sig till deltagare i jobb- och utvecklingsgarantin. Arbetsgivaren får ersättning för 85 procent av lönekostnaden upp till maximalt 890 kronor per dag.

Instegsjobb riktar sig till vissa nyanlända där arbetet kombineras med studier i svenska. Arbetsgivaren får ersättning för 80 procent av lönekostnaden upp till 800 kronor per dag.

Övriga subventionerade anställningar

Nystartsjobb riktar sig till nyanlända och personer som under en längre tid varit arbetslösa eller borta från arbetsmarknaden. Nivån på stödet varierar och utgår ifrån arbetsgivaravgiften. Nystartsjobb är, till skillnad från insatserna ovan, en rättighet för de arbetsgivare som uppfyller villkoren.

Stöd för yrkesintroduktionsanställning riktar sig till arbetslösa som saknar erfarenhet av yrket. Anställningen kombineras med utbildning eller handledning. Lönen motsvarar minst 75 procent av lönen i kollektivavtalet beroende på andelen utbildning/handledning. Arbetsgivaren får ersättning motsvarande arbetsgivaravgiften upp till maximalt 5 891 kronor per månad.

⁷⁴ Se Konjunkturinstitutet (2015a).

⁷⁵ För analys av tidigare politik, se Konjunkturinstitutet (2015b).

För de flesta är jobbsökande den viktigaste vägen till arbete. Men för vissa arbetslösa krävs även andra insatser. Arbetsmarknadspolitiken kan då bidra genom att utveckla dessa personers kompetens eller genom att subventionera arbetsgivare som anställer dem.⁷⁶

Från och med 2017 införs så kallade moderna beredskapsjobb som är en form av anställningsstöd inom offentlig sektor. Våren 2016 utökades målgruppen för traineejobb och yrkesintroduktionsanställning till att även omfatta nyanlända. Även målgruppen för extratjänster kommer att utökas med nyanlända från och med 2017 samtidigt som subventionens omfattning ökar från 75 till 100 procent av en heltidsanställning och handledarbidraget höjs. Utökad målgrupp och höjd subvention kan bidra till att fler tar del av insatsen. Dessa åtgärder minskar arbetslösheten enligt den officiella statistiken eftersom de arbetsökande i dessa åtgärder klassificeras som sysselsatta. Subventionerade anställningar som liknar ordinarie anställningar tenderar även att öka sannolikheten för den arbetslöse att få arbete efter programmet.⁷⁷ Den sammantagna sysselsättningseffekten av extratjänster och traineejobb har sedan tidigare bedömts vara positiv och sänka jämviktsarbetslösheten med 0,2 procentenheter på lång sikt.⁷⁸ De nya åtgärderna i form av utökade målgrupper för extratjänster, traineejobb och yrkesintroduktionsanställning samt införandet av moderna beredskapsjobb förbättrar

⁷⁶ Se Forslund och Vikström (2010).

⁷⁷ När det gäller subventionerade anställningar visar studier att de program som mest liknar ordinarie anställningar fungerar bäst för den enskilde arbetslöse. Dessa förefaller dock även ha störst undanträngningseffekter och högre statsfinansiella kostnader, se Calmfors m.fl. (2002).

Med utgångspunkt från beräkningar utförda av Finansdepartementet (2011) beräknas effekterna enligt följande princip:

Sysselsättningseffekt = antalet deltagare · (1 – undanträngning) + antalet deltagare · behandlingseffekt i dagar / 365. Där är behandlingseffekten den ökade sannolikheten att få ett arbete efter åtgärden.

Effektberäkningarna är förknippade med stor osäkerhet. Beräkningssättet implicerar att alla andra potentiella effekter av arbetsmarknadspolitiska program som exempelvis lönebildningseffekter och effekter på matchning och arbetskraftsdeltagande på längre sikt är försumbara.

⁷⁸ Konjunkturinstitutet bedömer att de beräknade volymerna i subventionerade anställningar i budgetpropositionen för 2017 blir svåra att nå. Tidigare erfarenheter visar även att det tar tid att både introducera och utveckla olika åtgärder. De, av regeringen, beräknade volymerna har därför halverats på längre sikt. Undanträngningen har bedömts till 60 procent och behandlingseffekten avseende extratjänster och moderna beredskapsjobb har satts till 120 dagar, likt den bedömning som Finansdepartementet och Arbetsförmedlingen gjort för nystartsjobben. Den enskilde arbetslöse antas därmed efter att ha genomgått programmet få 120 dagars kortare arbetslöshetstid. Det kan vara högt räknat då utvärderingar visar att direktskapande jobb i offentlig sektor sällan visar på stora positiva möjligheter att på kort sikt få ett osubventionerat arbete. Behandlingseffekten avseende traineejobb har satts till 4 dagar, likt den bedömning Finansdepartementet gjort för praktiktjänster. Överlag visar utvärderingar på förhållandevis små effekter av olika typer av ungdomsåtgärder. Sysselsättningseffekterna av åtgärderna i sysselsättningsfasen i jobb- och utvecklingsgarantin (fas 3) har bedömts vara försumbara. "Lång sikt" avser i detta fall ca tio år. Se Finansdepartementet (2011), Arbetsförmedlingen (2014) och Finanspolitiska rådet (2010).

möjligheterna att nå tidigare prognostiserade volymer i insatserna men bedöms inte förstärka effekten på jämviktsarbetslösheten eftersom antalet deltagare hittills varit lägre än väntat.

Regeringen avser att förändra subventionen vid nystartsjobb så att den blir lägre för personer som varit arbetslösa mindre än två år samt begränsa de maximala stödperioderna. Samtidigt kommer subventionen att höjas för personer som varit arbetslösa mer än tre år och nyanlända. Från och med 2017 krävs anställningsvillkor som följer, eller är likvärdiga med, kollektivavtal även vid nystartsjobb. Det innebär samma krav på anställningsvillkor som för övriga anställningsstöd. De högre kraven på anställningsvillkor kan påverka antalet nystartsjobb negativt. Men i vilken utsträckning är svårt att bedöma utan att veta i vilken omfattning befintliga nystartsjobb inte uppfyller motsvarande villkor.⁷⁹ Effekten av förändringarna i regelverket är osäker.

ÖKADE INCITAMENT ATT STUDERA

Studiestartsstödet riktar sig till personer med kort utbildning som varit arbetslösa i mer än sex månader. Stödet kan användas för studier på grundläggande eller gymnasial nivå och ger en ersättning på ca 9 100 kronor per månad i maximalt 50 veckor. Regeringen beräknar omfattningen till ca 10 000 heltidsplatser per år med start den 1 juli 2017. Utbildningsinsatser har med stor sannolikhet positiva effekter på arbetsmarknadsutfallet för personer med mycket låg utbildningsnivå.⁸⁰ 50 veckors utbildning är dock sannolikt inte tillräckligt för att höja humankapitalet till en nivå där de med allra lägst utbildning blir anställningsbara. En del av de långtidsarbetslösa som saknar grundläggande eller gymnasial utbildning skulle sannolikt börjat studera även utan det högre studiebidraget. Kommuner har incitament att rekrytera personer som saknar försörjning till studiestartsstödet eftersom de annars får betala försörjningsstöd till dessa personer. Det är osäkert om dessa är den grupp som har störst nytta av stödet. Studiestartsstödet kan tränga undan andra personer från utbildning, vilket skulle innebära en lägre nettoeffekt. Vidare kan det finnas negativa effekter om personer som saknar grundläggande eller gymnasial utbildning väljer att bli arbetslösa eller förlänger sin arbetslöshetsperiod för att bli berättigade till studiestartsstödet. Effekten på arbetsutbudet beror på undanträngning och i vilken utsträckning de studerande lämnar arbetskraften, det vill

⁷⁹ 90 procent av alla anställda omfattas av kollektivavtal (Kjellberg, 2010).

⁸⁰ Se avsnittet "Arbetsmarknadseffekter av investeringar i utbildning" nedan.

säga upphör att söka arbete under studietiden.⁸¹ Mot bakgrund av att undanträngning till viss del kommer att ske och att en del av de studerande fortfarande finns kvar i arbetskraften bedömer Konjunkturinstitutet att studiestartsstödet minskar arbetslösheten och arbetskraften i marginell omfattning.⁸²

Utvecklingsersättning⁸³ för arbetslösa unga över 20 år som saknar gymnasieutbildning och som deltar i arbetsmarknadspolitiskt program sänks från 141 till 48 kronor per dag, vilket är samma nivå som för de som inte fyllt 20 år. Syftet med reformen är att öka incitament för unga att slutföra gymnasiestudierna. Reformen leder troligen till färre unga inskrivna vid Arbetsförmedlingen eftersom det ger större ekonomiskt incitament att börja arbeta eller studera, men också därför att incitamenten att skriva in sig hos Arbetsförmedlingen minskar. För de unga som skulle behöva Arbetsförmedlingens åtgärder är det troligen negativt, men det är svårt att bedöma hur stor den gruppen är. Konjunkturinstitutets bedömning är att reformens effekter på arbetsmarknaden inte har ett entydigt tecken och är osäkra.

ARBETSLÖSHETSERSÄTTNINGEN VID DELTIDSARBETSLÖSHET FÖRLÄNGS

Från och med 2017 utökas möjligheterna för deltidsarbetslösa att få arbetslöshetsersättning. Med nuvarande regler är det möjligt för deltidsarbetslösa att få arbetslöshetsersättning under 75 dagar. Hur lång ersättningsperioden blir i veckor beror på hur många dagar i veckan arbetslöshetsersättningen betalas ut för. Regelförändringen innebär att deltidsarbetslösa kan få ersättning under totalt 60 veckor oberoende av hur många dagar i veckan arbetslöshetsersättningen betalas ut för.

Förändringen innebär att incitamenten att gå upp i arbetstid eller söka heltidsarbete minskar då individen får ersättning ändå. För personer som redan är sysselsatta tenderar detta att i genomsnitt minska antalet arbetade timmar via medelarbetstiden. Samtidigt ökar incitamenten för heltidsarbetslösa att ta ett arbete på deltid vilket minskar arbetslösheten. Konjunkturinstitutet bedömer att effekten på sysselsättningen är positiv men marginell.

⁸¹ En person som studerar och samtidigt söker och kan ta ett arbete klassas som arbetssökande i arbetskraftsundersökningen (AKU).

⁸² Liksom andra nya åtgärder antas det ta tid att införa studiestartsstödet och effekten bedöms fasas in på fem års sikt efter införandet.

⁸³ Deltagare i arbetsmarknadspolitiska program mellan 18 och 25 år som inte uppfyller villkoren för arbetslöshetsersättning får utvecklingsersättning.

OFÖRÄNDRAT NOMINELLT TAK I ARBETSLÖSHETS- FÖRSÄKRINGEN SÄNKER JÄMVIKTSARBETSLÖSHETEN

Det finns inget förslag om att höja taket i arbetslöshetsförsäringen de närmaste åren. Över tid innebär ett oförändrat tak att ersättningsgraden successivt minskar.⁸⁴ Hur stora effekterna på jämviktsarbetslösheten blir beror på hur stor förändringen i effektiv ersättningsgrad blir och på hur känsliga individerna är för en sådan förändring. Beräkningar i modellen FASIT visar att den genomsnittliga ersättningsgraden minskar med ca 0,8 procentenheter från 70,3 till 69,5 procent av inkomsten mellan 2016 och 2017.⁸⁵ Det innebär att det blir något mer lönsamt att arbeta jämfört med att vara arbetslös. Många arbetslösa påverkas inte alls eftersom de inte uppfyller arbetsvillkoret och därmed inte kvalificerar sig till arbetslöshetsersättningen. Omkring 40 procent av inskrivna arbetslösa vid Arbetsförmedlingen fick under 2015 arbetslöshetsersättning. Mot denna bakgrund bedömer Konjunkturinstitutet att effekterna på ersättningsgraden av det oförändrade taket under ett år är små och effekten på jämviktsarbetslösheten under det året är marginell.

Osäkerheten kring vilken ersättningsgrad som en arbetslös verkligen erhåller är stor eftersom en del av de anställda har tillgång till kompletterande arbetslöshetsförsäkringar som ersätter inkomster över taket i arbetslöshetsförsäkringen.⁸⁶

SMÅ EFFEKTER AV FÖRÄNDRADE SKATTEREGLER

Begränsad uppräknings av skiktgränserna för statlig inkomstskatt innebär att skiktgränserna räknas upp med KPI plus en procentenhet i stället för, som tidigare, två procentenheter. Det leder till att fler personer får betala statlig inkomstskatt och skatten höjs något för de som redan betalar statlig inkomstskatt.

Konjunkturinstitutet bedömer att förändringarna av inkomstbeskattningen har en försumbar effekt på jämviktsarbetslösheten framför allt av två orsaker. Den första och viktigaste orsaken är att arbetslösheten i gruppen som berörs är mycket låg. En möjlig effekt är att vissa individer väljer att arbeta färre timmar vilket inte påverkar arbetslöshet eller sysselsättning men leder till totalt sett färre arbetade timmar och lägre medelarbets-

⁸⁴ Ersättningsgraden är den andel av tidigare lön som arbetslöshetsförsäkringen ersätter. I detta sammanhang avses nettoersättningsgraden, det vill säga efter skatt.

⁸⁵ Beräknat med hjälp av FASIT 2014 version 4, med hjälp av det så kallade STAR-urvalet. Ersättningsgraden är beräknade på hela befolkningen.

⁸⁶ Simuleringar i FASIT fångar kompletterade arbetslöshetsförsäkringar tecknade via kollektivavtal men däremot inte individuella försäkringar tecknade via de fackliga organisationerna eller via privata aktörer. För en översikt se Sjögren Lindquist och Wadensjö (2011).

tid. Dessutom innebär den begränsade uppräknings av skiktgränserna ingen omfattande förändring, och beteendeförändringarna är därför sannolikt små. Om små förändringar görs varje år ackumuleras dock effekterna.⁸⁷ Höjda skatter på höga inkomster kan påverka personers ansträngning på jobbet då framtida löneökningar minskar i värde. Detta kan påverka produktiviteten negativt. De höjda skatterna leder också till en minskad utbildningspremie som minskar incitamenten för utbildning. Detta kan på lång sikt minska produktivitetstillväxten.

Regeringen har också föreslagit en skattereduktion för reparation och underhåll av vitvaror samt sänkt moms för reparationer av cyklar, skor, lädervaror, kläder och hemtextilier. Vilka effekter dessa två reformer har på arbetsmarknaden beror i huvudsak på hur mycket försäljningen av dessa tjänster ökar och om de potentiellt nyanställda hör till grupper med svag förankring på arbetsmarknaden, vilket skulle kunna minska jämviktsarbetslösheten.

Skattereduktion för reparation och underhåll av vitvaror kan förstärka incitamenten att reparera i stället för att köpa nya varor. Det är dock oklart hur starka dessa incitament är beroende på att endast en del av reparationskostnaden utgörs av arbetskostnad. En sänkning av arbetskostnaden påverkar därför inte den totala reparationskostnaden i motsvarande omfattning. Reparationstjänsterna utförs inte för närvarande av lågutbildad arbetskraft i någon större utsträckning.

Det är svårt att veta på förhand hur mycket den sänkta momsen påverkar priserna på mindre reparationer, men tidigare erfarenheter visar att prisseffekterna ofta är avsevärt lägre än moms-sänkningen.⁸⁸ Branschen för mindre reparationer sysselsätter till viss del lågutbildade, men branschen är liten och sysselsätter därför få individer.

Konjunkturinstitutets bedömning är att skattereduktionen för reparation och underhåll av vitvaror samt sänkt moms för mindre reparationer har marginella effekter på jämviktsarbetslösheten och sysselsättningen.

Enskilda näringsidkare som inte tidigare haft någon anställd och som anställer betalar endast 10,21 procent⁸⁹ i arbetsgivaravgift under de första 12 månaderna. Det innebär en sänkt arbetskostnad. De nya reglerna träder i kraft 2017 och gäller till och med 2021. Generellt bedöms lägre arbetskostnad ha positiv effekt på sysselsättningen. Den lägre arbetsgivaravgiftens begräns-

⁸⁷ Dessutom är marginalskatterna för medel- och höginkomsttagarna redan höga i utgångsläget i ett internationellt perspektiv.

⁸⁸ Se exempelvis Konjunkturinstitutet (2015c).

⁸⁹ 10,21 procent motsvarar ålderspensionsavgiften i arbetsgivaravgiften på totalt 31,42 procent.

ning till anställningens första 12 månader bör innebära att det får mindre betydelse för anställningsbeslutet än en permanent sänkning. Mot bakgrund av att målgruppen för sänkningen är relativt liten⁹⁰, endast omfattar en anställd per arbetsgivare under 12 månader, regelverket är tillfälligt till och med 2021 och att osäkerheten är stor kring eventuella dödviktseffekter (det vill säga anställningar som hade blivit av även utan stödet) och nyttjandegrad bedömer Konjunkturinstitutet att sysselsättningseffekten är försumbar. En mer generell sänkning av arbetsgivaravgifterna riskerar däremot att vältras över på lönerna i större utsträckning och därmed begränsa sysselsättningseffekterna av den anledningen.⁹¹ För grupper som påverkas av kollektivavtalade lägstalöner begränsas övervältringen och effekten kan bli större.

Arbetsmarknadseffekter av investeringar i utbildning

Offentliga investeringar i utbildning påverkar både arbetskraftsdeltagandet och arbetskraftens produktivitet och därmed den ekonomiska tillväxten och välståndet.⁹² Behoven av investeringar i utbildning varierar över tid beroende på bland annat befolkningsstrukturen och befolkningsmängden. De senaste årens stora invandring innebär att det finns många vuxna som saknar utbildning och färdigheter som är relevanta på den svenska arbetsmarknaden. För att utrikes födda med sämre förutsättningar på arbetsmarknaden snabbt ska kunna bli sysselsatta krävs det åtgärder på flera olika områden. Utbildningsinvesteringar med arbetsmarknadsfokus är ett sätt att öka sysselsättningsmöjligheterna bland personer med låga kvalifikationer.

Nedan analyseras omfattningen av regeringens aviserade satsningar i vuxenutbildning som till stor del består av kommunal yrkesutbildning för vuxna. Utbildningsinvesteringar analyseras i relation till de kommande förändringarna i befolkningen eftersom det ofta är rimligt att öka utbildningsplatserna i samma takt som befolkningen ökar för att behålla möjligheter till utbildning på samma nivå. Vidare analyseras hur vuxenutbildningen kan förväntas påverka arbetsmarknaden på kort och lång sikt.

⁹⁰ Om åtgärden funnits 2013 hade ca 10 000 arbetsgivare kunnat ta del av den, se Regeringen (2016).

⁹¹ Se Benmarker (2008).

⁹² För en mer detaljerad beskrivning av hur utbildning påverkar ekonomisk tillväxt och sysselsättning, se exempelvis Konjunkturinstitutet (2013b) och Löfbom och Sonnerby (2015).

FLERA POSITIVA EFFEKTER AV UTBILDNING

Utbildning ger ökade kunskaper och färdigheter. Investeringar i utbildning kan därför leda till högre produktivitet hos de som utbildas. I förlängningen kan detta bidra till ökad sysselsättningsgrad genom lägre jämviktsarbetslöshet och högre inkomster. Utbildningsinvesteringar kan också användas för att påverka hur färdigheterna fördelar sig i befolkningen. En jämnare fördelning av färdigheterna innebär en jämnare fördelning av inkomster och jobbchanser, vilket i sin tur kan minska behoven för inkomstomfördelning via skatter och transfereringar. Utbildning kan också minska individens arbetslöshetsrisk samt leda till bättre hälsa och minskad kriminalitet, vilket ökar skatteintäkterna och minskar de offentliga utgifterna. Utbildningen kan också påverka produktiviteten indirekt genom att de personer som genomgått utbildning förmedlar sina kunskaper till andra personer i sin närhet, till exempel till personer på samma arbetsplats. Utbildningen kan också ha positiva intergenerationella effekter. Investeringar i utbildning är därför viktiga på många sätt för den ekonomiska utvecklingen och kan förbättra arbetsmarknadens funktionssätt.⁹³

Det är i praktiken svårt att mäta effekter av olika utbildningsinvesteringar på arbetsmarknadens funktionssätt eller på tillväxten. Ett problem är att det ofta tar väldigt lång tid innan effekterna uppstår. Detta är särskilt tydligt för investeringar i förskolan eller grundskolan. Det är ofta samhällsekonomiskt lönsamt att satsa mer resurser i de lägre nivåerna i utbildningssystemet eftersom brister i grundläggande kunskaper gör det svårare att lära sig andra saker.⁹⁴ Det är också svårare att åtgärda brister senare. Samtidigt är det viktigt för arbetsmarknadens funktionssätt att även vuxna som har en utbildning och kunskaper som inte längre efterfrågas på arbetsmarknaden har möjlighet att skola om sig.

FÖRÄNDRAD BEFOLKNINGSSAMMANSÄTTNING PÅVERKAR BEHOVET AV UTBILDNING

Sverige har en lång tradition av vuxenutbildningar. Det som skiljer dagens situation från tidigare är att det nu finns relativt många utrikes födda vuxna som är lågutbildade och saknar färdigheter som efterfrågas på den svenska arbetsmarknaden. Vissa grupper av utrikes födda har mindre utbildning än nioårig

⁹³ Det är dock värt att notera att alla utbildningsinvesteringar inte behöver vara samhällsekonomiskt lönsamma.

⁹⁴ Se exempelvis von Greiff m.fl. (2012) och referenser däri. Fredriksson m.fl. (2013) visar också att mindre klasser i grundskolans årskurs 4–6 har positiva effekter på sannolikheten att utbilda sig och långvariga positiva effekter på löner och inkomster.

grundskola och saknar därför även många grundläggande kunskaper. Det ställer delvis andra krav på vuxenutbildningen än tidigare.

De som saknar gymnasieutbildning har ofta svårt att få arbete på den svenska arbetsmarknaden. Detta gäller särskilt unga men också utrikes födda eftersom de därutöver saknar relevant svensk arbetslivserfarenhet som kan kompensera för avsaknaden av formell utbildning. Åtgärder för att fler unga ska gå igenom gymnasiet med godkända betyg är viktiga. Däremot är det inte troligt att utbildning leder till att alla de unga som saknar gymnasieexamen uppnår samma sysselsättningsgrad som de som har fullföljt utbildningen från början. Det beror på att unga utan gymnasieutbildning är en relativt selekterad grupp där många (men förstås inte alla) har någon bakomliggande orsak till att de inte fullföljt utbildningen som också påverkar deras arbetsmarknadsutfall. Bland utrikes födda finns det sannolikt en större andel som med hjälp av utbildningssatsningar skulle kunna förbättra sina möjligheter på arbetsmarknaden eftersom många invandrare kommer från länder med svaga skolsystem.

Studier visar att utbildning ökar möjligheterna till sysselsättning för utrikes födda och att utbildning är särskilt lönsamt för grupper med svårigheter att etablera sig på arbetsmarknaden, till exempel utomeuropeiska flykting- och anhöriginvandrare.⁹⁵ Avkastningen på utbildningen verkar vara högre om åtminstone delar av den har genomförts i Sverige.⁹⁶ Oavsett var utbildningen är genomförd har dock utrikes födda ofta lägre avkastning på utbildning än inrikes födda.⁹⁷

UTÖKAT ANTAL PLATSER INOM VUXENUTBILDNINGEN

Enligt regeringens budgetproposition för 2017 kommer antalet statligt finansierade utbildningsplatser i den kommunala vuxenutbildningen, yrkeshögskolan, folkhögskolan samt inom universitet och högskolor öka med drygt 51 000 platser 2017 i förhållande till tidigare politiska beslut. Regeringen har också aviserat ytterligare ökning av utbildningsplatserna 2018 och 2019. Närmare hälften av dessa utbildningsplatser finns inom den kommunala yrkesutbildningen för vuxna (yrkesvux). Intresset för yrkesvux har varit större än antalet tillgängliga platser i många kommuner.⁹⁸ Även efterfrågan på platser i lärlingsutbildning för vuxna (så kallad lärlingsvux) var 2016 ungefär dubbelt

⁹⁵ Se exempelvis Rooth och Åslund (2006), Dahlstedt och Bevelander (2010) samt Lundborg (2013).

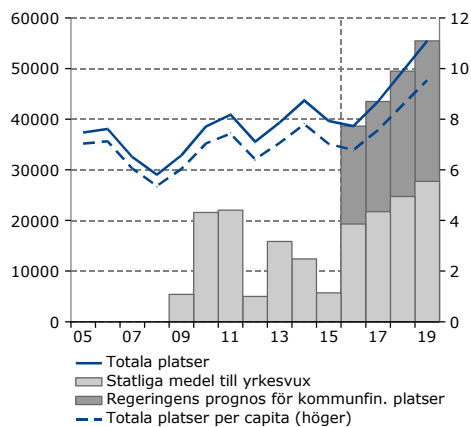
⁹⁶ Se exempelvis Nordin (2011).

⁹⁷ Se exempelvis Katz och Österberg (2013).

⁹⁸ Se Skolverket (2016).

Diagram 145 Antal platser inom yrkesvux, utfall och betingad prognos

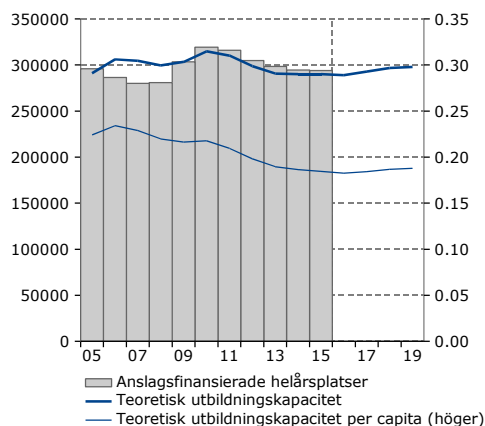
Antal respektive per 1000 personer i befolkningen 20–64 år



Anm. Betingad prognos betingas på att kommunerna fullt ut utnyttjar de statliga medlen och därmed medfinansierar i motsvarande grad. Källor: Regeringen, Skolverket och Konjunkturinstitutet.

Diagram 146 Antal platser inom universitet och högskolor

Antal respektive per befolkning 19–30 år



Anm. Den teoretiska utbildningskapaciteten är beräknad av UKÄ och anger hur många helårsstudenter som anslagen teoretiskt räcker till att finansiera. Kapaciteten baseras på det genomsnittliga ersättningsbeloppet per student. Se UKÄ (2016).

Källor: Regeringen, SCB, Universitetskanslers-ämbetet och Konjunkturinstitutet.

så hög som statsbidraget räckte till. De statligt finansierade utbildningsplatserna i yrkesvux de kommande åren är villkorade så att kommunerna själva måste finansiera minst lika många platser som finansieras med statsbidraget.⁹⁹ Kommunerna har tidigare prioriterat ner den egna finansieringen av yrkesvux på grund av ökade kostnader för utbildning som den enskilde har rätt till, såsom sfi och vuxenutbildning på grundläggande nivå.¹⁰⁰ Det finns därför en stor osäkerhet i hur många yrkesvuxplatser som i praktiken kommer till stånd de kommande åren. Om kommunerna själva finansierar lika många platser som statsbidraget räcker till, ökar yrkesvuxplatserna både i antal och i förhållande till befolkningen 20–64 år under de kommande åren (se diagram 145).

De utökade platserna på universitet och högskolor beräknas däremot inte leda till fler platser i förhållande till befolkningen i åldersgruppen 19–30 år (se diagram 146). Att antalet platser på universitet och högskolor beräknas öka ungefär i samma takt som befolkningen betyder att möjligheter för unga att studera på universitet och högskolor hålls på samma nivå som tidigare.

UTBILDNING VIKTIGT FÖR ETABLERINGEN PÅ ARBETSMARKNADEN

Tillgång till vuxenutbildning är av stor betydelse för kompetensförsörjning och etablering av nyanlända. Betydelsen av dessa ökar när antalet nyanlända träder in på arbetsmarknaden de kommande åren och dessa satsningar kan vara särskilt motiverade för att hjälpa flyktinginvandrare till att så småningom bli sysselsatta. När antalet platser i vuxenutbildningen utökas finns det dock risker för flaskhalsar i utbildningssystemet, till exempel på grund av brist på behöriga lärare, som kan leda till sämre utbildningskvalitet. Det finns också risk för att satsningar på vuxenutbildning konkurrerar med satsningar på grundskola och gymnasieskola, vilket kan påverka utbildningskvaliteten även på andra delar av skolsystemet. En ytterligare fråga är hur stora utbildningssatsningar som krävs för att lyfta produktiviteten hos vuxna flyktinginvandrare med mycket lågt humankapital till en nivå där de blir anställningsbara på den svenska arbetsmarknaden och huruvida det är en samhällsekonomiskt lönsam investering.

Fler platser i utbildningssystemet innebär att fler deltar i utbildningen och färre personer är därför i arbetskraften. På kort sikt innebär det lägre sysselsättning, lägre arbetslöshet och lägre arbetskraftsdeltagande än vad som skulle varit fallet utan utö-

⁹⁹ Enligt budgetpropositionen för 2017.

¹⁰⁰ Skolverket (2016).

kade utbildningsplatser. På längre sikt, efter genomgången utbildning, beror effekterna också på hur utbildningen har påverkat individernas jobbchanser och produktivitet. Ju bättre utbildningsinsatserna är riktade mot de kunskaper som efterfrågas på arbetsmarknaden och de yrken där det finns brist på arbetskraft, desto större är sannolikt de positiva effekterna på arbetsmarknaden. Innehållet i yrkesutbildningar för vuxna ska enligt regelverket samrådats med de lokala arbetsmarknadsparterna. Arbetsmarknadens parter har därför stora möjligheter att bidra till att utbildningsinsatserna motsvarar behoven på arbetsmarknaden.

SVÅRT ATT KVANTIFIERA EFFEKTER AV UTBILDNINGSSATSNINGAR

Konjunkturinstitutets sammanfattande bedömning är att investeringar i utbildning är positivt, men det är inte troligt att enbart utbildning kommer att lösa etableringsproblemet för de utrikes födda som har svårt att hitta arbete. Det krävs ytterligare insatser – till exempel bättre fungerande validering av befintlig utbildning och kunskaper, praktikplatser, lönesubventionerade anställningar samt lägre ingångslöner – för att få fler individer med låga kvalifikationer i arbete.

Konjunkturinstitutet bedömer att effekterna av utbildningsinsatser på arbetsmarknaden inte är möjliga att närmare kvantifiera. Det beror bland annat på att det är oklart hur stor målgruppen är för utbildningsinsatserna i vuxenutbildning och därmed hur stort behovet egentligen är. Befolkningen i en viss åldersgrupp skulle kunna vara en indikator men befolkningssammansättningen har också betydelse. Befolkningsprognosen innebär att andelen utrikes födda med låg utbildning växer i befolkningen. Dessutom är det svårt att bedöma vad de som deltar i utbildningsåtgärder hade gjort annars.¹⁰¹ Utbildningen kan ske på hel- eller deltid, vilket ytterligare ökar svårigheten att bedöma vilket arbetsmarknadsstatus deltagarna får i AKU.

¹⁰¹ Konjunkturinstitutet har dock gjort en bedömning av effekterna av studiestartsstödet, vilket är en utbildningsåtgärd som riktas till lågutbildade personer som varit arbetslösa i minst 6 månader. Det är troligt att dessa personer annars i stor utsträckning hade varit arbetslösa. Sannolikt går en del av utbildningsinsatserna på kommunal nivå till personer som tar del av studiestartsstödet.

Sammantagna effekter av demografi och politik på arbetsmarknadens utveckling

Sammantaget innebär den demografiska utvecklingen framöver att potentiell arbetskraft, sysselsättning och även jämviktsarbetslösheten ökar. Effekter av kända åtgärder inom den ekonomiska politiken 2017 bedöms vara relativt små för potentiell arbetskraft, sysselsättning och jämviktsarbetslöshet jämfört med tidigare bedömning.

En ny befolkningsprognos innebär nya demografiska förutsättningar. Potentiell arbetskraft och sysselsättning fortsätter att växa men i en lägre takt än tidigare bedömning. Arbetskraftsdeltagandet är i stort sett oförändrat och sysselsättningsgraden är marginellt högre än tidigare bedömning. Jämviktsarbetslösheten pendlar mellan 6,6 och 6,8 procent 2017–2030. De nya demografiska förutsättningarna innebär att den inte ökar på samma sätt som var fallet i tidigare bedömning (se diagram 144).

I budgetpropositionen för 2017 föreslås ett antal åtgärder inom den aktiva arbetsmarknadspolitiken, förändrade skatteregler och utbildningsinvesteringar. Åtgärderna inom arbetsmarknadspolitiken bedöms förvisso ha positiva effekter på sysselsättningen men de är små. Studiestartsstödet minskar potentiell arbetskraft och jämviktsarbetslösheten då en del av de arbetslösa kommer att lämna arbetskraften för att studera. Effekterna av ändrade skatteregler bedöms vara försumbara.

Investeringar på utbildningsområdet bedöms ha långsiktigt positiva effekter på matchningen och arbetsmarknaden. Det är dock inte möjligt att kvantifiera effekterna bland annat på grund av osäkerheten kring vad personerna annars hade gjort och hur stort behovet av utbildningsinvesteringar är i förhållande till de aviserade utökade utbildningsplatserna.

Referenser

- Aldén, L. och M. Hammarstedt (2015), ”Utrikes födda på 2000-talets arbetsmarknad – en översikt och förklaringar till situationen”, *Ekonomisk debatt*, nr. 3, 2015.
- Arbetsförmedlingen (2014), *Arbetsmarknadsrapport 2014*.
- Benmmarker, H. (2008), ”Är sänkta arbetsgivaravgifter ett effektivt sätt att öka sysselsättningen?”, Rapport 2006:16, IFAU.
- Calmfors, L., A. Forslund och M. Hemström (2002), ”Vad vet vi om den svenska arbetsmarknadspolitikens sysselsättningseffekter”, Rapport 2002:8, IFAU.
- Dahlstedt, I. och P. Bevelander (2010), ”General versus vocational education and employment integration of immigrants in Sweden”, *Journal of Immigrant and Refugee Studies*, 8 (2), sid. 158–192.
- Finansdepartementet (2011), ”Hur ska utvecklingen av arbetsmarknaden funktionssätt bedömas?”, Rapport från ekonomiska avdelningen 2011:1
- Finanspolitiska rådet (2010), *Svensk finanspolitik*.
- Forslund, A. och J. Vikström (2010), ”Arbetsmarknadspolitiska effekter på sysselsättning och arbetslöshet – en översikt”, bilaga 1 till Långtidsutredningen 2011, SOU 2010:88, ”Vägen till arbete – arbetsmarknadspolitik, utbildning och arbetsmarknadsintegration”
- Fredriksson, P., B. Öckert och H. Oosterbeek (2013), ”Long term effects of class size”, *Quarterly Journal of Economics*, 128 (1), 249–285.
- Katz, K. och T. Österberg (2013), ”Unga invandrare – utbildning, löner och utbildningsavkastning”, IFAU-rapport 2013:6.
- Kjellberg, A. (2010), ”Kollektivavtalens täckningsgrad samt organisationsgraden hos arbetsgivarförbund och fackförbund”, Research reports Vol 2010:1 (2013:1). Sociologiska institutionen, Lunds universitet
- Konjunkturinstitutet (2012), ”Sveriges ekonomi – ett långsiktsscenario fram till år 2035”, Specialstudier nr 30.
- Konjunkturinstitutet (2013a), *Lönebildningsrapport 2013*.
- Konjunkturinstitutet (2013b), ”Tillväxt- och sysselsättningseffekter av infrastrukturinvesteringar, FoU och utbildning – En litteraturöversikt”, Specialstudier nr 37.
- Konjunkturinstitutet (2015a), ”En beskrivning av hur Konjunkturinstitutet beräknar potentiell BNP”, promemoria, www.konj.se.
- Konjunkturinstitutet (2015b), ”Ny politik får varaktiga effekter på arbetsmarknaden”, fördjupning i *Konjunkturläget* juni 2015.
- Konjunkturinstitutet (2015c), ”Kort- och långsiktiga effekter av sänkt restaurangmoms”, *Specialstudier* nr 46.
- Lundborg, P. (2013), ”Refugees’ employment integration in Sweden: Cultural distance and labour market performance”, *Review of International Economics*, 21 (2), sid. 219–232.

- Löfbom, E. och P. Sonnerby (2015), "Utbildning för framtidens arbetsmarknad", Bilaga 5 till Långtidsutredningen 2015, SOU 2015:90.
- Migrationsverket (2016) "Verksamhets- och utgiftsprognos oktober 2016"
- Nordin, M. (2011), "Immigrants' returns to schooling in Sweden", *International Migration*, 49 (4), sid. 144–166.
- Regeringen (2016), "Växa-stöd för den första anställda – sänkta arbetsgivaravgifter för enskilda näringsidkare", lagrådsremiss.
- Rooth, D.-O. och O. Åslund (2006), *Utbildning och kunskaper i svenska: framgångsfaktor för invandrade?*, SNS förlag.
- Sjögren Lindquist, G., och E. Wadensjö (2011), "Avtalsbestämda ersättningar, andra kompletterande ersättningar och arbetsutbudet", Rapport till expertgruppen i offentlig ekonomi 2011:4.
- Skolverket (2016), *Samlad redovisning och analys inom yrkesutbildningsområdet*.
- SCB (2016), "Sveriges framtida befolkning 2016–2060", Statistiska meddelanden.
- Universitetskanslersämbetet (2016), *Universitet och högskolor, årsrapport 2016*.
- von Greiff, C., A. Sjögren och I.-M. Wieselgren (2012), "En god start? En rapport om att stötta barns utveckling", IFAU-rapport 2012:11.