

## FÖRJDUPNING

### BNP per capita – en historisk jämförelse med åren framöver

Tillväxten i BNP per capita har varit historiskt låg sedan finans-krisen. Utvecklingen har förstärkts efter 2016 genom en hög befolkningstillväxt. Konjunkturinstitutets prognos visar på en fortsatt historiskt låg tillväxt på 0,9 procent i genomsnitt per år för perioden 2019–2028. Det är lägre än det årliga genomsnittet för den senaste 20-årsperioden på 1,9 procent. En längre tillbakablick visar att det också är lägre än det årliga genomsnittet för perioden 1950–2018 på 2,2 procent. I denna fördjupning analyseras vilka faktorer som förklarar den nuvarande låga tillväxten i BNP per capita samt hur dessa faktorer utvecklats sedan 1950 och framåt.

#### BNP PER CAPITA SPEGLAR EN GENOMSNITTLIG INVÅNARES EKONOMISKA FÖRUTSÄTTNINGAR

Det vanligaste sättet att mäta ekonomisk tillväxt i ett land är genom förändringen i BNP, det vill säga volymförändringen av landets förädlingsvärde. För att få en uppfattning om hur BNP relaterar till landets befolkning kan BNP delas med befolkningen, det vill säga BNP per capita. Tillväxten i BNP per capita används ibland som en indikator på välfärdsutvecklingen i ett land. Det finns ett samband mellan tillväxt i BNP per capita och ökat materiellt välstånd men det finns brister med måttet. För en analys av välfärdsutvecklingen är real BNI per capita ett bättre mått då det i stället mäter ett lands totala inkomster och därmed bättre fångar det möjliga konsumtionsutrymmet per invånare.<sup>65</sup> Ytterligare en aspekt är till vilken grad invånarna väljer att använda konsumtionsutrymmet direkt eller skjuta det på framtiden i form av sparande. För det är hushållens konsumtion per capita ett bättre mått. Konsumtionstillväxten tenderar att variera mindre över tiden än BNP, både av cykliska och demografiska skäl. Samtliga mått har dock hög korrelation (se diagram 155). Inget av måtten visar dock hur inkomsterna fördelas mellan invånarna i ett land. För att analysera inkomstjämlighet krävs andra mått. I relation till begreppet välfärd är det också viktigt att notera att aspekter utöver konsumtionsutrymmet, till

#### Dekomponering av BNP per capita

Tillväxten i bruttonationalprodukten (BNP) kan analyseras från utbudssidan. Insatsfaktorerna till BNP är kapital och arbetskraft. Detta måste sedan sättas i relation till befolkningen. Det är tillväxten i dessa faktorer som visar på de underliggande drivkrafterna för tillväxten i BNP per capita.

$$\frac{Y}{B} = \frac{Y}{H} \times \frac{N}{B} \times \frac{H}{N}$$

där (Y/B) är förädlingsvärde/befolkning dvs. BNP per capita, (Y/H) är förädlingsvärde/arbetade timmar dvs. produktiviteten per timme, (N/B) är antalet sysselsatta/befolkningen och (H/N) är arbetade timmar/sysselsatt dvs. medelarbetstiden per sysselsatt.

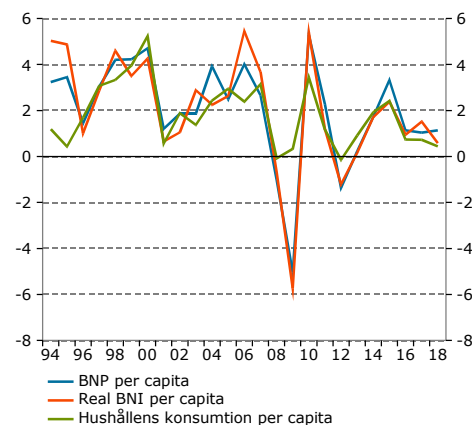
Drivkrafterna för tillväxt i BNP per capita är enligt denna dekomponering:

- Ökad produktivitet
- Fler sysselsatta i befolkningen (ökad sysselsättningsandel)
- Högre medelarbetstid

Anm. Sysselsättningsandelen definieras här som totala sysselsättningen som andel av hela befolkningen. Det ska inte förväxlas med måttet sysselsättningsgrad som enbart avser sysselsatta i den arbetsföra åldern 15–74 år som andel av befolkningen i åldern 15–74 år. Anledningen till att sysselsättningsgrad inte används i denna fördjupning är brist på historisk statistik tillbaka till 1950. Måtten har dock hög korrelation.

#### Diagram 155 BNP, BNI och hushållens konsumtion per capita

Procentuell förändring, fasta priser



Källor: SCB och Konjunkturinstitutet.

<sup>65</sup> Båda dessa mått är dock begränsade av sina respektive regelverk och tillgänglighet av underliggande mätbar statistik. Ett exempel på begränsningar är att oavlönat hemarbete inte inkluderas i något av måtten medan den köpta tjänsten hemstädning ingår trots att aktiviteten utförs vid båda tillfällena. Ett annat exempel är svårigheter att mäta förädlingsvärde och produktivitet inom offentlig sektor.

exempel klimatet, önskad fritid och välbefinnande, inte är inkluderade.<sup>66</sup>

### TILLVÄXTEN I BNP PER CAPITA BETYDLIGT LÄGRE ÄN TOTALA BNP-TILLVÄXTEN DE SENASTE ÅREN

Tillväxten i BNP totalt var i genomsnitt 2,4 procent per år under 2016–2018. Det är ungefär i linje med genomsnittet för den senaste 20-årsperioden och strax under genomsnittet sedan 1950. Tillväxten i BNP per capita, däremot, var i genomsnitt 1,1 procent per år under 2016–2018. Det är betydligt lägre än genomsnittet för både den senaste 20-årsperioden och genomsnittet sedan 1950. Liknande utveckling syns även om tillväxten i BNP per capita begränsas till den arbetsföra åldern (se tabell 19). Skillnaden i tillväxttakten mellan BNP per capita och BNP per capita i arbetsför ålder visar på ökningen i befolkningen utöver personer i arbetsför ålder, det vill säga andelen unga och äldre.

### Tabell 19 BNP och BNP per capita för olika bakåtblickande perioder

Genomsnittlig årlig procentuell förändring

	BNP	Befolkning	BNP per capita	BNP per capita i arbetsför ålder <sup>1</sup>
2016–2018	2,4	1,3	1,1	1,5
1998–2018	2,6	0,7	1,9	2,0
1951–2018	2,7	0,5	2,2	2,2

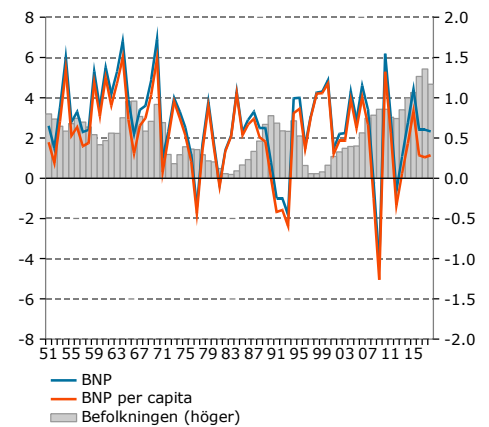
<sup>1</sup> Arbetsför befolkning definieras som befolkningen i kärnarbetskraften 20–64 år.

Källor: Edvinsson, R. (2015), SCB och Konjunkturinstitutet.

Skillnaden mellan tillväxten i BNP och BNP per capita har successivt ökat sedan 2012 men varit ovanligt stor sedan 2016 vilket beror på en hög befolkningsökning samtidigt som produktionen inte ökat i motsvarande utsträckning (se diagram 156). Befolkningsökningen sedan 2016 förklaras främst av den höga asylinvandringen under 2014–2015 där de flesta var personer i arbetsför ålder. De asylsökande påverkar befolkningstillväxten i takt med att de får uppehållstillstånd medan det ofta tar längre tid att

Diagram 156 BNP, BNP per capita och befolkningen 1951–2018

Procentuell förändring



Källa: SCB.

<sup>66</sup> Konjunkturinstitutet har beskrivit BNP-tillväxten och välfärdsutvecklingen i tidigare fördjupningar, se t.ex. "BNP kan tolkas på många olika sätt" Konjunkturinstitutet (2015a) och "Folkmängdsförändring spelar roll vid tillväxtjämförelser", Konjunkturinstitutet (2014) för beskrivningar av utvecklingen av tillväxten per capita inklusive snävare definitioner av per capita såsom enbart arbetsför befolkning samt med internationella jämförelser där utvecklingen av bytesförhållandet även är viktigt att beakta. Se även "Konsumtionen, befolkningen och välståndet", Konjunkturinstitutet (2017a) för en beskrivning av hushållens konsumtion per capita och "Real BNI per capita bättre mått på levnadsstandard än BNP", Konjunkturinstitutet (2005) för en beskrivning av real BNI per capita. Fördjupningar finns på: [www.konj.se/publikationer/konjunkturlaget/fordjupningar-i-konjunkturlaget.html](http://www.konj.se/publikationer/konjunkturlaget/fordjupningar-i-konjunkturlaget.html)

få samma personer in i sysselsättning. Det beror på att det tar tid att etablera sig på arbetsmarknaden vilket bland annat beror på språkkunskaper och validering av utländsk utbildning i Sverige.<sup>67</sup> Liknande avvikelse mellan BNP och BNP per capita kan även ses i början av 1990-talet när Sverige tog emot en stor asylinvandring från Balkan.

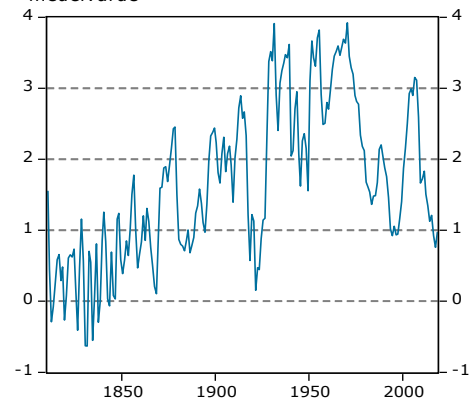
Denna fördjupning fokuserar på tillväxten i BNP per capita eftersom det är ett mått som möjliggör jämförelser tillbaka i tiden uppdelat på olika bakomliggande faktorer. De viktigaste drivkrafterna för tillväxten i BNP per capita är utvecklingen av produktiviteten och av hur många i befolkningen som är sysselsatta (sysselsättningsandelen), samt hur mycket de sysselsatta arbetar, det vill säga medelarbetstiden (se marginalrutan ”Dekomponering av BNP per capita”). Sysselsättningsandelen har, i likhet med arbetskraftsdeltagandet, ett nära samband med storleken på den arbetsföra befolkningen.

### BNP PER CAPITA – ETT HISTORISKT PERSPEKTIV

Många historiska beskrivningar av tillväxten i BNP per capita tar sin utgångspunkt i 1950 eller 1970. En trolig orsak till det är att jämförbara tidsserier sällan sträcker sig längre bak än så. En viktig aspekt är att den ekonomiska tillväxten, både i Sverige och i västvärlden, då var rekordhög. Sett tillbaka till 1800-talet har tillväxten varit lägre än den är nu (se diagram 157). Industrialiseringen tog fart i Sverige i slutet av 1800-talet vilket bidrog till en allt högre tillväxt. Det var dock först efter andra världskriget som utvecklingen inom industrin verkligen tog fart och bidrog till den rekordhög tillväxten under 1950- och 1960-talen. Förändrade globala förutsättningar och ett ökande omvandlingstryck tillsammans med en kapitalintensiv och trögrörlig industristruktur med en långsam strukturomvandling hämmade produktivitetens utvecklingen och dämpade tillväxten under 1970- och 1980-talen. Utvecklingen kulminerade i den inhemska 90-talskrisen. Reformerna efter krisen tillsammans med utbyggnaden av informations- och kommunikationsteknologin gav ny kraftig skjuts till tillväxten som i stort sett höll i sig fram till finanskrisen 2008.<sup>68</sup> Därefter har tillväxten i BNP per capita varit betydligt lägre, främst på grund av en lägre produktivitetstillväxt (se diagram 158).

**Diagram 157 BNP per capita, 1810–2018**

Procentuell förändring, 10-års glidande medelvärde

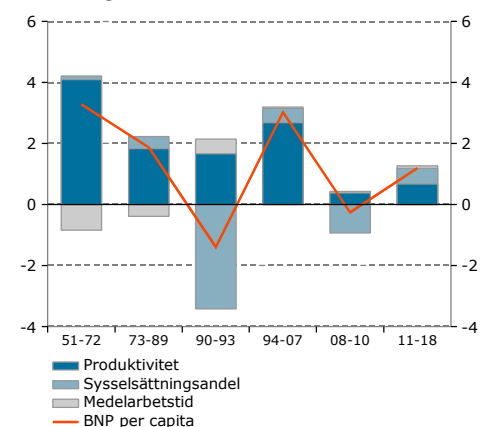


Anm. Tidsseriebrott 1950.

Källor: Edvinsson, R. (2015), SCB och Konjunkturinstitutet.

**Diagram 158 BNP per capita över olika tidsperioder**

Genomsnittligt medelvärde av årlig procentuell förändring



Anm. Tidsseriebrott 1979 och 1980.

Källor: Edvinsson, R. (2005), SCB och Konjunkturinstitutet.

<sup>67</sup> För en mer detaljerad beskrivning se fördjupningen ”Utrikes födda och integration på den svenska arbetsmarknaden”, Konjunkturinstitutet (2018b).

<sup>68</sup> Schön (2014) och Magnusson (2016).

## REKORDÅREN UNDER 1950- OCH 1960-TALEN

Åren från 1950 till början av 1970-talet var en period som senare benämns som den gyllene tillväxtperioden (se diagram 159). Perioden präglades av ekonomisk stabilitet, låg inflation och en internationell inriktning mot ökad frihandel.<sup>69</sup> En särskilt viktig förklaring till den höga tillväxten var den mycket höga produktivitetstillväxten. Den svenska tillväxten gynnades även av att det fanns en internationell efterfrågan på svenska råvaror för uppbyggnaden efter kriget. Samtidigt minskade medelarbetstiden vilket dämpade tillväxten i BNP per capita under denna period.

Den höga produktivitetstillväxten berodde på en snabb teknologisk utveckling inom svensk industri och jordbruk. Under andra världskriget hade internationell spridning av ny teknologi varit förhindrad. Samtidigt hade USA, som låg på den globala produktivetsfronten, utvecklat och förbättrat industriell teknologi. Efter kriget kunde därför Sverige på kort tid investera i produktivitetshöjande färdigutvecklad teknik.<sup>70</sup> Sverige var även framstående i flera efterfrågade industri- och tjänstebranscher under denna period såsom inom kärnkraftverk, varvsindustrin, bilindustrin och distributionsbranschen.<sup>71</sup>

Sverige hade även en hög arbetskraftstillväxt under denna period genom efterkrigstidens babyboom-generationens inträde på arbetsmarknaden, en hög arbetskraftsinvandring och att kvinnor som tidigare arbetat i hemmet alltmer sökte sig till arbetslivet.<sup>72</sup> Sysselsättningen ökade inom industrin under 1950-talet i takt med att sektorn expanderade. Industrin efterfrågade främst utbytbar arbetskraft för skiftarbete med låga kunskapskrav.<sup>73</sup>

Den fallande medelarbetstiden dämpade dock tillväxten i BNP per capita. Det berodde på förändrade arbetsmarknadsregleringar med kortare arbetsvecka och längre semestrar (se marginalrutan ”Arbetsmarknadsregleringar”). Detta innebar ökad fritid för individer på bekostnad av färre arbetade timmar per sysselsatt vilket hämmade den ekonomiska tillväxten per capita.

<sup>69</sup> Detta bland annat genom uppbyggnaden av flera stora internationella institutioner såsom Bretton Woods-systemet, IMF, Världsbanken, GATT-avtalet, EEC (senare EU) och EFTA. Se Schön (2014) och Magnusson (2016).

<sup>70</sup> Schön (2014) och Magnusson (2016).

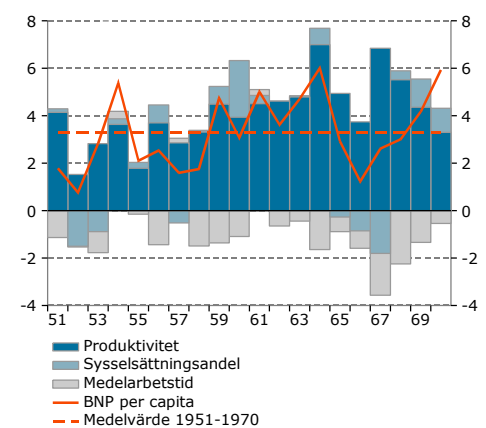
<sup>71</sup> Schön (2014).

<sup>72</sup> Effektiviseringen och rationaliseringen av jordbruket, som pågått även innan 1950-talet, innebar en hög produktivitet i sektorn på bekostnad av en minskad sysselsättning. Omställningen innebar att många män flyttade till städerna för arbete inom industrin medan kvinnorna, som tidigare var sysselsatta inom jordbruket, tog hand om hushållet. I takt med ökad efterfrågan på arbetskraft från industrin och den offentliga utbyggnaden av barn- och äldreomsorgen ökade antalet kvinnor på arbetsmarknaden igen. Se Schön (2014).

<sup>73</sup> Schön (2014) och Magnusson (2016).

Diagram 159 BNP per capita 1951–1970

Procentuell förändring



Källor: Edvinsson, R. (2005), SCB och Konjunkturinstitutet.

## LÄGRE TILLVÄXT UNDER 1970- OCH 1980-TALEN

Sveriges BNP-tillväxt per capita växlade ner betydligt under 1970-talet och var fortsatt jämförelsevis låg under 1980-talet. Det berodde främst på en nedväxling i produktivitetstillväxten. Sysselsättningsandelen bidrog däremot positivt under perioden. Medelarbetstiden fortsatte att dämpa totala tillväxten under 1970-talet men växlade om och bidrog positivt under 1980-talet (se diagram 160).

Återuppbyggnadsfasen efter kriget var till stor del avslutad och konkurrensen från andra länder, främst nya tillväxtekonominer som också tillgodogjorde sig befintlig industriell teknologi, blev alltmer påtaglig. Trots det var omställningsprocessen långsam inom näringslivet. Kapitalägarna i Sverige var få och hade investerat mycket i kapitalintensiv trögriklig industri. Stora offentliga subventionsprogram bidrog också till att behålla befintliga strukturer. Det bidrog till en långsam strukturuomvandling vilket hämmade produktivitetstillväxten i Sverige.<sup>74</sup>

Tillgången på arbetskraft ökade inte lika snabbt som tidigare. Andelen personer i arbetsför ålder i befolkningen ökade långsamt och arbetskraftsinvandringen upphörde nästan helt. Det var dock fortfarande ett relativt stort inflöde till arbetskraften av kvinnor som tidigare stått utanför arbetsmarknaden. Den utvecklingen, som börjat redan under 1950-talet, fortsatte fram till 1990-talet (se diagram 161). Det bidrog till att sysselsättningsandelen fortsatte att öka. Här syntes strukturuomvandlingen inom näringslivet allt tydligare. Sysselsättningen minskade inom både industrin och jordbruket medan den ökade inom den privata tjänstesektorn. Dessutom fortsatte sysselsättningen inom offentlig sektor att öka.

En fallande medelarbetstid fortsatte att dämpa tillväxten i BNP per capita under 1970-talet i takt med ytterligare arbetsmarknadsregleringar. Under 1980-talet växlade detta dock om och medelarbetstiden ökade. Efterfrågan på arbetskraft förändrades i takt med strukturuomvandlingen av produktionen från efterfrågan på arbetskraft utan särskilt höga kunskapskrav till en efterfrågan på särskilda kompetenser med betydligt högre krav på utbildning.<sup>75</sup> Utbildningsnivån hos befolkningen har ökat betydligt sedan 1980-talet (se diagram 162). Att arbetskraften inte längre var utbytbar i lika stor utsträckning innebar att arbetsgivare efterfrågade heltidsanställda i högre grad vilket bidrog till en högre medelarbetstid.<sup>76</sup>

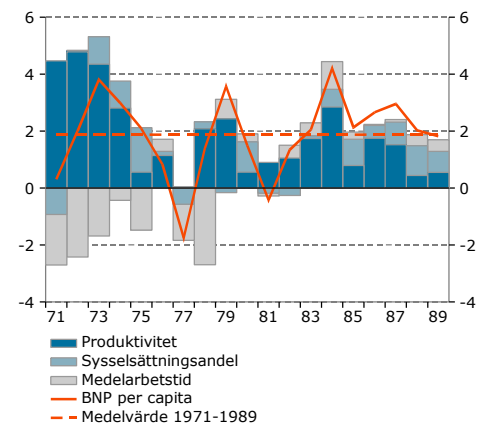
<sup>74</sup> Schön (2014) och Magnusson (2016).

<sup>75</sup> Magnusson (2016).

<sup>76</sup> Schön (2014).

Diagram 160 BNP per capita 1971–1989

Procentuell förändring

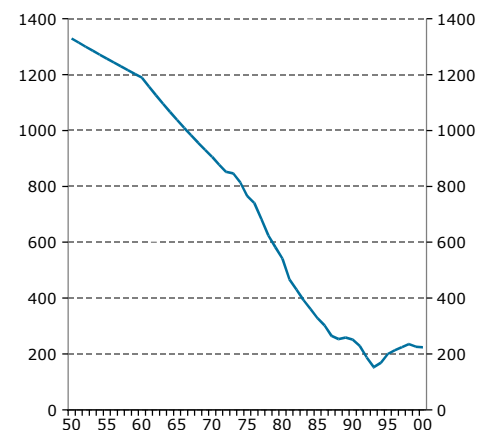


Anm. Tidsseriebrott 1979 och 1980.

Källor: Edvinsson, R. (2005), SCB och Konjunkturinstitutet.

Diagram 161 Kvinnor utanför arbetskraften, år 1950–2000

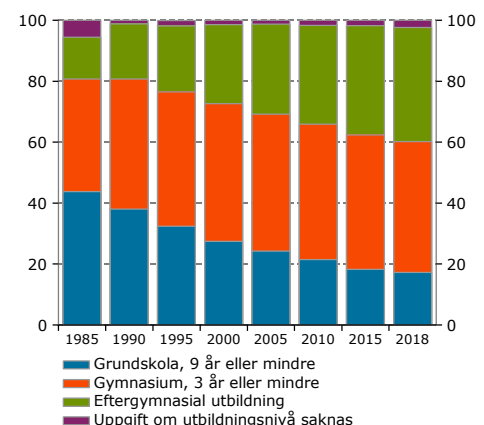
Tusental



Källa: Edvinsson, R. (2005).

Diagram 162 Befolkningens utbildningsnivå

Befolkningen 16–74 år fördelad på högsta utbildningsnivå



Källa: SCB.

## OFFENTLIG SEKTOR EXPANDERADE FRAM TILL 1980-TALET

Den offentliga sektorn i Sverige expanderade kraftigt under 1950-talet till 1980-talet (se diagram 163). Mycket stora utbyggnader av både barn- och äldreomsorgen och utbildningssektorn gjordes. Det bidrog till en ökad sysselsättning av kvinnor, bland annat inom offentlig sektor där sysselsättningen ökade kraftigt. Dessutom genomfördes flera stora offentliga infrastrukturinvesteringar under denna period. Expansionen av offentlig sektor bidrog till en hög tillväxt i BNP per capita. En allt större offentlig sektor som andel av hela ekonomin har samtidigt en motverkande effekt eftersom den uppmätta produktivitetstillväxten generellt sett är betydligt lägre i offentlig sektor jämfört med näringslivet.<sup>77</sup>

## FRÅN KRIS TILL IT-BOOM TILL KRIS UNDER 1990 OCH 2000-TALET

1990-talet inleddes med den inhemska 90-talskrisen där framför allt sysselsättningsandelen föll markant under de inledande åren. Därefter återhämtade sig tillväxten och fram till nästa kris, finanskrisen 2008, var tillväxten i BNP per capita i genomsnitt högre än under de föregående två årtiondena. Det var återigen produktivitetstillväxten som drev utvecklingen men periodvis med god hjälp av en växande sysselsättningsandel (se diagram 164).

Flera faktorer bidrog till att produktivitetstillväxten växlade upp från mitten av 1990-talet till mitten av 2000-talet. I samband med 90-talskrisen slogs många företag ut från näringslivet. Den ökade globaliseringen innebar samtidigt en högre konkurrens och därmed ett större omvandlingstryck. Dessutom skedde ett teknologiskt språng genom utbyggnaden av internet.<sup>78</sup> Detta gynnade främst branschen informations- och kommunikationsteknologi (IKT). Den svenska IKT-branschen var långt fram i den globala produktivetsfronten och bidrog väsentligt till svenska produktivitetstillväxten (se diagram 165).<sup>79</sup> IKT-

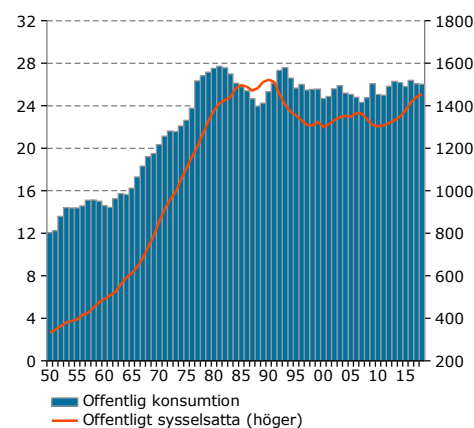
<sup>77</sup> Att mäta produktionen i offentlig sektor är generellt sätt svårare än i näringslivet och den riskerar att underskattas i den offentliga statistiken med befintliga mätmetoder. För en mer detaljerad beskrivning se fördjupningen "Produktivitetstillväxten i offentlig sektor", Konjunkturinstitutet (2018a).

<sup>78</sup> Det teknologiska språnget föregicks av en internationell teknologisk utveckling inom mikroelektroniska industrin sedan tidigare bl.a. genom utvecklingen av mikroprocessorn under 1970-talet som möjliggjorde utvecklingen av datorer. Under 1980-talet ökade användandet av datorer i takt med att produktionen av datorer blev billigare. Detta var en förutsättning för att det teknologiska språnget skulle kunna ske.

<sup>79</sup> Tillväxtanalys (2014) beräknade att IKT-investeringar i svenska näringslivet stod för cirka 30 procent av den svenska produktivitetstillväxten under 1995–2005. Den allra största delen skedde inom själva IKT-branschen trots att branschen endast stod för 8 procent av det totala näringslivet. Även Långtidsutredningen 2008, bilaga 6 kom fram till liknande resultat där IKT-branschen stod för cirka en tredjedel av produktivitetstillväxten 1997–2005 (SOU 2008:14).

## Diagram 163 Offentlig konsumtion och offentligt sysselsatta

Procent av BNP, löpande priser respektive tusental personer

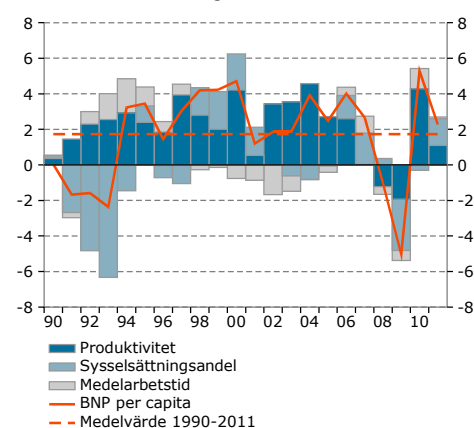


Anm. Tidsseriebrott 1993.

Källor: Edvinsson, R. (2005), SCB och Konjunkturinstitutet.

## Diagram 164 BNP per capita 1990–2011

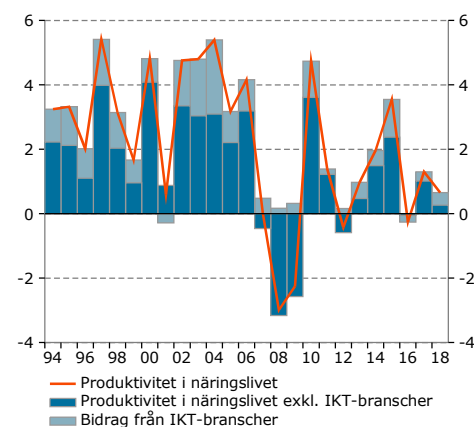
Procentuell förändring



Källa: SCB och Konjunkturinstitutet.

## Diagram 165 Produktivitet i näringslivet och bidrag från IKT-branscher

Procentuell förändring respektive procentenheter



Anm. IKT-branscherna avser J58-J63 samt C26 enligt SNI2007.

Källor: SCB och Konjunkturinstitutet.

branschen hade samtidigt en hög exportandel. I takt med att produktionen blev billigare föll priserna vilket bidrog till att Sveriges bytesförhållande föll. Den höga produktivitetstillväxten i IKT-branschen bidrog därmed till en hög tillväxt i BNP per capita. Sveriges köpkraft ökade dock inte lika mycket då bytesförhållandet samtidigt försämrades.

Även sysselsättningsandelen växte vilket bidrog positivt till tillväxten i BNP per capita från mitten av 1990-talet. Sysselsättningsandelen var dock lägre än före 90-talskrisen. Sveriges hittills låga arbetslöshet, internationellt sett, ökade under 1990-talets början till ett mer internationellt genomsnitt.<sup>80</sup>

### SVAG PRODUKTIVITETSTILLVÄXT SEDAN FINANSKRISEN

Efter finanskrisen har den genomsnittliga årstillväxten i BNP per capita växlat ned till 1,2 procent i genomsnitt under 2011–2018 jämfört med 3,0 procent under 1994–2007. Nedväxlingen beror främst på en dämpad produktivitetstillväxt (se diagram 166).

Den låga produktivitetstillväxten är dock inte unik för Sverige utan även en internationell företeelse. En liten öppen ekonomi som Sverige påverkas i hög utsträckning av utvecklingen av den globala produktivetsfronten. Den internationella produktivitetstillväxten har därmed stor påverkan på förutsättningarna för svensk produktivitetstillväxt. En annan delförklaring är att IKT-investeringarnas effekt på tillväxttakten har avtagit, en utveckling som kunde noteras även före finanskrisen.<sup>81</sup>

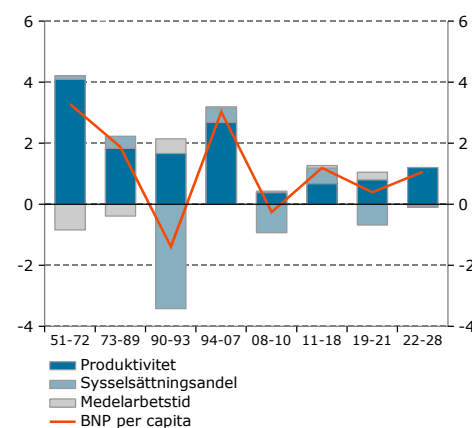
Tillväxten i sysselsättningsandelen var relativt hög under 2011–2018. Under samma period minskade andelen personer i arbetsför ålder i befolkningen, trots en historiskt hög befolkningsökning till följd av invandring under andra hälften av 2010-talet. Tillväxten i sysselsättningsandelen gynnades av återhämtningen från finanskrisen och den därpå följande högkonjunkturen.

### TILLVÄXTEN I BNP PER CAPITA FÖRBLIR LÅG

För närvarande är tillväxten i BNP per capita låg jämfört med den historiska utvecklingen. Tillväxten väntas bli 0,4 procent i genomsnitt per år under 2019–2021 enligt Konjunkturinstitutets prognos (se diagram 166). Det är svårt att dra slutsatser av enskilda år då de kan påverkas av engångshändelser. Vid en analys av kortare tidsperioder är det också viktigt att beakta

**Diagram 166 BNP per capita över olika tidsperioder**

Genomsnittligt medelvärde av årlig procentuell förändring



Källor: Edvinsson, R. (2005), SCB och Konjunkturinstitutet.

<sup>80</sup> Schön (2014).

<sup>81</sup> Se fördjupningen "Produktivitetens utvecklingen i Sverige", Konjunkturinstitutet (2015b) för en beskrivning av produktivitetens utvecklingen i samband med finanskrisen 2008 och kapitel "Produktivitet i Sverige", Konjunkturinstitutet (2017b) samt kapitel "BNP per capita", Finanspolitiska Rådet (2019) för en detaljerad beskrivning av bl.a. produktivitetens utvecklingen före, under och efter finanskrisen 2008.

konjunkturcykelns inverkan. Enligt Konjunkturinstitutets bedömning är åren 2019–2021 dämpade till följd av en konjunkturell avmattningsfas. Samtidigt ökar befolkningstillväxten fortfarande relativt mycket under dessa år.

Sett över hela Konjunkturinstitutets prognoshorisont 2019–2028 är tillväxten i genomsnitt 0,9 procent per år. Konjunkturinstitutets scenario för åren bortom 2020 visar när ekonomin når konjunkturell balans. Därefter styrs tillväxten i BNP per capita av dess utbudssida och potentiella variabler. Potentiell BNP baseras på en demografisk framskrivning av olika arbetsmarknadsvariabler samt potentiell produktivitet i näringslivet som går mot ett justerat historiskt genomsnitt.<sup>82</sup> Givet dessa antaganden stiger tillväxten i BNP per capita från 0,2 procent 2019 till 1,1 procent 2028 (se diagram 167). Den genomsnittliga tillväxten är dock lägre än i ett historiskt perspektiv.

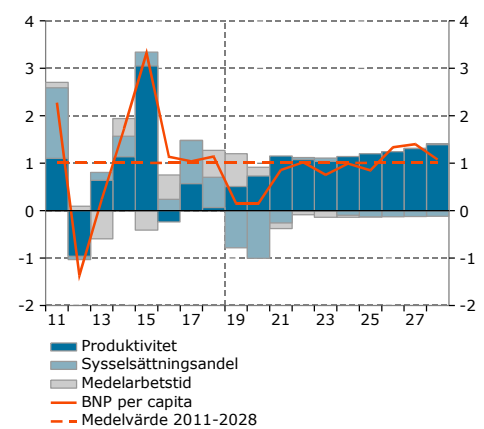
### VARFÖR BLIR INTE PRODUKTIVITETSTILLVÄXTEN HÖGRE?

Konjunkturinstitutets prognos för produktivitetstillväxten i år och nästa år utgår ifrån den aktuella trenden i produktivitetstillväxten, med hänsyn tagen till konjunktureffekter. Utgångspunkten är att de senaste årens produktivitetstillväxt troligtvis ger en god indikation om utvecklingen även i närtid. Prognosen beaktar även bland annat en analys av de aktuella tekniska framstegens förutsättningar att höja produktiviteten. I närtid ser Konjunkturinstitutet inga förutsättningar för att produktivitetstillväxten växlar upp och blir lika hög som under slutet på 1990-talet och början av 2000-talet. Samtidigt som det pågår en snabb teknikutveckling talar mycket för att den inte ger lika höga produktivitetstillsvinster som implementeringen av IKT gav tidigare. Det finns flera stora teknologiska möjligheter framöver, till exempel artificiell intelligens, men det är en relativt lång process från forskning till implementering som ger avtryck på produktivitetstillväxten. Det finns heller inget som för närvarande kraftigt begränsar internationell teknologisk spridning så som andra världskriget gjorde vilket hämmade produktivitetstillväxten och sedan bidrog till den höga produktivitetstillväxten under upphämningsfasen under 1950- och 1960-talen.

För utvecklingen av produktivitetstillväxten på längre sikt fram till 2028 finns inte mycket information att utnyttja. Teknikutveckling är svår att förutspå. Sveriges produktivitetstillväxt påverkas i mycket stor utsträckning av utvecklingen på den globala

**Diagram 167 BNP per capita 2011–2028**

Procentuell förändring



Källa: SCB och Konjunkturinstitutet.

<sup>82</sup> Konjunkturinstitutets scenario baseras på SCB:s befolkningsprognos och oförändrat beteende av individer på arbetsmarknaden med undantag för en trendmässig ökning över tid av arbetsutbudet från personer över 65 år. För en mer detaljerad beskrivning se "Så gör vi prognoser/Potentiell BNP" [www.konj.se/var-verksamhet/sa-gor-vi-prognoser/potentiell-bnp.html](http://www.konj.se/var-verksamhet/sa-gor-vi-prognoser/potentiell-bnp.html)



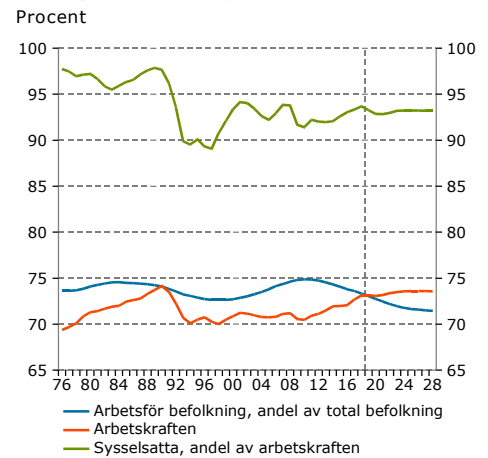
produktivitetens fronten. Därför baseras produktivitetstillväxten i huvudsak på längre historiska genomsnitt, med en justering för effekterna av en ändrad branschammansättning. Tjänstebranscher med en lägre produktivitetstillväxt utgör numera en större del av ekonomin vilket har en trendmässigt dämpande effekt på den totala produktivitetstillväxten. Det bidrar till att produktivitetstillväxten fram till 2028 blir lite lägre än den varit historiskt. Däremot antas att teknikutveckling successivt ger större produktivetsbidrag. Den bedömningen ger att produktivitetstillväxten i näringslivet antas tillta och uppgå till 1,8 procent 2028.

### SYSSELSÄTTNINGSANDELEN LIGGER KVAR PÅ HÖG NIVÅ

Andelen personer i arbetsför ålder i befolkningen, det vill säga 15–74 år, har minskat sedan 2010 och kommer, enligt SCB:s befolkningsprognos, minska ytterligare till 71 procent 2028 vilket är den lägsta andelen under denna analysperiod tillbaka till 1950. På tio års sikt är tillväxten i den arbetsföra befolkningen svår att påverka annat än genom en högre invandring av personer i arbetsför ålder utöver SCB:s befolkningsprognos. Utvecklingen i scenariot innebär att tillväxten i den potentiella arbetskraften minskar. Detta har hittills motverkats av ett ökat arbetskraftsdeltagande som i stor utsträckning drivits av ett ökat deltagande av utrikes födda. Arbetskraftsdeltagandet var drygt 73 procent 2018 vilket är strax under rekordnivån under 1990 och över det historiska genomsnittet sett tillbaka till 1976 då jämförbar statistik finns (se diagram 168). Gruppen som står utanför arbetskraften består ungefär till hälften av pensionärer, en fjärdedel studenter som inte står till arbetsmarknadens förfogande och en fjärdedel övriga. Fram till 2028 stiger arbetskraftsdeltagandet ytterligare något vilket drivs av en beteendeförändring med ett ökande arbetsutbud hos personer över 65 år. Det är i linje med senaste årens trend samt pensionsöverenskommelsen som bland annat innehåller en överenskommelse om höjd pensionsålder. Den höga nivån på arbetskraftsdeltagandet talar för att den outnyttjade arbetskraftspotentialen för kärnarbetskraften, det vill säga åldersgruppen 25–55 år, är relativt begränsad.

Utav arbetskraften var ca 94 procent sysselsatta 2018. Det är, till skillnad från utvecklingen av arbetskraften, inte en exceptionellt hög andel (se diagram 168). Före 1990-talet var sysselsättningen, både som andel av arbetskraften och som andel av befolkningen, betydligt högre. Givet utvecklingen av rådande befolkningsstruktur, främst avseende ålder, utbildning och härkomst, och beaktat den konjunkturella avmattningen i närtid bedömer Konjunkturinstitutet att sysselsättningsandelen kommer minska något framöver. Sammantaget bidrar den marginellt negativt till tillväxten i BNP per capita 2022–2028.

**Diagram 168** Befolkning, arbetskraft och sysselsättning, 15–74 år



Källor: SCB och Konjunkturinstitutet.

### **MEDELARBETSTIDEN I STORT SETT OFÖRÄNDRAD FRAMÅT**

Som tidigare beskrivits minskade medelarbetstiden under 1950- till 1970-talen på grund av införda arbetsmarknadsregleringar som innebar kortare arbetstider och längre semestrar. Därefter har medelarbetstidens bidrag till tillväxten i BNP per capita varit betydligt mindre. Medelarbetstiden kan till exempel öka om regleringar av arbetstiden ger högre antal arbetade timmar eller om de som just nu arbetar deltid ökar sin arbetstid. Samtidigt ökar inkomsterna över tid och om individer önskar använda det ökade konsumtionsutrymmet till att arbeta kortare tid och ha mer fritid kan det leda till att medelarbetstiden minskar. Konjunkturinstitutet utgår från oförändrade regler och oförändrat beteende i scenariot. Sammantaget är bedömningen att den potentiella medelarbetstiden kommer att vara oförändrad under 2022–2028 och därmed inte bidra till tillväxten i BNP per capita.

### **POTENTIALEN FÖR HÖG TILLVÄXT I BNP PER CAPITA MINDRE NU JÄMFÖRT MED FÖRR**

Tillväxten i BNP per capita i Sverige har varit historiskt låg efter finanskrisen vilket även förstärkts genom en historiskt hög befolkningstillväxt sedan 2016. Tillväxttakten kommer att öka något framöver men fortsätta att vara relativt låg fram till 2028 enligt Konjunkturinstitutets prognos och scenario. Det beror bland annat på en låg produktivitetstillväxt som i stor utsträckning påverkas av en fortsatt låg internationell produktivitetstillväxt. Både arbetskraftsdeltagandet och sysselsättningsandelen är på höga nivåer vilket talar för att ytterligare ökning av dessa är begränsade. Sammantaget visar en historisk bakåtblick till 1950 att tidigare perioder med höga tillväxttakter i BNP per capita präglats av omständigheter, till exempel teknologiska språng eller ett stort inflöde av arbetskraft från kvinnor som tidigare arbetat i hemmet, som Konjunkturinstitutet bedömer sannolikt inte kan bidra till att höja tillväxten ytterligare under perioden 2019–2028.

En ytterligare aspekt i ett bredare välfärdsperspektiv är att invånarnas efterfrågan på konsumtion rimligen förändras i takt med ökade inkomster, ökad livslängd och förändrade samhällsstrukturer. En ökad efterfrågan på tjänstebaserad konsumtion, till exempel vård, relativt konsumtionsvaror medför att allt större del av produktionen sker i branscher och sektorer som har lägre produktivitetstillväxt. En bidragande strukturell orsak till att den nuvarande tillväxten i BNP per capita är lägre än sin historiska utveckling sedan 1950 kan avspegla ändrade preferenser hos befolkningen.

## Referenser

- Edvinsson, R. (2005), "Ämnesområden: Arbetsmarknad och Nationalräkenskaper", [www.historia.se](http://www.historia.se)
- Edvinsson, R. (2015), "Bruttonationalprodukten inom Sveriges nuvarande gränser 1620-", version 2.2, Sveriges Riksbank samt [www.historia.se](http://www.historia.se)
- Finanspolitiska Rådet (2019), "BNP per capita", kapitel i Svensk Finanspolitik 2019, Finanspolitiska Rådets Rapport.
- Konjunkturinstitutet (2005), "Real BNI per capita bättre mått på levnadsstandard än BNP", fördjupning i *Konjunkturläget*, augusti.
- Konjunkturinstitutet (2014), "Folkmängdsförändring spelar roll vid tillväxtjämförelser", fördjupning i *Konjunkturläget*, mars.
- Konjunkturinstitutet (2015a), "BNP kan tolkas på många olika sätt", fördjupning i *Konjunkturläget*, augusti.
- Konjunkturinstitutet (2015b), "Produktivitetens utvecklingen i Sverige", fördjupning i *Lönebildningsrapporten 2015*.
- Konjunkturinstitutet (2017a), "Konsumtionen, befolkningen och välståndet", fördjupning i *Konjunkturläget*, december.
- Konjunkturinstitutet (2017b), "Produktiviteten i Sverige", kapitel i *Lönebildningsrapporten 2017*.
- Konjunkturinstitutet (2018a), "Produktivitetens utveckling i offentlig sektor", fördjupning i *Konjunkturläget*, december.
- Konjunkturinstitutet (2018b), "Utrikes födda och integration på den svenska arbetsmarknaden", fördjupning i *Lönebildningsrapporten 2018*.
- Magnusson, L. (2016), "Sveriges ekonomiska historia", Sjätte upplagan, Studentlitteratur.
- Schön, L. (2014), "En modern svensk ekonomisk historia, Tillväxt och omvandling under två sekel", fjärde upplagan, kapitel 5 och 6, Studentlitteratur.
- SOU 2008:14 "Timmor, kapital och teknologi – vad betyder mest?" Bilaga 6, Långtidsutredningen 2008, Stockholm: Finansdepartementet.
- Tillväxtanalys (2014), "Digitaliseringens bidrag till tillväxt och konkurrenskraft i Sverige", Rapport 2014:13, Tillväxtanalys.