

FÖRDJUPNING

Jämförelse av arbetslöshetsförsäkringens ersättningsgrad i OECD

I denna fördjupning görs en jämförelse av nettoersättningsgraden, ersättning som andel av lön efter skatt, mellan Sverige och fem andra OECD-länder: Danmark, Norge, Tyskland, USA och Österrike. Jämförelsen görs för olika inkomstgrupper och baseras på data från OECD. Resultaten visar att den svenska nettoersättningsgraden för medelinkomsttagare 2007 hade fallit till lägre nivåer än i de andra studerade europeiska länderna. År 2014 var den i nivå med nettoersättningsgraden i USA. Höjningen av ersättningen i Sverige hösten 2015 gör att den svenska nettoersättningsgraden för låg- och medelinkomsttagare nu åter är i paritet med de andra europeiska länderna i jämförelsen.

I de länder som jämförs har arbetslöshetsförsäkring en högsta ersättningsnivå. Personer som tjänar mer än ett visst takbelopp per månad, år eller kvartal (beroende på land) får den högsta ersättningsnivån. Personer som tjänar under detta tak får en ersättning som motsvarar en viss andel av lönen före skatt.

Inkomst från arbete och inkomst från arbetslöshetsersättning kan beskattas olika beroende på land och tidpunkt. Detta försvårar jämförelser mellan länders bruttoersättningsnivå – den andel av lönen som arbetslöshetsförsäkring ersätter före skatt – över tid. Därför fokuserar fördjupningen på nettoersättningsgrader.

UTFORMNINGEN SKILJER SIG MELLAN LÄNDERNA

Bland de sex länder som undersöks är det bara Sverige och Danmark som har ett system med frivillig inkomstberoende arbetslöshetsförsäkring. I Norge, Tyskland, USA och Österrike är den inkomstberoende arbetslöshetsförsäkring obligatorisk.

Diagram 100 visar hur nettoersättningsgraden förändras inom en arbetslöshetsperiod om 60 veckor i de sex länder som analyseras i fördjupningen. I Sverige, USA och Österrike trappas ersättningen av efter en viss tid. I Sverige sker avtrappningen genom att den högsta ersättningen sänks efter 20 veckor.¹⁰⁸ I Österrike beror avtrappningen på att arbetslösa går från arbets-

¹⁰⁸ I Sverige sänks bruttoersättningsgraden från 80 till 70 procent efter 40 veckor. Sänkningen efter 40 veckor berör endast arbetslösa som haft en lön under 23 900 kronor i månaden. Medellönen ligger över denna gräns. Därför syns inte sänkningen efter 40 veckor i diagram 100.

OECD:s metod för att beräkna nettoersättningsgrad

Nettoersättningsgraden anges som kvoten mellan arbetslöshetsersättningen efter skatt och lönen efter skatt. De ersättningsnivåer som redovisas här gäller för den inledande arbetslöshetstiden (vecka 1–20 i de flesta fall).

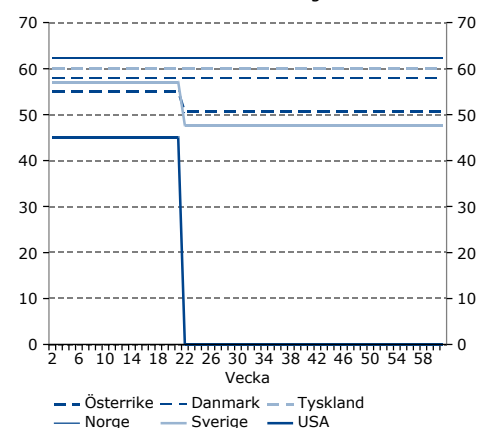
För att beräkna arbetslöshetsersättning efter skatt antas att den arbetslöse betalar den preliminärskatt som gäller för arbetslöshetsersättning. Samma princip gäller för beräkning av skatten på lön.

Dessutom antas att arbetslösa är 40 år och berättigade till arbetslöshetsförsäkring. I de länder där den inkomstberoende arbetslöshetsförsäkring är frivillig (Danmark och Sverige i denna fördjupning) antas den arbetslöse ha varit medlem i a-kassan tillräckligt länge för att omfattas av den inkomstrelaterade delen av arbetslöshetsförsäkring. De antas också vara arbetslösa på heltid. Reglerna för arbetslöshetsförsäkring och skatter är de som gäller den 1 juli varje år.

Data är hämtade från OECD (2014).

Diagram 100 Nettoersättningsgrad per vecka

Ensamstående medelinkomsttagare utan barn



Anm. Avser 2016 för Sverige och 2014 för övriga länder.

Källor: OECD och Konjunkturinstitutet.

löshetsförsäkring till att få en annan ersättning som är lägre.¹⁰⁹ I Michigan betalas ersättning ut i 20 veckor. Därefter hänvisas arbetslösa till behovsprövade ersättningsystem.

Tabell 16 Arbetslöshetsförsäkringen i sex OECD-länder

Gäller 2016 för Sverige, 2014 för övriga länder

Land	Tak som andel av medellön, procent	Netto-ersättningsgrad för medellön	Varaktighet i veckor
Danmark	58	58	104
Norge	98	65	104
Sverige	76	57	60/90
Tyskland	155	59	26–104
USA (Michigan)	76	42	20
Österrike	118	55	30–52

Anm. Tak som procent av medellön är beräknad innan skatt. Varaktigheten hos arbetslöshetsförsäkringen kan skilja sig åt mellan olika grupper. I Sverige har ensamstående med hemmaboende barn under 18 år rätt till ytterligare 30 veckors arbetslöshetsersättning. I Tyskland och Österrike får äldre arbetslösa och arbetslösa som arbetat längre innan arbetslösheten arbetslöshetsersättning utbetald under en längre period.

Källor: BLS, OECD och Konjunkturinstitutet.

Tabell 16 visar hur ersättningssystemen skiljer sig åt mellan de olika länderna. I Sverige, Danmark och USA (representerat av delstaten Michigan) har en stor andel av löntagarna en lön som överstiger taket. Taket som andel av medellönen är alltså under 100 procent (se kolumn 1). Ju lägre kvoten är desto färre personer får den fulla ersättningsgraden vid arbetslöshet. Är kvoten över 100 omfattas medelinkomsttagaren samt en del personer som tjänar mer än medellönen av den fulla inkomstrelaterade ersättningsgraden.

Att fler löntagare ligger över taket i Sverige och Danmark jämfört med i de övriga europeiska länderna avspeglas inte i lägre genomsnittlig nettoersättningsgrad för en medelinkomsttagare. Detta beror främst på att nettoersättningsgraden för löntagare som tjänar under taket är högre i Sverige och Danmark jämfört med de andra tre europeiska länderna.

Varaktigheten skiljer sig åt mellan de nordiska länderna å ena sidan och Tyskland, Österrike och USA å andra sidan. Skillnaden beror främst på att i Tyskland och Österrike beror varaktigheten på ålder och hur länge man arbetat innan man blir arbetslös.

¹⁰⁹ Ersättningen efter 20 veckor kallas *notstandshilfe* och kan på svenska kallas arbetslöshetsunderstöd, se nedan.

Sverige – jämförelsevis lågt tak och avtrappad ersättningsgrad

Den svenska arbetslöshetsförsäkringen ger arbetslösa utan hemmaboende barn arbetslöshetsersättning utbetald i 60 veckor.¹¹⁰ Sedan hösten 2015 ersätts 80 procent av bruttolönen under de första 20 veckorna för ersättningsgrundande löner upp till 25 025 kronor i månaden. Mellan vecka 21 och 40 ersätts 80 procent av bruttolönen för ersättningsgrundande löner upp till 20 900 kronor i månaden. Efter 40 veckor ersätts 70 procent av lönen för de som tjänat mindre än 23 900 kronor i månaden. För de som tjänat mer är den högsta dagpenningen 760 kronor även efter vecka 40.¹¹¹

Efter 60 veckor upphör utbetalningen av arbetslöshetsersättning (se tabell 16). Arbetslösa kan då delta i arbetsmarknadspolitiska program. De får då aktivitetsstöd som motsvarar 65 procent av den ersättningsgrundande lönen för de som tjänat mindre än 25 700 kronor i månaden. Personer som tjänat mer än 25 700 kronor i månaden får 760 kronor om dagen. Aktivitetsstöd kan betalas ut till dess den arbetslöse fyller 65 år, se även fördjupningen ”Arbetslöshetsförsäkringens ersättningsgrad i Sverige”.

Danmark – lågt tak och hög ersättningsgrad

I den danska arbetslöshetsförsäkringen ersätts 90 procent av lönen före skatt. Försäkringens tak motsvarade 2014 en månadslön på 24 100 svenska kronor.¹¹² Detta kan jämföras med det svenska taket som var 18 700 kronor till september 2015, då det höjdes till 25 025. Lågt tak och hög bruttoersättningsgrad resulterar i att nettoersättningsgraden är i paritet med i de andra europeiska länderna (se tabell 16). I Danmark varierar inte ersättningen över arbetslöshetsperioden och den betalas ut i som mest två år. Efter det att ersättningsperioden löpt ut hänvisas de arbetslösa till kommunalt administrerat försörjningsstöd.¹¹³

¹¹⁰ Personer med hemmaboende barn får ersättning utbetald i 90 veckor.

¹¹¹ Den högsta dagpenningen är 760 kr. Detta innebär att en arbetslös behöver ha en ersättningsgrundande månadslön på $22 \cdot 760 / 0,7 = 23\,900$ kronor för att få den högsta dagpenningen efter 200 ersättningsdagar.

¹¹² Växelkursen antas vara 1,25 danska kronor per svensk krona. Den årliga högsta ersättningen var 208 260 danska kronor vilket innebär att taket motsvarar en årsinkomst på $208\,260 / 0,9 = 231\,400$ danska kronor.

¹¹³ OECD (2015) och Hendeliowitz (2008).

Norge – högt tak och konstant ersättningsgrad

Även den norska arbetslöshetsförsäkringen har ett tak men detta är satt i paritet med medellönen.¹¹⁴ Taket spelar därmed inte samma roll för den genomsnittliga ersättningsgraden som i Sverige och Danmark. För de som har en lön under taket är nettoersättningsgraden 65 procent (se tabell 16). Arbetslöshetsförsäkringen betalas ut i två år och ersättningsgraden ändras inte under loppet av en arbetslöshetsperiod. Då de två åren har gått hänvisas arbetslösa antingen till arbetsmarknadspolitiska program eller kommunalt administrerat försörjningsstöd. Deltagande i arbetsmarknadspolitiska program kan inte återkvalificera en arbetslös för en ny ersättningsperiod.¹¹⁵

Tyskland och Österrike – ålder och tid i arbete spelar roll för ersättningen

I Tyskland beror arbetslöshetsförsäkringens utbetalningstid dels på hur gammal man är när man blir arbetslös, dels på hur länge man jobbat innan man blir arbetslös. Ju längre man varit med och betalat in till arbetslöshetsförsäkringen genom att arbeta desto längre betalas ersättning ut. Personer som arbetat i ett år kan få ersättning i sex månader medan personer som arbetat i fyra år eller mer får ersättning utbetald i två år. Vidare får arbetslösa över 50, 55 och 58 år ersättning utbetald längre. Nettoersättningsgraden för arbetslösa med arbetslöshetsersättning är 59 procent för de löntagare som tjänar under taket (ca 55 000 kronor i månaden 2014, se tabell 16).¹¹⁶

¹¹⁴ Taket motsvarar en månadslön på 44 000 svenska kronor. Medellönen i Norge 2014 var 45 200 svenska kronor. Växelkursen antas vara 1:1, vilket är ett ungefärligt genomsnitt för perioden september 2015 till september 2016.

¹¹⁵ OECD (2015) och Duell m.fl. (2009).

¹¹⁶ Växelkursen euro/SEK antas vara 1/9,25.

När utbetalningstiden löpt ut får de som fortfarande är arbetslösa vad som på svenska kan kallas arbetslöshetsunderstöd. Arbetslöshetsunderstödet kan betalas ut till dess den arbetslöse går i pension och liknar därmed det svenska aktivitetsstödet. Att bli utförsäkrad från arbetslöshetsförsäkringen i Tyskland har större betydelse för den enskildes ekonomi än i Sverige. År 2014 kunde en utförsäkrad arbetslös i Tyskland få 391 euro i månaden (ca 3 700 kronor) i arbetslöshetsunderstöd. Denna ersättning, som är i nivå med försörjningsstöd, är behovsprövad och storleken beror på den arbetslöses familjeförhållanden och om partnern är sysselsatt eller inte. Det finns även andra behovsprövade ersättningar som långtidsarbetslösa kan söka.¹¹⁷

Det österrikiska systemet liknar det tyska. Arbetslöshetsförsäkringens utbetalningstid beror dels på hur gammal man är när man blir arbetslös, dels på hur länge man arbetat innan man blir arbetslös. Österrikare över 50 år och som arbetat i mer än nio av de senaste 15 åren får ersättning utbetald i 52 veckor. Personer under 40 år som arbetat i 52 av de senaste 104 veckorna får ersättning i 20 veckor. Däremellan finns varianter som ger 30 respektive 40 veckors ersättning.

Även i Österrike får de som fortfarande är arbetslösa efter att utbetalningstiden löpt ut arbetslöshetsunderstöd. Arbetslöshetsunderstödet kan betalas ut till dess den arbetslöse går i pension. Det österrikiska arbetslöshetsunderstödet är lägre än arbetslöshetsförsäkringen. Både netto- och bruttoersättningsgrad i arbetslöshetsförsäkringen är ca 55 procent medan arbetslöshetsunderstödet ersätter 92 procent av arbetslöshetsförsäkringen. Detta innebär att understödet är drygt 50 procent av den tidigare lönen (se diagram 100).

USA (Michigan) – låg ersättning som betalas under kort tid

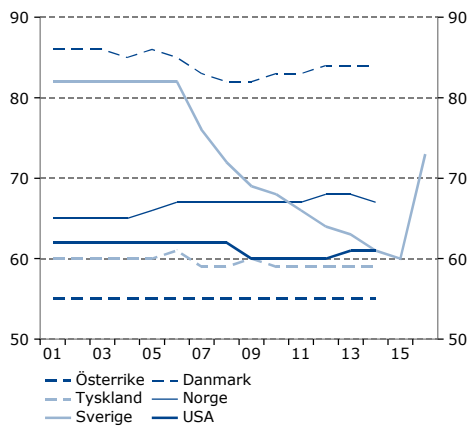
I USA skiljer sig arbetslöshetsförsäkringen åt mellan olika delstater.¹¹⁸ Varje delstat bestämmer hur hög ersättningen ska vara och till viss del hur länge den ska betalas ut. Ersättningen baseras normalt på arbetsinkomsten det kvartal under ett år då arbetsinkomsten varit som högst. För personer med arbetsinkomst under taket är nettoersättningsgraden drygt 40 procent av den ersättningsgrundande inkomsten (se tabell 16). I Michigan kan arbetslösa få extra ersättning om de har hemmaboende barn under 18 år.

¹¹⁷ Se fördjupningen "Arbetsmarknadsreformer i Tyskland och i Sverige", Konjunkturinstitutet (2016), för mer information om den tyska arbetslöshetsförsäkringen.

¹¹⁸ Bruttoersättningsgrad och takbelopp i Michigan ligger nära genomsnittet för USA, se www.oui.doleta.gov.

Diagram 101 Nettoersättningsgrad vid låg lön

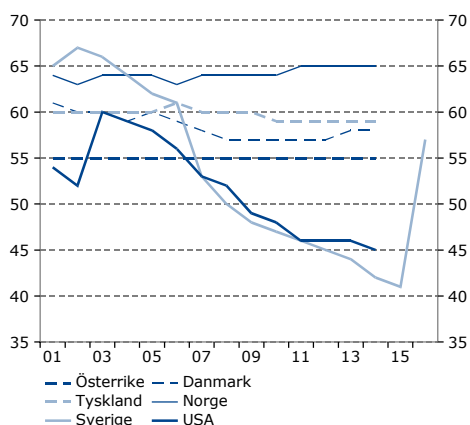
För ensamstående utan barn



Källor: OECD och Konjunkturinstitutet.

Diagram 102 Nettoersättningsgrad vid medellön

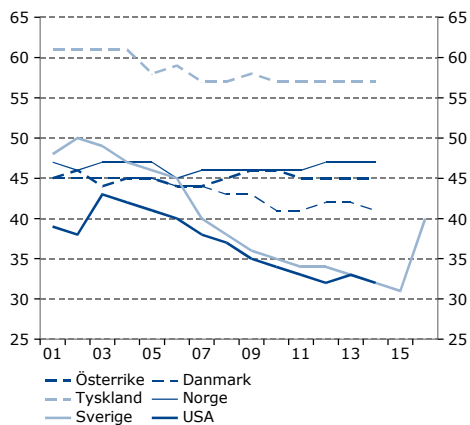
För ensamstående utan barn



Källor: OECD och Konjunkturinstitutet.

Diagram 103 Nettoersättningsgrad vid hög lön

För ensamstående utan barn



Källor: OECD och Konjunkturinstitutet.

Federala regler gör gällande att när den ekonomiska utvecklingen i en delstat är tillräckligt svag kan ersättningsperioden förlängas. Detta bekostas av federala medel och tillämpas i lågkonjunkturer. Efter det att arbetslöshetsförsäkringens löpt ut hänvisas den arbetslöse till olika former av försörjningsstöd.

SVENSK NETTOERSÄTTNINGSGRAD VARIERAR MEST

Diagram 101, diagram 102 och diagram 103 visar hur ersättningsgraden under den inledande delen av en arbetslöshetsperiod utvecklats för olika inkomstgrupper mellan 2001 och 2014 i Danmark, Norge, Tyskland, USA (Michigan) och Österrike.¹¹⁹ Siffrorna för Sverige omfattar perioden 2001–2016.¹²⁰ Mellan 2003 och 2014 var det den svenska nettoersättningsgraden som minskade mest. Denna utveckling gäller för såväl låg- som medel- och höginkomsttagare. Låginkomsttagare definieras som personer som tjänar 67 procent av medellönen. Höginkomsttagare definieras som löntagare med 150 procent av medellönen.

Höjningen av taket i den svenska arbetslöshetsförsäkringen under hösten 2015 har fört upp nettoersättningsgraden till de nivåer som förekom under 2014 i de andra europeiska länderna som studeras i fördjupningen.¹²¹

I Norge, Tyskland och Österrike är takbeloppen indexerade till löner eller inflation. Detta gör att ungefär samma andel av de arbetslösa från år till år hamnar under respektive över taket. En bidragande orsak till att den svenska nettoersättningsgraden har blivit lägre relativt de andra europeiska länderna i fördjupningen är att taket i den svenska arbetslöshetsförsäkringen är jämförelsevis lågt i förhållande till medellönen och att det inte är indexerat till löneutveckling eller inflation, se fördjupningen ”Arbetslöshetsförsäkringens ersättningsgrad i Sverige”.

¹¹⁹ Den inledande delen av en arbetslöshetsperiod avser första veckan som arbetslös med arbetslöshetsersättning efter eventuell karenstid, se www.oecd.org.

¹²⁰ Siffror för 2015 avser nettoersättningsgraden den 1 juli. Höjningen av taket i september 2015 syns först 2016. Löner för 2016 baseras på Konjunkturinstitutets prognos för medellönen i juni 2016, se Konjunkturinstitutet (2016).

¹²¹ I och med att nettoersättningsgraderna är relativt stabila i de övriga europeiska länderna i jämförelsen kan dessa antas ha liknande värden 2016 som de hade 2014.

Referenser

Duell, N., S. Singh och P. Tergeist (2009), "Activation Policies in Norway", OECD Social, Employment and Migration Working Papers, No. 78, OECD Publishing.

Hendeliowitz, J (2008), "Danish Employment Policy", Working Paper, Arbejdsmarkedsstyrelsen.

Konjunkturinstitutet (2016), *Konjunkturläget*, juni 2016.

OECD (2014), "Benefits and Wages", oecd.org/els/soc/benefits-and-wages-country-specific-information.htm

OECD (2015), "Methodology", oecd.org/els/soc/Methodology.pdf