

## FÖRDJUPNING

# Arbetslöshetsförsäkringens ersättningsgrad i Sverige

**Den 8 september 2015 höjdes den högsta ersättningsnivån i den inkomstrelaterade delen av den svenska arbetslöshetsförsäringen. Denna fördjupning beskriver hur arbetslöshetsförsäringen i Sverige har utvecklats över tiden vad gäller inkomstskydd för olika grupper av arbetslösa. Fördjupningen visar att nettoersättningsgraden, ersättningen som andel av lön efter skatt, föll 2007–2015. Höjningen av taket i september 2015 gör att nettoersättningsgraden för en genomsnittlig löntagare som blir korttidsarbetslös nu är på ungefär samma nivå som 2007. Höjt tak ger fler ökat inkomstskydd vid arbetslöshet men kan också öka arbetslöshetstiderna.**

I denna fördjupning beskrivs hur stor andel av lönen efter skatt som den inkomstrelaterade arbetslöshetsförsäringen har ersatt vid olika inkomstnivåer och olika längd på arbetslösheten under 2001–2016.<sup>122</sup> Nettoersättningsgraden påverkar de arbetslösas arbetsökande och inverkar på löneförhandlingar mellan arbetsmarknadens parter.<sup>123</sup>

## Den svenska arbetslöshetsförsäringen

I Sverige, liksom i övriga Europa, började arbetslöshetsförsäkringar växa fram i slutet av 1800-talet. Fackföreningar skapade a-kassor som baserades på **medlemsavgifter** för att hjälpa sina medlemmar vid arbetslöshet.

Sedan 1934 subventioneras den svenska arbetslöshetsförsäringen med skattemedel men medlemskap i en a-kassa är fortsatt frivilligt. Personer som inte är med i en a-kassa kan inte få inkomstrelaterad arbetslöshetsersättning, utan enbart grundersättning som inte beror av den tidigare lönen.

Kopplingen mellan a-kassa och fackförbund finns också kvar då de flesta svenska fackföreningar även har en a-kassa. De flesta personer som är medlemmar i en a-kassa är också med i

### Olika begrepp som används

**Ersättningsgrad:** Den andel av den tidigare lönen som arbetslöshetsförsäringen ersätter.

**Bruttoersättningsgrad:** Den andel av lönen som ersätts före skatt.

**Nettoersättningsgrad:** Den andel av lönen som ersätts efter skatt.

**Dagpenning:** Det belopp arbetslösa får i ersättning per dag. Betalas fem dagar i veckan (vardagar). 100 ersättningsdagar motsvarar därmed 20 veckor med arbetslöshetsersättning.

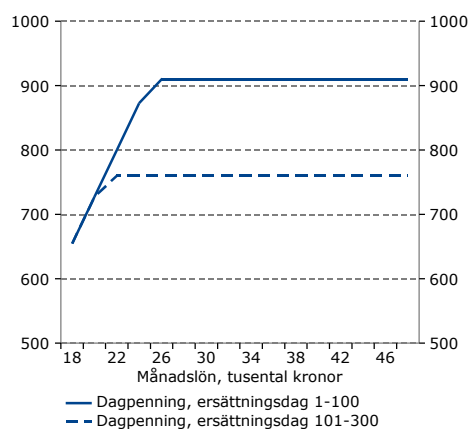
**Tak i a-kassan:** Den högsta lön för vilken bruttoersättningsgraden är 80/70/65 procent av den tidigare lönen, beroende på hur länge en person varit arbetslös.

<sup>122</sup> Beräkningarna för 2016 baseras på Konjunkturinstitutets prognos för medellönen. Se Konjunkturinstitutet (2016a).

<sup>123</sup> Det kan noteras att antalet arbetslösa som inte kvalificerar sig för inkomstrelaterad ersättning och som inte är medlemmar i någon a-kassa har vuxit. Under 2006 fick 553 000 personer ersättning utbetald från a-kassan. Under 2015 var motsvarande siffra 252 000 personer. Arbetslösheten var ungefär densamma de bägge åren. Se [www.iaf.se](http://www.iaf.se) för uppgifter om ersättningstagare.

**Diagram 104 Högsta ersättning per dag för olika lönenivåer**

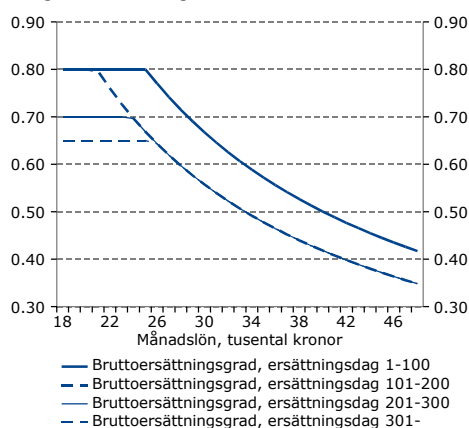
Dagpenning enligt 2016 års regler



Anm. De första sju ersättningsdagarna får arbetslösa ingen arbetslöshetsersättning utbetald. Denna karenstid beaktas inte i beräkningarna. Lön anges som månadslön. Källa: Konjunkturinstitutet.

**Diagram 105 Bruttoersättningsgrad beroende på lön och arbetslöshetslängd**

Enligt 2016 års regler



Anm. De första sju ersättningsdagarna får arbetslösa ingen arbetslöshetsersättning utbetald. Denna karenstid beaktas inte i beräkningarna. Bruttoersättningsgrad från dag 301 avser aktivitetsstöd. Lön anges som månadslön. Källa: Konjunkturinstitutet.

ett fackförbund. Fackmedlemskap påverkar inte ersättningen från den offentligt finansierade arbetslöshetsförsäkring.<sup>124</sup>

Upplägget med fackföreningsnära a-kassor, där det frivilliga a-kassemedlemskapet är en förutsättning för att få den maximala ersättningen vid arbetslöshet, kallas Gent-systemet.<sup>125</sup> Systemet finns förutom i Sverige och Belgien även i Danmark, Finland och på Island.<sup>126</sup>

Kopplingen mellan fackföreningar och a-kassor samt det frivilliga medlemskapet skiljer Sverige från flertalet andra länder med arbetslöshetsförsäkring. Där omfattas i regel alla löntagare som uppfyller arbetsvillkoret (att man arbetat i tillräcklig omfattning för att vara berättigade till ersättning vid arbetslöshet) av inkomstrelaterad arbetslöshetsersättning vid arbetslöshet.<sup>127</sup>

### ERSÄTTNINGEN FRÅN ARBETSLÖSHETSFÖRSÄKRINGEN FALLER MED ARBETSLÖSHETSTIDEN

För att få full arbetslöshetsersättning i Sverige måste man ha varit medlem i en a-kassa i minst 12 månader före arbetslösheten (medlemsvillkor). Man måste också ha arbetat heltid i ca 6 månader (arbetsvillkor).<sup>128</sup> Personer som inte är medlemmar i en a-kassa men som uppfyller arbetsvillkoret får en grundersättning på 365 kronor om dagen, oavsett tidigare lön.

För personer som uppfyller arbets- och medlemskapsvillkoret ger den svenska arbetslöshetsförsäkring 80 procent av den tidigare bruttolönen för löner under taket (se diagram 104 och diagram 105). Taket är högre för de första 100 ersättningsdagarna och motsvarar en lön på 25 025 kronor i månaden (se diagram 106).

Personer som tjänat mer än 25 025 kronor i månaden får den högsta dagpenningen på 910 kronor.<sup>129</sup> Efter 100 ersättningsdagar är den högsta dagpenningen 760 kronor. De som tjänat mindre än motsvarande 20 900 kronor i månaden får fortsatt 80 procent av lönen. Efter 200 dagar trappas ersättningen av till 70 procent av den tidigare lönen. Personer som tjänat mer än

<sup>124</sup> Kjellberg (2014) rapporterar att 80 procent av alla a-kassemedlemmar också var medlemmar i ett fackförbund 2010.

<sup>125</sup> Detta efter den belgiska stad där systemet först infördes.

<sup>126</sup> Holmlund och Lundborg (1999).

<sup>127</sup> Detta brukar kallas obligatorisk arbetslöshetsförsäkring.

<sup>128</sup> Detta regleras i lagen om arbetslöshetsförsäkring (SFS 1997:238). För en mer detaljerad redovisning av regler i den svenska arbetslöshetsförsäkring och hur dessa förändrats över tid, se Arbetslöshetskassornas samorganisation (2016).

<sup>129</sup> Ersättning utgår för fem dagar i veckan. En genomsnittlig månad motsvarar detta 22 dagsutbetalningar. Som mest får den arbetslöse 20 020 kronor per månad före skatt.

23 900 kronor i månaden kan dock fortsatt få upp till 760 kronor om dagen (se diagram 104).<sup>130</sup>

Efter 300 dagar upphör arbetslöshetsersättningen (efter 450 dagar för personer med hemmaboende barn under 18 år). För att kunna fortsätta få ersättning måste man delta i ett arbetsmarknadspolitiskt program vid Arbetsförmedlingen. Då utgår aktivitetsstöd som är på samma nivå som arbetslöshetsförsäkringen för de som tjänat mer än 25 700 kronor i månaden.<sup>131</sup> De som tjänat mindre än 25 700 kronor i månaden får 65 procent av den tidigare lönen. Eftersom aktivitetsstödet betalas ut så länge den arbetslöse deltar i ett arbetsmarknadspolitiskt program kan utbetalningarna fortgå tills den arbetslöse fyller 65 år.<sup>132</sup>

### HÖGSTA DAGPENNINGEN HAR BÅDE HÖJTS OCH SÄNKTS UNDER 2000-TALET

Reglerna för arbetslöshetsersättningen har ändrats under årens lopp. Diagram 106 visar hur den högsta dagpenningen förändrats från 2001. Tabell 17 nedan visar tidpunkt för och storlek på förändringar av taket. Införandet av ett högre tak för de första 100 ersättningsdagarna 2001 skapade en avtrappning av ersättningsgraden i den svenska arbetslöshetsförsäkringen för personer som låg över något av taken.

**Tabell 17 Förändringar i taket i arbetslöshetsförsäkringen**  
Per ersättningsdag, 2001–2015

Tidpunkt	Tak, första 100 ersättningsdagarna	Tak, efter 100 ersättningsdagar
2/7 2001	Upp 100 kr till 680 kr	Oförändrat
1/7 2002	Upp 50 kr till 730 kr	Upp 100 kr till 680 kr
1/1 2007	Ned 50 kr till 680 kr	Oförändrat
7/9 2015	Upp 230 kr till 910 kr	Upp 80 kr till 760 kr

Källa: Konjunkturinstitutet.

År 2007 sänktes taket för de första 100 ersättningsdagarna. En avtrappning infördes efter 200 dagar så att 70 procent av den tidigare lönen ersattes i stället för 80 procent. År 2015 återinfördes ett högre tak för de första 100 dagarna. Det sattes till

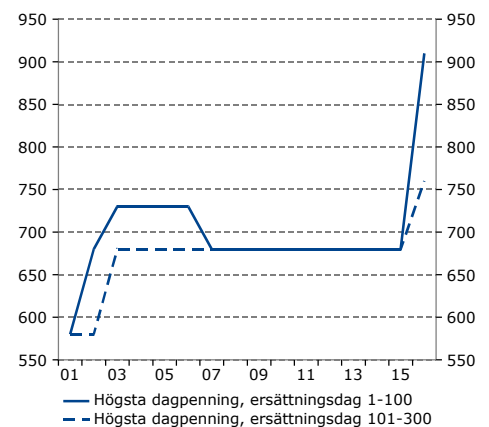
<sup>130</sup> Efter 100 dagar är den högsta ersättningsnivån 760 kronor om dagen. För att få 760 kronor om dagen behöver en arbetslös haft en ersättningsgrundande lön på minst  $22 \cdot 760 / 0,7 = 23\,900$  kronor i månaden. 22 är det genomsnittliga antalet ersättningsdagar per månad och 0,7 är ersättningsgraden efter 200 ersättningsdagar.

<sup>131</sup> Se fotnot 129 för beräkning av lön. Ersättningsgraden är efter 300 ersättningsdagar 65 procent vilket motsvarar en lön på ca 25 700 kronor för högsta dagsersättning på 760 kronor.

<sup>132</sup> Personer som fyllt 65 år omfattas inte av arbetslöshetsförsäkringen.

**Diagram 106 Högsta dagpenning 1 januari respektive år**

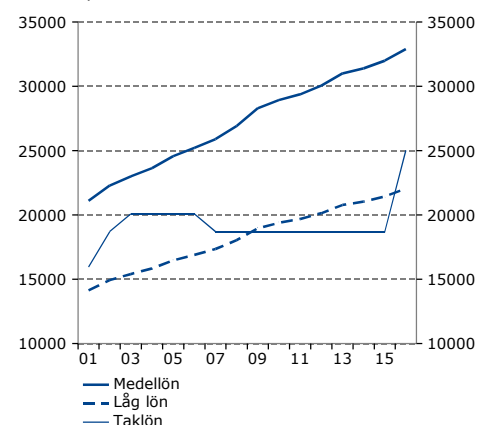
Kronor per dag, brutto



Källa: Konjunkturinstitutet.

**Diagram 107 Låg lön, medellön och taklön**

Kronor per månad



Anm. Taklönen är den lön som motsvarar taket i arbetslöshetsförsäkringen. Alla löner under taklönen ger en ersättning på 80 procent av den ersättningsgrundande daglönen under de första 100 dagarnas arbetslöshet. Den låga lönen är 2/3 av medellönen och motsvarar ungefär avtalade lägsta löner.

Källor: SCB och Konjunkturinstitutet.

910 kronor om dagen. Högsta dagpenningen under dag 101–300 höjdes till 760 kronor. Sänkningen av ersättningsgraden till 70 procent efter 200 ersättningsdagar kvarstår.

#### **JOBBSKATTEAVDRAG, GRUNDAVDRAG OCH LÖNEUTVECKLING PÅVERKAR ERSÄTTNINGEN**

Diagram 104–diagram 106 visar vad en arbetslös får i ersättning före skatt. Men ersättningen efter skatt är mer relevant för den arbetslöse. Denna *nettoersättningsgrad* påverkas av skillnader i hur arbetslöshetsersättning och löner beskattas.<sup>133</sup>

Skattesystemet har förändrats under 2000-talet, främst genom införandet av jobbskatteavdraget som leder till att arbetsinkomster beskattas lägre än skattepliktiga inkomster från socialförsäkringssystemet, inklusive arbetslöshetsförsäkring. Syftet är att öka incitamenten att arbeta. Jobbskatteavdraget har lett till att den andel av lönen efter skatt som arbetslöshetsförsäkring ersätter har fallit.<sup>134</sup>

Ersättningsgraden, både före och efter skatt, påverkas också av att den högsta dagpenningen inte är löne- eller prisindexerad. Den genomsnittlige löntagaren har under hela den period som undersöks här legat över taket i arbetslöshetsförsäkring (se diagram 107).

### Nettoersättningsgradens utveckling för olika lönenivåer samt grupper av arbetslösa

Avsnittet beskriver hur nettoersättningsgraden har utvecklats för olika inkomstgrupper och för olika arbetslöshetslängd från 2001 till och med 2016. I de redovisade exemplen kan arbetslösa ha medellön, 67 procent av en medellön (låg lön)<sup>135</sup> och 150 procent av en medellön (hög lön). Arbetslöshetsperioderna är 3 och 12 månader. Lön för 2016 baseras på Konjunkturinstitutets löneprognos från juni 2016.<sup>136</sup> I beräkningarna antas att arbetslösa betalar kommunalskatt enligt riksgenomsnittet. Ersättningsnivåerna är de som gäller 1 januari varje år. En utförligare beskrivning av hur beräkningarna är gjorda finns i fördjupningens appendix.

<sup>133</sup> Dessutom påverkas flera inkomstberoende transfereringar vilket påverkar den totala effekten av arbetslöshet på disponibel inkomst. Beräkningar som illustrerar denna totala effekt finns i Konjunkturinstitutet (2016b).

<sup>134</sup> Se även Benmarker m.fl. (2011).

<sup>135</sup> Detta är jämförbart med avtalade lägstralöner.

<sup>136</sup> Konjunkturinstitutet (2016a).

## ERSÄTTNINGSGRADEN HAR FALLIT ÖVER TID

För arbetslöshetsperioder på tre månader föll den genomsnittliga nettoersättningsgraden 2001–2015 (se diagram 108). Detta gäller i olika utsträckning för alla tre inkomstgrupperna.

Personer med 67 procent av en medellön (låg lön) hade drygt 80 procent i nettoersättningsgrad fram till 2007 då nettoersättningsgraden började minska. För de med medellön och hög lön har nettoersättningsgraden varit under 80 procent för hela perioden 2001–2016. Detta gör att förändringar i nivån på taket i arbetslöshetsförsäkringen syns tydligt.

Vid de tillfällen då nettoersättningsgraden ökat under 2001–2016 beror det på beslutade höjningar av taket i arbetslöshetsförsäkringen. Minskningar av nettoersättningsgraden beror på att lönerna har ökat, att taket har sänkts och att jobbskatteavdraget införts i flera steg sedan 2007. Jobbskatteavdraget har gjort att ersättningar från socialförsäkringssystemet beskattas relativt sett högre än arbetsinkomster.

En liknande bild ges för de tre lönegrupperna vid en 12 månader lång arbetslöshetsperiod (se diagram 109). I diagrammet redovisas den genomsnittliga nettoersättningsgraden under en arbetslöshetsperiod på tolv månader, inte nettoersättningsgraden i den tolfte månaden av en arbetslöshetsperiod. Personer med låg lön hade vid 12 månaders arbetslöshet en nettoersättningsgrad på drygt 80 procent fram till 2007. Därefter har sänkningen av taket för de första 100 ersättningsdagarna, jobbskatteavdraget och en allmän ökning av lönerna gjort att nettoersättningsgraden fallit. Takhöjningen hösten 2015 syns även för arbetslöshetsperioder på 12 månader.

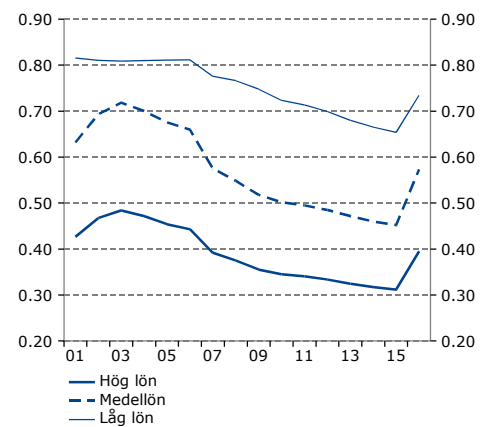
Höjningen av taket hösten 2015 har lett till att nettoersättningsgraden, för de två olika längderna på arbetslöshetsperioder som studeras här, under 2016 hamnar i nivå med vad som gällde under andra halvan av 2000-talet. Nivån på nettoersättningsgraden 2016 är dock 10–15 procentenheter lägre, beroende på lön och arbetslöshetslängd, än vad som gällde 2003 när nettoersättningsgraden var som högst. För kortare arbetslöshetsperioder blir ökningen i nettoersättningsgrad större än för längre arbetslöshetsperioder. Detta beror på att takhöjningen 2015 var större för de första 100 ersättningsdagarna jämfört med höjningen för ersättningsdag 101–300.

## VAD I BERÄKNINGARNA DRIVER MINSKNINGEN AV NETTOERSÄTTNINGSGRADEN?

Sänkningen av taket för de första 100 ersättningsdagarna, jobbskatteavdraget, stigande löner och oförändrat takbelopp innebar att nettoersättningsgraden föll 2007–2015.

**Diagram 108 Nettoersättningsgrad, 3 månaders arbetslöshet**

Andel av ersatt lön efter preliminärskatt

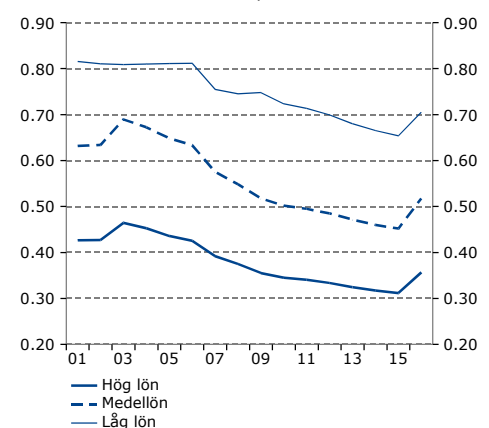


Anm. De första sju ersättningsdagarna (första fem 2001–2006) får arbetslösa ingen arbetslöshetsersättning utbetald. Denna karenstid beaktas inte i beräkningarna.

Källor: SCB och Konjunkturinstitutet.

**Diagram 109 Nettoersättningsgrad, 12 månaders arbetslöshet**

Andel av ersatt lön efter preliminärskatt

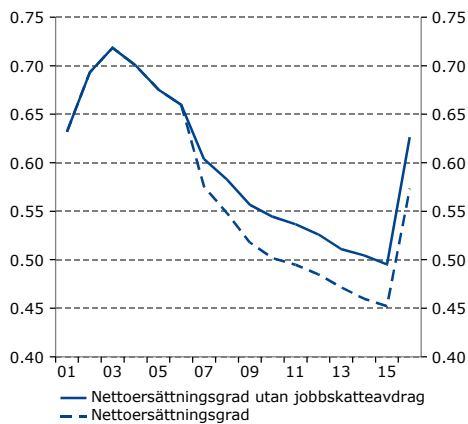


Anm. De första sju ersättningsdagarna (första fem 2001–2006) får arbetslösa ingen arbetslöshetsersättning utbetald. Denna karenstid beaktas inte i beräkningarna.

Källor: SCB och Konjunkturinstitutet.

**Diagram 110 Nettoersättningsgrad med och utan jobbskatteavdrag**

Vid tre månaders arbetslöshet för en medellöntagare

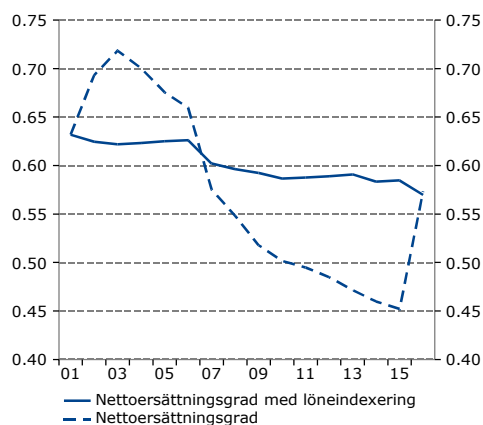


Anm. Nettoersättningsgraden har beräknats under antagandet att jobbskatteavdraget inte införts.

Källor: SCB och Konjunkturinstitutet.

**Diagram 111 Nettoersättningsgrad med och utan löneindexerat tak**

Vid tre månaders arbetslöshet för en medellöntagare



Anm. Nettoersättningsgraden har beräknats för en medellöntagare under antagandet att arbetslöshetsförsäkringen behållit 2001 års regler och indexerats efter den genomsnittliga löneutvecklingen. Alla steg i jobbskatteavdraget räknas med i exemplet.

Källor: SCB och Konjunkturinstitutet.

För att undersöka vilka av dessa faktorer som betyder mest har två olika exempel tagits fram. Det första exemplet visar vad som hade hänt med nettoersättningsgraden om jobbskatteavdraget inte hade införts (se diagram 110). Det andra exemplet visar vad som hade hänt med nettoersättningsgraden om arbetslöshetsförsäkringen hade behållit den utformning som gällde den 1 januari 2001 (samma dagpenning under hela arbetslöshetsperioden) och taket hade indexerats mot löneutvecklingen (se diagram 111).

**Jobbskatteavdraget har spelat viss roll för minskningen...**

Jobbskatteavdraget gör att arbetsinkomst beskattas lägre än motsvarande inkomst från socialförsäkringar, däribland arbetslöshetsförsäkringen. Diagram 110 visar vad som hade skett med den genomsnittliga nettoersättningsgraden för en medellöntagare som är arbetslös i tre månader om jobbskatteavdraget inte hade införts. Minskningen av nettoersättningsgraden för medellöntagaren skulle blivit mindre utan jobbskatteavdraget. År 2006 var ersättningsgraden för en medellöntagare 66 procent för en arbetslöshetsperiod på tre månader. Den 1 januari 2015 var den 45 procent. Utan jobbskatteavdraget skulle ersättningsgraden varit 50 procent den 1 januari 2015. Jobbskatteavdraget förklarar alltså ca en fjärdedel av den sammanlagda minskningen av nettoersättningsgraden.

**...men avsaknad av löneindexering förklarar en större del**

Diagram 111 visar vad som skulle ha skett med nettoersättningsgraden, för en medellöntagare som är arbetslös i tre månader, om det system som gällde den 1 januari 2001 hade behållits men taket hade indexerats mot löneutvecklingen. Under perioden 2002–2006 var den faktiska nettoersättningsgraden högre än den som fås med 2001 års löneindexerade dagpenning. Den 1 januari 2015 var nettoersättningsgraden enligt 2001 års löneindexerade regler 58 procent, vilket är 13 procentenheter högre jämfört med vad som faktiskt gällde den 1 januari 2015.

Höjning av taket hösten 2015 innebär att nettoersättningsgraden för en medellöntagare 2016 är ungefär lika hög som den hade varit om 2001 års regler indexerats mot löneutvecklingen. Ca 70 procent av minskningen av nettoersättningsgraden mellan den 1 januari 2007 och den 1 januari 2015 kan förklaras av att taket i arbetslöshetsförsäkringen inte följt med löneutvecklingen.

### INOM VILKA GRUPPER ÄR ARBETSLÖSHET VANLIGARE?

Diagrammen ovan visar hur nettoersättningsgraden har utvecklats för olika typfall vad gäller lön och arbetslöshetslängd. Beräkningarna visar därför inte hur nettoersättningsgraden utvecklats för de som faktiskt blir arbetslösa. Tabell 18 visar att arbetslösa i genomsnitt är yngre, har lägre utbildning, oftare är arbetare och oftare är födda utanför Sverige. Dessa grupper har i genomsnitt lägre lön. Enligt tabell 2 tjänade personer som varit arbetslösa någon gång under ett givet år, och som var berättigade till inkomstrelaterad ersättning från arbetslöshetsförsäkringen, drygt 80 procent av genomsnittslönen under åren 2001–2013. Eftersom de som blir arbetslösa i genomsnitt har tjänat mindre än en genomsnittlig sysselsatt blir deras ersättningsgrad högre än vad som gäller för den genomsnittlige löntagaren. Den genomsnittlige arbetslöse har en ersättningsgrad mellan vad som gäller för låga löner och medellönen (se tabell 18 samt diagram 108 och diagram 109).

#### Tabell 18 Egenskaper bland arbetslösa och sysselsatta

Genomsnitt under perioden 2001–2013

	Arbetslösa	Sysselsatta
Ålder, år	39,6	42,0
Andel med högst gymnasieutbildning, procent	57,0	50,4
Andel med eftergymnasial utbildning, procent	26,1	36,4
Andel arbetare, procent	65,1	44,4
Andel utrikes födda, procent	20,8	12,4
Andel män, procent	52,2	51,8
Tidigare lön, kronor per månad	23 000	28 000

Anm. Siffrorna gäller arbetslösa och sysselsatta i åldrarna 19–64 år. Lön i 2015 års priser. Data finns tillgängliga fram till 2013. Arbetslösa avser personer som är inskrivna vid Arbetsförmedlingen.

Källor: SCB och Konjunkturinstitutet.

## Arbetslöshetsförsäkringen påverkar lönebildningen

### HÖGRE NETTOERSÄTTNING KAN HÖJA ARBETSLÖSHETEN

Arbetslöshetsförsäkringen ger försäkring mot inkomstbortfall i samband med arbetslöshet och hjälper den arbetslöse att upprätthålla sin konsumtion under tiden som arbetslös. En generös försäkring ökar reservationslönerna och ger arbetslösa större möjligheter att hitta ett arbete som passar deras utbildning och

kompetens, det vill säga en bra matchning sett till vad arbetsgivare efterfrågar. En generös försäkring riskerar dock att förlänga tiden i arbetslöshet, vilket i sig kan försvåra möjligheterna att hitta ett nytt arbete.<sup>137</sup>

Resultaten från den empiriska forskningen om hur generositeten i arbetslöshetsförsäringen påverkar den lön som arbetslösa får på sina nya arbeten är relativt begränsad. I de flesta av de länder som har undersökts minskar lönerna för arbetslösa som får ett nytt arbete av en mer generös arbetslöshetsförsäkring, däribland Sverige.<sup>138</sup> Detta pekar mot att högre nivå och varaktighet i arbetslöshetsförsäringen främst ger högre och långvarigare arbetslöshet. Detta kan verka lönedämpande och väger tyngre än de lönedrivande effekter som högre reservationslön och förbättrad matchning ger.

### ... OCH ÖKA LÖNERNA BLAND SYSSELSATTA

I teoretiska modeller över arbetsmarknaden innebär högre nettoersättningsgrad att fackföreningar stärks gentemot arbetsgivarna i löneförhandlingar. Högre nettoersättning vid arbetslöshet gör att fackmedlemmarnas konsumtion påverkas i mindre utsträckning av högre arbetslöshet. Detta resulterar, enligt modellerna, i högre löner och lägre sysselsättningsgrad.<sup>139</sup>

Höjt tak gör det även mer attraktivt att gå med i a-kassan. Eftersom de flesta som är med i a-kassan även är med i en fackförening kan även den fackliga anslutningsgraden stiga när taket höjs.<sup>140</sup> Högre facklig anslutningsgrad kan, precis som högre nettoersättningsgrad, också höja lönerna. Detta eftersom fackföreningarnas förhandlingsstyrka ökar.

Sammantaget pekar forskningen mot att höjd nettoersättningsgrad verkar lönehöjande och höjer arbetslösheten. Högre nettoersättningsgrad innebär dock också att arbetslösa kan upprätthålla sin konsumtion i högre utsträckning och ett ökat inkomstskydd gör att behovet av försiktighetssparande hos sysselsatta minskar.<sup>141</sup>

<sup>137</sup> Se Kroft m.fl. (2013) och Eriksson och Rooth (2014).

<sup>138</sup> Addison och Blackburn (2000) och Centeno (2004) för USA, Schmieder m.fl. (2015) för Tyskland, Nekoei och Weber (2015) för Österrike och Ek (2013) för Sverige.

<sup>139</sup> För teoretisk forskning se Cahuc och Zylberberg (2004, sid. 401) och Holmlund och Lundborg (1999). För empirisk forskning, se Budd och Na (2000), Blanchflower och Bryson (2004) samt Bratsberg och Ragan (2002). Den empiriska forskningen har gjorts på amerikanska och brittiska data. I dessa länder omfattas en mindre del av de anställda av kollektivavtal. I USA får de anställda själva besluta om huruvida en fackförening ska förhandla om deras löner åt dem eller om de vill förhandla själva.

<sup>140</sup> Se Kjellberg (2010) för uppgifter om anslutningsgrad i fack och a-kassa.

<sup>141</sup> Se Kolsrud m.fl. (2015) och Engen och Gruber (2001).



## Appendix

Beräkningarna av nettoersättningsgraden bygger på följande antaganden:

1. Personer som blir arbetslösa är inskrivna vid Arbetsförmedlingen som arbetssökande, har rätt till inkomstberoende arbetslöshetsersättning och uppfyller arbetsvillkoret i arbetslöshetsförsäkringen.
2. Ersättningen beräknas utifrån lön och arbetslöshetens längd. Inga faktiska data på utbetald arbetslöshetsersättning används. Anledningarna till det är dels att arbetslösa kanske inte ansöker om ersättning för att de hinner få ett arbete innan första utbetalningen, dels att arbetslösa kan få nedsatt eller indragen ersättning om de inte söker anvisade arbete.
3. För en given lön är det endast ersättningsreglerna vid tre respektive tolv månader som påverkar bruttoersättningsgraden. För att beräkna ersättningen används de regler som gällde den 1 januari varje år. Detta då förändringar i takbeloppen har skett vid olika tidpunkter på året. För exempelvis 2001 beaktas inte att taket för de första 100 ersättningsdagarna höjdes eftersom det skedde den 2 juli samma år. Höjningen syns i stället 2002.
4. Skatt på lön och arbetslöshetsersättning beräknas preliminärt. Skatteberäkningen baseras på den genomsnittliga kommunalskattesatsen och tar hänsyn till grundavdrag, jobbskatteavdrag samt den statliga inkomstskatten.
5. Karensdagar beaktas inte.

Metoden är snarlik den som OECD använder för att beräkna nettoersättningsgrad.<sup>142</sup> Nettoersättningsgraden (NEG) för personer som ligger över taket beräknas enligt:

$$NEG = \lambda \frac{1-\tau_u}{1-\tau_e} \frac{B_\lambda}{W} + (1-\lambda) \frac{1-\tau_u}{1-\tau_e} \frac{B_{1-\lambda}}{W}. \quad (1)$$

I ekvation 1 är  $\lambda$  den andel av en arbetslöshetsperiod som utgörs av de första 100 dagarna. I de fall då arbetslösheten är tre månader är  $\lambda = 1$ .  $B_\lambda$  är den ersättning man får för de första 100 dagarna och  $B_{1-\lambda}$  är den ersättning man får efter de första 100 dagarna. För åren 2007–2015 är  $B_\lambda = B_{1-\lambda}$  då taket för de första 100 ersättningsdagarna var detsamma som för ersättningsdag 101–300.  $W$  är den ersättningsgrundande lönen, det vill säga medellön, 67 procent av medellönen eller 150 procent

<sup>142</sup> Se fördjupningen "Jämförelse av arbetslöshetsförsäkringens ersättningsgrad i OECD".

av medellönen. Skatten på arbetslöshetsersättningen ges av  $\tau_u$  medan skatten på arbete ges av  $\tau_e$ . Skatterna beror av hur hög lön och arbetslöshetsersättning är.

För personer under taket beräknas nettoersättningsgraden enligt:

$$NEG = \kappa \frac{1-\tau_u}{1-\tau_e} 0,8W + (1 - \kappa) \frac{1-\tau_u}{1-\tau_e} 0,7W. \quad (2)$$

$\kappa$  visar andelen av arbetslöshetsperioden som utgörs av de första 200 ersättningsdagarna.  $1 - \kappa$  visar andelen av arbetslöshetsperioden som utgörs av nästkommande 100 ersättningsdagar då ersättningsgraden är 70 procent.

## Referenser

- Addison, J. T. och M. L. Blackburn (2000), "The effects of unemployment insurance on postunemployment earnings", *Labour Economics*, 7, sid. 21–53.
- Arbetslöshetskassornas samorganisation (2015), "Historik över arbetslöshetsförsäkringen 1885–2015", [www.samorg.org](http://www.samorg.org).
- Benmarker, H., L. Calmfors och A. Seim (2011), "Wage formation and the Swedish labour market reforms 2007–2009", Underlagsrapport 2011/1, Finanspolitiska rådet.
- Blanchflower, D. G. och A. Bryson (2004), "The union wage premium in the US and the UK", Working Paper, Centre for Economic Performance, London School of Economics and Political Science.
- Bratsberg, B. och J. F. Ragan (2002), "Changes in the union wage premium by industry", *Industrial and labor relations review*, 56, sid. 65–83.
- Budd, J. W. och I. G. Na (2000), "The union membership wage premium for employees covered by collective bargaining agreements", *Journal of Labor Economics*, 18, sid. 783–807.
- Cahuc, P. och A. Zylberberg (2004), *Labor economics*, MIT Press, Cambridge.
- Centeno, M. (2004), "The match quality gains from unemployment insurance", *Journal of Human Resources*, 39, sid. 839–863.
- Ek, S. (2013), *Essays on Unemployment Insurance Design*, doktorsavhandling, nationalekonomiska institutionen, Uppsala universitet.
- Engen, E. M. och J. Gruber (2001), "Unemployment insurance and precautionary saving", *Journal of monetary Economics*, 47, sid. 545–579.
- Eriksson, S. och D.-O. Rooth (2014), "Do employers use unemployment as a sorting criterion when hiring? Evidence from a field experiment", *The American Economic Review*, 104, sid. 1014–1039.
- Holmlund, B. och P. Lundborg (1999), "Wage bargaining, union membership, and the organization of unemployment insurance", *Labour Economics*, 6, sid. 397–415.
- Kjellberg, A. (2010), "Växande avgiftsskillnader i a-kassan – och utvecklingen därefter", Studies in Social Policy, Industrial Relations, Working Life and Mobility, Research Reports 2014:1 (ny upplaga), Lunds universitet.
- Kolsrud J., C. Landais, P. Nilsson och J. Spinnewijn (2015), "The optimal timing of unemployment benefits: Theory and evidence from Sweden", IZA Discussion Papers, nr. 9185.
- Konjunkturinstitutet (2016a), *Konjunkturläget*, juni 2016.
- Konjunkturinstitutet (2016b), "Ekonomisk ersättning vid arbetslöshet", fördjupning i *Konjunkturläget*, augusti 2016.
- Kroft, K., F. Lange och M. J. Notowidigdo (2013), "Duration dependence and labor market conditions: Evidence from a field experiment", *Quarterly Journal of Economics*, 128, sid. 1123–1167.
- Lag om arbetslöshetsförsäkring (SFS 1997:238).
- Nekoei, A. och A. Weber (2015), "Does extending unemployment benefits improve job quality?", Working Paper, Stockholms universitet.

Schmieder, J. F., T. von Wachter och S. Bender (2015), "The effect of unemployment benefits and nonemployment duration on wages", Working Paper, Boston University.