

FÖRDJUPNING

Orsaker till att arbetslösheten är högre i Sverige än i Tyskland

Arbetslösheten i Sverige är högre än i Tyskland och skillnaden har ökat de senaste åren. Denna fördjupning visar att en stor del av skillnaden i arbetslöshet kan hänföras till högre ungdomsarbetslöshet och högre arbetslöshet bland utrikes födda i Sverige än i Tyskland.

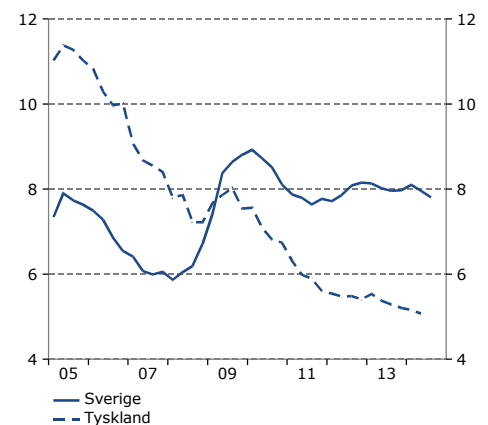
Före finanskrisen 2008–2009 var arbetslösheten i Tyskland betydligt högre än i Sverige, men har sedan dess minskat kraftigt samtidigt som arbetslösheten i Sverige fluktuerat kring 8 procent (se diagram 76). Under inledningen av 2014 var arbetslösheten i Tyskland i åldersgruppen 15–74 år nästan tre procentenheter lägre än i Sverige. Det beror delvis på att Tyskland påverkats i mindre omfattning än Sverige av finanskrisen.¹⁵³ En del av denna skillnad förklaras emellertid av strukturella faktorer, som medför att jämviktsarbetslösheten är högre i Sverige än i Tyskland.¹⁵⁴

HÖGRE UNGDOMSARBETSLÖSHET I SVERIGE

I Sverige har ungdomsarbetslösheten varit högre än i Tyskland under en lång tid. Under inledningen av 2014 var den nästan tre gånger så hög (se diagram 77). Arbetsmarknadspolitikerna spelar sannolikt en viss roll i detta, men skillnaden beror också på olikheter i utbildningssystemen. Till skillnad från i Sverige finns det i Tyskland ett väl utbyggt lärlingssystem med avlönade lärlingsprogram inom många sektorer. Detta leder till att tyska ungdomar är arbetslösa i mindre utsträckning än svenska.¹⁵⁵

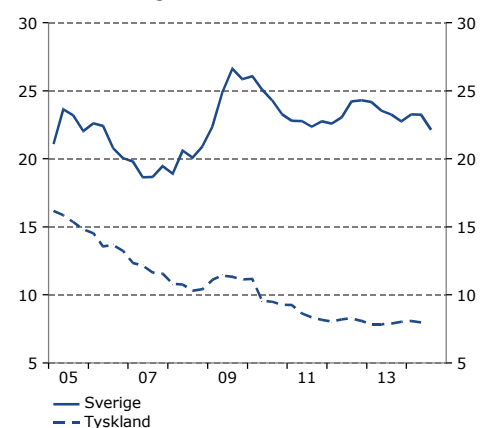
Förutom skillnaderna vad gäller lärlingssystem är svensk ungdomsarbetslöshet också högre till följd av att en stor andel av de arbetslösa i åldern 15–24 år utgörs av heltidsstudier som

Diagram 76 Arbetslöshet 15–74 år
Procent, säsongrensade kvartalsvärden



Källor: SCB, Eurostat och Konjunkturinstitutet.

Diagram 77 Arbetslöshet 15–24 år
Procent, säsongrensade kvartalsvärden



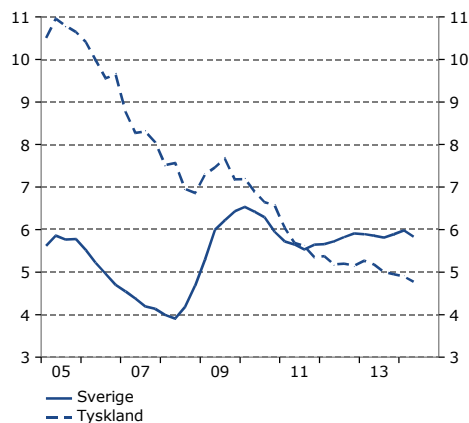
Källor: SCB, Eurostat och Konjunkturinstitutet.

¹⁵³ Enligt både Europeiska kommissionen, OECD och IMF föll BNP-gapet i Sverige mer än i Tyskland i samband med finanskrisen och har inte heller återhämtat sig i samma omfattning. Se exempelvis OECD (2014a).

¹⁵⁴ En del av den stora minskningen av arbetslösheten i Tyskland förklaras av genomförda reformer. Under perioden 2003–2005 genomfördes ett antal arbetsmarknadspolitiska reformer (de så kallade Hartz-reformerna) som bland annat innebar förändringar av arbetsförmedlingen, förkortad maximal ersättningsperiod i arbetslöshetsförsäkringen samt högre krav på de arbetslösa, se Klingner och Rother (2010).

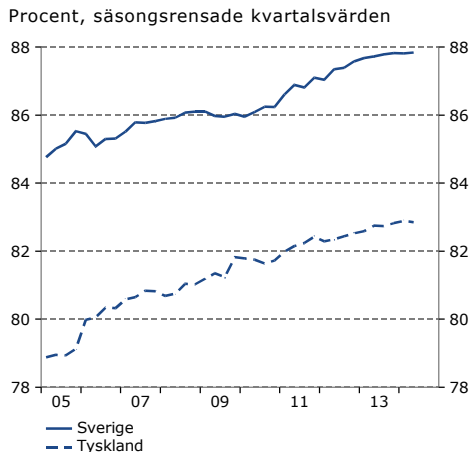
¹⁵⁵ Lärlingsutbildning karaktäriseras ofta av arbetsplatsförlagd praktik med lön, vilket gör att lärlingarna räknas som sysselsatta i arbetsmarknadsstatistiken även om de samtidigt söker efter arbete. Antalet arbetslösa unga blir då i genomsnitt lägre i Tyskland än i Sverige där lärlingsutbildning inte alls förekommer i samma utsträckning, se Statskontoret (2010).

Diagram 78 Arbetslöshet 25–64 år
Procent, säsongrensade kvartalsvärden



Källor: SCB, Eurostat och Konjunkturinstitutet.

Diagram 79 Arbetskraftsdeltagande, 25–64 år
Procent, säsongrensade kvartalsvärden



Källor: SCB, Eurostat och Konjunkturinstitutet.

söker arbete.¹⁵⁶ Genom att begränsa urvalet till personer äldre än 25 år minskar den skillnad i arbetslöshet som delvis beror på olikheter i utbildningssystem.

Merparten av personer äldre än 65 år i både Sverige och Tyskland arbetar inte, utan är pensionärer. Arbetskraftsdeltagandet bland personer äldre än 65 år var 2013 något högre i Sverige än i Tyskland, knappt 15 procent jämfört med knappt 9 procent. Personer äldre än 65 år har mycket låg arbetslöshet. Det beror på att det i mycket hög utsträckning är de som har sysselsättning som stannar kvar på arbetsmarknaden.¹⁵⁷ Gruppen är emellertid liten, vilket innebär att arbetslösheten i både Sverige och Tyskland endast blir marginellt högre om den exkluderas.

För att få en uppfattning om hur mycket av skillnaden i arbetslöshet i åldersgruppen 15–74 år som beror på skillnader bland unga och äldre exkluderas dessa i diagram 78. Detta ger en bild av ”kärnarbetskraften”. Som framgår av diagrammet är skillnaden i arbetslöshet betydligt mindre om unga och äldre undantas, endast drygt en procentenhet. Att Sverige har högre arbetslöshet än Tyskland i åldersgruppen 15–74 år förklaras således till stor del av en högre ungdomsarbetslöshet.

ARBETSKRAFTSDELTAGANDET HAR ÖKAT

Utvecklingen i arbetslösheten påverkas också av utvecklingen i arbetskraftsdeltagandet. Om arbetskraftsdeltagandet minskar till följd av att exempelvis individer med svag anknytning till arbetsmarknaden lämnar arbetskraften faller arbetslösheten, och på motsvarande vis kan arbetslösheten på kort sikt stiga om flödet in i arbetskraften ökar. Sverige har under den senare hälften av 2000-talet fört en ekonomisk politik som syftat till att öka arbetskraftsutbudet. Under inledningen av 2014 uppgick arbetskraftsdeltagandet till knappt 88 procent i åldersgruppen 25–64 år, vilket är tre procentenheter högre än 2005 (se diagram 79). Tyskland har emellertid också fört en utbudsinriktad politik och arbetskraftsdeltagandet i Tyskland har ökat från 79 procent till knappt 83 procent under motsvarande period.¹⁵⁸ Den stora minskningen av arbetslösheten i Tyskland och skillnaden i utveckling jämfört med Sverige kan således inte förklaras av skillnader i utvecklingen av arbetskraftsdeltagandet.

¹⁵⁶ Se Eurostat (2014). Merparten av de heltidsstuderande som söker arbete i Sverige betraktar sig i huvudsak som studerande och inte som arbetslösa. Se fördjupningen ”Arbetslöshet bland unga”, Konjunkturinstitutet (2012a).

¹⁵⁷ Se fördjupningen ”Äldres deltagande på arbetsmarknaden”, Konjunkturinstitutet (2013a).

¹⁵⁸ Skillnaden i nivå förklaras i huvudsak av att arbetskraftsdeltagandet bland kvinnor är högre i Sverige än i Tyskland, 85 procent under inledningen av 2014 jämfört med 77 procent. Bland män var arbetskraftsdeltagandet i Sverige 91 procent jämfört med 88 procent i Tyskland.

HÖGRE ARBETSLÖSHET BLAND UTRIKES FÖDDA I SVERIGE

En del av skillnaden i arbetslöshet i åldersgruppen 25–64 år kan förklaras av att skillnaden i arbetslöshet mellan utrikes och inrikes födda ökat kraftigt i Sverige och är avsevärt större än i Tyskland där skillnaden i arbetslöshet mellan utrikes och inrikes födda minskat (se diagram 80). Skillnaden i arbetslöshet mellan utrikes och inrikes födda var 2013 nästan 11 procentenheter i Sverige, att jämföra med knappt 4 procentenheter i Tyskland. Nettomigrationen är större i Sverige än i Tyskland som andel av befolkningen och med en annan sammansättning. I Sverige har flykting- och anhöriginvandringen varit större än i Tyskland där invandringen främst kommer från andra EU-länder.¹⁵⁹

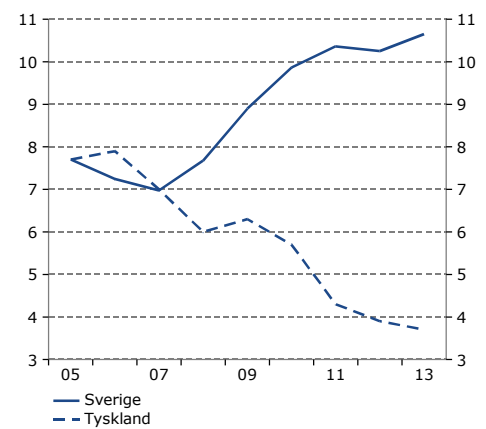
Bland inrikes födda är skillnaden i arbetslöshet mellan länderna betydligt mindre (se diagram 81). År 2013 var arbetslösheten bland inrikes födda i Sverige drygt en halv procentenhet lägre än i Tyskland.

LITEN SKILLNAD I ÅLDERSGRUPPEN 25–64 ÅR

Sammanfattningsvis är arbetslösheten i Sverige i åldersgruppen 15–74 år på en avsevärt högre nivå än i Tyskland, vilket delvis kan förklaras av strukturella skillnader såsom skillnader i utbildningssystem och demografi. Bland annat är sammansättningen av utrikes födda annorlunda i Sverige, vilket har bidragit till att arbetslösheten bland utrikes födda är högre än i Tyskland. Den högre arbetslösheten bland utrikes födda i Sverige än i Tyskland beror dock även på andra faktorer. I åldersgruppen 25–64 år är skillnaden i arbetslöshet mellan länderna liten.

Diagram 80 Arbetslöshetsgap utrikes och inrikes födda, 25–64 år

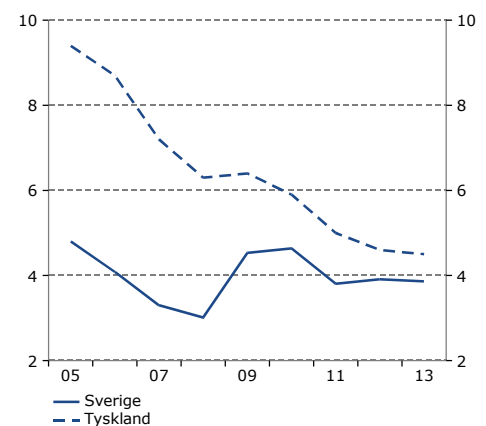
Procentenheter



Anm. Arbetslöshetsgapet är skillnaden i arbetslöshet mellan utrikes och inrikes födda. Källor: SCB och Eurostat.

Diagram 81 Arbetslöshet inrikes födda, 25–64 år

Procent



Källor: SCB och Eurostat.

¹⁵⁹ Se OECD (2013).