

## FÖRDJUPNING

### Löneandelens konjunkturella utveckling i Sverige och USA

**Löneandelen varierar över konjunkturcykeln. I den här fördjupningen analyseras löneandelens konjunkturella mönster efter en konjunkturtopp i Sverige och USA. Analysen visar att löneandelen initialt stiger efter en konjunkturtopp i båda länderna, men variationen är betydligt större i Sverige än i USA. Löneandelen faller sedan tillbaka betydligt snabbare i USA än i Sverige. Utvecklingen efter den senaste konjunkturtoppen i slutet av 2007 skiljer sig från utvecklingen efter tidigare konjunkturtoppar eftersom konjunkturen vände ner igen redan i början av 2011. Löneandelen i Sverige är för närvarande konjunkturrellt hög.**

Löneandelen visar hur stor andel av förädlingsvärdet i ekonomin som utgörs av arbetskostnader. Löneandelens konjunkturella utveckling är av intresse då löneandelen bland annat används i bedömningen av efterfrågan på arbetskraft. Om löneandelen ökar innebär det att arbetskostnaderna ökar i en snabbare takt än produktionsvärdet. Om löneandelen minskar innebär det omvänt att arbetskostnaden växer i en långsammare takt än produktionsvärdet. En hög löneandel betyder att företagets vinstandel är låg, vilket bland annat håller tillbaka efterfrågan på arbetskraft från företagen.

#### DEKOMPONERING AV LÖNEANDELEN I REAL ARBETSKOSTNAD PER TIMME OCH PRODUKTIVITET

Löneandelen är definierad som arbetskostnader (summan av lön, löneberoende produktionsskatter och kollektiva avgifter) delat med förädlingsvärdet (FV) i löpande priser (LP):

$$\text{Löneandel} = \frac{\text{Arbetskostnad}}{\text{Förädlingsvärde(LP)}}$$

Förädlingsvärdets utveckling kan delas upp i pris- och volymutveckling. Volymutvecklingen avser utvecklingen av förädlingsvärdet i fasta priser (FP).

$$\text{Förädlingsvärde(LP)} = \text{FVpris} \times \text{Förädlingsvärde(FP)}$$

Genom att dela både täljaren och nämnaren i löneandelen med antalet arbetade timmar så kan löneandelen uttryckas som arbetskostnaden per timme delat med förädlingsvärdepriset (FVpris) multiplicerad med produktiviteten:

$$\text{Löneandel} = \frac{\text{Arbetskostnad per timme}}{\text{FVpris} \times \text{Produktivitet}}$$

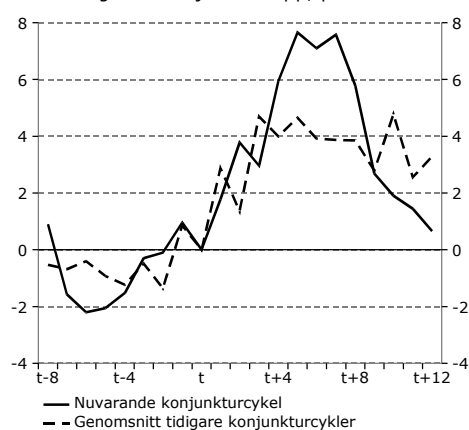
Genom att även dela täljaren och nämnaren med förädlingsvärdepriset fås ett uttryck för den reala arbetskostnaden per timme i förhållande till produktiviteten, det vill säga hur mycket som producerats per arbetad timme:

$$\text{Löneandel} = \frac{\text{Real arbetskostnad per timme}}{\text{Produktivitet}}$$

Med detta uttryck dekomponeras utvecklingen i löneandelen för Sverige och USA i förändringar i den reala arbetskostnaden per timme och förändringar i produktiviteten.<sup>81</sup> Löneandelen i näringslivet stiger om den reala arbetskostnaden per timme ökar snabbare än produktiviteten. Ökar den reala arbetskostnaden per timme långsammare än produktiviteten innebär det omvänt att löneandelen faller. Löneandelen i både Sverige och USA förefaller vara kontracyklisk och stiger initialt i samband med en nedgång i den aggregerade efterfrågan. Det sker troligen både till följd av att företagen, frivilligt eller ofrivilligt, väljer att behålla mer personal än vad efterfrågan kräver, så kallad *labour hoarding*, men även för att löner på kort sikt är trögrörliga. Det medför att produktiviteten i samband med en nedgång i efterfrågan initialt utvecklas svagt och att de reala arbetskostnaderna per timme ökar.

**Diagram 65 Löneandel Sverige**

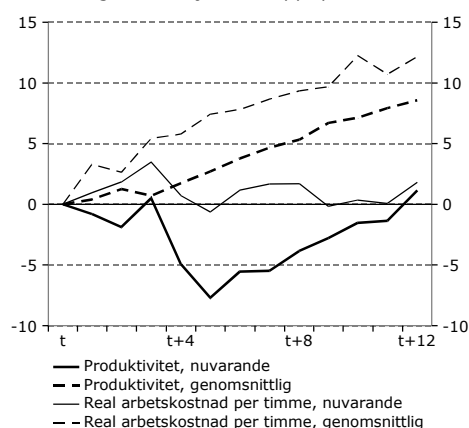
Förändring från konjunkturtopp, procentenheter



Källor: SCB och Konjunkturinstitutet.

**Diagram 66 Nuvarande och genomsnittlig konjunkturcykel Sverige**

Förändring från konjunkturtopp, procentenheter



Källor: SCB och Konjunkturinstitutet.

#### SVAG PRODUKTIVITETSUTVECKLING I SVERIGE EFTER 2007

I Diagram 65 visas kvartalsdata över löneandelen i Sverige. ”Nuvarande konjunkturcykel” är indexerad till noll vid tidpunkten  $t$  som är konjunkturtoppen före finanskrisen i slutet av 2007.<sup>82</sup> Den streckade linjen visar ett genomsnitt för hur löneandelen utvecklats efter tidigare konjunkturtoppar sedan 1980.

Löneandelen i Sverige ökade initialt påtagligt i samband med den senaste konjunkturcykeln. Fem kvartal efter konjunkturtoppen hade löneandelen ökat med nästan 8 procentenheter (se Diagram 65). I Diagram 66 visas den reala arbetskostnaden per timme och produktiviteten efter den senaste konjunkturtoppen

<sup>81</sup> För Sverige används ej justerad data för löneandelen uttryckt till baspris i näringslivet som helhet publicerad av SCB i september 2013. För USA används ej justerad data för löneandelen uttryckt till baspris i näringslivet exklusive jordbrukssektorn.

<sup>82</sup> Serierna för Sverige och USA är indexerade till respektive lands konjunkturtoppar enligt OECD:s kvartalsvisa BNP-gap under perioden 1980–2013. För Sverige avser den senaste konjunkturtoppen fjärde kvartalet 2007. För USA avser den senaste konjunkturtoppen tredje kvartalet 2007.

samt som ett genomsnitt av utvecklingen efter tidigare konjunkturtoppar. Ökningen i löneandelen efter den senaste konjunkturtoppen är en kombination av att den reala arbetskostnaden per timme fortsatte öka samtidigt som produktiviteten utvecklades svagt (se Diagram 66).

Utvecklingen efter den senaste konjunkturtoppen är väldigt olik utvecklingen efter tidigare konjunkturtoppar. I synnerhet har produktiviteten utvecklats svagare än tidigare. Förädlingsvärdet föll dramatiskt under perioden 2008–2009 men antalet arbetade timmar minskade inte alls lika mycket, vilket innebar ett kraftigt fall i produktiviteten. Efter fem kvartal började produktiviteten återhämta sig något samtidigt som utvecklingen i den reala arbetskostnaden per timme utvecklades svagare. Den svaga utvecklingen i de reala arbetskostnaderna per timme förklaras främst av att förädlingsvärdepriserna ökade kraftigt under perioden. Vid tidpunkten  $t+12$ , det vill säga i slutet av 2010, var både produktiviteten och den reala arbetskostnaden per timme tillbaka på ungefär samma nivå som vid tidpunkten  $t$ . Jämfört med utvecklingen efter tidigare konjunkturtoppar så hade löneandelen vid tidpunkten  $t+12$  fallit tillbaka mer efter den senaste konjunkturtoppen (se Diagram 65).

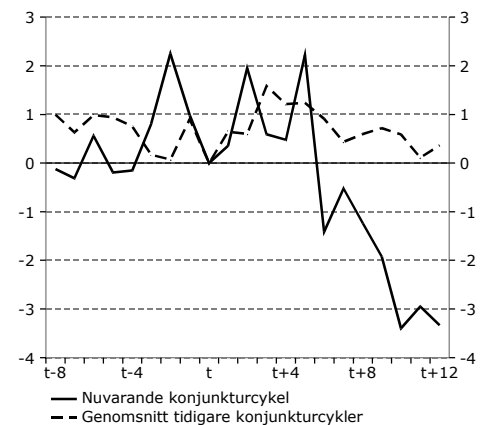
Sammantaget har produktivetsutvecklingen varit väldigt svag i Sverige efter 2007, både av konjunkturella och strukturella skäl. Till följd av en hög ökningstakt för förädlingsvärdepriserna under perioden har emellertid de reala arbetskostnaderna per timme utvecklats långsamt, vilket inneburit att löneandelen vid tidpunkten  $t+12$  har fallit tillbaka.

#### SVAG UTVECKLING AV DE REALA ARBETSKOSTNADERNA PER TIMME I USA

Löneandelen i USA ökade något efter den senaste konjunkturtoppen, men föll sedan snabbt tillbaka och var efter fem kvartal till och med lägre än vid konjunkturtoppen (se Diagram 67). Den initiala ökningen i löneandelen var, liksom i Sverige, både ett resultat av att den reala arbetskostnaden per timme fortsatte att öka samtidigt som att produktiviteten utvecklades svagt (se Diagram 68). Förädlingsvärdet föll kraftigt i samband med finanskrisen även i USA. Den stora skillnaden mot utvecklingen i Sverige är dock att antalet arbetade timmar minskade betydligt mer (se Diagram 69), vilket innebar att produktiviteten utvecklades starkare i USA. Produktiviteten påbörjade en stabil uppgång redan vid tidpunkten  $t+6$ . Den reala arbetskostnaden per timme har därefter utvecklats svagare än produktiviteten, vilket resulterat i att löneandelen minskat (se Diagram 67). Vid tidpunkten  $t+12$  var löneandelen drygt 3 procent lägre än före konjunkturnedgången.

**Diagram 67 Löneandel USA**

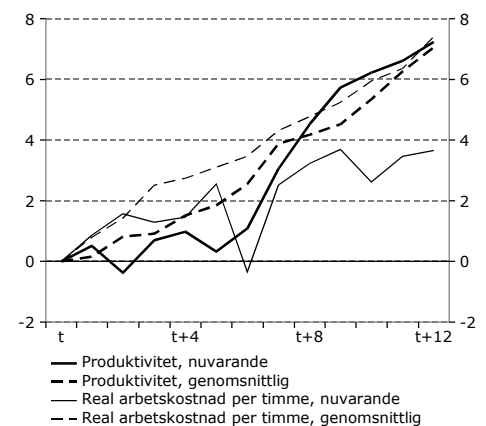
Förändring från konjunkturtopp, procentenheter



Källa: Bureau of Labor Statistics.

**Diagram 68 Nuvarande och genomsnittlig konjunkturcykel USA**

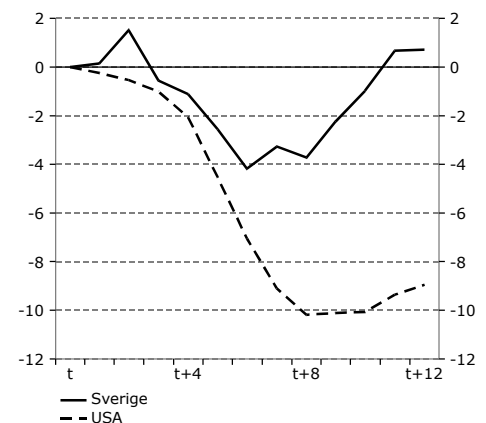
Förändring från konjunkturtopp, procentenheter



Källa: Bureau of Labor Statistics.

**Diagram 69 Arbetade timmar i näringslivet i Sverige och USA**

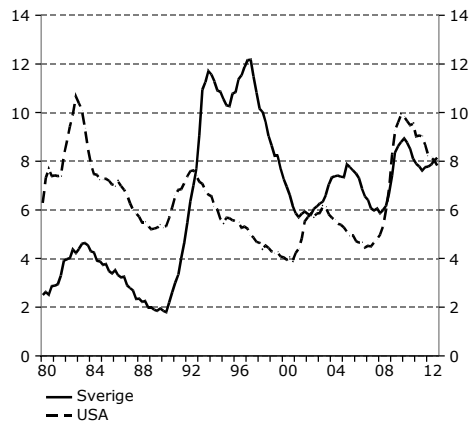
Förändring från senaste konjunkturtopp, procentenheter



Källor: Bureau of Labor Statistics och SCB.

**Diagram 70 Arbetslöshet i Sverige och USA**

Procent av arbetskraften, säsongrensade kvartalsvärden



Källor: Bureau of Labor Statistics och SCB.

Jämfört med utvecklingen efter tidigare konjunkturtoppar så var uppgången i löneandelen efter den senaste konjunkturtoppen endast marginellt större och i relation till Sverige förefaller det vara ett svagt konjunktorellt mönster i USA:s löneandel (se Diagram 67). Produktiviteten utvecklades initialt svagare efter den senaste konjunkturtoppen även i USA jämfört med utvecklingen efter tidigare konjunkturtoppar (se Diagram 68). Efter åtta kvartal hade emellertid produktiviteten växt mer jämfört med efter tidigare konjunkturtoppar. Utvecklingen i USA efter 2007 skiljer sig betydligt från tidigare konjunkturtoppar då den reala arbetskostnaden per timme utvecklats i linje med produktiviteten och löneandelen ungefär tagit sig tillbaka till sin ursprungliga nivå vid tidpunkten  $t+12$  (se Diagram 67 och Diagram 68). Den nuvarande lågkonjunkturen är betydligt mer utdragen än tidigare och arbetslösheten i USA är på en historiskt hög nivå (se Diagram 70). Den svaga arbetsmarknaden skulle kunna vara en förklaring till att de reala arbetskostnaderna per timme utvecklats svagt, då en hög arbetslöshet normalt innebär en försämrad förhandlingsposition för arbetstagarna.

Sammanfattningsvis förefaller konjunkturen tidigare ha haft väldigt lite påverkan på USA:s löneandel. Efter 2007 har produktiviteten utvecklats starkare i USA, både jämfört med Sverige och tidigare konjunkturtoppar, till följd av att antalet arbetade timmar minskat kraftigt. I relation till produktivitetsutvecklingen har de reala arbetskostnaderna per timme utvecklats svagt, vilket inneburit att löneandelen fallit.

**UTVECKLINGEN I LÖNEANDELEN ÄR KONTRACYKLISK**

Som framgår ovan varierar löneandelen över konjunkturcykeln. Löneandelen i USA och i synnerhet i Sverige har stigit under ett antal kvartal efter tidpunkten  $t$  både efter den senaste konjunkturtoppen och efter de tidigare konjunkturtopparna. I samband med en nedgång i den aggregerade efterfrågan stiger löneandelen både till följd av *labour hoarding*, men även för att löner på kort sikt är trögrörliga, vilket medför att produktiviteten initialt utvecklas svagt och att de reala arbetskostnaderna per timme fortsätter att öka i ungefär oförändrad takt.

Efter ett antal kvartal med förhöjd löneandel började löneandelen falla tillbaka efter den senaste konjunkturtoppen i både Sverige och USA. Detta är normalt när sysselsättning eller löner anpassas till den rådande efterfrågan, eller efterfrågan på nytt tar fart och de lediga resurserna används för att öka produktionen. Hur snabbt löneandelen faller tillbaka varierar dock avsevärt. USA har, både efter tidigare toppar men i synnerhet efter den senaste konjunkturtoppen, anpassat antalet arbetade timmar relativt snabbt till efterfrågan (se Diagram 71 och Diagram 73),

medan graden av *labour hoarding* varit betydligt större i Sverige. Hur snabbt och kostnadseffektivt det är möjligt att anpassa personalstyrkan till den rådande efterfrågan samt hur fort det går att sänka de reala arbetskostnaderna beror på flera faktorer. Arbetsmarknadslagstiftningen är sannolikt en viktig faktor då exempelvis det svenska anställningsskyddet gör det kostsamt för företag att minska sin personalstyrka genom uppsägning.<sup>83</sup> Det innebär att det kan vara rationellt för svenska företag att behålla personal om efterfrågan viker tillfälligt.

### UTVECKLINGEN EFTER 2007 SKILJER SIG FRÅN HISTORISKA MÖNSTER

Utvecklingen i löneandelen efter den senaste konjunkturtoppen skiljer sig från utvecklingen efter tidigare konjunkturtoppar. Löneandelen har initialt stigit mer i den här konjunkturedgången, i synnerhet i Sverige, jämfört med tidigare konjunkturedgångar. Utvecklingen därefter skiljer sig också åt, både mellan länderna men även jämfört med utvecklingen efter tidigare konjunkturtoppar. En delförklaring är att den senaste konjunkturedgången drabbat länderna olika, men för att omfattningen på den senaste nedgången är väldigt stor jämfört med tidigare nedgångar. I Diagram 72 visas BNP-gapet för Sverige och USA. Enligt OECD vidgades BNP-gapet i Sverige mer än i USA i samband med finanskrisen, men det hade också återhämtat sig mer tre år senare. Den snabba nedgången i efterfrågan 2008–2009 och återhämtningen 2010 kan sannolikt delvis förklara varför graden av *labour hoarding* blev så omfattande i Sverige. I en jämförelse av förädlingsvärdet var USA fortfarande på en lägre nivå vid tidpunkten  $t+12$  än före konjunkturtoppen, medan produktionen i Sverige hade återhämtat sig (se Diagram 73).

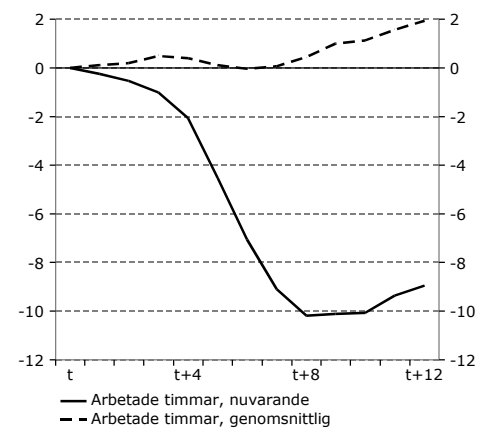
Den ekonomiska utvecklingen under perioden 2007–2009 är unik i ett historiskt perspektiv då resursutnyttjandet i ekonomin föll väldigt snabbt (se Diagram 72). Konjunkturinstitutet har gjort bedömningen att den senaste konjunkturedgången även påverkat underliggande faktorer i ekonomin såsom den potentiella produktivitetstillväxten, till följd av att införandet ny teknologi påverkats negativt.<sup>84</sup> Det har inneburit en historiskt låg produktivitetstillväxt och initialt en kraftigt förhöjd löneandel i Sverige. Den svaga produktivetsutvecklingen har emellertid sammanfallit med en period av hög ökningstakt i förädlingsvär-

<sup>83</sup> Uppsägning och uppsägningstid är reglerat i lagen om anställningsskydd (LAS). Uppsägningstiden enligt LAS uppgår till minst en månad vid en tillsvidareanställning och ökar med anställningstiden. I kollektivavtal kan även en längre uppsägningstid gälla än vad LAS stipulerar.

<sup>84</sup> Se fördjupningen "Produktiviteten 2007–2011 och implikationer för framtiden" i Konjunkturinstitutet (2012).

**Diagram 71 Nuvarande och genomsnittlig konjunkturcykel i USA**

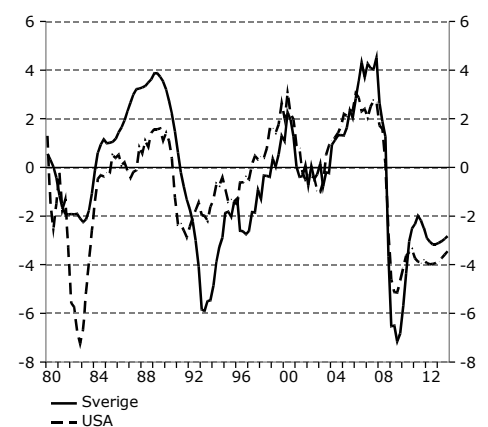
Förändring från konjunkturtopp, procentenheter



Källa: Bureau of Labor Statistics.

**Diagram 72 BNP-gap i Sverige och USA**

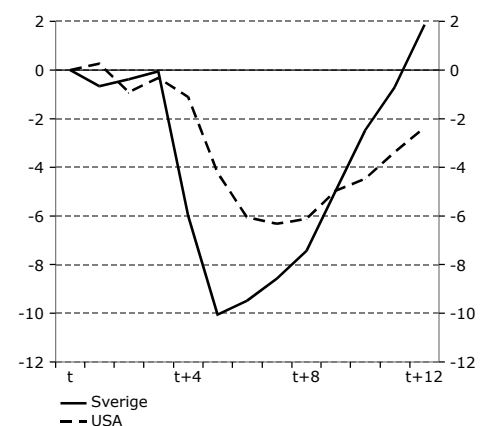
Procent av potentiell BNP, säsongsrensade kvartalsvärden



Källa: OECD.

**Diagram 73 Näringslivets förädlingsvärde i Sverige och USA**

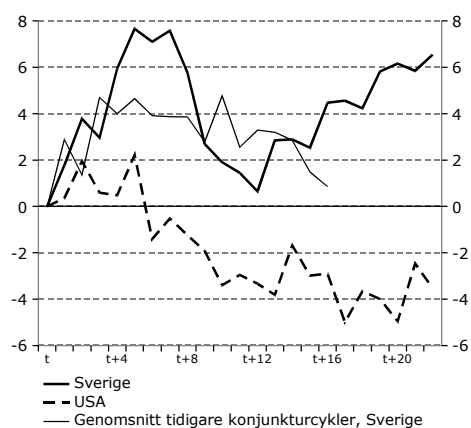
Förändring från senaste konjunkturtopp, procentenheter



Källor: Bureau of Labor Statistics och SCB.

**Diagram 74 Löneandel i Sverige och USA**

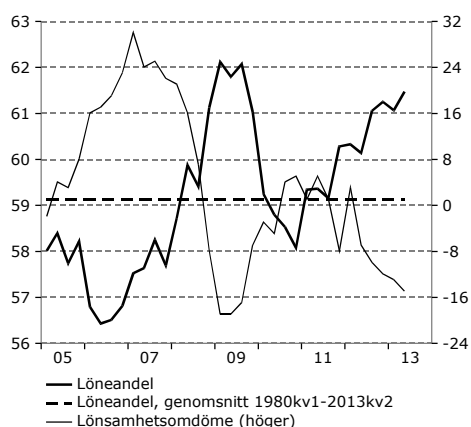
Förändring från konjunkturtopp, procentenheter



Källor: Bureau of Labor Statistics, SCB och Konjunkturinstitutet.

**Diagram 75 Löneandel och lönsamhetsomdöme i näringslivet i Sverige**

Procent respektive netttotal avvikelse från medelvärde, säsongsrensade kvartalsvärden



Källor: SCB och Konjunkturinstitutet.

depriserna, vilket gjort att de reala arbetskostnaderna per timme utvecklats dämpat och att löneandelen vid tidpunkten  $t+12$  de facto kommit ner till en lägre nivå jämfört med historiska mönster (se Diagram 65).

### LÖNEANDELEN I SVERIGE ÄR I DAGSLÄGET HÖGRE ÄN DET HISTORISKA GENOMSNITTET

Efter en tid av återhämtning fördjupades den internationella lågkonjunkturen i slutet av 2010 och i början av 2011 till följd av den europeiska statsskuldskrisen (se Diagram 72). Löneandelen i Sverige började då på nytt att öka, sannolikt på grund av förnyad *labour hoarding* (se Diagram 74). Löneandelen i Sverige har fortsatt att stiga medan löneandelen i USA fortsatt är på en lägre nivå än före 2007. Arbetslösheten är ur ett historiskt perspektiv hög i både Sverige och i USA, men har stigit mer i USA i samband med den senaste konjunkturedgången (se Diagram 70). Den svaga arbetsmarknaden skulle kunna vara en förklaring till att löneandelen är fortsatt låg i USA.

Under andra kvartalet 2013 var löneandelen i Sverige drygt 5 procentenheter högre än i slutet av 2007. I slutet av 2007 befann sig Sverige i en högkonjunktur med god lönsamhet inom företagen och en löneandel lägre än historiskt genomsnitt (se Diagram 75). Lönsamhetsomdömet är i dagsläget på en nivå under det historiska medelvärdet och löneandelen ligger på en nivå över det historiska medelvärdet. De reala arbetskostnaderna per timme har ökat mer än produktiviteten som ökat förhållandevis svagt under 2011 och 2012. De ekonomiska utsikterna är fortsatt relativt svaga och Konjunkturinstitutet bedömer att det dröjer ända till 2017 innan den svenska ekonomin är i konjunkturrell balans. I takt med att resursutnyttjandet i ekonomin ökar de närmaste åren faller löneandelen tillbaka, men har då legat på en hög nivå under en lång tid (se även kapitel 2).

## FÖRDJUPNING

### Konjunkturinstitutets definition av löneandelen

**I denna fördjupning ges en mer ingående beskrivning av hur löneandelen är definierad.**

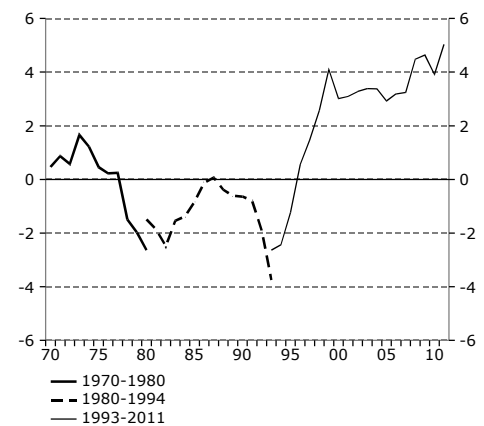
Löneandelen visar hur stor andel av produktionsvärdet (förädlingsvärdet) som utgörs av arbetskostnader. Konjunkturinstitutet definierar löneandelen som arbetskostnader (summan av lön, löneberoende skatter och kollektiva avgifter) delat med förädlingsvärdet i löpande priser till faktorpris.<sup>85</sup>

Förädlingsvärdet (produktionen) i ekonomin uttrycks antingen till baspris eller till faktorpris. Förädlingsvärdet till baspris mäter producenternas totala intäkter utan justering för övriga produktionsskatter och övriga produktionssubventioner. Förädlingsvärdet till faktorpris mäter producenternas totala intäkter efter att övriga produktionsskatter dragits bort och övriga produktionssubventioner räknats in. Gårdsstödet är ett exempel på en övrig produktionssubvention medan fordons- och fastighets-skatt är exempel på övriga produktionsskatter. Förädlingsvärdet till faktorpris ger därmed en mer rättvisande bild av hur stort värde som de facto finns att dela mellan kapitalägare och löntagare. Om nettot av övriga produktionsskatter och produktionssubventioner är skilt från noll så kommer förädlingsvärdet till baspris att skilja sig från förädlingsvärdet till faktorpris. Mäts löneandelen som arbetskostnader i förhållande till förädlingsvärdet till baspris så kommer löneandelen inte nödvändigtvis att ge en helt rättvisande bild av hur stor del av överskottet som löntagarna får ta del av.

Nettot av övriga produktionsskatter och produktionssubventioner har varierat över tid (se Diagram 76).<sup>86</sup> Under slutet av 1970-talet och i början av 1980-talet var produktionssubventionerna större än produktionsskatterna, så även under krisen på 1990-talet. Arbetskostnaderna i förhållande till förädlingsvärdet till baspris, där subventionerna inte ingår, ger då en högre löneandel än om arbetskostnaderna relateras till förädlingsvärdet till faktorpris.

**Diagram 76 Nettot av övriga produktionsskatter och produktionssubventioner**

Procent av näringslivets förädlingsvärde till baspris



Anm. Serierna för 1970–1980 och 1980–1993 är hämtade ur historiska SM från nationalräkenskaperna.

Källa: SCB och Konjunkturinstitutet.

<sup>85</sup> Till skillnad från SCB:s årsräkenskaper och EU-KLEMS adderar Konjunkturinstitutet löneberoende produktionsskatter (löneskatt) i arbetskostnaden.

<sup>86</sup> Serierna överlappar 1980 och 1993 till följd av att det saknas en sammanhållen historisk serie över nettot av övriga produktionsskatter och produktionssubventioner.

### **Offentlig sektor och branscher utan kostnadsbestämda priser ingår inte i den justerade löneandelen**

Produktionen i offentliga myndigheter beräknas i nationalräkenskaperna i huvudsak som summan av arbetskostnader och uppskattad kostnad för kapitalförslitning, vilket innebär att löneandelen per automatik är hög. Av den anledningen är det inte relevant att studera löneandelen för hela ekonomin. Analysen bör i stället fokusera på näringslivet. Löneandelen kan dock fluktuera betydligt i vissa branscher inom näringslivet där produktpriset inte beror på arbetskostnadsutvecklingen, utan i huvudsak på prisutvecklingen på världsmarknaden, eller på väder och tillgången på naturresurser då en del av bruttoöverskottet de facto är ersättning för mark och andra naturtillgångar. För att öka jämförbarheten exkluderas därför branscherna jordbruk, skogsbruk och fiske samt mineralutvinning och petroleumraffinaderier i jämförelsen av löneandelen. Andelen av utbildning samt hälso- och sjukvård som bedrivs i privat regi varierar mellan länder och över tid. Även dessa branscher har därför exkluderats i jämförelsen. Löneandelen i näringslivet bör också mätas exklusivt små- och fritidshusbranschen där löneandelen definitionsmässigt är lika med noll eftersom branschen inte har några anställda.

### **Justering för egenföretagares arbetskostnad**

Egenföretagares egentliga inkomst är en blandning av kapital- och löneinkomst, men i nationalräkenskaperna registreras inkomsten enbart som driftsöverskott, det vill säga kapitalinkomst. För att inte förändringar i löneandelen ska vara ett resultat av förändringar i sammansättningen mellan anställda och företagare är det viktigt att göra justeringar för andelen arbetstimmar utförda av egenföretagare. Praxis är att anta att egenföretagarnas löneinkomst per timme är densamma som genomsnittet för de anställda.<sup>87</sup> I justeringen för andelen arbetstimmar utförda av egenföretagare antas att egenföretagarna har samma timarbetskostnad som genomsnittet för de anställda i respektive bransch. Justeringen är särskilt viktig om det skett stora förändringar i andelen egenföretagare över tid.

---

<sup>87</sup> Se exempelvis OECD (2012).