

## FÖRDJUPNING

### Framåtblickande indikatorer för byggproduktionen

**Konfidensindikatorn för byggverksamhet i Konjunkturbarometern har det senaste året legat under det historiska medelvärdet. Samtidigt har byggproduktionen enligt nationalräkenskaperna utvecklats betydligt starkare än under tidigare perioder då konfidensindikatorn har varit på motsvarande nivå. I den här fördjupningen undersöks sambandet mellan byggproduktionen enligt nationalräkenskaperna och konjunkturbarometern för byggverksamhet.**

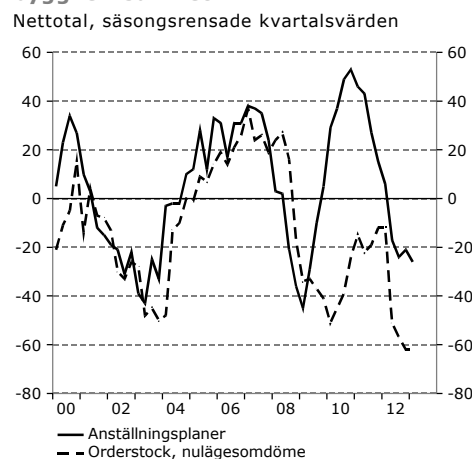
Den huvudsakliga källan till Konjunkturinstitutets branschvisa produktionsprognoser är en input/outputmodell som tar hänsyn till sambanden mellan produktion, import och efterfrågan. Modellen är statisk så till vida att den baseras på fasta årliga koefficienter från den senaste årsberäkningen enligt nationalräkenskaperna. Konjunkturinstitutet bygger också i varierande utsträckning prognoserna på information från olika ledande indikatorer, exempelvis från Konjunkturbarometern. En ledande indikator innehåller information om hur en annan variabel kommer att utvecklas i framtiden. Konjunkturbarometern används som ett komplement i de branschvisa produktionsprognoserna, bland annat för byggproduktionen.

#### KONFIDENSINDIKATORN FÖR BYGGVERKSAMHET OCH BYGGPRODUKTIONEN ENLIGT NATIONALRÄKENSKAPERNA DE SENASTE KVARTALEN

Konfidensindikatorn för byggverksamhet är en sammanvägning av nulägesomdömet för orderstocken samt förväntningar på antalet anställda i Konjunkturbarometern (se diagram 174).<sup>81</sup> Konfidensindikatorn för byggverksamhet har under ett antal kvartal legat på en nivå under det historiska genomsnittet. Samtidigt har byggproduktionen enligt nationalräkenskaperna utvecklats betydligt starkare än under tidigare perioder då konfidensindikatorn har varit på motsvarande nivå (se diagram 175). Att utvecklingen skiljer sig åt tyder på att konfidensindikatorn i nuläget inte är någon bra indikator för utvecklingen av byggproduktionen. Konjunkturbarometern innehåller emellertid fler variabler som också kan tänkas innehålla värdefull information. Bland annat tillfrågas byggföretagen om byggandet, både utfall och förväntningar.

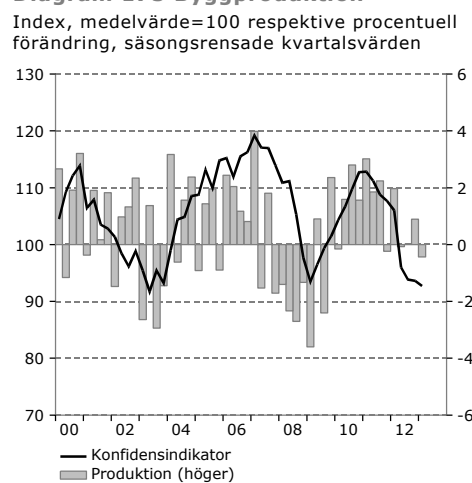
<sup>81</sup> Valet av ingående variabler i de olika konfidensindikatorerna är harmoniserat på EU-nivå och styrs av Europeiska kommissionen, generaldirektoratet för ekonomi och finans.

**Diagram 174** Ingående variabler i konfidensindikatorn för byggverksamhet



Källa: Konjunkturinstitutet.

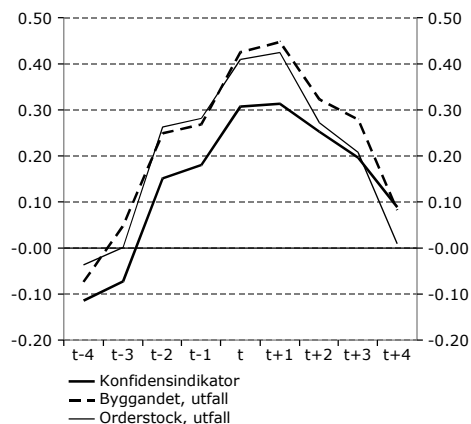
**Diagram 175** Byggproduktion



Källor: SCB och Konjunkturinstitutet.

### Diagram 176 Ledande indikatorer ur konjunkturbarometern för byggproduktionen

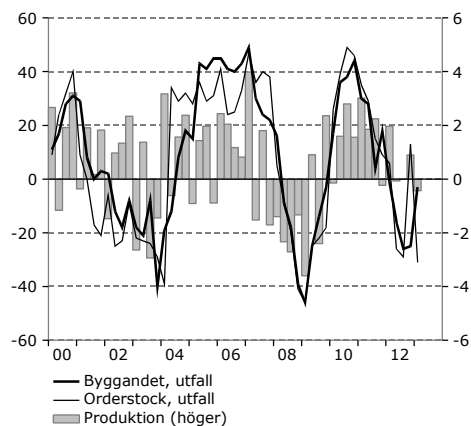
Korrelation med procentuell förändring av byggproduktionen vid olika tidpunkter, kvartalsvärden



Källa: Konjunkturinstitutet.

### Diagram 177 Byggproduktion

Nettototal respektive procentuell förändring, säsongrensade kvartalsvärden



Källor: SCB och Konjunkturinstitutet.

En analys av samvariationen mellan de olika serierna för byggverksamhet i Konjunkturbarometern och byggproduktionen enligt nationalräkenskaperna visar att den högsta korrelationen med kvartalsförändringen i byggproduktionen vid tidpunkten  $t+1$  är utfall för orderstocken och utfall för byggandet (se diagram 176).<sup>82</sup> Konfidensindikatorn har också sin högsta korrelation med byggproduktionen vid tidpunkten  $t+1$  men korrelationskoefficienten är lägre. De ingående variablerna i konfidensindikatorn – nulägesomdömet för orderstocken samt förväntningarna på antalet anställda – har högst korrelationskoefficienter vid tidpunkten  $t+2$  (0,19) respektive vid tidpunkten  $t$  (0,42).<sup>83</sup>

För att prognostisera byggproduktionens utveckling förefaller utfall för byggandet och utfall för orderstocken i Konjunkturbarometern innehålla mest värdefull information (se diagram 177). Att dessa variabler har högst korrelation med byggproduktionen innebär dock inte nödvändigtvis att de har bättre prognosförmåga än övriga variabler i Konjunkturbarometern. En prognosutvärdering av en enkel modell där den kvartalsvisa förändringen i byggproduktionen förklaras av byggproduktionen i föregående period och en indikator, visar att samtliga testade indikatorer (utfall för orderstocken, utfall för byggandet, nulägesomdömet för orderstocken, anställningsplaner samt konfidensindikatorn) har bättre prognosförmåga än en enkel autoregressiv modell (AR1) på två kvartals sikt. Bäst prognosförmåga av de utvärderade barometervariablerna har utfall för orderstocken.

Sammanfattningsvis är den kvartalsvisa förändringen i byggproduktionen väldigt volatil och därmed svår att prognostisera. Även om ingen av barometerserierna kan förklara produktionsutvecklingen i byggbranschen särskilt väl förefaller utfall för orderstocken vara en bättre ledande indikator än konfidensindikatorn för byggverksamhet.

<sup>82</sup> Tidpunkten  $t$  avser den samtida korrelationen, medan tidpunkten  $t+1$  avser korrelationen mellan barometervariabeln och byggproduktionen enligt nationalräkenskaperna ett kvartal framåt i tiden.

<sup>83</sup> Skattningarna är gjorda för perioden kvartal 2 1993 till kvartal 1 2013.