

FÖRDJUPNING

Det svenska bytesförhållandets utveckling åren 1998–2012

Mellan 1998 och 2005 försämrades det svenska bytesförhållandet med nära 10 procent. Därefter har bytesförhållandet varit nära nog konstant. Fallet förklaras i huvudsak av de kraftiga råoljeprishöjningarna. Under de inledande åren bidrog även prisutvecklingen på teleprodukter till bytesförhållandets försämring. Mätt över hela tidsperioden har teleprodukterna dock inte bidragit till någon försvagning av bytesförhållandet.

BYTESFÖRHÅLLET VISAR HUR EXPORTPRISET UTVECKLATS I FÖRHÅLLANDE TILL IMPORTPRISET

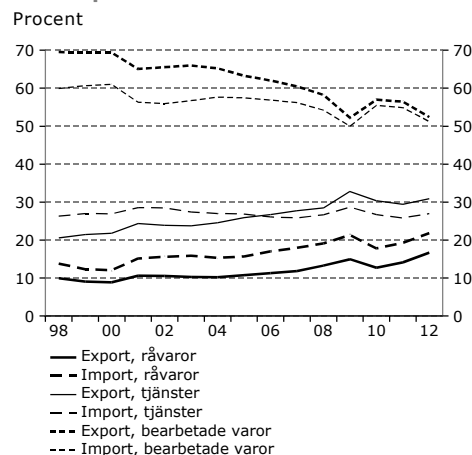
Bytesförhållandet visar hur priset på exporterade varor och tjänster har utvecklats jämfört med priset på importerade varor och tjänster.¹⁰⁰ Om bytesförhållandet faller betyder detta att exportpriset har utvecklats svagare än importpriset. Allt annat lika innebär en sådan utveckling att det krävs en större exportvolym för att betala för en lika stor importvolym som tidigare. Detta skulle kunna uttryckas som att värdet av exportindustrins produktion har devalverats och att inkomsterna i landet därmed blir mindre. I nationalräkenskaperna kommer detta att redovisas som att förädlingsvärdepriset, eller BNP-deflatoren, blir lägre. BNP i löpande pris blir lägre och därmed också nationalinkomsten. I den mån företagen söker kompensation för sina krympande vinster kommer även det reala löneutrymmet att minska.

I den här fördjupningen analyseras hur olika aggregat av produkter har bidragit till såväl export- som importprisutvecklingen och därigenom till bytesförhållandets utveckling. I ett första steg delas produkterna upp i råvaror, bearbetade varor och tjänster.¹⁰¹ Därefter görs en finare indelning i syfte att ytterligare ringa in vad som förklarar bytesförhållandets utveckling inom respektive aggregat. Denna indelning är baserad på en kombination av bedömd analytisk relevans och andel av utrikeshandeln.

¹⁰⁰ Priserna mäts med implicita deflatorer enligt nationalräkenskaperna. Dessa finns tillgängliga från och med 1998 på den detaljerade nivå som analyseras här.

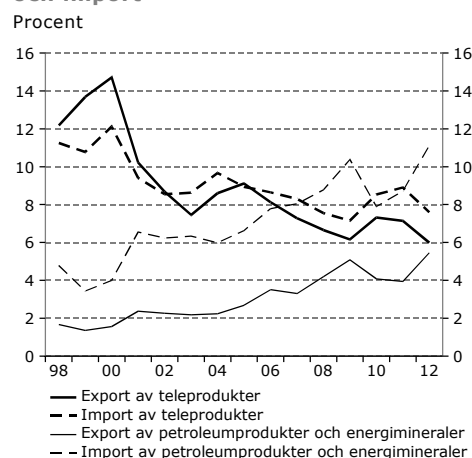
¹⁰¹ Varor definieras som SPIN 01-39 medan tjänster utgörs av SPIN 41-99. Enligt gängse uppdelning utgörs råvaror av SPIN 01-12, 16.1, 17.11, 19, 24.4-5, 35-39. Övriga varor utgör vad som definieras som bearbetade varor. SPIN står för Standard för svensk produktindelning efter näringsgren. Näringsgrenen i sin tur beskrivs enligt SNI som är standard för klassificering av produktionsenheter.

Diagram 197 Andelar av total export och import



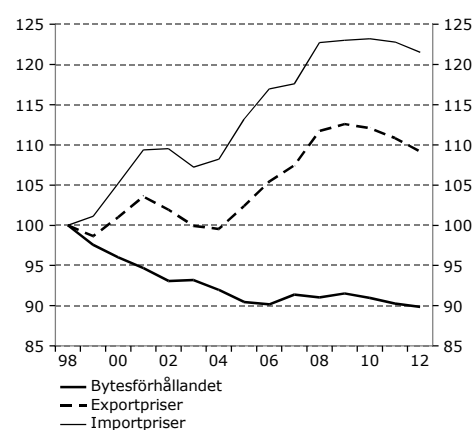
Källor: SCB och Konjunkturinstitutet.

Diagram 198 Andelar av total export och import



Källor: SCB och Konjunkturinstitutet.

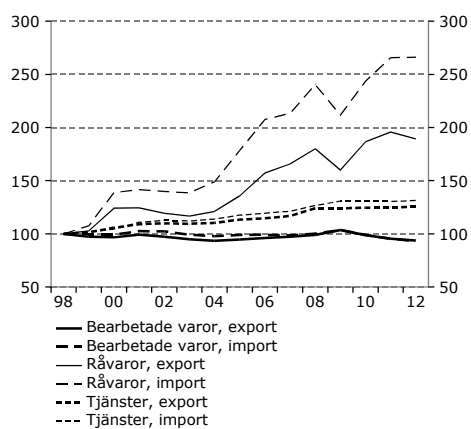
Diagram 199 Bytesförhållandet samt export- och importprisutvecklingen Index 1998=100



Källor: SCB och Konjunkturinstitutet.

Diagram 200 Export- och importprisutveckling

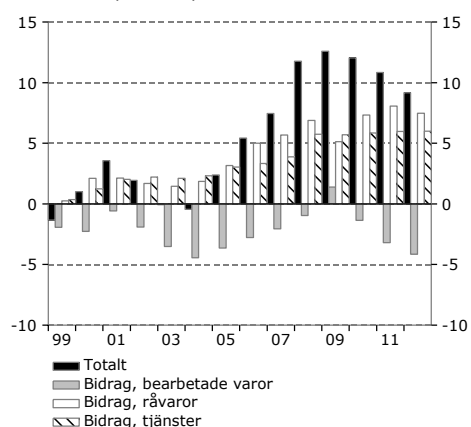
Index 1998=100



Källor: SCB och Konjunkturinstitutet.

Diagram 201 Exportprisutveckling, kumulativt sedan 1998

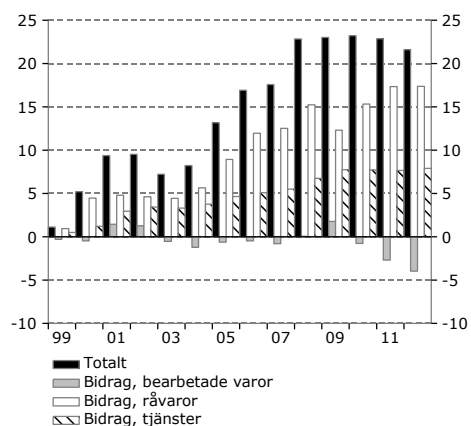
Procent respektive procentenheter



Källor: SCB och Konjunkturinstitutet.

Diagram 202 Importprisutveckling, kumulativt sedan 1998

Procent respektive procentenheter



Källor: SCB och Konjunkturinstitutet.

PRISFÖRÄNDRING OCH VIKT GER PRODUKTENS BIDRAG TILL BYTESFÖRHÅLLENDETS UTVECKLING

Utöver de rena prisförändringarna är det respektive produkts andel av den totala exporten eller importen som bestämmer i vilken utsträckning produkten påverkar bytesförhållandet. En produkt som utgör en större andel av den totala handeln med utlandet påverkar förstas den samlade prisutvecklingen mer än produkter som utgör en mindre andel. Produktens prisförändring vägd med dess andel av den totala exporten eller importen utgör således dess bidrag till den samlade prisutvecklingen. En summering av dessa bidrag ger sedan det totala export- och importprisets utveckling, och vidare förändringen av bytesförhållandet. På tillräckligt disaggregerad produktnivå rör sig export- och importpris ungefär lika mycket, och det är då endast skillnader i respektive produkts andel av exporten och importen som driver förändringen av bytesförhållandet.

De olika produkternas andel av den totala exporten och importen har förändrats betydligt under den analyserade perioden och därmed även respektive produkts betydelse för den aggregerade prisutvecklingen. Råvarornas andel av såväl export- som av importvärde har nära nog fördubblats. En prisförändring för råvarorna påverkar alltså export- och importpriset nästan dubbelt så mycket nu som för 15 år sedan. Samtidigt har andelen bearbetade varor minskat rejält, men de utgör fortfarande mer än 50 procent av såväl exporten som av importen. De exporterade tjänsternas andel av exporten har ökat med ca 50 procent, medan tjänsteimporten har varit stabil som andel av importen (se diagram 197).

Vid en ytterligare nedbrytning är petroleumprodukter och råolja, samt teleprodukter två exempel på produktaggregat vars andelar av total export och import förändrats avsevärt mellan 1998 och 2012. Medan teleprodukterna minskat betydligt har oljornas andel ökat kraftigt (se diagram 198). Därmed har påverkan från prisförändringar på dessa produkter på den totala export- och importprisutvecklingen förändrats i motsvarande grad.

DRYGT 10 PROCENTS FÖRSVAGNING AV BYTESFÖRHÅLLENDET PÅ 14 ÅR

Mellan 1998 och 2012 har importpriserna stigit mer än dubbelt så mycket som exportpriserna gjort. Detta prisgap uppstod främst under periodens första hälft och därmed även försvagningen av bytesförhållandet. Efter 2005 har bytesförhållandet legat kvar på en nära nog oförändrad nivå. Därmed är bytesförhållandet 2012 drygt 10 procent svagare än 1998 (se diagram 199).

Betydelsen av denna försvagning av bytesförhållandet kan illustreras med hjälp av ett räkneexempel där exportpriset, allt annat lika, antas ha utvecklats på samma sätt som importpriset gjort. Exportvärdet 2012 skulle då ha varit närmare 200 miljarder kronor högre. Därmed skulle även BNP ha varit nära 200 miljarder kronor högre, vilket motsvarar ca 20 000 kronor per capita. Beräkningen är bara ett räkneexempel då vi här bortser från alla dynamiska effekter av den annorlunda prisutvecklingen, men illustrerar ändå att bytesförhållandets utveckling är viktig för nationalinkomsten.

DET ÄR FRÄMST RÅVARORNA SOM HAR DRIVIT UPP EXPORT- OCH IMPORTPRISERNA

När handeln med utlandet delas upp i handel med råvaror, bearbetade varor och tjänster finner man att det är råvarorna som sticker ut med kraftiga prisökningar. Mellan 1998 och 2012 steg priset på exporterade råvaror med 89 procent, eller med i genomsnitt 4,6 procent om året. På importerade råvaror steg priset med hela 166 procent, eller med i genomsnitt 7,2 procent per år. På exporterade och importerade tjänster steg priserna med drygt 25 respektive 31 procent, medan motsvarande priser på bearbetade varor sjönk med 6,5 respektive 7,1 procent (se diagram 200).

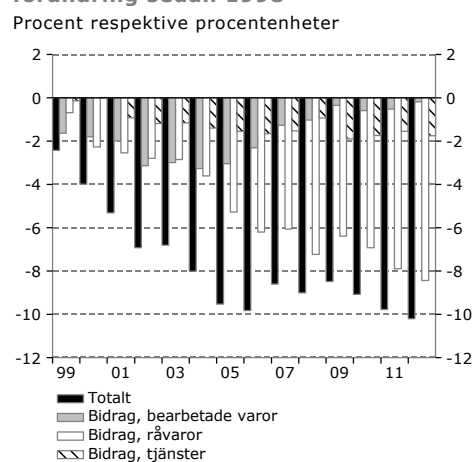
Sammantaget innebar detta att exportpriset totalt steg med 9,1 procent mellan 1998 och 2012 och det största bidraget till denna prisökning kommer från råvarorna, nära 7,5 procentenheter. Tjänsterna spädde på prisutvecklingen med ytterligare 6 procentenheter medan utvecklingen för bearbetade varor verkade sänkande på exportpriset med drygt 4 procentenheter (se diagram 201).

Samtidigt steg importpriserna med totalt 21,5 procent och i än högre grad än för exporten var det råvarorna som drev denna utveckling. Bidraget från råvarorna till importprisökningen var över 17 procentenheter. Från de importerade tjänsterna var bidraget nära 8 procentenheter medan bearbetade varor höll tillbaka importprisutvecklingen med 4 procentenheter (se diagram 202).

ÄVEN DET FÖRSÄMRADE BYTESFÖRHÅLLET FÖRKLARAS AV RÅVARORNA

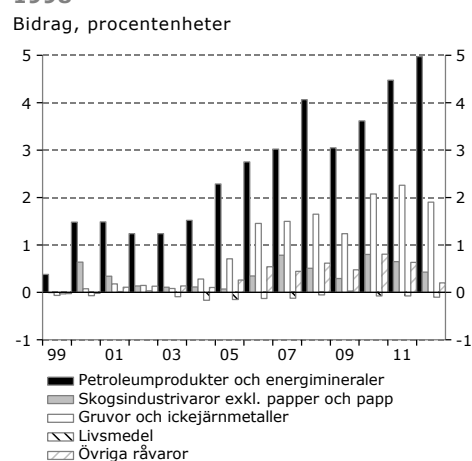
Även försämringen av bytesförhållandet förklaras i första hand av prisutvecklingen på råvaror. Råvarornas bidrag till försämringen var över 8 procentenheter, vilket motsvarar strax under 85 procent av periodens totala försämring. Övrig försämring av bytesförhållandet förklaras nästan helt av utvecklingen för utri-

Diagram 203
Bytesförhållandeutveckling, kumulativ förändring sedan 1998



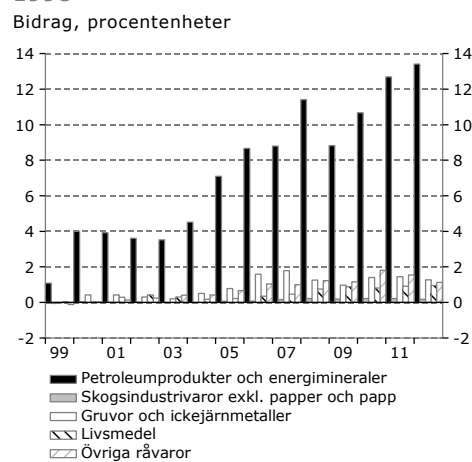
Källor: SCB och Konjunkturinstitutet.

Diagram 204 Exportprisutveckling, råvaror, kumulativ förändring sedan 1998



Källor: SCB och Konjunkturinstitutet.

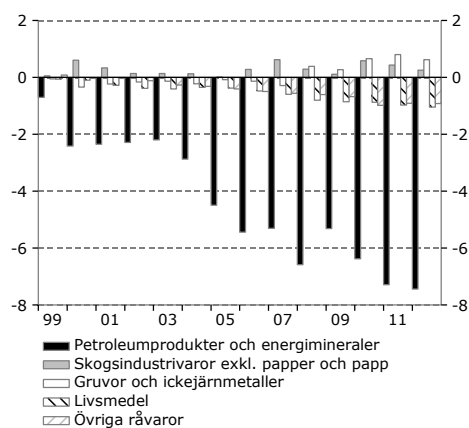
Diagram 205 Importprisutveckling, råvaror, kumulativ förändring sedan 1998



Källor: SCB och Konjunkturinstitutet.

Diagram 206
Bytesförhållandeutveckling, råvaror,
kumulativ förändring sedan 1998

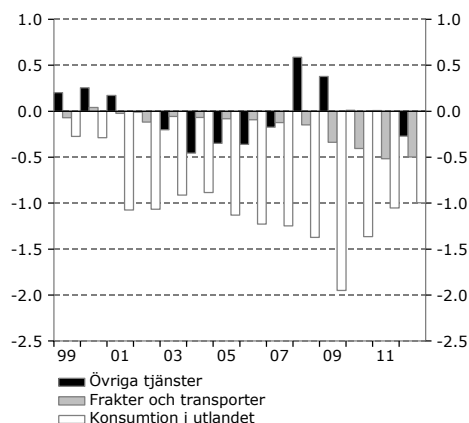
Bidrag, procentenheter



Källor: SCB och Konjunkturinstitutet.

Diagram 207
Bytesförhållandeutveckling, tjänster,
kumulativ förändring sedan 1998

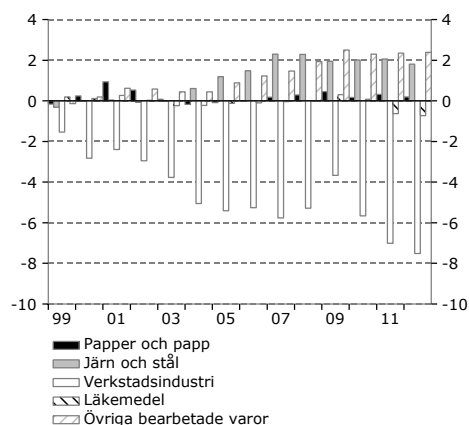
Bidrag, procentenheter



Källor: SCB och Konjunkturinstitutet.

Diagram 208 Exportprisutveckling,
bearbetade varor, kumulativ
förändring sedan 1998

Bidrag, procentenheter



Källor: SCB och Konjunkturinstitutet.

keshandeln med tjänster medan prisutvecklingen för bearbetade varor, sett över hela perioden, i stort sett lämnat bytesförhållandet opåverkat (se diagram 203). Men som också framgår av diagrammet innebar utvecklingen under periodens inledning negativa bidrag även från bearbetade varor.

RÅOLJAN STÅR FÖR DET MESTA AV RÅVARORNAS SNABBA PRISUTVECKLING

Den överlägset främsta orsaken till den starka prisutvecklingen för råvaror är prisutvecklingen på råolja och i förlängningen på petroleumprodukter. Petroleumprodukterna utgör drygt en tredjedel av råvaruexporten, men står för två tredjedelar, eller ca 5 procentenheter, av råvarornas bidrag till den totala exportprisutvecklingen. Malmer och ickejärnmetallvaror bidrar med ytterligare nära 2 procentenheter. Övriga råvaror har endast i begränsad utsträckning påverkat exportpriset under denna period (se diagram 204).

De stora prisökningarna på råolja och petroleumprodukter har påverkat importprisutvecklingen än mer än de påverkat exportpriserna. Förklaringen är förstas importen av råolja som 2012 ensamt utgjorde över en tredjedel av importen av råvaror och tillsammans med petroleumprodukterna drygt halva råvaruimporten. År 1998 svarade denna import för mindre än en tredjedel av råvaruimporten. Över 13 procentenheter av den totala importprisökningen mellan 1998 och 2012 beror på prisutvecklingen på råolja och petroleumprodukter. Övriga råvaror har var för sig bidragit med runt en procentenhet, eller mindre, till den samlade importprisökningen (se diagram 205).

Prisutvecklingen på råolja och petroleumprodukter förklarar således ca 75 procent av det drygt tioprocentiga fallet i bytesförhållandet efter 1998. Övriga råvaror har tillsammans bidragit med ytterligare en procentenhet till periodens försvagade bytesförhållande (se diagram 206).

BLAND TJÄNSTERNA ÄR DET FRÄMST RESEVALUTAN SOM FÖRSVAGAT BYTESFÖRHÅLLET

Bland tjänsterna är det i första hand de tjänster som ingår i aggregatet övriga tjänster som bidragit till exportens och importens prisutveckling.¹⁰² Den här typen av tjänster bidrog med 3,5 re-

¹⁰² Stora poster inom exporten av övriga tjänster (två tredjedelar av tjänsteexporten år 2012) är dataprogrammering och datakonsulttjänster, leasing av immateriell egendom och liknande, verksamheter som utövas av huvudkontor och konsulttjänster till företag samt merchanting. Stora poster inom importen av övriga tjänster (hälften av tjänsteimporten år 2012) är forskning och utveckling, verksamheter som utövas av huvudkontor och konsulttjänster till företag, dataprogrammering och datakonsulttjänster, arkitektverksamhet och teknisk konsultverksamhet samt uthyrning och leasing.

spektive 3,7 procentenheter av tjänsternas samlade påverkan på export- och importprisutvecklingen, men deras påverkan på bytesförhållandet har varit svag (se diagram 207).

Det som främst förklarar tjänsternas bidrag till försvagningen av bytesförhållandet är i stället att bidraget från prisutvecklingen på varor och tjänster som konsumerats utomlands varit större än bidraget från varor och tjänster som utländska medborgare konsumerat i Sverige.¹⁰³ Det negativa bidraget till bytesförhållandet följer av att importen av dessa tjänster har utgjort en större andel av den totala importen än vad motsvarande export gjort av exporten samtidigt som dessa priser stigit relativt snabbt.

DE SJUNKANDE PRISERNA PÅ BEARBETADE VAROR FINNS I VERKSTADSINDUSTRIN

Mellan 1998 och 2012 har priserna på exporterade och importerade bearbetade varor fallit med 6,5 respektive 7 procent. Sett över hela perioden har bidragen till totala exportens och importens prisutveckling varit negativa med ca 4 procentenheter (se diagram 201 och diagram 202). Det är näst intill uteslutande produkter från verkstadsindustrin¹⁰⁴ som förklarar prisfallen. I övrigt har bearbetade varor främst bidragit till prisökningar (se diagram 208 och diagram 209).

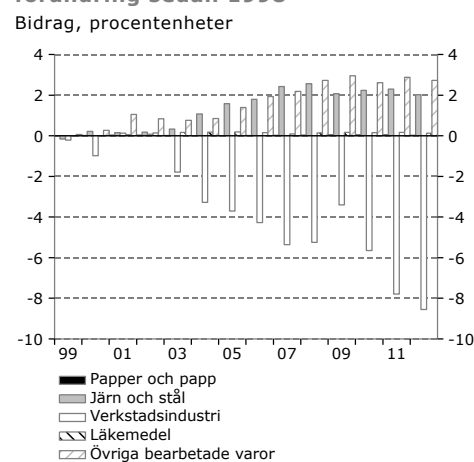
DEN SVAGA PRISUTVECKLINGEN PÅ VAROR FRÅN VERKSTADSINDUSTRIN BEROR PÅ TELEPRODUKTERNA

Prisfallen på produkter från verkstadsindustrin kan i sin tur spåras till en enskild bransch. Det är kraftigt fallande priser på teleprodukter som i praktiken står för hela prisfallet på såväl exporterade som importerade verkstadsprodukter och därmed för de negativa bidragen till exportens och importens totala prisutveckling. Från verkstadsindustrin i övrigt har bidragen till prisutvecklingen närmast uteslutande varit svagt positiva. Det kan dock konstateras att prisutvecklingen på varor från maskinindustrin bidragit till höjda exportpriser med 1,7 procentenheter (se diagram 210 och diagram 211).

BIDRAGEN FRÅN BEARBETADE VAROR TILL DET FÖRSVAGADE BYTESFÖRHÅLLET ÄR DOCK SMÅ

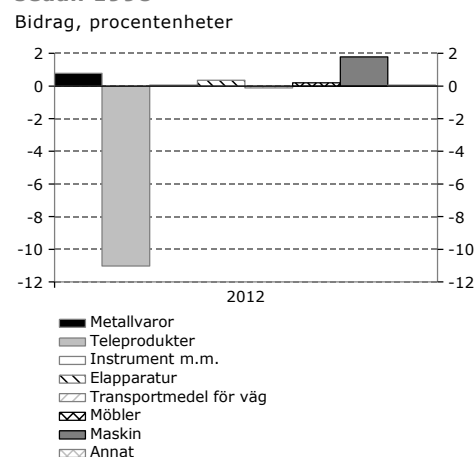
Sammantaget har bearbetade varor haft en närmast neutral inverkan på bytesförhållandet (se diagram 203). Pappers- och stålindustrin svarar var för sig för små och närmast obefintliga bi-

Diagram 209 Importprisutveckling, bearbetade varor, kumulativ förändring sedan 1998



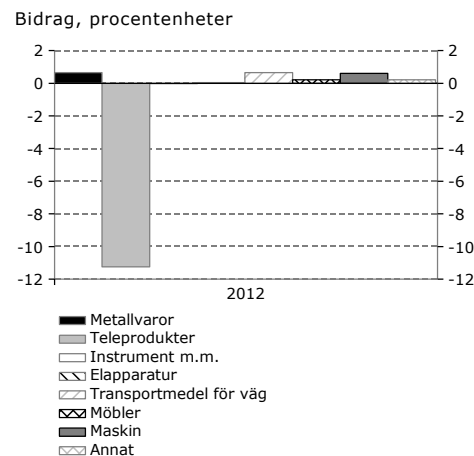
Källor: SCB och Konjunkturinstitutet.

Diagram 210 Exportprisutveckling, verkstadsvaror, kumulativ förändring sedan 1998



Källor: SCB och Konjunkturinstitutet.

Diagram 211 Importprisutveckling, verkstadsvaror, kumulativ förändring sedan 1998



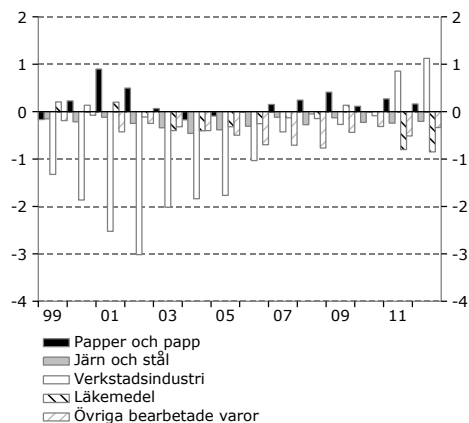
Källor: SCB och Konjunkturinstitutet.

¹⁰³ Denna post brukar även uttryckas som handel med resevaluta. Här kan även näthandel med utlandet ingå.

¹⁰⁴ SNI 25–33.

Diagram 212
Bytesförhållandeutveckling, bearbetade varor, kumulativ förändring sedan 1998

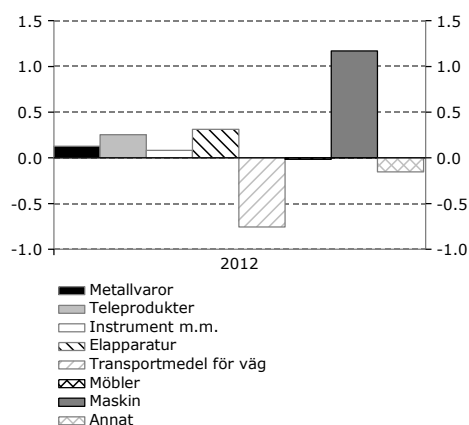
Bidrag, procentenheter



Källor: SCB och Konjunkturinstitutet.

Diagram 213
Bytesförhållandeutveckling, verkstadsvaror, kumulativ förändring sedan 1998

Bidrag, procentenheter



Källor: SCB och Konjunkturinstitutet.

drag. För produkter som produceras inom verkstadsindustrin är bidraget till bytesförhållandets utveckling positivt med ca 1 procentenhet. Ett stort prisfall för exporten av läkemedel 2011 innebar en försvagning av bytesförhållandet. Övriga bearbetade varor genererar tillsammans ett svagt negativt bidrag (se diagram 212).

Verkstadsindustrins positiva bidrag till bytesförhållandets utveckling under den här analyserade perioden förklaras till absolut största del av prisutvecklingen på produkter från maskinindustrin. Det största negativa bidraget kommer från handeln med vägfordon, inklusive delar till dessa fordon. Övriga verkstadsvaror har endast lämnat mindre negativa eller positiva bidrag, vilket gäller även för exporten och importen av teleprodukter för perioden som helhet (se diagram 213).¹⁰⁵

Under de första åren påverkade teleprodukterna bytesförhållandet i negativ riktning. Detta beroende dels på att priserna föll mer på exporterade teleprodukter och dels på att exporten av teleprodukter utgjorde en större andel av exporten än de importerade teleprodukterna utgjorde av importen. Såväl 2003 som 2004 föll dock priserna på importerade teleprodukter betydligt mer än de gjorde på exporten av teleprodukter, vilket innebar betydande positiva bidrag till bytesförhållandet dessa år. Därefter, mellan 2005 och 2012, har teleprodukterna sammantaget lämnat bytesförhållandet närmast oförändrat.

DET ÄR DYR RÅOLJA OCH DYRA PETROLEUMPRODUKTER SOM HAR URHOLKAT INKOMSTERNA

Stora prisökningar på råolja och petroleumprodukter förklarar alltså i mycket stor utsträckning försvagningen av bytesförhållandet mellan 1998 och 2012. Ovan beräknades att försvagningen grovt sett motsvarar en inkomstminskning på ca 20 000 kronor per capita 2012.

För att ytterligare illustrera råoljans och petroleumprodukternas påverkan på det svenska bytesförhållandet kan en utveckling beräknas för export- och importpriset där dessa produkter exkluderats. Prisutvecklingen för övriga exporterade produkter under perioden beräknas då till 4,1 procent att jämföra med de 9,1 procent som är utfallet för hela exporten. På motsvarande sätt beräknas en prisutveckling för övrig import till 7,7 procent att jämföra med utfallet på hela importen som är 21,6 procent. För dessa övriga produkter (94 procent av exporten och 88 procent av importen år 2012) föll bytesförhållandet med

¹⁰⁵ Något förenklat kan sägas att importen av teleprodukter i huvudsak utgörs av olika konsumtionsvaror som till exempel telefoner, datorer, tv-apparater, etc medan exporten av teleprodukter i dag främst består av infrastrukturlösningar för telekommunikationssystem.

3,4 procent i stället för med det faktiska utfallet på drygt 10 procent (se diagram 214).

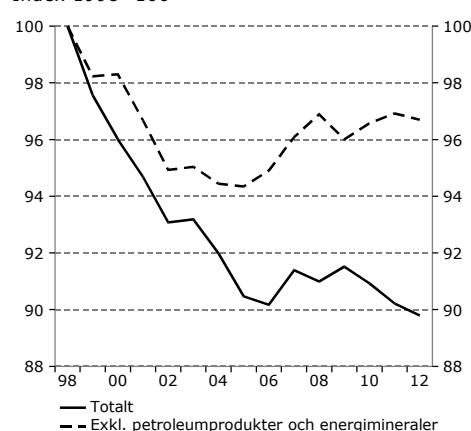
Även övriga råvaror, exklusive råolja och petroleumprodukter, har ökat betydligt i pris under den observerade perioden. Priset på exporterade övriga råvaror har ökat med drygt 36 procent och på importerade övriga råvaror med ca 45 procent. Om man i stället för den faktiska prisutvecklingen på råolja och petroleumprodukter antar en alternativ prisutveckling i paritet med prisutvecklingen på övriga importerade råvaror skulle, allt annat lika, nettot för handeln med utlandet bli drygt 60 miljarder högre än det faktiska utfallet för år 2012. Givet dessa antaganden har den väsentligt högre faktiska prisutvecklingen på råolja och petroleumprodukter inneburit en sänkning av BNP per capita år 2012 med knappt 7 000 kronor.

SAMMANFATTNING

Prisutvecklingen på råolja och petroleumprodukter förklarar nära 75 procent av den drygt tioprocentiga försvagningen av bytesförhållandet mellan 1998 och 2012. Övriga råvaror bidrar med ytterligare drygt en procentenhet. Prisutvecklingen på utrikeshandeln med tjänster har försvagat bytesförhållandet med knappt 2 procentenheter främst via relativt dyrare konsumtion utomlands. Under första delen av den här observerade tidsperioden innebar även utrikeshandeln med bearbetade varor att bytesförhållandet försämrades. Sett över hela perioden har dock dessa varor lämnat bytesförhållandet näst intill opåverkat.

Försämringen av bytesförhållandet har upphört från och med 2005 för att därefter ligga närmast stilla. Separerar man råolja och petroleumprodukter från övriga produkter finner man dock att prisutvecklingen på råolja och petroleumprodukter fortsatt att påverka bytesförhållandet i negativ riktning även efter 2005, men också att prisutvecklingen på övriga produkter i ungefär motsvarande utsträckning stärkt bytesförhållandet.

Diagram 214
Bytesförhållandeutveckling
Index 1998=100



Källor: SCB och Konjunkturinstitutet.