

FÖRDJUPNING

Äldres deltagande på arbetsmarknaden

De senaste tio åren har andelen personer som är 55 år eller äldre och deltar på arbetsmarknaden ökat markant. Konjunkturinstitutet bedömer att äldres deltagande fortsätter att öka också framöver. Den stigande trenden i äldres arbetskraftsdeltagande framöver leder till att potentiell sysselsättning och potentiell BNP blir omkring en halv procent högre 2025 än vad som annars hade varit fallet.

ÄLDRE PÅ ARBETSMARKNADEN I DAG

Deltagandet på arbetsmarknaden skiljer sig väsentligt åt mellan olika åldersgrupper.⁸⁵ Arbetskraftsdeltagandet, den andel av befolkningen som är i arbetskraften, är högst bland personer 25–54 år och minskar sedan med stigande ålder (se tabell 48). Särskilt markant är nedgången vid 60 respektive 65 års ålder (se diagram 201).

Tabell 48 Arbetskraftsstatus 2012

Procent

	Arbetskraftsdeltagande ¹	Sysselsättningsgrad ¹	Arbetslöshet ²
15–24 år	52,4	40,0	23,7
25–54 år	90,6	85,2	5,9
55–64 år	77,1	73,1	5,2
65–74 år	15,3	14,9	2,6
15–74 år	71,1	65,5	8,0

¹ Andel av befolkningen i respektive åldersgrupp. ² Andel av arbetskraften i respektive åldersgrupp.

Källa: SCB.

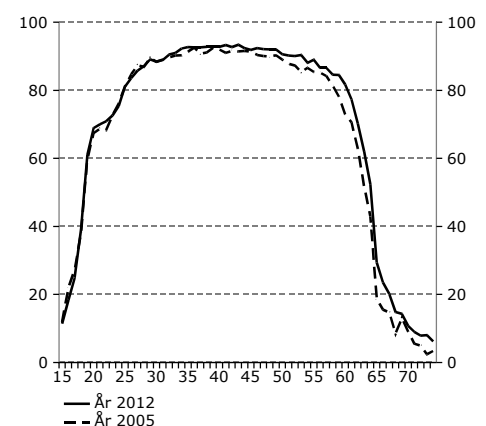
Arbetslösheten är förhållandevis låg bland äldre (se tabell 48). Bland de äldre som är arbetslösa tenderar emellertid arbetslöshetstiderna att bli långa. Jobbchansen, det vill säga sannolikheten att gå från arbetslöshet till sysselsättning, är lägre än för yngre (se diagram 202).⁸⁶ Personer över 65 år har mycket låg arbetslöshet. Det beror på att det i störst utsträckning är de som har sysselsättning som stannar kvar på arbetsmarknaden efter 65 års ål-

⁸⁵ För en beskrivning av ungas deltagande på arbetsmarknaden, se fördjupningen "Arbetslöshet bland unga", *Konjunkturläget*, juni 2012.

⁸⁶ Se även *Arbetsmarknadsrapport 2013*, Arbetsförmedlingen.

Diagram 201 Arbetskraftsdeltagande per åldersgrupp

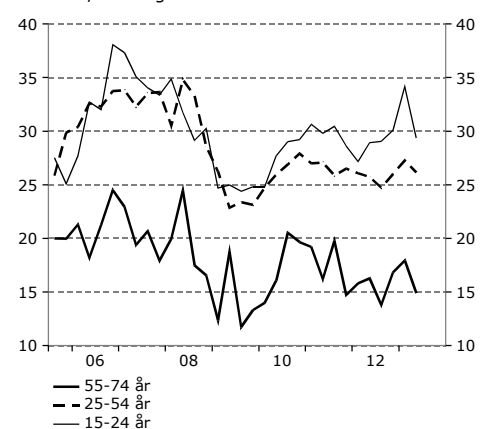
Procent



Källa: SCB.

Diagram 202 Jobbchans

Procent, säsongrensade kvartalsvärden

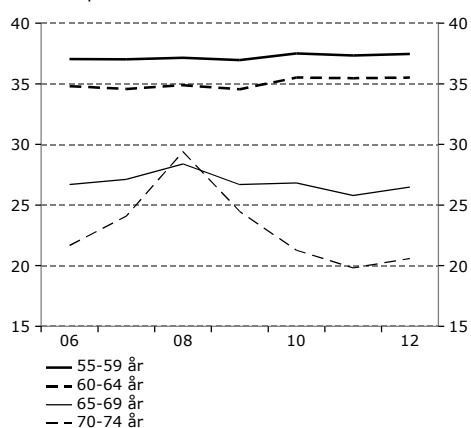


Anm. Med jobbchans avses andelen arbetslösa som går från arbetslöshet till sysselsättning under ett kvartal.

Källor: SCB och Konjunkturinstitutet.

Diagram 203 Medelarbetstid per person i arbete

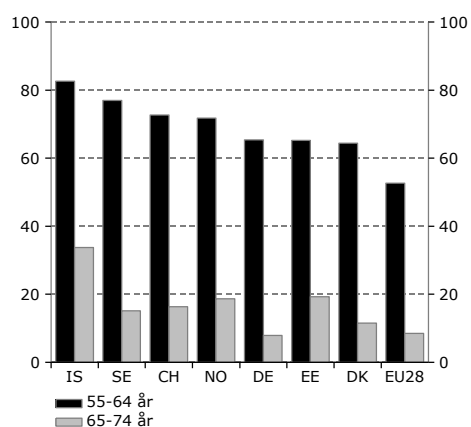
Timmar per vecka



Källa: SCB.

Diagram 204 Arbetskraftsdeltagande 2012

Procent



Källa: Eurostat.

der.⁸⁷ Ungefär 50 procent av männen och 30 procent av kvinnorna som arbetar efter 65 år är egenföretagare.⁸⁸ Liksom i övriga åldersgrupper har män i genomsnitt högre arbetskraftsdeltagande och sysselsättningsgrad än kvinnor (se tabell 49).

Den genomsnittliga arbetstiden per vecka (medelarbetstiden) för en arbetande person är knappt 37 timmar bland 55–64-åringar. Skillnaden mot åldersgruppen 25–54 år, som hade en medelarbetstid på i genomsnitt 37,5 timmar 2012, är därmed liten. Bland personer över 65 år är medelarbetstiden däremot markant lägre (se diagram 203).

Tabell 49 Arbetskraftsstatus bland äldre 2012

Procent

	Arbetskraftsdeltagande ¹		Sysselsättningsgrad ¹		Arbetslöshet ²	
	Kv.	Män	Kv.	Män	Kv.	Män
55–59 år	83,3	89,2	79,7	84,3	4,3	5,5
60–64 år	63,3	72,9	60,2	68,6	5,0	6,0
65–69 år	15,4	24,6	14,8	24,2	4,5	1,6
70–74 år	5,8	11,4	5,6	11,1	2,4	2,1

¹ Andel av befolkningen i respektive åldersgrupp. ² Andel av arbetskraften i respektive åldersgrupp.

Källa: SCB.

FÅ LÄNDER HAR HÖGRE ARBETSKRAFTSDELTAGANDE BLAND 55–64-ÅRINGAR

I en internationell jämförelse utmärker sig Sverige som ett land med mycket högt arbetskraftsdeltagande bland 55–64-åringar. I OECD-länderna var det bara Island som hade högre arbetskraftsdeltagande i den åldersgruppen 2012 (se diagram 204). För OECD-länderna som helhet finns ett tydligt samband mellan arbetskraftsdeltagandet i åldern 55–64 år och över 65 år. Är deltagandet högt i åldern 55–64 år är den i regel högt även bland personer över 65 år.⁸⁹ I Sverige däremot minskar arbetskraftsdeltagandet förhållandevis snabbt vid 65 års ålder. Det kan tolkas

⁸⁷ En bidragande orsak är att personer över 65 år inte har rätt till arbetslöshetsersättning.

⁸⁸ De vanligaste branscherna som personer över 65 år driver sina företag i är jordbruk, skogsbruk och fiske samt handel eller företagstjänster. Bland kvinnorna är ca 10 procent företagare inom vård och omsorg. Bland anställda är det vanligast att män arbetar inom tillverkningsindustrin eller finansiell verksamhet medan kvinnor i störst utsträckning arbetar inom vård och omsorg. Många av dem som är över 64 år har en tidsbegränsad anställning. Se kapitel 10 i *Längre liv, längre arbetsliv: Förutsättningar och hinder för äldre att arbeta längre*, delbetänkande av pensionsåldersutredningen, SOU 2012:28.

⁸⁹ Se "Utträdesåldern från arbetslivet – ett internationellt perspektiv", PM från Pensionsmyndigheten 2012.

som att normen att gå i pension kring 65 år är starkt etablerad i Sverige.

ÄLDRES ARBETSKRAFTSDELTAGANDE HAR ÖKAT UNDER LÅNG TID

Sett över en längre tid har äldre successivt ökat sitt deltagande på arbetsmarknaden.⁹⁰ Under 2000-talet har arbetskraftsdeltagandet ökat trendmässigt bland både äldre kvinnor och äldre män (se diagram 205 och diagram 206). Ökningen från 2005 till 2012 var ungefär 4 procentenheter i åldersgruppen 55–64 och 5 procentenheter i åldersgruppen 65–74. Ökningen skedde i alla enskilda åldersgrupper (se diagram 201).⁹¹ Arbetskraftsdeltagandet bland de äldre förefaller ha varit tämligen okänsligt för konjunkturläget.⁹²

Många faktorer påverkar arbetskraftsdeltagandet, så som bättre hälsa och högre förväntad livslängd, högre genomsnittlig utbildningsnivå, färre slitsamma yrken, med mera.⁹³ Den tidigare genomförda pensionsreformen bidrar till utvecklingen genom att öka de ekonomiska drivkrafterna att stanna kvar längre i arbetslivet. De senaste åren har införandet av jobbskatteavdrag och reformer i sjukförsäkringen ytterligare förstärkt drivkrafterna för ökat deltagande på arbetsmarknaden.⁹⁴

DEMOGRAFISK UTVECKLING OCH TRENDER FRAMÖVER

Den demografiska utvecklingen, det vill säga hur befolkningens storlek och sammansättning varierar över tiden, påverkar arbetskraftsutbudet. Om grupper med i genomsnitt lägre arbetskraftsdeltagande ökar som andel av befolkningen verkar det nedpressande på det totala arbetskraftsdeltagandet och vice versa. Åldersgruppen 65–74 år har ökat och utgör mellan 10 och 11 procent av befolkningen 2015–2025 medan andelen personer i åldern 25–54 år minskar (se diagram 207).

⁹⁰ Se till exempel Sjögren Lindquist, G. och E. Wadensjö, "Arbetsmarknaden för de äldre", Rapport till Finanspolitiska rådet 2009/7.

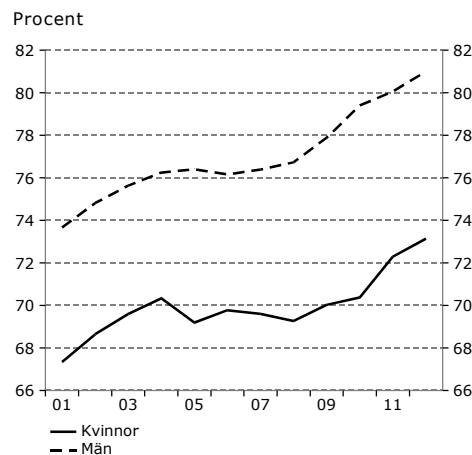
⁹¹ Den genomsnittliga ökningen i ettårsklasser (det vill säga 55 år, 56 år och så vidare) är till och med större än ökningen för aggregaten 55–64 år respektive 65–74 år. Det beror på att sammansättningen bland de äldre har förändrats sedan 2005 så att fler har uppnått högre åldrar. Eftersom arbetskraftsdeltagandet minskar med stigande ålder verkar det dämpande på ökningen i arbetskraftsdeltagandet i aggregaten.

⁹² Detta har även observerats i andra länder under finanskrisen. Se *OECD Employment Outlook 2013*, OECD.

⁹³ Se *Längre liv, längre arbetsliv: Förutsättningar och hinder för äldre att arbeta längre*, delbetänkande av pensionsåldersutredningen, SOU 2012:28.

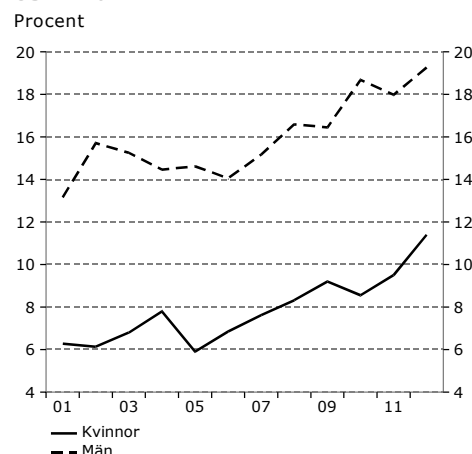
⁹⁴ Se till exempel Laun, L., "Om förhöjt jobbskatteavdrag och sänkta arbetsgivaravgifter för äldre", Rapport 2012:16, IFAU, och Glans, E., *Pension reforms and retirement behaviour*, nationalekonomiska institutionen, Uppsala universitet, 2009.

Diagram 205 Arbetskraftsdeltagande, 55–64 år



Källor: SCB och Konjunkturinstitutet.

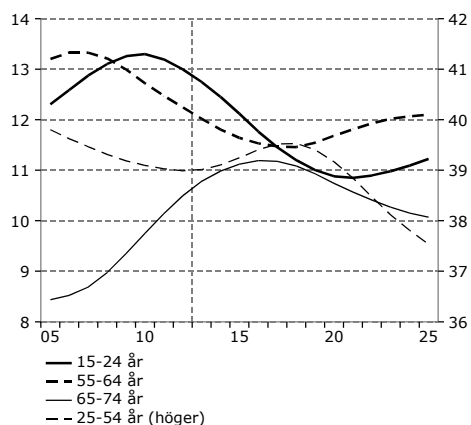
Diagram 206 Arbetskraftsdeltagande, 65–74 år



Källor: SCB och Konjunkturinstitutet.

Diagram 207 Befolkningsandelar

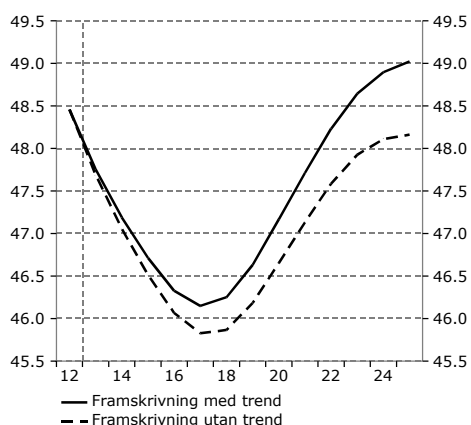
Procent



Källa: SCB.

Diagram 208 Arbetskraftsdeltagande, 55–74 år

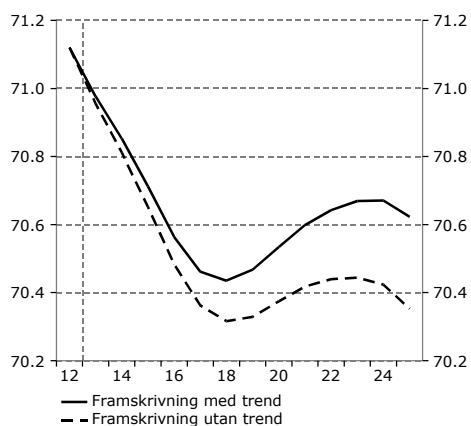
Procent



Källa: Konjunkturinstitutet.

Diagram 209 Arbetskraftsdeltagande, 15–74 år

Procent



Källa: Konjunkturinstitutet.

Konjunkturinstitutet använder den demografiska modellen KAMEL för framskrivningar av arbetskraften.⁹⁵ I framskrivningen antas arbetskraftsdeltagandet i varje åldersgrupp vara konstant över tid. Beräkningarna fångar därmed inte om det finns trender i arbetskraftsdeltagandet i vissa grupper. Konjunkturinstitutets bedömning är att den demografiska framskrivningen behöver kompletteras med en trend som innebär fortsatt ökat arbetskraftsdeltagande bland äldre.

Konjunkturinstitutet bedömer att arbetskraftsdeltagandet hos personer mellan 55 och 74 år fortsätter att öka, men att den uppåtgående trenden avtar när effekterna av jobbskatteavdrag samt förändringarna i sjukförsäkringen och pensionssystem klingar av. Trenden bedöms fortsättningsvis vara starkast i åldersgruppen 65–69 år.⁹⁶ Arbetskraftsdeltagandet bland personer mellan 55 och 74 år bedöms öka i en sådan takt att antalet personer i arbetskraften 55–74 år blir ungefär 1,5 procent högre 2025 än om framskrivningen görs utan trend. Arbetskraftsdeltagandet som andel av befolkningen i denna åldersgrupp blir ungefär 1 procentenhet högre (se diagram 208).

Arbetskraftsdeltagandet för hela gruppen 15–74 år kommer att minska från dagens nivå fram till 2025. Det beror på att personer med i genomsnitt lägre arbetskraftsdeltagande, så som äldre och utrikes födda, ökar som andel av befolkningen (se diagram 209). Men när framskrivningen görs med en stigande trend för äldres arbetskraftsdeltagande blir nedgången mindre och arbetskraftsdeltagandet blir ca 0,3 procentenheter högre 2025 än om framskrivningen görs utan trend (se diagram 209).

FORTSATT ÖKAT DELTAGANDE BLAND ÄLDRE HÖJER POTENTIELL BNP

Trenden i äldres arbetskraftsdeltagande höjer sammantaget nivån på potentiell arbetskraft med ungefär 20 000 personer eller en halv procent (se diagram 210). I och med att äldre personer har lägre arbetslöshet och lägre medelarbetstid än genomsnittet kommer ett ökat deltagande i arbetskraften bland äldre att verka nedåt på både arbetslöshetsnivån och nivån på medelarbetstiden. Dessa effekter bedöms emellertid ha marginell betydelse.

Sammantaget blir effekten på potentiell BNP därmed ungefär densamma som på potentiell arbetskraft. Potentiell BNP blir

⁹⁵ För en närmare beskrivning av KAMEL, se bilaga 2 i "Sveriges ekonomi – ett långsiktsscenario fram till år 2035", Specialstudie nr 30, Konjunkturinstitutet.

⁹⁶ Det finns skäl att tro att arbetskraftsdeltagandet fortsätter att öka som mest i gruppen 65–69 år som en följd av att den tidigare pensionsreformen påverkar denna åldersgrupp mest. Se "Hur ska utvecklingen av arbetsmarknadens funktionssätt bedömas?", Rapport från ekonomiska avdelningen på Finansdepartementet 2011:1, Finansdepartementet.

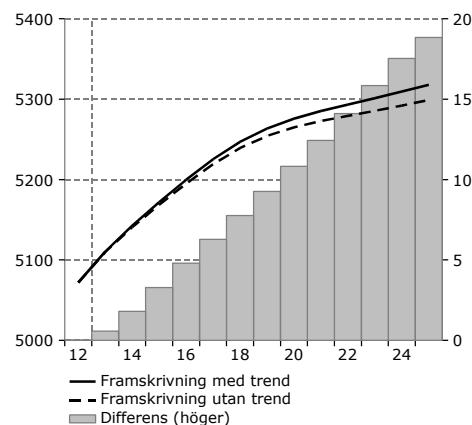
ungefär 0,5 procent högre 2025 som en följd av att äldres arbetskraftsdeltagande fortsätter att öka.

Hur de offentliga finanserna påverkas av ett ökat arbetskraftsdeltagande beror på många olika faktorer.⁹⁷ När fler arbetar kommer skatteintäkterna att bli högre än annars. Ökningen av intäkterna dämpas emellertid av att det också blir fler som får jobbskatteavdrag, särskilt om ökningen i arbetskraftsdeltagandet sker bland personer över 65 år eftersom dessa har rätt till både förhöjt jobbskatteavdrag och lägre arbetsgivaravgifter.

Personer som är under 65 år kan få både arbetslöshetsersättning och ersättning från sjukförsäkringen. Om de deltar i arbetskraften i större utsträckning, men inte arbetar utan är arbetslösa eller sjukskrivna, kommer de offentliga utgifterna att öka. Personer över 65 år däremot har inte rätt till dessa ersättningar. Deras ökade deltagande leder därmed mer entydigt till starkare offentliga finanser.

Den sammantagna effekten på de offentliga finanserna av ett ökat arbetskraftsdeltagande bland äldre blir positiv, men i vilken utsträckning beror i vilka åldrar som ökningen främst sker.

Diagram 210 Potentiell arbetskraft
Tusental personer



Källa: Konjunkturinstitutet.

⁹⁷ Här avses det nuvarande regelverket. I Pensionsåldersutredningens slutbetänkande redovisas beräkningar av vilka effekterna på offentliga finanser skulle bli med utredningens förslag. Se *Längre liv, längre arbetsliv. Åtgärder för ett längre arbetsliv*, slutbetänkande av pensionsåldersutredningen, SOU 2013:25.