

## FÖRDJUPNING

# Uppdaterad bedömning av jämviktsarbetslösheten

**En bedömning av jämviktsarbetslösheten är viktig både för prognoser och för ekonomisk politik. Konjunkturinstitutet bedömer att jämviktsarbetslösheten är 6,5–7 procent de kommande åren men att den faller tillbaka till omkring 6 procent på längre sikt.**

Konjunkturinstitutet publicerar regelbundet prognoser för den ekonomiska utvecklingen både på kortare och på längre sikt (med det senare avses här åren fram till och med 2023). Det är då nödvändigt att bedöma hur den potentiella nivån för viktiga arbetsmarknadsvariabler såsom arbetslöshet och sysselsättning utvecklas.<sup>128</sup> I denna fördjupning presenteras en uppdaterad bedömning av jämviktsarbetslösheten med fokus på olika ekonomisk-politiska åtgärders effekter på jämviktsarbetslöshet och potentiell sysselsättning, samt på matchningen på arbetsmarknaden. Det bör betonas att osäkerheten i bedömningen är stor.

### **JOBBSKATTEAVDRAGETS FEMTE STEG GER NÅGOT HÖGRE SYSSELSÄTTNING PÅ LÅNG SIKT**

Förändringar i skattesystemen och regelverket för arbetslöshetsförsäkring påverkar jämviktsarbetslösheten genom att de förändrar de ekonomiska drivkrafterna för att arbeta. Konjunkturinstitutet har tidigare bedömt att införandet av jobbskatteavdragets fyra första steg och förändringar i arbetslöshetsförsäkringen, tillsammans med andra genomförda åtgärder, sammantaget sänker jämviktsarbetslösheten med drygt en procentenhet på längre sikt.<sup>129</sup> Det femte steget i jobbskatteavdraget, som införs från och med 1 januari 2014, bedöms bidra till ytterligare något lägre jämviktsarbetslöshet men effekten är liten. Jobbskatteavdraget verkar främst genom att höja arbetskraftsutbudet (se tabell 48). Den sammantagna effekten på potentiell sysselsättning bedöms bli knappt 0,2 procent på lång sikt. Det motsvarar inte fullt 10 000 personer.<sup>130</sup>

---

<sup>128</sup> För definitioner och beskrivningar av hur Konjunkturinstitutet beräknar olika potentiella variabler, se promemorian "Hur Konjunkturinstitutet beräknar potentiell BNP" på [www.konj.se](http://www.konj.se).

<sup>129</sup> Se fördjupningen "Långsiktiga effekter på arbetsmarknaden av ekonomisk-politiska reformer", *Konjunkturläget*, december 2011.

<sup>130</sup> Jämfört med jobbskatteavdragets fyra första steg, vars kostnad beräknades till omkring 70 miljarder kronor när de infördes, är det femte steget mindre i omfattning (ca 12 miljarder kronor) och effekterna på arbetsmarknaden blir därmed också mindre. Se till exempel fördjupningen "Budgetpropositionen för 2014" och *Svensk finanspolitik*, Finanspolitiska rådets rapport 2010.

Arbetslöshetsförsäkringens inkomsttak har varit nominellt oförändrat sedan 2002. Konjunkturinstitutet har tidigare bedömt att det oförändrade inkomsttaket, som leder till en successivt lägre genomsnittlig ersättningsgrad vartefter lönerna stiger, sänker jämviktsarbetslösheten på längre sikt.<sup>131</sup> Sedan den förra bedömningen gjordes har taket varit fortsatt oförändrat och förblir det även under 2014. Det leder till marginellt lägre jämviktsarbetslöshet på sikt.<sup>132</sup>

Konjunkturinstitutets sammantagna bedömning är att flera av de olika ekonomisk-politiska åtgärder som genomförts sedan 2007 och ska genomföras 2014 sänker jämviktsarbetslösheten på lång sikt. Samtidigt bidrar de till att öka arbetskraftsutbudet och därmed potentiell sysselsättning. Effekterna sammanfattas i tabell 48.

**Tabell 48 Långsiktiga effekter på arbetsmarknaden av olika åtgärder genomförda sedan 2007/som genomförs 2014**

Procentenheter respektive procent

	Jämvikts- arbetslöshet	Potentiell arbetskraft	Potentiell syssel- sättning
Jobbskatteavdrag	-0,5	1,7	2,2
Arbetslöshetsförsäkring	-0,7	0,1	0,8
Sjukförsäkring	0,3	0,7	0,4
Aktiv arbetsmarknadspolitik	-0,2	0,0	0,2
Rot, rut, restaurang- och cateringmoms	-0,2	0,2	0,4
<b>Summa</b>	<b>-1,2</b>	<b>2,7</b>	<b>3,9</b>

Anm. Effekterna på jämviktsarbetslösheten uttrycks i procentenheter. Effekterna på potentiell arbetskraft och potentiell sysselsättning uttrycks i procent. Kolumnerna summerar inte helt på grund av avrundning.

Källa: Konjunkturinstitutet.

## KONJUNKTURINSITUTETS BEDÖMNING AV JÄMVIKTSARBETSLÖSHETEN

Jämviktsarbetslösheten bestäms enligt Konjunkturinstitutets definition huvudsakligen av strukturella faktorer, till exempel hur effektivt vakanser och arbetslösa matchas eller av agerandet hos arbetsmarknadens parter. En viktig utgångspunkt i analysen är perioden 2006–2007, då arbetsmarknaden bedöms ha varit nära jämvikt. I förhållande till 2006–2007 bedöms jämviktsarbets-

<sup>131</sup> Se fördjupningen "Långsiktiga effekter på arbetsmarknaden av ekonomisk-politiska reformer", *Konjunkturläget*, december 2011.

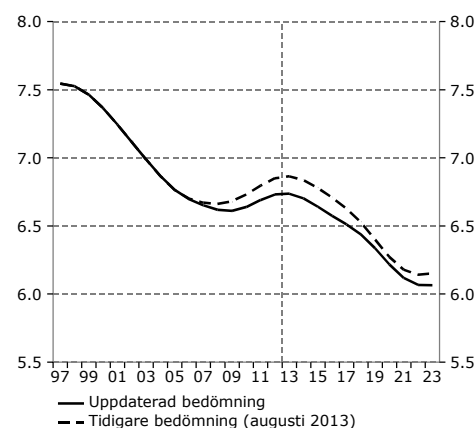
<sup>132</sup> Se kapitlet "Jämviktsarbetslöshetens utveckling och förklaringsfaktorer" i *Lönebildningsrapporten*, 2013, Konjunkturinstitutet, för en beskrivning av hur arbetslöshetsförsäkringens ersättningsgrad har förändrats under de senaste åren och hur det påverkar jämviktsarbetslösheten.

lösheten vara i stort sett oförändrad fram till 2015 (se diagram 217). Det beror på att effekterna av genomförda reformer, som sänker jämviktsarbetslösheten, motverkas av att matchningseffektiviteten på arbetsmarknaden försämrats sedan 2008 vilket höjer jämviktsarbetslösheten. Den försämrade matchningen bedöms bero på att sammansättningen av arbetskraften har förändrats samt på effekter av den långvariga lågkonjunkturen.<sup>133</sup>

Jämfört med tidigare är emellertid synen på hur mycket matchningen på arbetsmarknaden har försämrats sedan finanskrisen något mindre negativ i den uppdaterade bedömningen, som en följd av nya modellresultat.<sup>134</sup> Det har föranlett en viss nedrevidering av jämviktsarbetslösheten 2008–2014 (se diagram 217). Samtidigt bedöms matchningen att fortsätta vara försämrad under en längre tid än i tidigare bedömning, bland annat som en följd av att långtidsarbetslösheten bedöms fortsätta vara hög länge. Den mer pessimistiska synen på matchningen under perioden 2015–2018 motverkas dock av att effekterna av ekonomisk-politiska åtgärder bedöms bli något större än tidigare.<sup>135</sup>

Sammantaget bedöms jämviktsarbetslösheten 2013 vara mellan 6,5 och 7 procent. Fram till 2023 minskar den till drygt 6 procent (se diagram 217).

**Diagram 217 Jämviktsarbetslöshet**  
Procent av arbetskraften



Källa: Konjunkturinstitutet.

<sup>133</sup> Se kapitlet "Jämviktsarbetslöshetens utveckling och förklaringsfaktorer" i *Lönebildningsrapporten, 2013*, Konjunkturinstitutet.

<sup>134</sup> Se fotnot 133.

<sup>135</sup> I förhållande till osäkerheten i bedömningen av jämviktsarbetslösheten är revideringarna små.