

FÖRDJUPNING

Arbetslöshet bland unga

Fördjupningen beskriver situationen för unga på arbetsmarknaden med fokus på arbetslösheten. Ungdomsarbetslösheten är hög relativt andra åldersgrupper och i förhållande till andra länder. Samtidigt som ungas arbetslöshetsperioder ofta är korta så finns det en del unga som har svårt att få fotfäste på arbetsmarknaden. För att effektiva åtgärder ska kunna vidtas för dem som har svårt att få jobb är det viktigt att beskriva arbetslösheten bland unga på ett både korrekt och nyanserat sätt.

HÖGA ARBETSLÖSHETSTAL MEN DET VANLIGASTE ÄR ATT UNGA ARBETAR ELLER STUDERAR

Unga (15–24 år) har normalt en högre arbetslöshet än övriga åldersgrupper. År 2011 var arbetslösheten bland unga enligt Statistiska centralbyråns arbetskraftsundersökningar (AKU) ungefär 23 procent och 7,5 procent i gruppen 15–74 år (se diagram 167).⁶⁵ Det har ibland tolkats som att en mycket stor del av alla yngre personer är arbetslösa. Men det allra vanligaste är att unga arbetar eller studerar.

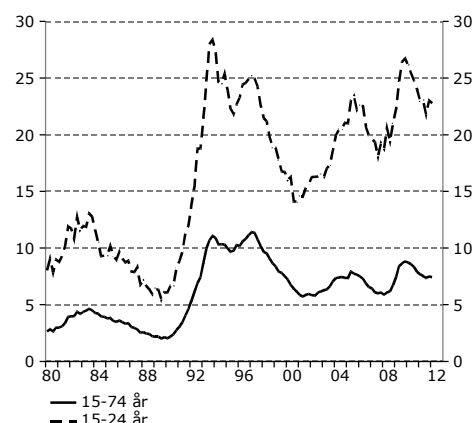
I tabell 29 jämförs ungas arbetskraftsstatus 2011 enligt AKU med åldersgruppen 25–54 år. De unga fördelade sig förhållandevis jämnt mellan att vara i arbetskraften eller att vara utanför arbetskraften (se tabell 29). Bland unga deltar därmed färre i arbetskraften än i åldersgruppen 25–54 år. Den främsta förklaringen är naturligtvis att unga studerar i hög utsträckning.

Studerande utgjorde den största delen av de unga utanför arbetskraften, motsvarande 38 procent av åldersgruppen. Ungefär en tiondel av den unga befolkningen tillhörde gruppen ”övriga utanför arbetskraften” (se tabell 29).⁶⁶

Av de unga i arbetskraften var den största delen sysselsatt, motsvarande 40 procent av befolkningen i åldersgruppen. Mer än hälften av de sysselsatta hade en tidsbegränsad anställning. Antalet arbetslösa uppgick till nästan 150 000, varav knappt hälften var heltidsstuderande som sökte arbete (se definition i marginalen samt avsnittet nedan).

Diagram 167 Arbetslöshet

Procent, säsongsrensade kvartalsvärden



Källor: SCB och Konjunkturinstitutet.

Definitioner i SCB:s arbetskraftsundersökningar (AKU)

Arbetskraften utgörs av personer som är antingen sysselsatta eller arbetslösa. Övriga personer är **utanför arbetskraften**.

Sysselsatta är personer som under referensveckan utförde något arbete minst en timme, antingen som avlönade arbetstagarer, som egna företagare eller oavlönade medhjälpare i företag tillhörande make/maka eller annan medlem av samma hushåll. Sysselsatta är även personer som inte arbetade men hade anställning och var tillfälligt frånvarande (till exempel på grund av sjukdom).

Arbetslösa är personer som var utan arbete under referensveckan, men som kan arbeta och sökte arbete.

Heltidsstuderande som söker arbete är en delmängd av de arbetslösa. Det är personer som studerar på heltid (i det reguljära utbildningssystemet eller i arbetsmarknads-politiska utbildningsprogram) men som samtidigt söker och kan ta ett arbete.

Relativa arbetslöshetstalet uttrycks i procent och är andelen arbetslösa i arbetskraften.

⁶⁵ I fördjupningen används, om inget annat anges, statistik från SCB:s arbetskraftsundersökningar (AKU). För en beskrivning, se "Principiella grunder för Arbetskraftsundersökningarna (AKU) och arbetsmarknadsstatistiken", Bakgrundsfakta till arbetsmarknads- och utbildningsstatistiken 2010:1, Statistiska centralbyrån.

⁶⁶ I den här gruppen finns de som uppger sig vara lediga, hemarbetande, värnpliktiga eller arbetssökande som inte aktivt har sökt arbete och därför inte uppfyller villkoren för att betraktas som arbetslös.

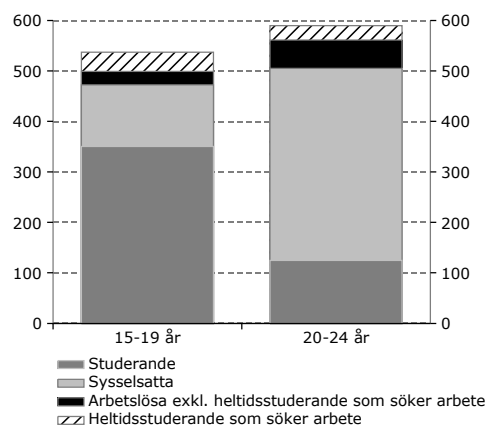
Tabell 29 Arbetskraftsstatus 2011

Tusentals personer respektive procent av befolkningen, årsgenomsnitt

	Antal 15–24 år	Andel 15–24 år	Antal 25–54 år	Andel 25–54 år
Befolkningen	1 244	100	3 688	100
I arbetskraften	652	52	3 356	91
Sysselsatta	503	40	3 172	86
Arbetslösa	149	12 ¹	184	5 ¹
Varav heltidsstuderande som söker arbete	67	5	41	1
Utanför arbetskraften	592	48	332	9
Studerande ²	475	38	90	2
Sjuka	10	1	134	4
Pension	0	0	1	0
Övriga	107	9	108	3

¹ Arbetslösa som andel av arbetskraften var 23 procent (15–24 år) respektive 5 procent (25–54 år). ² Studerande utanför arbetskraften är heltidsstuderande som inte samtidigt har sökt något arbete.

Källa: SCB.

Diagram 168 Arbetskraftsstatus 2011
Tusental, årsgenomsnitt

Källa: SCB.

Eftersom relativt få unga tillhör arbetskraften är ungas arbetslöshet i förhållande till befolkningen i samma ålder betydligt lägre än andelen arbetslösa i förhållande till arbetskraften i åldersgruppen. År 2011 var 12 procent av befolkningen i ålder 15–24 år arbetslösa.

Gruppen 15–24 år är i sig en heterogen grupp. Bland 15–19-åringar studerar de flesta, medan det bland 20–24-åringar är vanligare att arbeta (se diagram 168). Få i åldern 15–19 år arbetslösa utan att vara heltidsstuderande som söker arbete, medan det förekommer oftare bland dem som är mellan 20 och 24 år. Skillnaderna är i huvudsak små mellan kvinnor och män. Arbetslösheten är dock betydligt högre bland utrikes födda 15–24-åringar än inrikes födda.⁶⁷ Fortsättningsvis diskuteras gruppen 15–24 år som helhet.

FLER UNGA SOM STUDERAR OCH FLER ARBETSSÖKANDE

Knappt hälften av de unga arbetslösa är så kallat heltidsstuderande som söker arbete (se tabell 29). Här ingår personer som söker sommarjobb eller annan typ av extrajobb, de som håller på att avsluta sin utbildning och söker sitt första jobb, samt de som är arbetssökande och deltar i ett arbetsmarknadspolitiskt utbildningsprogram.⁶⁸ Andelen heltidsstuderande som söker arbete har ökat trendmässigt. Det sammanfaller med utbyggnaden av uni-

⁶⁷ Se fördjupningen "De unga på arbetsmarknaden" i *Arbetsmarknadsutsikterna hösten 2011*, Arbetsförmedlingen, och *Sysselsättning för invandrare – en ESO-rapport om arbetsmarknadsintegration*, Rapport till expertgruppen för studier i offentlig ekonomi (ESO) 2011:5, Finansdepartementet.

⁶⁸ Se "Principiella grunder för Arbetskraftsundersökningarna (AKU) och arbetsmarknadsstatistiken", Bakgrundsfakta till arbetsmarknads- och utbildningsstatistiken 2010:1, Statistiska centralbyrån.

versitet och högskolor som lett till allt fler studerande (se diagram 169).⁶⁹ Samtidigt har också antalet studerande på gymnasiet ökat över tiden.

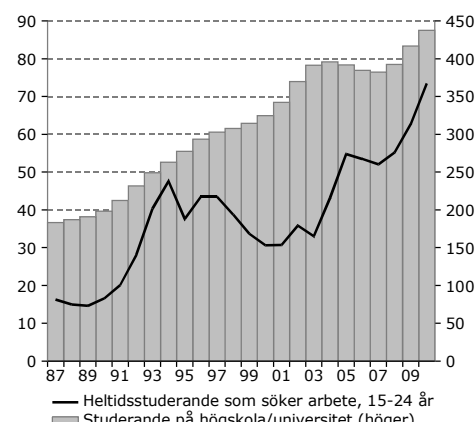
I SCB:s arbetskraftsundersökningar tillfrågas de heltidsstuderande som söker arbete om de huvudsakligen ser sig som studerande eller som arbetssökande. Sedan 2005 har andelen som huvudsakligen ser sig som arbetssökande legat mellan 5 och 15 procent (se diagram 170).⁷⁰ Det talar för att en viss del av ungdomsarbetslösheten är en typ av arbetslöshet som kan anses vara mindre allvarlig. Det vore mer oroväckande om en stor andel unga studerande hade uppgivit sig vara främst arbetssökande eftersom det skulle kunna tolkas som att de valt att studera för att de inte kan få något arbete.

Om heltidsstuderande arbetssökande som främst anser sig vara studerande exkluderas från det totala antalet arbetslösa unga minskar arbetslösheten bland unga 2011 från 23 till 15 procent av arbetskraften samt från 12 till 7 procent av befolkningen i åldersgruppen.⁷¹ Det är emellertid fortfarande högre andelar än åldersgruppen 25–54 år.

INAKTIVA UNGA – DE SOM VARKEN ARBETAR ELLER STUDERAR

Även om heltidsstuderande som söker arbete utgör nästan hälften av de unga arbetslösa så är den största delen arbetslösa utan att samtidigt studera. Omkring 10 procent var också utanför arbetskraften utan att studera 2011 (se tabell 29). Antalet inaktiva 15–24-åringar, mätt som summan av alla unga som varken arbetar eller studerar, uppgick till ungefär 200 000 personer 2011.⁷² Det motsvarar drygt 15 procent av den unga befolkningen. Det är ungefär samma andel som bland 25–54-åringar, men en stor skillnad är att i gruppen 25–54 är fler sjuka eller pensionerade medan unga tillhör andra grupper utanför arbetskraften (se tabell 29). En del av dessa uppger sig helt enkelt vara lediga. Andra uppger sig vara arbetssökande men har inte sökt arbete i tillräcklig utsträckning för att räknas som arbetslösa i AKU, kanske för att de tror sig ha små möjligheter att få ett jobb. Erfarenhets-

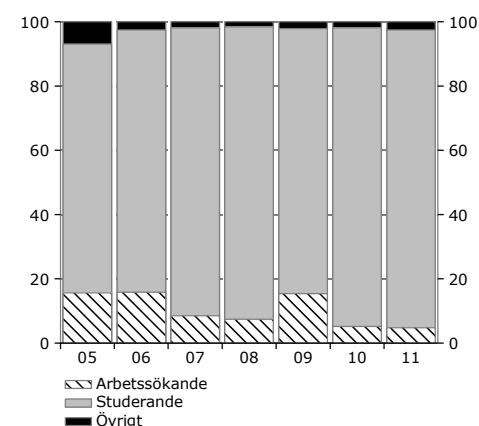
Diagram 169 Heltidsstuderande som söker arbete och studerande
Tusental, årsgenomsnitt



Anm. Data för heltidsstuderande som söker arbete har länkats av Konjunkturinstitutet för perioden 1987–2000.

Källor: SCB och Konjunkturinstitutet.

Diagram 170 Heltidsstuderande som söker arbete, 15–24 år
Procent, årsgenomsnitt



Anm. Heltidsstuderande som söker arbete har tillfrågats om de huvudsakligen betraktar sig som arbetssökande, studerande eller övrigt.

Källa: SCB.

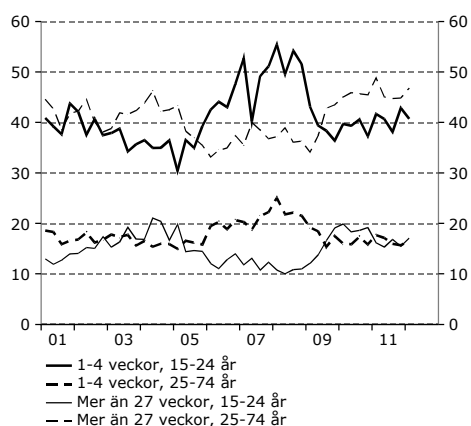
⁶⁹ Se även Nordström Skans, O., "Varför är den svenska ungdomsarbetslösheten så hög?" Studier i finanspolitik 2009/6, Finanspolitiska rådet.

⁷⁰ Detta har studerats av SCB tidigare, se "AKU 1:a kvartalet 2009 (tema ungdomsarbetslöshet)", Statistiska meddelanden AM 11 SM 0902, Statistiska centralbyrån.

⁷¹ Andelen heltidsstuderande som sökte arbete men främst såg sig som studerande var 93 procent, motsvarande 62 000 personer, 2011. Om dessa exkluderas från de arbetslösa så blir antalet arbetslösa 149 000–62 000=87 000. Arbetskraften minskar samtidigt till 652 000–62 000=590 000. Arbetslösheten blir då 87 000/590 000=14,7 procent.

⁷² Summan av antalet arbetslösa (exklusive heltidsstuderande som söker arbete) och antalet personer utanför arbetskraften, studerande undantaget. Se även *OECD Economic Surveys: Sweden, 2008*, OECD.

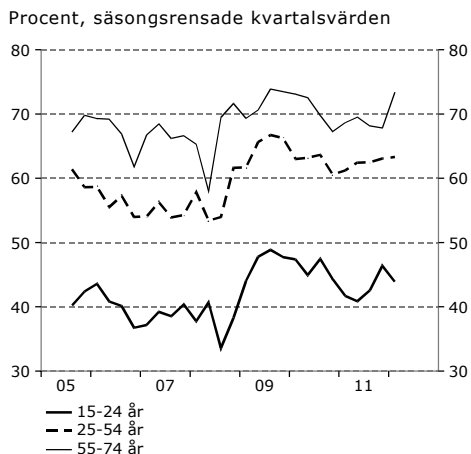
Diagram 171 Tid i arbetslöshet
Procent, säsongrensade kvartalsvärden



Anm. Andel i förhållande till det totala antalet arbetslösa i respektive åldersgrupp.

Källor: SCB och Konjunkturinstitutet.

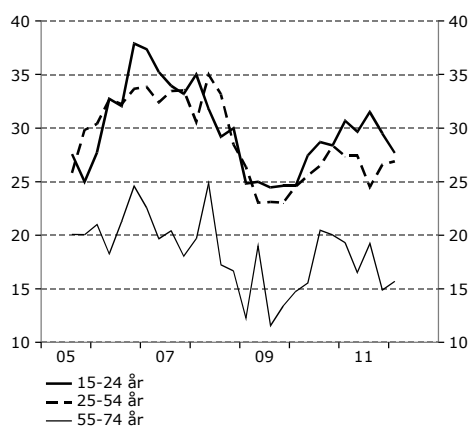
Diagram 172 Kvarstående i arbetslöshet
Procent, säsongrensade kvartalsvärden



Anm. Kvarstående i arbetslöshet avser andelen arbetslösa som inte har lämnat arbetslösheten från ett kvartal till ett annat.

Källor: SCB och Konjunkturinstitutet.

Diagram 173 Jobbchansen
Procent, säsongrensade kvartalsvärden



Anm. Jobbchansen avser andelen arbetslösa som övergår till sysselsättning per kvartal.

Källor: SCB och Konjunkturinstitutet.

mässigt riskerar denna grupp att hamna långt från arbetsmarknaden om de inte kommer i arbete eller studier.⁷³

UNGAS ARBETSLÖSHET KARAKTÄRISERAS AV STORA FLÖDEN OCH KORTARE ARBETSLÖSHETSTIDER

På arbetsmarknaden sker flöden mellan olika tillstånd. Personer går till exempel från arbetslöshet till sysselsättning, eller från sysselsättning till pension eller studier. Bland unga är flödena normalt större än bland andra, eftersom unga går till och från studier i större utsträckning. Unga har också oftare tidsbegränsade anställningar. Korta perioder av arbetslöshet däremellan behöver inte vara allvarligt, medan långa perioder av arbetslöshet riskerar att leda till att den unga personen aldrig riktigt får fäste på arbetsmarknaden.⁷⁴

Bland unga är tiden i arbetslöshet i genomsnitt kortare än bland andra grupper. Det är fler som har korta perioder av arbetslöshet och färre med långa arbetslöshetsperioder. Andelen långtidsarbetslösa (här avses arbetslöshet mer än 27 veckor) är betydligt lägre bland unga även om andelen har ökat de senaste åren. Samtidigt är andelen korttidsarbetslösa fler (se diagram 171).⁷⁵ Därför är andelen unga som kvarstår i arbetslöshet mellan två kvartal betydligt lägre än i de högre åldersgrupperna (se diagram 172).

Däremot är den så kallade jobbchansen, det vill säga andelen av de arbetslösa som går från arbetslöshet ett kvartal till sysselsättning nästa kvartal, inte större hos unga än vad den är i gruppen 25–54 år (se diagram 173). Det kan te sig motsägelsefullt med tanke på att färre unga kvarstår i arbetslöshet, men förklaras av att unga i stor utsträckning flödar från arbetslöshet till studier och tillbaka.

Sammanfattningsvis karaktäriseras ungas arbetslöshet av fler korta arbetslöshetsperioder och en större sannolikhet att lämna arbetslöshet. Det stora antalet unga arbetslösa uppkommer därmed delvis som en följd av en hög frekvens av korta arbetslöshetsperioder.⁷⁶ Det innebär dock inte att det inte finns några problem med långtidsarbetslöshet bland de unga. Första kvartalet i år hade 23 000 unga varit arbetslösa i mer än 27 veckor och omkring 10 000 hade varit arbetslösa i mer än ett år. Många av

⁷³ Se även *Unga utanför*, SOU 2003:92.

⁷⁴ Se Nordström Skans, O., "Har ungdomsarbetslöshet långsiktiga effekter?", Rapport 2004:13, IFAU och Gartell, M., "Unemployment and subsequent earnings for Swedish college graduates: A study of scarring effects", Working paper 2009:10, IFAU.

⁷⁵ Se även Zetterberg, J., "Långtidsarbetslöshet och arbetslöshetskonjunktur på den svenska arbetsmarknaden", *Ekonomisk Debatt*, årgång 40, nr 2, 2012.

⁷⁶ Se Nordström Skans, O., "Varför är den svenska ungdomsarbetslösheten så hög?" Studier i finanspolitik 2009/6, Finanspolitiska rådet.

dem saknar fullständig gymnasieutbildning.⁷⁷ För dessa är situationen mer allvarlig.

UNGDOMSARBETSLÖSHETEN I ETT INTERNATIONELLT PERSPEKTIV

Arbetslösheten i Sverige totalt sett (15–64 år) är vanligen lägre än genomsnittet för EU-länderna.⁷⁸ När det gäller ungdomsarbetslöshet ligger däremot Sverige högre än genomsnittet i EU och klart högre än andra länder vars arbetsmarknad i övrigt har likheter med den svenska (se diagram 174). Det gäller även arbetslösheten som andel av befolkningen (se diagram 175).

Statistiken över antalet arbetslösa samlas in på någorlunda lika sätt i de flesta länder inom EU och OECD. Jämförbarheten är i detta avseende god även om vissa skillnader i metoder förekommer. Men därutöver finns det institutionella skillnader mellan länder som påverkar nivån på arbetslösheten. Vanliga förklaringar är skillnader i utformningen av arbetsmarknadspolitiken samt att länder som till exempel Tyskland och Danmark i större utsträckning än i Sverige har lärlingsutbildning för unga i sitt utbildningssystem.⁷⁹

Svenska ungdomar karaktäriseras också av ett sent inträde på arbetsmarknaden. Inträdesåldern, det vill säga den ålder då en person anses etablerad på arbetsmarknaden, är högre i Sverige än i ett genomsnittligt OECD-land. Det hänger ihop med att svenska ungdomar påbörjar sina högskolestudier senare än i andra länder. Svenska studenter ägnar också längre tid åt sina studier, bland annat som en följd av lägre studietakt.⁸⁰

Sammantaget leder detta till en längre period i livet med återkommande arbetsökande och tillfälliga jobb. Det speglas också av att unga i Sverige har fler korta arbetslöshetsstider och färre långa arbetslöshetsstider än EU-genomsnittet (se diagram 176).⁸¹ Det bidrar troligen till att driva upp arbetslöshetsstalet för unga.

Skillnader i antal studerande och i utbildningssystemens utformning kan därmed till viss del förklara varför den svenska ungdomsarbetslösheten framstår som hög i ett internationellt

⁷⁷ Se fördjupningen "De unga på arbetsmarknaden" i *Arbetsmarknadsutsikterna hösten 2011*, Arbetsförmedlingen.

⁷⁸ Arbetslösheten i Sverige var 7,5 procent 2011 medan den enligt Eurostat var 9,7 procent i EU (EU27) och 10,2 procent i euroområdet (EU17).

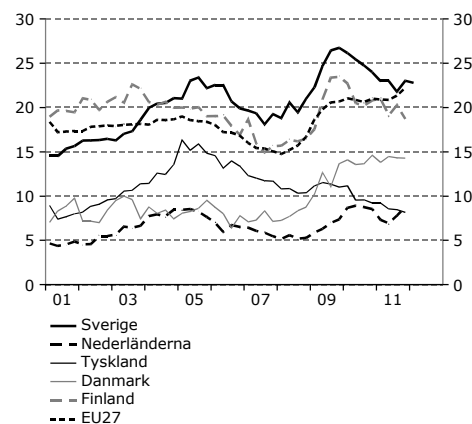
⁷⁹ Detta leder till att ungdomar, trots att de ägnar sig åt ungefär samma saker, klassificeras olika i statistiken. Lärlingsutbildning karaktäriseras ofta av arbetsplatsförlagd praktik med lön, något som gör att lärlingarna räknas som sysselsatta. Antalet arbetssökande unga blir då i genomsnitt bli lägre i dessa länder än i ett land som Sverige där lärlingsutbildning inte alls förekommer i samma utsträckning. Se *Jämförbarhet i arbetsmarknadsstatistik för unga – metodologiska och institutionella skillnader mellan några utvalda länder*, 2010:11, Statskontoret.

⁸⁰ Se *Education at a Glance 2011: OECD indicators*, OECD, samt "Vad förklarar svenska universitetsstudenters höga examensålder" (Bilaga 3) i *Vägen till arbete. Arbetsmarknadspolitik, utbildning och arbetsmarknadsintegration*, Bilaga 1–4 till Långtidsutredningen 2011, SOU 2010:88.

⁸¹ Se även *OECD Economic Surveys: Sweden*, 2008, OECD.

Diagram 174 Arbetslöshet som andel av arbetskraften, 15–24 år

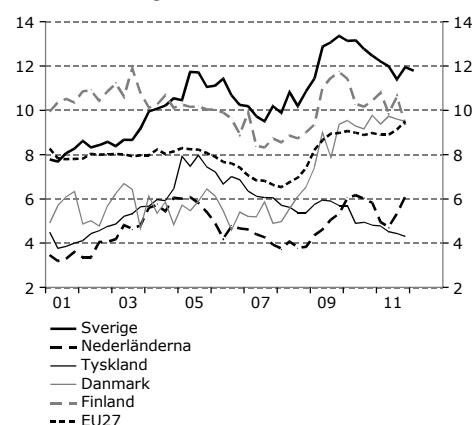
Procent, säsongsrensade kvartalsvärden



Källor: Eurostat och Konjunkturinstitutet.

Diagram 175 Arbetslöshet som andel av befolkningen, 15–24 år

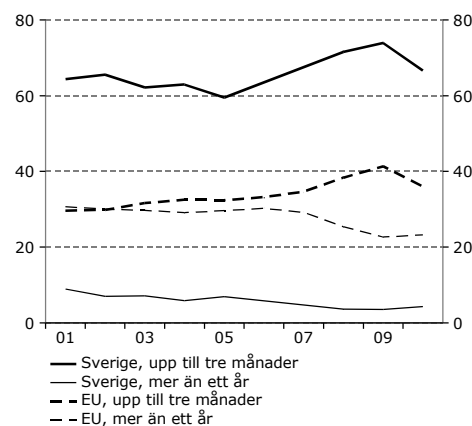
Procent, säsongsrensade kvartalsvärden



Källor: Eurostat och Konjunkturinstitutet.

Diagram 176 Tid i arbetslöshet, 15–24 år

Procent, årsgenomsnitt



Anm. Andel i förhållande till det totala antalet arbetslösa.

Källa: OECD.

perspektiv. Men det kan också bero på att svenska ungdomar faktiskt har det svårare att ta sig in på arbetsmarknaden, till exempel som en följd av anställningsskyddets utformning och jämförelsevis höga minimilöner.⁸²

Slutsatsen är att det är viktigt att ta hänsyn till länderspecifika faktorer som kan påverka arbetslöshetens nivå vid internationella jämförelser.

HUR OROVÄCKANDE ÄR UNGAS HÖGA ARBETSLÖSHETSTAL?

Arbetslösheten enligt SCB:s arbetskraftsundersökningar är det officiella relativa arbetslöshetstalet. Men när man diskuterar ungas situation på arbetsmarknaden är det viktigt att inte bara fokusera på arbetslöshetstalet. Det vanligaste är trots allt att unga arbetar eller studerar och arbetslöshetstalet för unga tenderar att bli högt som en följd av ett stort antal studerande som ofta söker jobb. Även om den typen av arbetslöshet kan leda till kortvariga försörjningsproblem för den enskilde, bör den inte betraktas som särskilt allvarlig i ett mer långsiktigt perspektiv.

Arbetslöshet efter avslutade studier kan däremot ha mer långvariga effekter och bör förebyggas genom att se till att övergången mellan skola och arbetsliv sker så smidigt som möjligt.

Samtidigt som många unga är i arbete eller studier så finns det unga som varken arbetar, studerar eller ens söker arbete. Den största riskgruppen är de unga som saknar såväl fullständig grundläggande utbildning som arbetslivserfarenhet och har långa arbetslöshetstider eller långa perioder av inaktivitet. För dem är situationen mer oroväckande eftersom det finns risk att de aldrig får fotfäste på arbetsmarknaden. Det får stora konsekvenser både för den enskilde och för samhället eftersom unga har ett långt arbetsliv framför sig.

⁸² Se Skedinger, P., *Effekter av anställningsskydd – vad säger forskningen?*, 2008, SNS förlag och Nordström Skans, O., "Varför är den svenska ungdomsarbetslösheten så hög?", Studier i finanspolitik 2009/6, Finanspolitiska rådet.