

FÖRDJUPNING

Långtidsarbetslösheten på svensk arbetsmarknad

Stigande arbetslöshet medför en ökad risk för att fler blir långtidsarbetslösa. Jämfört med korttidsarbetslösa har långtidsarbetslösa svårare att komma tillbaka till sysselsättning när konjunkturen vänder uppåt. Detta kan resultera i långvarigt högre arbetslöshetsnivåer. Med anledning av att arbetslösheten har legat på en hög nivå sedan finanskrisen 2008 finns det skäl att belysa utvecklingen av långtidsarbetslösheten. Fördjupningen visar att långtidsarbetslösa som andel av alla arbetslösa fallit sedan 2009, trots hög arbetslöshet. Vidare visas att uppgången i långtidsarbetslösheten är relativt begränsad och att den nu ligger strax över ett historiskt genomsnitt.

Långtidsarbetslöshet innebär stora sociala och ekonomiska kostnader både för de enskilt drabbade och för samhället. Omfattande nationalekonomisk forskning visar på negativa konsekvenser för arbetslösas chans att hitta ett jobb när arbetslöshet övergår i långtidsarbetslöshet. Förklaringar till att de långtidsarbetslösa har det svårt på arbetsmarknaden är att de förlorar nätverk och kunskaper och att de söker arbete mindre intensivt.⁶⁰ Forskning visar att arbetsgivare vid nyanställningar väljer bort långtidsarbetslösa till förmån för redan anställda eller korttidsarbetslösa baserat på förväntningar om att långtidsarbetslösa har lägre produktivitet.⁶¹ Långtidsarbetslösa har därmed större problem att finna arbete när konjunkturläget normaliseras. Med en hög långtidsarbetslöshet blir det svårare att pressa ner arbetslösheten.

Arbetslösheten i Sverige har ökat den senaste femårsperioden. Skälen är flera: finanskrisen och den påföljande lågkonjunkturen har försvagat efterfrågan på arbetskraft. Vidare har arbetskraften ökat sedan 2007 till följd av ett antal ekonomisk-politiska reformer som syftade till att dels öka skillnaden i inkomst mellan att arbeta och inte arbeta, dels föra in arbetsförmögna sjukskrivna och nyanlända flyktinginvandrare i arbetskraften. Reformerna och demografin har bidragit till att öka arbetskraftsutbudet samtidigt som lågkonjunkturen har minskat

Kort och lång arbetslöshet

I SCB:s officiella arbetsmarknadsstatistik enligt arbetskraftsundersökningarna (AKU) anses en person vara **arbetslös** om två villkor är uppfyllda. Dels ska betald sysselsättning saknas, dels ska den som saknar sysselsättning aktivt ha sökt och kunnat ta ett arbete. Aktivt sökande innefattar allt från att endast titta på annonser via exempelvis internet, till att gå på anställningsintervju. Arbetslösa står till arbetsmarknadens förfogande och utgör tillsammans med sysselsatta arbetskraften. De som är utan arbete men som inte söker och kan ta ett arbete räknas inte som arbetslösa, utan står i stället utanför arbetskraften. Förutom SCB:s statistik över arbetslösa har Arbetsförmedlingen verksamhetsstatistik över inskrivna. I dessa statistikällor definieras arbetslöshet på olika sätt. I denna fördjupning avses arbetslöshet enligt AKU.

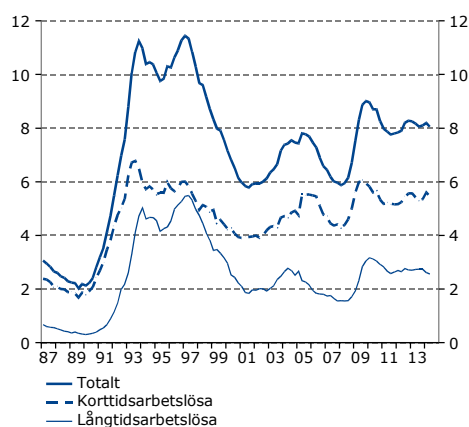
Arbetslösa kan delas in efter längden, mätt i veckor, på den pågående perioden med aktivt arbetssökande. Avbryts en period av jobbsökande tillfälligt (på grund av tillfälligt arbete eller andra skäl) nollställs arbetslöshetstiden. En person vars arbetslöshetslängd överstiger 26 veckor definieras som **långtidsarbetslös**. Komplementet till detta mått, **korttidsarbetslösa**, mäter personer vars arbetslöshetslängd är högst 26 veckor.

⁶⁰ Hensvik, L. och O. Nordström-Skans, "Kontakter och ungdomars arbetsmarknadsinträde", Rapport 2013:20, IFAU samt Edin, P. A. och M. Gustavsson, "Time out of work and skill depreciation", *Industrial & Labor Relations Review* 61, 2008, sid. 163–180.

⁶¹ Kroft, K., F. Lange, och M. J. Notowidigdo, "Duration dependence and labor market conditions: Evidence from a field experiment", *The Quarterly Journal of Economics* 128, 2013, sid. 1123–1167 och Eriksson, S. och D-O. Rooth, "Do employers use unemployment as a sorting criterion when hiring? Evidence from a field experiment", *The American Economic Review* 104, 2014, sid. 1014–1039.

Diagram 133 Arbetslöshet och långtidsarbetslöshet 16–64 år

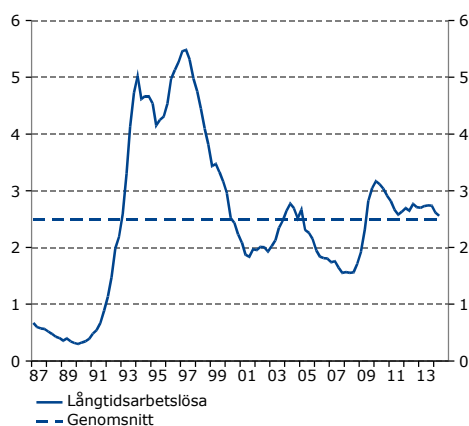
Procent av arbetskraften, säsongrensade kvartalsvärden



Källor: SCB och Konjunkturinstitutet.

Diagram 134 Långtidsarbetslöshet, 16–64 år

Procent av arbetskraften, säsongrensade kvartalsvärden



Källor: SCB och Konjunkturinstitutet.

efterfrågan på arbetskraft.⁶² Sammantaget har följden blivit högre arbetslöshet och därmed en ökad risk för att fler blir långtidsarbetslösa.

I fördjupningen redovisas långtidsarbetslöshetens utveckling i Sverige mellan 1987 och första halvåret 2014. Först behandlas långtidsarbetslösheten som andel av arbetskraften. Detta görs både för den genomsnittliga långtidsarbetslösheten och nedbrutet för olika grupper: åldersgrupperna 16–24, 25–54 och 55–64 år; inrikes och utrikes födda; tre olika utbildningsnivåer; samt kvinnor och män.

Efter denna genomgång redovisas hur långtidsarbetslösheten utvecklats som andel av den totala arbetslösheten. Detta kan svara på frågor om huruvida varaktigheten i arbetslösheten har förändrats över tid inom de olika grupperna som undersöks. Fördjupningen baseras på den officiella arbetsmarknadsstatistiken från SCB, arbetskraftsundersökningarna (AKU), och fokuserar främst på utvecklingen inom åldersgruppen 16–64 år.⁶³

LÅNGTIDSARBETSLÖSHETENS UTVECKLING ÖVER TID

Sedan finanskrisen bröt ut hösten 2008 har arbetslösheten stigit med 2,2 procentenheter från 5,9 till 8,1 procent av arbetskraften mellan andra kvartalet 2008 och andra kvartalet 2014 (se Diagram 133). Långtidsarbetslösheten har under samma period stigit med 1 procentenhet. Långtidsarbetslösheten var 1,6 procent under andra kvartalet 2008 medan den uppmättes till 2,6 procent av arbetskraften under andra kvartalet 2014. Dagens långtidsarbetslöshet är därmed nära det historiska medelvärdet från 1987 på 2,5 procent (se Diagram 134).⁶⁴

Även om de nivåer som uppmätts historiskt är behäftade med viss osäkerhet,⁶⁵ ligger långtidsarbetslösheten som andel av

⁶² Se även fördjupningen "Arbetskraftsdeltagandet har ökat", *Konjunkturläget*, mars 2014.

⁶³ Sedan 2001 redovisas statistiken för befolkningen i åldrarna 15–74 år. Dessförinnan samlades endast uppgifter in för åldrarna 16–64 år. För att kunna följa utvecklingen över tid analyseras därför den historiska utvecklingen i huvudsak för arbetslösa i åldern 16–64 år. Vissa nedbrytningar av den tillgängliga statistiken finns endast för åldersgruppen 15–74 år. I regel påverkar de olika åldersspannen inte beskrivningen av arbetslösheten; bidraget från 15-åringar samt personer i åldern 65–74 år är endast marginellt.

⁶⁴ 1980- och 1990-talen kan exkluderas så att den genomsnittliga arbetslösheten i stället mäts från 1999. Detta sänker den genomsnittliga långtidsarbetslösheten något, från 2,5 procent till 2,4 procent av arbetskraften. Detta innebär att noteringen för långtidsarbetslösheten under andra kvartalet 2014 ändå ligger nära den genomsnittliga nivån för perioden 1999 och framåt.

⁶⁵ AKU lades om 2005 men är bearbetad av SCB för jämförbarhet bakåt i tiden. Bearbetningar av det slaget inför mer osäkerhet än sedvanlig statistisk osäkerhet, se fördjupningen "AKU-omläggningen försvårar tolkningen av arbetsmarknadsläget", *Konjunkturläget*, augusti 2005. Det finns därutöver en särskild osäkerhet för arbetslöshetstidens längd då uppgifter om arbetslöshetstider saknats på grund av insamlingsproblem under perioden april 2005 till och med januari 2006, något som avhjälpes med imputering.

arbetskraften i dag något över historiska genomsnittet oavsett om det mäts från 1987 eller 1999.

SKILLNADER I LÅNGTIDSARBETSLÖSHET MELLAN GRUPPER

Nedan redovisas arbetslöshet efter arbetslöshetstidens längd uppdelat på ålder, inrikes och utrikes födda, utbildning samt kön. Arbetslösheten i de olika grupperna beräknas genom att antalet arbetslösa i varje grupp redovisas som andel av respektive grupps arbetskraft. Arbetslösheten i varje grupp delas sedan upp i kort- och långtidsarbetslöshet.

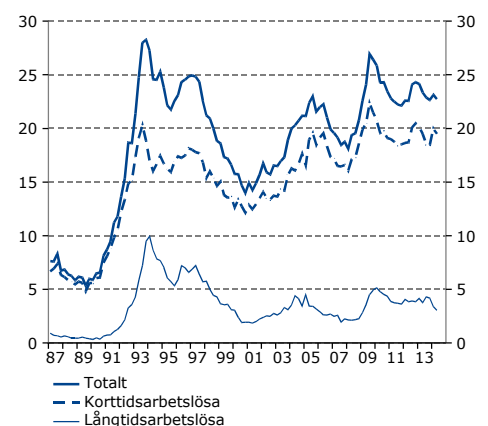
Unga har relativt korta arbetslöshetsperioder

Under helåret 2013 var den genomsnittliga långtidsarbetslösheten högst i den yngsta åldersgruppen (se Tabell 17). Av arbetskraften i åldern 16–24 var 23,3 procent arbetslösa. Uppdelat på kort och lång arbetslöshet låg långtidsarbetslösheten bland unga på 4,1 procent medan korttidsarbetslösheten låg på 19,2 procent av arbetskraften. Bland unga arbetslösa var alltså korttidsarbetslöshet den klart vanligast förekommande typen av arbetslöshet.

Arbetslösheten bland unga har ökat under en längre period (se Diagram 135). En bidragande orsak till detta är att andelen heltidsstuderande bland arbetslösa unga ökat.⁶⁶ Utvecklingen sammanfaller med att utbildningssystemet har byggts ut, både på gymnasie- och högskolenivå. Vidare kan inträdet på arbetsmarknaden ha försvårats på senare tid. För heltidsstudenter innebär studier en källa till försörjning vilket blir en anledning att stanna kvar som student parallellt med arbetssökandet.⁶⁷ Den växande andelen studenter bland unga arbetslösa innebär också att färre torde övergå i långtidsarbetslöshet. Detta eftersom pågående arbetssökande kan avbrytas genom återgång till heltidsstudier. Trots den relativt sett höga arbetslösheten totalt bland unga ligger långtidsarbetslösheten klart under de nivåer som rådde under 1990-talet (se Diagram 135). Detta innebär att den ökade ungdomsarbetslösheten främst förklaras av en uppgång i korta arbetslöshetsperioder.

Diagram 135 Arbetslöshet efter arbetslöshetstid, 16–24 år

Procent av arbetskraften, säsongsrensade kvartalsvärden



Källor: SCB och Konjunkturinstitutet.

⁶⁶ Se fördjupningen "Arbetslöshet bland unga", *Konjunkturläget*, juni 2012.

⁶⁷ Ytterligare en förklaring kan vara att arbetslöshetsdefinitionen innebär att det är tillräckligt "att se på annonser" för att räknas som aktivt jobbsökande, och eftersom tillgängligheten på jobbannonser har ökat kan även den uppmätta arbetslösheten ha ökat.

Tabell 17 Arbetslöshet 2013

Procent av arbetskraften, 16–64 år

Grupp	Arbetslösa ¹	Arbetslösa 1–26 veckor ¹	Arbetslösa 27– veckor ¹
16–24 år ²	23,3	19,2	4,1
25–54 år	6,1	3,6	2,5
55–64 år	5,1	2,4	2,7
Inrikes födda	6,2	4,5	1,7
Män	6,3	4,4	1,8
Kvinnor	6,0	4,5	1,5
Utrikes födda	16,0	8,9	7,1
Män	16,5	8,8	7,8
Kvinnor	15,5	9,0	6,4
Kvinnor	7,7	5,3	2,4
Män	8,1	5,2	2,9
Samtliga 16–64 år²	7,9	5,2	2,6

¹ Andel av arbetskraften, justerat för partiellt bortfall på arbetslöshetstidens längd. ² Motsvarande siffror för 15–24 år respektive 15–74 år är i det närmaste identiska med de för 16–24 år respektive 16–64 år, eftersom relativt få 15-åringar och personer i åldern 65–74 år definieras som arbetslösa. Se även not 63 på sidan 76.

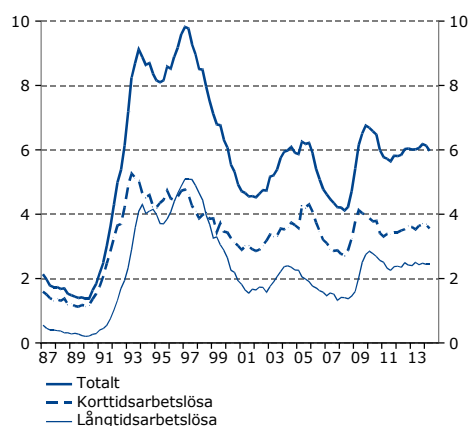
Källor: SCB och Konjunkturinstitutet.

Inom åldersgruppen 25–54 år har långtidsarbetslösheten utvecklats parallellt med korttidsarbetslösheten (se Diagram 136). Uppgångar i arbetslösheten återspeglas av uppgångar i både kort- och långtidsarbetslöshet. Detta innebär att fler korttidsarbetslösa inom gruppen leder till att fler personer också blir långtidsarbetslösa. Nyttillkomna arbetslösa riskerar därmed att tränga undan personer som varit arbetslösa en längre tid vid tillsättningen av vakanser.⁶⁸

Inom den äldsta gruppen, 55–64 år, är situationen till stor del den omvända jämfört med den som har rätt för ungdomar. För 55–64 åringarna har långtidsarbetslösheten i huvudsak följt den sammanlagda arbetslösheten medan korttidsarbetslösheten legat kring 2 procent sedan 1990-talets början (se Diagram 137). Detta innebär att en uppgång av arbetslösheten inom gruppen i huvudsak innebär en motsvarande uppgång av långtidsarbetslösheten. Sannolikheten att lämna arbetslösheten inom 6 månader för personer mellan 55–64 år är därmed liten jämfört med yngre åldersgrupper.

⁶⁸ Se not 61 på sidan 75.**Diagram 136 Arbetslöshet efter arbetslöshetstid, 25–54 år**

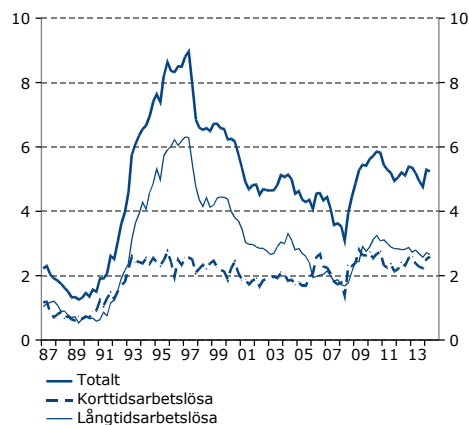
Procent av arbetskraften, säsongrensade kvartalsvärden



Källor: SCB och Konjunkturinstitutet.

Diagram 137 Arbetslöshet efter arbetslöshetstid, 55–64 år

Procent av arbetskraften, säsongrensade kvartalsvärden



Källor: SCB och Konjunkturinstitutet.

Eftergymnasialt utbildade minst drabbade av finanskrisen

Det finns även stora skillnader mellan grupper med olika utbildningsnivåer. För personer med högst förgymnasial utbildning var långtidsarbetslöshet vanligast förekommande. Långtidsarbetslösheten är lägst för personer med eftergymnasial utbildning (se Tabell 18).

Tabell 18 Arbetslöshet efter utbildningsnivå 2013

Procent av arbetskraften, 15–74 år

Högsta uppnådda utbildningsnivå	Arbetslösa ¹	Arbetslösa 1–26 veckor ¹	Arbetslösa 27– veckor ¹
Förgymnasial	20,0	14,2	5,8
Gymnasial	7,7	5,0	2,8
Eftergymnasial	4,9	3,3	1,6
Samtliga 15–74 år²	8,0	5,4	2,6

¹Andel av arbetskraften, justerat för partiellt bortfall på arbetslöshetstidens längd. ²Motsvarande siffror för 16–64 år är i det närmaste identiska de för 15–74 år, eftersom relativt få 15-åringar och personer i åldern 65–74 år definieras som arbetslösa. Se även not 63 på sidan 76.

Källor: SCB och Konjunkturinstitutet.

Bland personer som saknar gymnasial utbildning ökade långtidsarbetslösheten kraftigt i början av 2009 (se Diagram 138).⁶⁹ För denna grupp har långtidsarbetslösheten planat ut snarare än minskat efter finanskrisen och är nu på en betydligt högre nivå än bland personer som har minst gymnasial utbildning. Inom grupperna med minst gymnasieutbildning har i stället långtidsarbetslösheten fallit tillbaka efter finanskrisen. Långtidsarbetslösheten bland de med eftergymnasial utbildning ökade också i samband med finanskrisen, men i betydligt mindre grad. Under 2009 ökade långtidsarbetslösheten från omkring 1 till knappt 2 procent av arbetskraften. Därefter föll den tillbaka till omkring 1,5 procent, det vill säga till nästan samma nivå som 2006.

Högre långtidsarbetslöshet bland utrikes födda

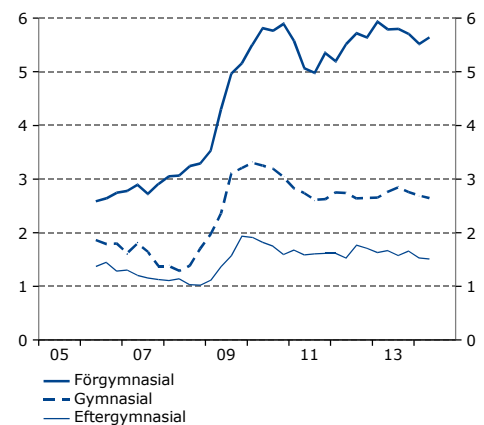
Långtidsarbetslösheten som andel av arbetskraften bland utrikes födda finns uppmätt sedan 2005.⁷⁰ Bland utrikes födda innebar finanskrisen en uppgång i långtidsarbetslöshet från drygt 4 till omkring 7 procent (se Diagram 139). Bland inrikes födda har

⁶⁹ Långtidsarbetslösa som andel av arbetskraften indelat efter utbildning kan beräknas först från och med 2006.

⁷⁰ Innan 2005 särskiljs bara utrikesfödda bland arbetslösa, inte inom befolkningen som helhet, arbetskraften eller sysselsatta. Detta gör att arbetslösa som andel av befolkningen eller arbetskraften inte kan beräknas enligt tillgänglig statistik från SCB.

Diagram 138 Långtidsarbetslösa efter utbildningsnivå, 15–74 år

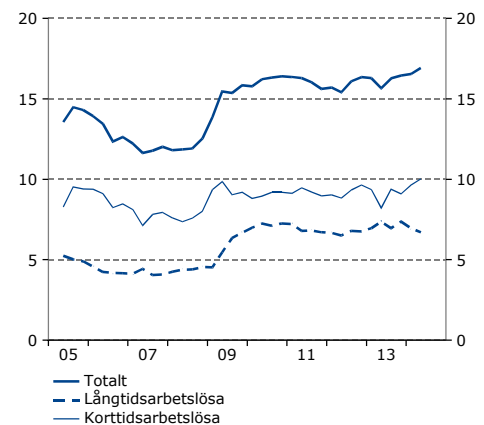
Procent av arbetskraften, säsongrensade kvartalsvärden



Källor: SCB och Konjunkturinstitutet.

Diagram 139 Arbetslöshet bland utrikes födda, 15–74 år

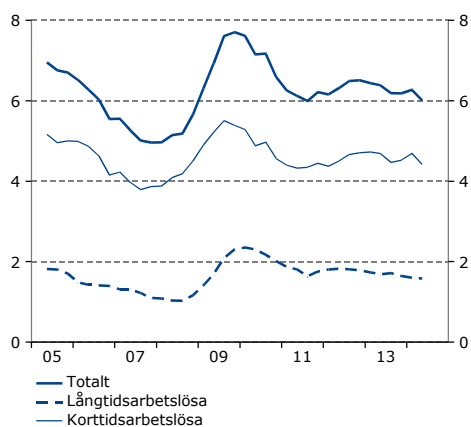
Procent av arbetskraften, säsongrensade kvartalsvärden



Källor: SCB och Konjunkturinstitutet.

Diagram 140 Arbetslöshet bland inrikes födda, 15–74 år

Procent av arbetskraften, säsongrensade kvartalsvärden



Källor: SCB och Konjunkturinstitutet.

både kort- och långtidsarbetslösheten fallit tillbaka till nivåer nära de som rådde innan finanskrisen (se Diagram 140). En förklaring till att långtidsarbetslösheten bitit sig fast bland utrikes födda är att sannolikheten att hitta ett jobb som utrikes född är lägre än för inrikes födda⁷¹. Detta innebär att utrikes födda efter en konjunkturedgång stannar kvar längre som arbetslösa jämfört med inrikes födda.

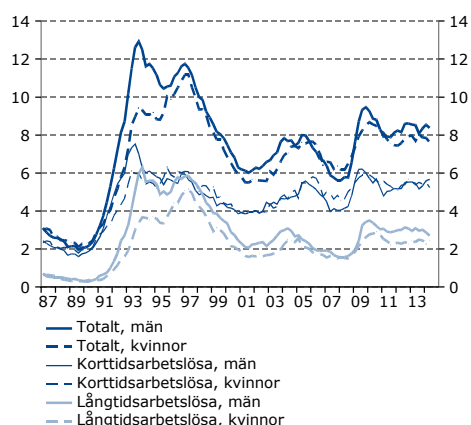
Frånsett de ovanstående, mer strukturella, förklaringarna till högre långtidsarbetslöshet bland utrikes födda, finns konjunkturrella och ekonomisk-politiska skäl till att skillnaden mellan inrikes och utrikes födda har stigit under de senaste fem åren. Parallellt med låg efterfrågan i ekonomin har utbudet av arbetskraft stigit, både bland inrikes och utrikes födda, som resultat av ett antal ekonomisk-politiska reformer. Utbudet av arbetskraft bland utrikes födda har stigit efter att den så kallade etableringsreformen trädde i kraft i december 2010. Enligt reformen ska skyddsbehövande och anhöriginvandrare, efter mottaget uppehållstillstånd, omgående skrivas in på Arbetsförmedlingen och därmed registreras som arbetslösa. Utbudet av arbetskraft har även stigit överlag i befolkningen, bland annat eftersom arbetsinkomster stigit relativt ersättningsnivåerna i socialförsäkringarna och sjukskrivna numera återremitteras till Arbetsförmedlingen efter att de bedömts arbetsföra. Ett ökat arbetskraftsutbud ger förutsättningar för långsiktigt högre sysselsättning.⁷² På kort sikt kan dock ökningen av arbetskraft leda till att fler konkurrerar om lediga jobb. Då utrikes födda initialt har det svårare på arbetsmarknaden kan reformerna tillsammans med konjunkturedgången tillfälligt ha bidragit till en ökad långtidsarbetslöshet inom gruppen.

Högre långtidsarbetslöshet bland män än kvinnor

Det finns vissa skillnader, om än små, mellan män och kvinnor i både sammanlagd arbetslöshet och långtidsarbetslöshet (se Diagram 141). Arbetslösheten för män är högre än för kvinnor, främst när det gäller långtidsarbetslösheten. Den lägre totala arbetslösheten bland kvinnor just nu i lågkonjunktur kan förklaras av att fler kvinnor arbetar inom offentlig sektor där risken att bli arbetslös är lägre jämfört med privat sektor. I och med att långtidsarbetslöshet är vanligare förekommande bland utrikes födda än bland inrikes födda blir det även vanligare förekom-

Diagram 141 Arbetslöshet efter kön

Procent av arbetskraften, säsongrensade kvartalsvärden, 16–64 år



Källor: SCB och Konjunkturinstitutet.

⁷¹ Ett arabiskt namn på en i övrigt identisk jobbsökare minskar sannolikheten att bli kallad till intervju med närmare 80 procent jämfört med om namnet på ansökan är etniskt svenskt. Se Carlsson, M. och D-O. Rooth, "Evidence of ethnic discrimination in the Swedish labor market using experimental data", *Labour Economics* 14, 2007, sid. 716–729.

⁷² Se kapitel 5, "Jämviktsarbetslöshetens utveckling och förklaringsfaktorer" i *Lönebildningsrapporten*, 2013, Konjunkturinstitutet.

mande bland män. Detta beror på att utrikes födda män har ett högre arbetskraftsdeltagande än utrikes födda kvinnor. Skillnader i långtidsarbetslöshet kan även bero på att kvinnor i genomsnitt träder ut ur arbetskraften tidigare än män; exempelvis studerar kvinnor i högre utsträckning än män.

LÅNGTIDSARBETSLÖSHETENS ANDEL AV DEN SAMMANLAGDA ARBETSLÖSHETEN

Med tanke på att långtidsarbetslöshet är svårare att bryta än korttidsarbetslöshet är det av vikt att undersöka hur risken att bli långtidsarbetslös har utvecklats över tid. Detta är särskilt relevant med anledning av den höga arbetslösheten som rått sedan 2008. Arbetslöshetens sammansättning redovisas uppdelat i åldersgrupper samt inrikes och utrikes födda.⁷³

Hög arbetslöshet har historiskt sammanfallit med en hög andel långtidsarbetslösa bland de arbetslösa (se Diagram 142). Den senaste tioårsperioden visar att detta samband har försvagats. Efter finanskrisen blev detta mer tydligt; trots hög arbetslöshet har långtidsarbetslösa som andel av de arbetslösa fallit. De två första kvartalen 2014 har långtidsarbetslösheten som andel av arbetslösheten legat kring det historiska genomsnittet. Detta innebär att de senaste årens höga arbetslöshet karakteriserats av en högre andel arbetslösa med kortare arbetslöshetstider än vad som varit normalt vid nuvarande arbetslöshetsnivåer.

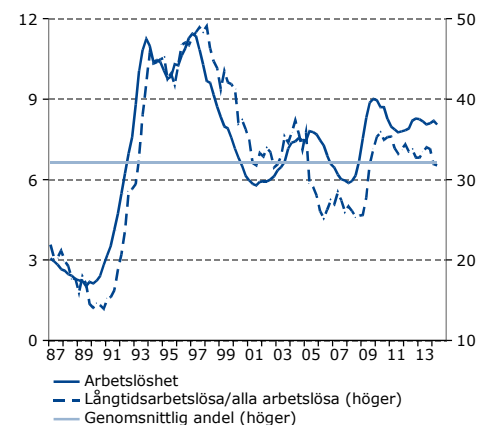
Åldersskillnader i långtidsarbetslöshet bland arbetslösa

Både lång- och korttidsarbetslöshet, som andel av arbetskraften, är som redan nämnts högre bland ungdomar jämfört med äldre (se Tabell 17). Risken att korttidsarbetslösa ungdomar övergår till att vara långtidsarbetslösa är dock låg jämfört med andra åldersgrupper (se Diagram 143). Att ungdomar under 25 i dag utgör en större andel av de arbetslösa än tidigare kan vara en förklaring till de senaste årens utveckling med en fallande andel långtidsarbetslösa bland alla arbetslösa. Under perioden efter finanskrisen har knappt 20 procent av alla arbetslösa ungdomar blivit långtidsarbetslösa. Detta är lägre än under lågkonjunkturerna på 1990-talet och början av 2000-talet. Under den kraftiga nedgången i ekonomisk aktivitet som skedde under 1990-talskrisen var risken att arbetslöshet övergick i långtidsarbetslöshet klart högre än i dag. Risken låg då på över 30 procent mätt som andelen arbetslösa som blev

⁷³ Uppdelningen i utbildningsnivå och kön görs inte här. Diagrammen ovan visar att skillnaderna i risk att arbetslöshet övergår i långtidsarbetslöshet betingat på utbildning och kön är relativt små och inte har förändrats nämnvärt under den studerade perioden.

Diagram 142 Andel långtidsarbetslösa, 16-64 år

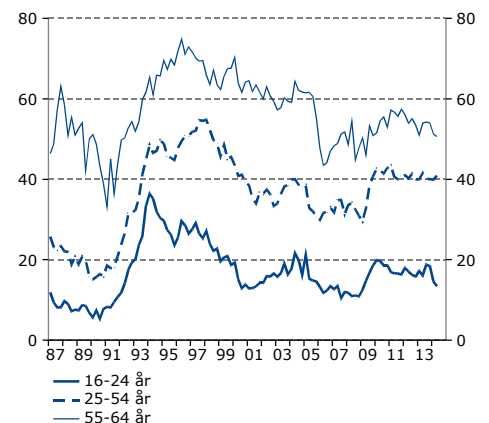
Procent av arbetskraften respektive procent av alla arbetslösa, säsongrensade kvartalsvärden



Källor: SCB och Konjunkturinstitutet.

Diagram 143 Andel långtidsarbetslösa efter ålder

Procent av alla arbetslösa i respektive grupp, säsongrensade kvartalsvärden



Källor: SCB och Konjunkturinstitutet.

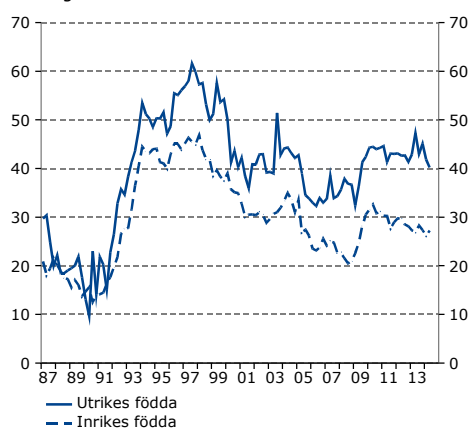
långtidsarbetslösa. Men även under den mildare konjunkturedgången i början av 2000-talet var risken att arbetslösa ungdomar även blev långtidsarbetslösa något högre än den är i dag.

Bland arbetslösa i åldern 25–54 år är i dag 40 procent långtidsarbetslösa. Arbetslöshetsläget under de senaste 5 åren jämfört med konjunkturedgångarna under 1990-talet och inledningen av 2000-talet indikerar att finanskrisen slog hårdare mot gruppen i termer av långa arbetslöshetsperioder.

I åldersgruppen 55–64 år har knappt hälften av de arbetslösa utgjorts av långtidsarbetslösa de senaste åren. Risken för långtidsarbetslöshet bland arbetslösa inom gruppen är dock lägre än vad den var för 10 år sedan, men även lägre än nivåerna på 1990-talet. Risken för äldre arbetslösa att bli långtidsarbetslösa har bara varit lägre under högkonjunkturen 2005–2007 samt åren kring 1990 (se Diagram 143). Det bör samtidigt noteras att utvecklingen inte nödvändigtvis innebär att personer som är 55 år och äldre snabbare kommer i arbete i dag jämfört med tidigare. Att långtidsarbetslösheten faller som andel av den samlade arbetslösheten innebär bara att fler arbetslösa slutar att söka jobb innan 27 veckor gått. Avslutat jobbsökande kan också bero på att de arbetslösa lämnat arbetskraften. Samtidigt bör det betonas att övergångarna från arbetslöshet till förtidspension och sjukskrivning har minskat. Därför kan det finnas skäl att tro att äldre arbetslösa faktiskt hittar arbete snabbare i dag jämfört med för 5–10 år sedan.

Diagram 144 Andel långtidsarbetslösa efter inrikes och utrikes födda, 16–64 år

Procent av alla arbetslösa i respektive grupp, säsongsrensade kvartalsvärden



Källor: SCB och Konjunkturinstitutet.

Skillnader i långtidsarbetslöshet mellan inrikes och utrikes födda arbetslösa

Risken att arbetslöshet övergår i långtidsarbetslöshet har varit större för utrikes födda än för inrikes födda under i stort sett hela mätperioden 1987–2014 (se Diagram 144). Andelen långtidsarbetslösa utrikes födda som andel av de arbetslösa inom gruppen uppvisade både före och efter finanskrisen samma trendmässiga utveckling som för inrikes födda. Andelen långtidsarbetslösa av alla utrikes födda arbetslösa har varit i genomsnitt 42 procent mellan andra kvartalet 2008 och andra kvartalet 2014. Bland inrikes födda har i genomsnitt 28 procent av de arbetslösa varit långtidsarbetslösa under samma period.

AVSLUTANDE KOMMENTAR

Långtidsarbetslösheten i Sverige har legat relativt stabilt kring 2,5 procent av arbetskraften sedan 1990-talets slut. Den relativt sett höga totala arbetslösheten som nu råder i Sverige har främst att

göra med en ökad förekomst av korta arbetslöshetsperioder, särskilt bland ungdomar.

Långtidsarbetslösheten har legat något över det historiska genomsnittet efter finanskrisen men uppgången har inte varit dramatisk. Trots den ihållande lågkonjunktur som rått efter finanskrisen 2008 har långtidsarbetslösa som andel av samtliga arbetslösa fallit sedan 2009. Andelen långtidsarbetslösa av alla arbetslösa är i dag lägre än den var både under lågkonjunkturen i början av 2000-talet och den under 1990-talet. Detta innebär att färre av de arbetslösa övergått i långtidsarbetslöshet under den senaste lågkonjunkturen jämfört med de två tidigare.

Uppdelat på demografiska grupper och utbildningsnivå syns andra mönster. Sedan mitten av 2000-talet har långtidsarbetslösheten som andel av arbetskraften ökat bland personer utan gymnasieutbildning samt bland utrikes födda.