

FÖRDJUPNING

Arbetskraftsdeltagandet har ökat

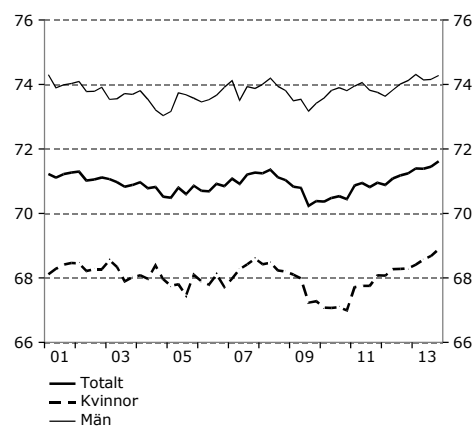
Trots ett svagt konjunkturläge har arbetskraften ökat relativt starkt sedan 2010. Även sysselsättningen har, i förhållande till BNP-tillväxten, ökat starkt de senaste åren. Ökningen har skett främst i de tjänsteproducerande branscherna. Uppgången i både arbetskraften och sysselsättningen har dock varit ojämnt fördelad mellan kvinnor och män. Det finns också stora skillnader mellan inrikes och utrikes födda. Arbetskraftsdeltagandet bland utrikes födda har ökat kraftigt de senaste åren och nivån bland utrikes födda män är nu lika hög som bland inrikes födda män. Arbetskraftsdeltagandet bland utrikes födda kvinnor är dock fortsatt lågt. Denna fördjupning belyser de senaste årens utveckling av arbetskraften och sysselsättningen ur ett köns- och födelselandsperspektiv.

Sverige befinner sig sedan i slutet av 2008 i en lågkonjunktur. I ett sådant konjunkturläge tenderar färre personer att söka sig till arbetskraften eftersom utsikterna för att hitta ett arbete då är sämre och arbetskraftsdeltagandet, det vill säga andelen i arbetskraften i befolkningen 15–74 år, var på en låg nivå 2010 (se diagram 205). Under perioden 2010–2013 har dock antalet personer i arbetskraften ökat med 167 000 personer (se tabell 48). Befolkningen i åldern 15–74 år har under samma period ökat med 135 000 personer. Det innebär att arbetskraftsdeltagandet har stigit till en högre nivå 2013 än det var under högkonjunktureren 2007 (se diagram 205). Detta gäller både kvinnor och män. Ökningen av arbetskraften är dels ett resultat av en demografiska utvecklingen, men är även en följd av tidigare genomförda reformer som syftat till att öka arbetskraftsutbudet.⁷⁹ Endast en liten del av uppgången kan enligt Konjunkturinstitutet härledas till att konjunkturläget var något starkare 2013 än 2010. Uppgången i arbetskraftsdeltagandet har varit större bland kvinnor än bland män sedan 2010, något som delvis kan förklaras av att kvinnor i högre grad än män lämnade arbetskraften i samband med finanskrisen (se diagram 205 och diagram 206). Mäns arbetskraftsdeltagande var emellertid fortfarande 5,6 procentenheter högre än kvinnors 2013.

⁷⁹ Se fördjupningen "Långsiktiga effekter på arbetsmarknaden av ekonomisk-politiska reformer", *Konjunkturläget*, december 2011.

Diagram 205 Arbetskraftsdeltagandet

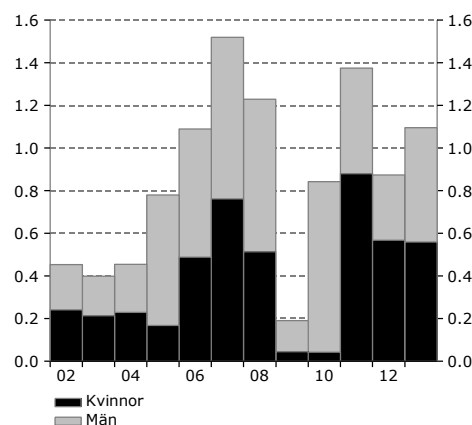
Procent av befolkningen 15–74 år, säsongrensade kvartalsvärden



Källa: SCB.

Diagram 206 Bidrag till arbetskraftstillväxten

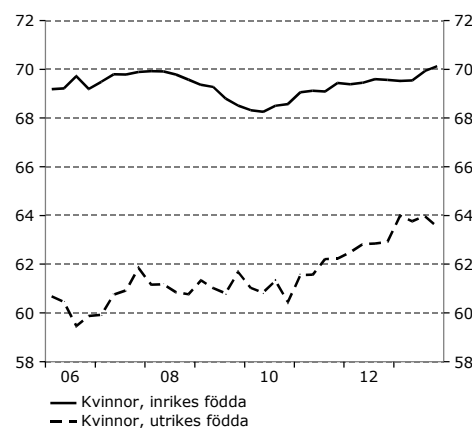
Procentenheter



Källa: SCB.

Diagram 207 Arbetskraftsdeltagande bland kvinnor

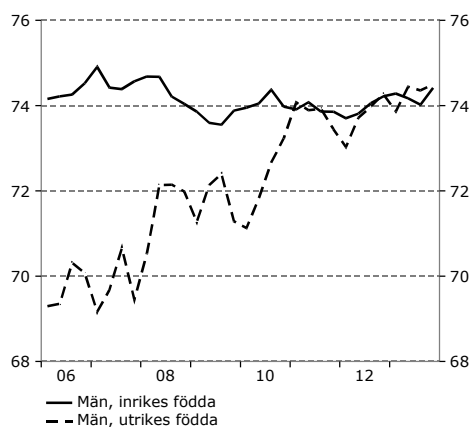
Procent av befolkningen 15–74 år, säsongrensade kvartalsvärden



Källor: SCB och Konjunkturinstitutet.

Diagram 208 Arbetskraftsdeltagande bland män

Procent av befolkningen 15–74 år, säsongrensade kvartalsvärden



Källor: SCB och Konjunkturinstitutet.

Diagram 209 Sysselsättningsgrad

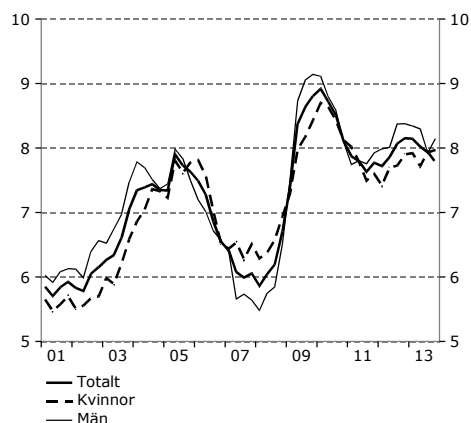
Andel sysselsatta i procent av befolkningen 15–74 år, säsongrensade kvartalsvärden



Källa: SCB.

Diagram 210 Arbetslöshet

Procent av arbetskraften, säsongrensade kvartalsvärden



Källa: SCB.

STOR UPPGÅNG I ARBETSKRAFTSEDELTAANDET BLAND UTRIKES FÖDDA

En del av uppgången i arbetskraftsdeltagandet bland kvinnor förklaras av en stark uppgång i arbetskraftsdeltagandet bland utrikes födda kvinnor (se diagram 207). Trots det är arbetskraftsdeltagandet bland utrikes födda kvinnor fortfarande betydligt lägre än bland inrikes födda kvinnor. Arbetskraftsdeltagandet bland utrikes födda män ökade kraftigt under 2010 och har sedan 2011 varit ungefär lika högt som bland inrikes födda män (se diagram 208).

Totalt har arbetskraftsdeltagandet bland utrikes födda kvinnor och män ökat med 2,9 respektive 2,1 procentenheter sedan 2010. Ökningen går sannolikt till viss del att härleda till etableringsreformen som syftar till att nyanlända snabbare ska träda in på arbetsmarknaden.⁸⁰ Uppgången i arbetskraftsdeltagandet bland utrikes födda män började dock före introduktionen av etableringsreformen (se diagram 208).

Tabell 48 Förändring i befolkning, arbetskraft och sysselsatta mellan 2010 och 2013 för gruppen 15–74 år

Tusentals personer

	Befolkning	Arbetskraft	Sysselsatta
Totalt	135	167	181
Kvinnor	66	100	107
Inrikes födda	25	56	66
Utrikes födda	41	44	41
Män	69	67	74
Inrikes födda	–9	–3	19
Utrikes födda	78	70	55

Källa: SCB.

STARKARE SYSSELSÄTTNINGSTILLVÄXT BLAND KVNNOR ÄN BLAND MÄN SEDAN 2010

Arbetskraften består av både de som är sysselsatta och de som är arbetslösa. En ökad arbetskraft kan därför öka både antalet sysselsatta och antalet arbetslösa personer. Den totala sysselsättningen har ökat med 181 000 personer sedan 2010 (se tabell 48). Det innebär att sysselsättningsgraden, det vill säga andelen sysselsatta i befolkningen 15–74 år, också ökat (se diagram 209). Konjunkturinstitutet bedömer att förändringen i sysselsättnings-

⁸⁰ Den 1 december 2010 trädde lagen (2010:197) om etableringsinsatser för vissa nyanlända invandrare i kraft. Reformen innebär att de som invandrar som flyktingar och andra skyddsbehövande i arbetsför ålder ska skrivas in på Arbetsförmedlingen och delta i etableringsinsatser. Om dessa personer svarar i AKU att de är arbetssökande ingår de i arbetskraften.

graden, i större utsträckning än förändringen i arbetskraftsdeltagandet, är av konjunkturell karaktär. Uppgången i sysselsättningsgraden sedan 2010 ska ses i ljuset av den stora minskningen i samband med finanskrisen under 2008 och 2009. Den relativa arbetslösheten, som mäts i förhållande till arbetskraften, har under samma period minskat från 8,6 till 8,0 procent (se diagram 210).

Inte bara arbetskraftsdeltagandet utan också sysselsättningsuppgången har varit större bland kvinnor än bland män sedan 2010 (se tabell 48 och diagram 211). Sysselsättningsgraden bland kvinnor var i slutet av 2013 nästan på samma nivå som före finanskrisen, medan sysselsättningsgraden bland män fortsatt var på en lägre nivå (se diagram 209). Det beror i huvudsak på att kvinnor och män i stor utsträckning arbetar i olika sektorer och branscher, och sysselsättningsutvecklingen har skilt sig åt relativt mycket mellan branscher de senaste åren.

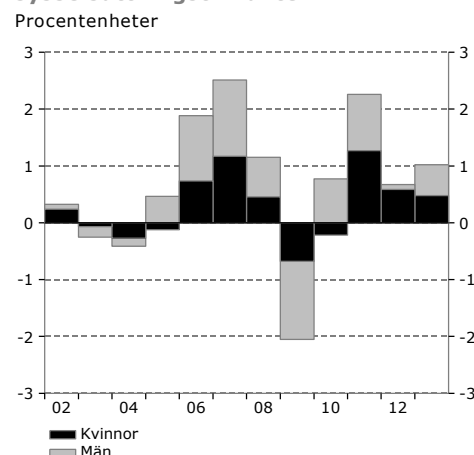
Av det totala antalet sysselsatta i ekonomin är knappt 50 procent kvinnor (se diagram 212).⁸¹ Kvinnor utgjorde 2013 ca 25 procent av det totala antalet sysselsatta inom industrin, men drygt 70 procent av antalet sysselsatta i "offentliga tjänster".⁸² I de privata tjänstebanschererna är drygt 40 procent av de sysselsatta kvinnor, medan en väldigt liten andel kvinnor är sysselsatta i de övriga varubranschererna. Finanskrisen och den påföljande lågkonjunkturen har påverkat hela ekonomin men den svenska varuproduktionen, och i synnerhet industriproduktionen, har drabbats särskilt hårt. Till följd av det har sysselsättningen i olika delar av ekonomin påverkats olika mycket. Det största bidraget till sysselsättningsökningen sedan 2010 har kommit från tjänstebanschererna och offentliga tjänster (se diagram 213). Sysselsättningsutvecklingen inom industrin har däremot bidragit negativt, medan de övriga varubranschererna har bidragit marginellt positivt.⁸³ Eftersom kvinnor i mindre utsträckning än män arbetar i de varuproducerande branschererna och samtidigt i större utsträckning arbetar inom offentliga tjänster, är de senaste årens

⁸¹ En större andel av kvinnor än män arbetar deltid, vilket innebär att en jämförelse av kvinnors andel av det totala antalet arbetade timmar i ekonomin är något lägre.

⁸² Arbetskraftsundersökningarna (AKU) är en urvalsundersökning som ger en representativ bild av befolkningens arbetsmarknadssituation. Urvalet i AKU är inte optimerat för branschanalys, vilket innebär att mätningen på branschnivå är mer osäker än för hela ekonomin. AKU delar inte in antalet sysselsatta i näringsliv och offentlig sektor. Offentliga tjänster motsvarar sysselsatta i "Offentlig förvaltning, SNI O och U", "Utbildning, SNI P" samt "Vård och omsorg, SNI Q". Privata tjänstebanscher motsvarar här sysselsättning i andra tjänstebanscher.

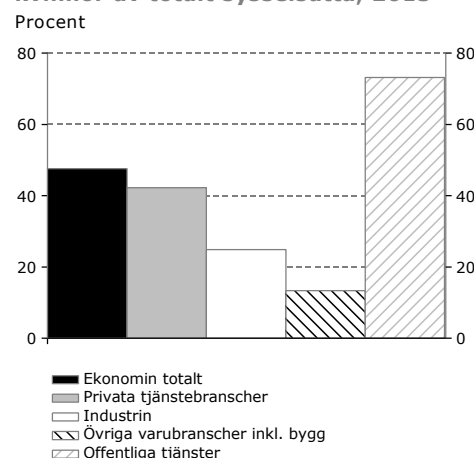
⁸³ Den ökade användningen av bemanningstjänster försvårar den branschvisa analysen. Enligt Teknikföretagens rapport "Teknikföretags inhyrning av personal 2013 – en kartläggning av inhyrning från bemannings- och konsultföretag" var 17 000 personer inhyrda från bemanningsföretag år 2013, vilket är en ökning jämfört med 2010. I AKU registreras sysselsättning inom den bransch respondenten är anställd, vilket innebär att den inhyrda sysselsättningen inom industrin registreras i de tjänstebanschererna.

Diagram 211 Bidrag till sysselsättningsstillväxten



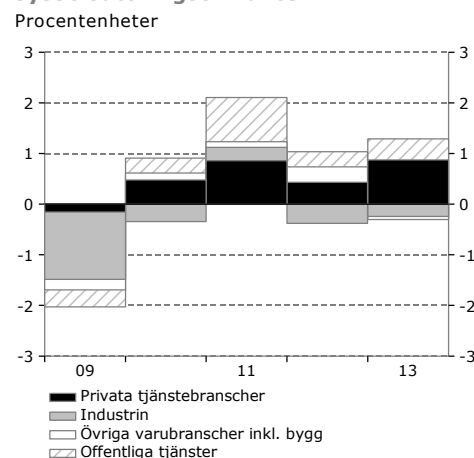
Källa: SCB.

Diagram 212 Andelen sysselsatta kvinnor av totalt sysselsatta, 2013



Källa: SCB.

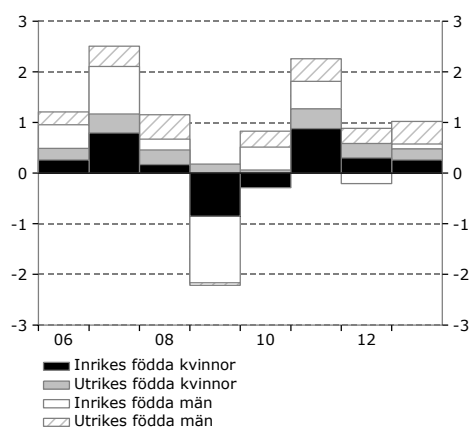
Diagram 213 Bidrag till sysselsättningsstillväxten



Källa: SCB.

Diagram 214 Bidrag till sysselsättningstillväxten

Procentenheter



Källa: SCB.

Diagram 215 Sysselsättningsgrad bland män

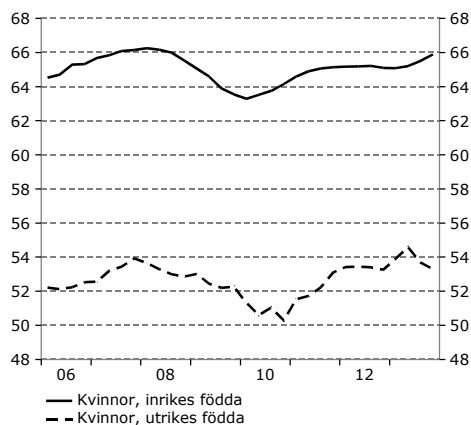
Procent av befolkningen 15–74 år, säsongrensade kvartalsvärden



Källor: SCB och Konjunkturinstitutet.

Diagram 216 Sysselsättningsgrad bland kvinnor

Procent av befolkningen 15–74 år, säsongrensade kvartalsvärden



Källor: SCB och Konjunkturinstitutet.

ekonomiska utveckling sannolikt en förklaring till varför sysselsättningen bland kvinnor har ökat mer än bland män.

LÅG SYSSELSÄTTNINGSGRAD BLAND UTRIKES FÖDDA

Det är framför allt inrikes födda kvinnor och utrikes födda som bidragit till sysselsättningsuppgången mellan 2010 och 2013 (se tabell 48 och diagram 214). Sammantaget motsvarar uppgången i sysselsättningen bland utrikes födda drygt hälften av den totala sysselsättningsuppgången under perioden. Sysselsättningsgraden, det vill säga andelen sysselsatta i befolkningen 15–74 år, bland både inrikes och utrikes födda män ökade under 2010 och inledningen av 2011, men har sedan legat ganska stilla (se diagram 215). Sysselsättningsgraden bland utrikes födda män är dock på en betydligt lägre nivå än bland inrikes födda män. Det skiljer sig från arbetskraftsdeltagandet som är relativt lika mellan grupperna, vilket innebär att en stor andel utrikes födda män i arbetskraften är arbetslösa. År 2013 var arbetslösheten bland utrikes födda män 16,6 procent, medan arbetslösheten bland inrikes födda män endast var 6,4 procent.

Sysselsättningsgraden bland utrikes födda kvinnor har ökat med ca 3 procentenheter sedan 2010, men är fortsatt låg (se diagram 216). Knappt 54 procent av utrikes födda kvinnor i åldern 15–74 år var sysselsatta 2013, vilket är ca 12 procentenheter lägre än bland inrikes födda kvinnor.

En förklaring till den låga sysselsättningsgraden bland utrikes födda kvinnor är det låga arbetskraftsdeltagandet (se diagram 207). Även om arbetskraftsdeltagandet bland utrikes födda kvinnor har ökat de senaste åren är det fortfarande betydligt lägre än bland inrikes födda kvinnor och båda grupperna av män, vilket innebär att en betydande andel utrikes födda kvinnor befinner sig långt bort från arbetsmarknaden.