

FÖRDJUPNING

Befolkningsutvecklingen påverkar arbetsmarknaden

Konjunkturinstitutet använder Statistiska centralbyråns (SCB) befolkningsprognos som ett underlag för att göra långsiktiga framskrivningar av bland annat sysselsättning och arbetslöshet. Enligt SCB:s befolkningsprognos från maj 2015 ökar befolkningen i åldern 15–74 år från 7,2 miljoner 2014 till 7,7 miljoner 2024. Uppgången beror på att många människor väntas komma till Sverige till följd av oroligheter i omvärlden. För de flesta nyanlända tar det tid att etablera sig på arbetsmarknaden. Arbetskraftsstatus varierar bland annat med vistelsetiden, det vill säga den tid en person har varit i landet. I denna fördjupning redogörs för Konjunkturinstitutets bedömning av potentiell sysselsättning. Bedömningen baseras bland annat på SCB:s befolkningsprognos samt data över arbetskraftsstatus och vistelsetid.

Konjunkturinstitutet publicerar regelbundet scenarier på medellång sikt, för närvarande för perioden 2017–2024. Det är då nödvändigt att bedöma hur den så kallade potentiella nivån för viktiga arbetsmarknadsvariabler såsom sysselsättning och arbetslöshet utvecklas. Potentiell nivå avser den nivå som är varaktigt förenlig med Riksbankens inflationsmål. Den demografiska utvecklingen är den främsta drivkraften för tillväxten i arbetskraften och antalet arbetade timmar på längre sikt. Tillsammans med produktivitetstillväxten är befolkningstillväxten och dess sammansättning därmed centrala för att bestämma utvecklingen av potentiell BNP och offentliga finanser i ett längre perspektiv.⁶⁶

I denna fördjupning presenteras SCB:s befolkningsprognos följt av en beskrivning av arbetsmarknadssituationen för utrikes födda. Därefter presenteras Konjunkturinstitutets bedömning av potentiell sysselsättning. Slutligen beskrivs utvecklingen av den demografiska och ekonomiska försörjningskvoten.

Andelen utrikes födda i befolkningen ökar

Enligt SCB:s befolkningsprognos från maj 2015 ökar antalet personer i arbetsför ålder 15–74 år med drygt 500 000 personer

⁶⁶ För en mer detaljerad beskrivning över potentiell BNP se "Hur Konjunkturinstitutet beräknar potentiell BNP", promemoria, Konjunkturinstitutet, www.konj.se.

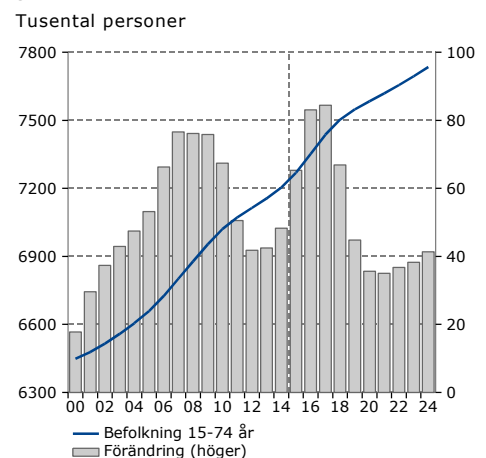
Potentiella variabler

Potentiell BNP avser den nivå på produktionen som är förenlig med att ekonomin är i konjunkturell balans.

Konjunkturinstitutet delar upp potentiell BNP i potentiell produktivitet och potentiellt antal arbetade timmar. Med potentiell produktivitet avses den produktivitetsnivå som hade observerats i konjunkturell balans.

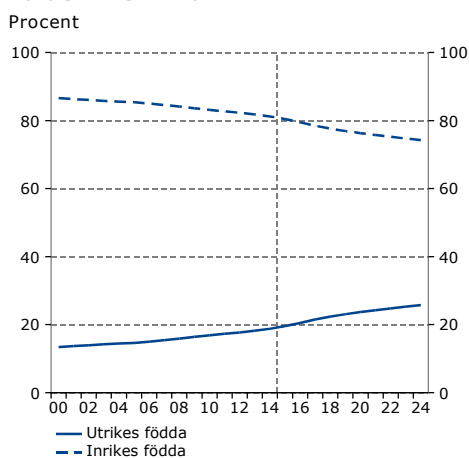
Potentiellt antal arbetade timmar bestäms av potentiell sysselsättning, det vill säga antalet sysselsatta när det råder konjunkturell balans på arbetsmarknaden, samt av deras medelarbetstid. Potentiell sysselsättning bestäms i sin tur av potentiell arbetskraft och jämviktsarbetslösheten, det vill säga arbetskraften och arbetslösheten när arbetsmarknaden är i konjunkturell balans.

Diagram 132 Befolkning i åldern 15–74 år



Källa: SCB.

Diagram 133 Andelen utrikes respektive inrikes födda i befolkningen i åldern 15–74 år



Källa: SCB.

mellan 2014 och 2024 (se diagram 132).⁶⁷ Ökningen beror i huvudsak på att invandringen förväntas bli fortsatt hög. Antalet utrikes födda i befolkningen 15–74 år ökar med drygt 600 000 personer samtidigt som antalet inrikes födda i åldern 15–74 år minskar med drygt 100 000 personer. Det innebär att andelen utrikes födda i befolkningen i åldern 15–74 år ökar från 19 procent till 26 procent under perioden (se diagram 133).

VISTELSETID PÅVERKAR ARBETSKRAFTSSTATUS

Arbetskraftsstatus varierar bland annat med vistelsetiden, det vill säga den tid en person har vistats i landet (se tabell 17). Både arbetskraftsdeltagande och sysselsättningsgrad stiger med antalet år i landet och de personer som vistats i Sverige en kortare period har i genomsnitt högre arbetslöshet än de som vistats i Sverige en längre tid.⁶⁸

Tabell 17 Arbetskraftsstatus bland utrikes födda efter vistelsetid, 16–64 år, 2013

Procent av befolkningen respektive arbetskraften

Vistelsetid	Arbetskrafts- deltagande	Sysselsättnings- grad	Arbetslöshet
0–4 år	66,9	48,2	27,9
5–9 år	71,4	53,8	24,7
10–19 år	77,6	64,7	16,6
20–29 år	82,1	73,0	11,1
30 år eller längre	78,2	73,2	6,4
Utrikes födda	75,8	63,4	16,3

Källa: Tabell 2d, Statistiska meddelanden AM 110 SM 1402, SCB.

En förklaring till att arbetskraftsstatus bland utrikes födda varierar med vistelsetiden är att många som invandrar till Sverige inte har det humankapital som krävs för att få ett arbete. I begreppet humankapital ingår samtliga faktorer som påverkar en persons förmåga såsom utbildning, språkkunskaper och arbetslivserfarenhet, men också kännedom om hur samhället fungerar i olika avseenden.⁶⁹

Humankapital kan antas försvagas i samband med migration. Exempelvis kan en utbildning från ett annat land vara mindre

⁶⁷ Se "Sveriges framtida befolkning 2015–2060", Demografiska rapporter 2015:2, Statistiska centralbyrån, 2015.

⁶⁸ Se "Utrikes föddas arbetsmarknadssituation 2005–2013", Statistiska meddelanden AM 110 SM 1402, Statistiska centralbyrån, 2014.

⁶⁹ Se Eriksson, S., "Utrikes födda på den svenska arbetsmarknaden", bilaga 4 till Långtidsutredningen 2011, SOU 2011:11, i *Vägen till arbete – arbetsmarknadspolitik, utbildning och arbetsmarknadsintegration*, SOU 2010:88.

användbar i det nya landet. Utrikesföddas utbildning kan därför behöva kompletteras och/eller valideras.⁷⁰ Bristande kunskaper i det svenska språket är ytterligare en faktor som kan försena arbetsmarknadsinträdet. Det tar tid att lära sig ett nytt språk och kunskaper i svenska värderas högt av svenska arbetsgivare.⁷¹

Nyanlända är därför ofta hänvisade till relativt okvalificerade arbeten med låg lön som kan vara en avspeglning av bristerna i humankapitalet. Relativt höga avtalade lägstalöner innebär att det blir svårare att få ett arbete med en lön som motsvarar individens (faktiska eller uppfattade) humankapital, men även tillgången till lägkvalificerade jobb har betydelse.⁷²

Dessutom skiljer sig tillgången till formella och informella nätverk åt mellan utrikes och inrikes födda. Utrikes födda har ofta bristande tillgång till och/eller en annan sammansättning av informella nätverk där en stor del av rekryteringen sker.⁷³

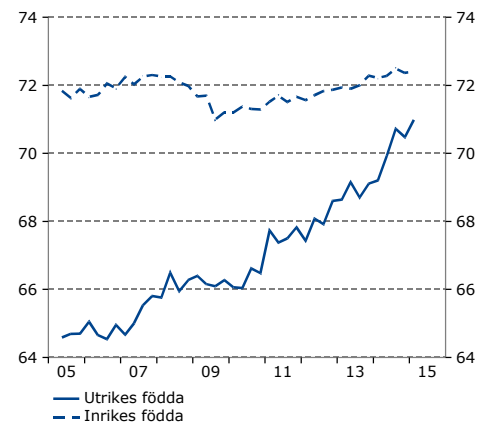
Utrikes födda möter också diskriminering på den svenska arbetsmarknaden, exempelvis kallas de inte till intervju lika ofta som inrikes födda med likvärdiga kvalifikationer.⁷⁴

SYSSELSÄTTNINGEN BLAND UTRIKES FÖDDA HAR ÖKAT MEN SYSSELSÄTTNINGSSGAPET ÄR FORTFARANDE STORT

Arbetskraftsdeltagandet och sysselsättningsgraden, det vill säga antalet i arbetskraften respektive antalet sysselsatta som andel av befolkningen i åldern 15–74 år, är lägre bland utrikes födda än bland inrikes födda (se diagram 134 och diagram 135). Både sysselsättningsgraden och arbetskraftsdeltagandet bland utrikes födda har dock stigit de senaste åren och är i dag högre än före finanskrisen. I synnerhet arbetskraftsdeltagandet har närmast sig nivån bland inrikes födda.⁷⁵ Skillnaden i sysselsättningsgrad mellan utrikes och inrikes födda är dock fortsatt stor och återfinns i alla utbildnings- och åldersgrupper (se tabell 18).

Diagram 134 Arbetskraftsdeltagande, utrikes och inrikes födda, 15-74 år

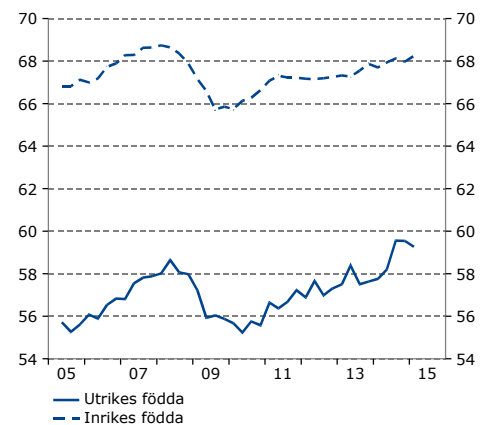
Procent av befolkningen, säsongrensade kvartalsvärden



Källa: SCB.

Diagram 135 Sysselsättningsgrad, utrikes och inrikes födda, 15-74 år

Procent av befolkningen, säsongrensade kvartalsvärden



Källa: SCB.

⁷⁰ Se Olli Segendorf, Å. och T. Teljosu, "Sysselsättning för invandrare – en ESO-rapport om arbetsmarknadsintegration", Rapport till expertgruppen för studier i offentlig ekonomi 2011:5.

⁷¹ Se Rooth, D-O. och O. Åslund, "Får utlandsfödda betalt för sin utbildning och sina kunskaper i svenska?", *Ekonomisk debatt*, nr 3, 2007.

⁷² Se Eriksson, S., "Utrikes födda på den svenska arbetsmarknaden", bilaga 4 till Långtidsutredningen 2011, SOU 2011:11, i *Vägen till arbete – arbetsmarknadspolitik, utbildning och arbetsmarknadsintegration*, SOU 2010:88.

⁷³ Se bland annat Olli Segendorf, Å. och T. Teljosu, "Sysselsättning för invandrare – en ESO-rapport om arbetsmarknadsintegration", Rapport till expertgruppen för studier i offentlig ekonomi 2011:5.

⁷⁴ För en forskningssammanställning, se Ahmed, A, "Etnisk diskriminering – vad vet vi, vad behöver vi veta och vad kan vi göra?", *Ekonomisk debatt*, nr 4, 2015.

⁷⁵ En del av denna uppgång kan sannolikt förklaras av effekter av ekonomisk politik och etableringsreformen. Se kapitlet "Jämviktsarbetslöshetens utveckling och förklaringsfaktorer", *Lönebildningsrapporten*, 2014, Konjunkturinstitutet.

Tabell 18 Sysselsättningsgrad och sysselsättningsgap fördelat efter utbildning (15–74 år) och ålder, 2005 och 2014

Procent respektive procentenheter

	Sysselsättningsgrad					
	2005			2014		
	Inrikes födda	Utrikes födda	Gap	Inrikes födda	Utrikes födda	Gap
Alla 15–74 år	66,8	55,9	-10,9	67,9	58,8	-9,1
Förgymnasial utbildning	39,0	37,6	-1,4	35,2	33,3	-1,9
Gymnasial utbildning	74,1	62,4	-11,7	71,5	62,6	-8,9
Eftergymnasial utbildning	79,8	67,9	-11,9	79,5	72,3	-7,2
15–24 år	39,1	33,8	-5,3	44,9	28,2	-16,7
25–54 år	87,1	68,0	-19,1	89,5	71,1	-18,5
55–74 år	47,5	37,9	-9,6	47,1	42,2	-4,9

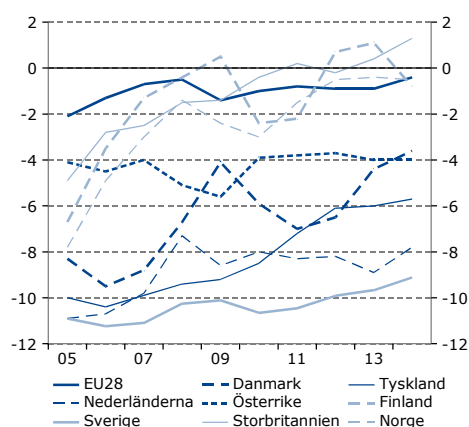
Anm. Sysselsättningsgap är skillnaden i sysselsättningsgrad mellan utrikes och inrikes födda.

Gällande utbildning saknas uppgift för en del av befolkningen vilket medför att sysselsättningsgraden uppdelat på utbildning inte summerar till sysselsättningsgraden för åldersgruppen 15–74 år.

Källa: SCB.

Diagram 136 Sysselsättningsgap mellan utrikes och inrikes födda, 15–74 år

Procentenheter



Anm. Sysselsättningsgapet är skillnaden i sysselsättningsgrad mellan utrikes och inrikes födda.

Källor: SCB och Eurostat.

Sysselsättningsgapet, det vill säga skillnaden i sysselsättningsgrad mellan utrikes och inrikes födda, har minskat från knappt 11 procentenheter till drygt 9 procentenheter i åldersgruppen 15–74 år. Det är främst sysselsättningsgraden bland utrikes födda med eftergymnasial utbildning som stigit under perioden. Uppdelat på olika åldersgrupper har sysselsättningsgraden bland utrikes födda äldre än 25 år stigit. Sysselsättningsgapen för personer äldre än 25 år har också minskat något, men uppgår fortsatt till nästan 19 procentenheter i åldersgruppen 25–54 år. För den yngre åldersgruppen 15–24 år har sysselsättningsgapet ökat markant från drygt 5 procentenheter till nästan 17 procentenheter. Det beror både på att sysselsättningsgraden bland inrikes födda har ökat och på att sysselsättningsgraden bland utrikes födda i åldersgruppen har minskat under perioden.

STORT SYSSELSÄTTNINGSGAP INTERNATIONELLT SETT

I ett internationellt perspektiv är sysselsättningsgapet stort i Sverige (se diagram 136). I EU28, Storbritannien, Norge och Finland var gapet nära 0 procentenheter 2014, medan det i Sverige var drygt 9 procentenheter.

Skillnaden i sysselsättningsgap mellan Sverige och andra länder i Europa går inte att förklara med systematiska skillnader vad gäller utbildningsnivå, ålder och familjesituation. Ursprungsregion förefaller dock kunna förklara en del av skillnaden bland kvinnor, men inte bland män.⁷⁶

Sammansättningen av utrikes födda vad gäller invandrings-skäl skiljer sig åt mellan länder. Sverige tar i relation till övriga länder i Europa emot många flykting- och anhöriginvandrare (se diagram 137).⁷⁷ Till följd av att flykting- och anhöriginvandrare ofta står längre från arbetsmarknaden än de som invandrar av arbetsmarknadsskäl tar etableringen längre tid.⁷⁸ Invandringens sammansättning skiljer sig också åt beroende på skilda historiska erfarenheter och geografisk och/eller språklig närhet. Vissa länder, såsom Storbritannien och Frankrike, har tagit emot många invandrare från forna kolonier som därför ofta har relevanta språkkunskaper när de anländer.⁷⁹

En studie visar att sysselsättningsgapet mellan utrikes och inrikes födda i OECD-området är större i länder med generösare sociala skyddsnet och omfattande kollektivavtal. Samma studie visar att länder med mindre sysselsättningsgap också i genomsnitt har större inkomstspridning.⁸⁰

I en europeisk jämförelse utmärker sig inte Sverige lika negativt vad gäller sysselsättningsgapet för personer med en vistelse-tid längre än 10 år.⁸¹ Det förefaller således inte som att arbetsmarknaden i ett långsiktigt perspektiv fungerar sämre i Sverige men det tar längre tid för utrikes födda att etablera sig på arbetsmarknaden jämfört med i andra länder.

ARBETSLÖSHETEN BLAND UTRIKES FÖDDA HAR STIGIT

År 2005 uppgick arbetslösheten bland utrikes födda till drygt 14 procent och bland inrikes födda till strax under 7 procent (se diagram 138). Arbetslösheten bland både utrikes och inrikes

Diagram 137 Uppehållstillstånd till personer födda utanför EU efter orsak, 2013

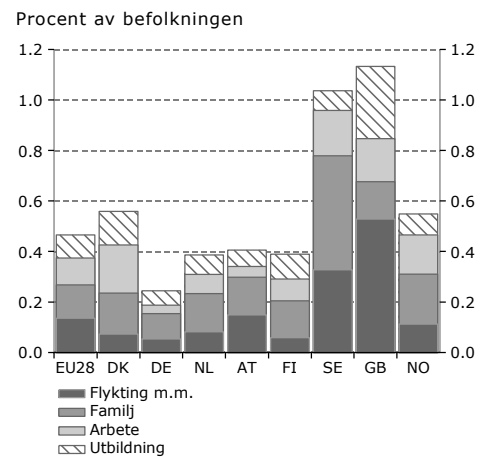
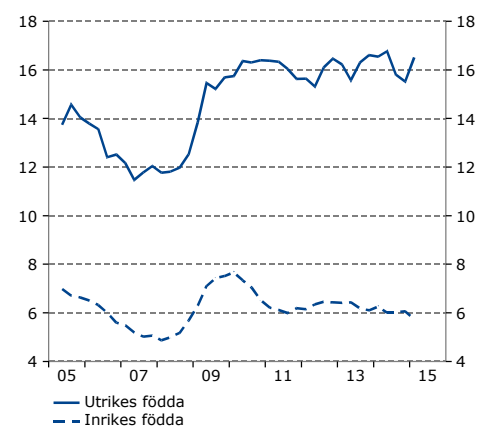


Diagram 138 Arbetslöshet

Procent av arbetskraften, säsongsrensade kvartalsvärden



⁷⁶ Se Szulkin, R. m.fl., "På jakt efter framgångsrik arbetslivsintegrering", IFN forskningsrapport 2013/1. Studien beaktar inte skäl till invandring, något som kan påverka sannolikheten att få ett jobb.

⁷⁷ I en jämförelse av det totala antalet uppehållstillstånd i förhållande till befolkningen mellan samtliga länder i Europa placerar sig Sverige på en fjärde plats efter Malta, Cypern och Storbritannien. Se "Residence permits for non-EU citizens in the EU28", Eurostat news release, STAT/14/159.

⁷⁸ Se "Integration – etablering på arbetsmarknaden", Integration: rapport 7, SCB, 2014.

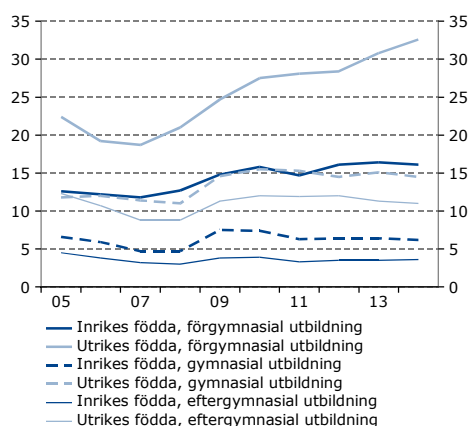
⁷⁹ Se Eriksson, S., "Utrikes födda på den svenska arbetsmarknaden", bilaga 4 till Långtidsutredningen 2011, SOU 2011:11, i *Vägen till arbete – arbetsmarknadspolitik, utbildning och arbetsmarknadsintegration*, SOU 2010:88.

⁸⁰ Se Bergh, A., "Utländsföddas svårigheter på den svenska arbetsmarknaden – partiernas lösningar är otillräckliga", *Ekonomisk debatt*, nr 4, 2014.

⁸¹ Se Szulkin, R. m.fl., "På jakt efter framgångsrik arbetslivsintegrering", forskningsrapport 2013/1, IFN.

Diagram 139 Arbetslöshet fördelad efter utbildning, 15–74 år

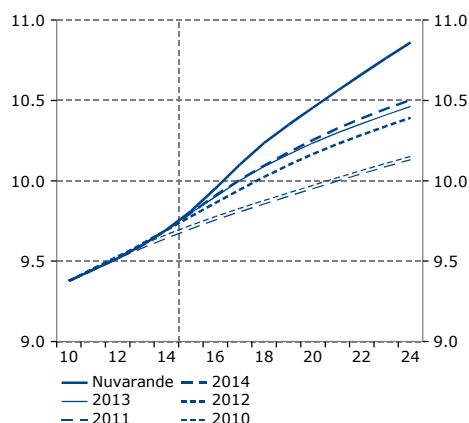
Procent av arbetskraften



Källa: SCB.

Diagram 140 SCB:s befolkningsprognos vid olika tillfällen

Miljoner personer



Källa: SCB.

födda steg i samband med finanskrisen. Men till skillnad från arbetslösheten bland inrikes födda har inte arbetslösheten bland utrikes födda minskat sedan dess. År 2014 var arbetslösheten bland utrikes födda drygt 16 procent medan den minskat till drygt 6 procent bland inrikes födda. Framför allt har arbetslösheten bland utrikes födda med högst förgymnasial utbildning stigit till en hög nivå (se diagram 139).

Att arbetslösheten bland utrikes födda i Sverige stigit något de senaste åren är inte förvånande. Arbetskraftsdeltagandet bland utrikes födda har ökat relativt mycket. Om det sker ett stort inflöde till arbetskraften ökar normalt arbetslösheten på kort sikt då det tar tid för de nya i arbetskraften att få ett arbete.⁸² Det relativt stora inflödet till arbetskraften av utrikes födda har också inneburit att den genomsnittliga vistelsetiden för utrikes födda i arbetskraften har minskat, vilket i sig tenderar att öka arbetslösheten. Inflödet i arbetskraften har dessutom skett i samband med en lågkonjunktur då jobbchansen av konjunkturella skäl är låg. Detta har sannolikt förstärkt utvecklingen eftersom arbetslösheten bland utrikes födda varierar relativt sett mer över konjunkturcykeln.⁸³

Potentiell sysselsättning är uppreviderad till följd av den nya befolkningsprognosen

Enligt befolkningsprognosen från maj 2015 växer befolkningen snabbare än vad som tidigare prognostiserats (se diagram 140).⁸⁴ Det är inte ovanligt att befolkningsprognosen revideras upp, men jämfört med revideringarna de senaste åren är revideringen sedan 2014 relativt stor.⁸⁵

Konjunkturinstitutet använder sig normalt av den demografiska modellen KAMEL för att, med hjälp av SCB:s befolkningsprognos, göra framskrivningar av olika arbetsmarknadsvariabler bortom prognoshorisonten.⁸⁶ I KAMEL antas arbets-

⁸² Se kapitlet "Jämviktsarbetslöshetens bestämningsfaktorer och utveckling", *Lönebildningsrapporten*, 2012, Konjunkturinstitutet.

⁸³ Se Rooth, D-O. och O. Åslund, "Spelar när och var någon roll? Arbetsmarknadsläget betydelse för invandrares inkomster", Rapport 2003:5, IFAU.

⁸⁴ SCB:s befolkningsprognos från april 2014 har på beställning av Finansdepartementet successivt uppdaterats under återstoden av 2014 och inledningen av 2015 med Migrationsverkets nya prognoser för asyl- och anhöriginvandring. Det innebär att Konjunkturinstitutet till viss del redan beaktat den högre befolkningstillväxten i prognoser publicerade efter juni 2014.

⁸⁵ Vart tredje år gör SCB en omfattande översyn av befolkningsprognosen, vilket är fallet i år. Även 2012 innebar denna större översyn en stor revidering.

⁸⁶ I KAMEL används utfallsdata från SCB:s arbetskraftsundersökningar (AKU) för en rad variabler såsom arbetskraft och sysselsättning fördelad på kön, ålder och fyra

kraftsdeltagandet och sysselsättningsgraden för varje enskild grupp vara konstant över tiden. Totalt finns 480 grupper i KAMEL där befolkningen är indelad efter ålder, kön och födelse-land/region, men inte vistelsetid. Nyanlända får därmed samma arbetskraftsstatus som motsvarande grupp har i startåret. Så länge flödena i befolkningen är ungefär desamma från år till år fungerar en demografisk framskrivning med KAMEL relativt väl. Men nu kommer en period då invandringen förväntas vara betydligt högre än tidigare (se diagram 141). Under dessa omständigheter kommer en demografisk framskrivning baserad på genomsnittlig arbetskraftsstatus att överskatta arbetskraftsdeltagandet och underskatta arbetslösheten bland utrikes födda. Det beror på att det tar tid för nyanlända att etablera sig på arbetsmarknaden.

HÖGRE POTENTIELL ARBETSKRAFT

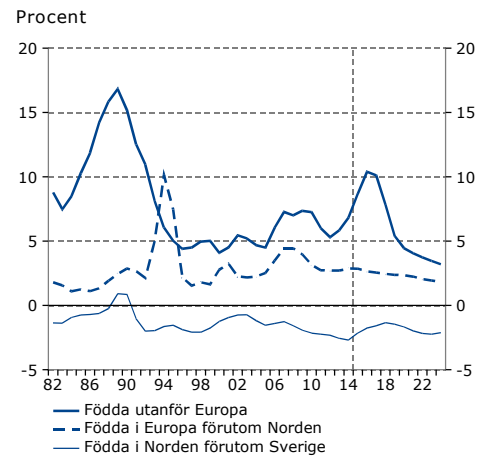
Till följd av att det tar tid för nyanlända att etablera sig på arbetsmarknaden bedömer Konjunkturinstitutet att potentiell arbetskraft blir något lägre under ett antal år än vad en framskrivning med KAMEL skulle innebära.⁸⁷ Jämfört med bedömningen i juni 2014 som baserades på SCB:s befolkningsprognos från april 2014, och där ingen hänsyn tagits till vistelsetid, bedöms potentiell arbetskraft sammantaget vara ca 4 procent högre 2024 (se diagram 142). I denna höjning ingår förutom den nya befolkningsprognosen även revideringar till följd av utfall samt en trend för äldre som innebär att arbetskraftsdeltagandet bland personer äldre än 55 år fortsätter att öka.⁸⁸ Utvecklingen motverkas till viss del av regeringens politik som väntas minska arbetskraftsdeltagandet (se fördjupningen ”Ny politik får varaktiga effekter på arbetsmarknaden”).

födelseländer/regioner (Sverige, Norden förutom Sverige, Europa förutom Norden samt utanför Europa). Med hjälp av SCB:s befolkningsprognos skrivs dessa variabler fram utifrån ett givet startår. Modellen fångar hur en ändrad sammansättning av befolkningen i åldern 15–74 år påverkar arbetsmarknaden över tiden givet oförändrade förutsättningar i övrigt. För en närmare beskrivning, se bilaga 2 i ”Sveriges ekonomi – ett långsiktsscenario fram till år 2035”, Specialstudie nr 30, Konjunkturinstitutet, 2012.

⁸⁷ Konjunkturinstitutet har antagit att de nyanlända som kommer till Sverige på 15 års horisont når samma arbetskraftsdeltagande och sysselsättningsgrad som stocken av utomeuropeiskt födda. Konjunkturinstitutet har i bedömningen utgått från data över arbetskraftsstatus från AKU och vistelsetidsdata från SCB:s databas STATIV för personer födda i Afrika och Asien i åldersgruppen 16–64 år för 2013. För en beskrivning av arbetskraftsstatus och effekten av vistelsetid för personer födda i Afrika och Asien se Aldén, A. och M. Hammarstedt, ”Utrikes födda på 2000-talets arbetsmarknad – en översikt och förklaringar till situationen”, *Ekonomisk debatt*, nr 3, 2015.

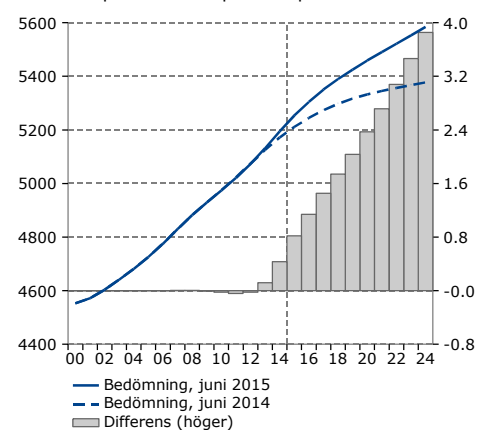
⁸⁸ Se *Konjunkturläget*, mars 2015.

Diagram 141 Befolkningstillväxt, utrikes födda, 15–74 år



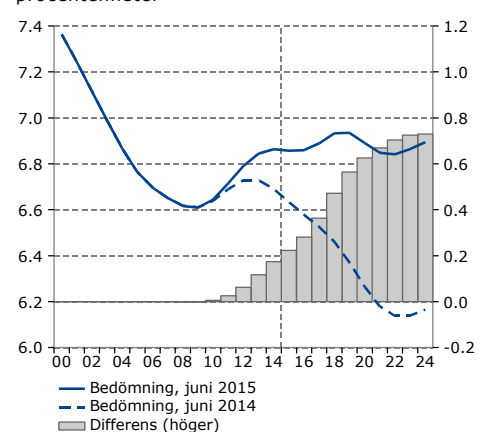
Källa: SCB.

Diagram 142 Potentiell arbetskraft
Tusental personer respektive procent



Källa: Konjunkturinstitutet.

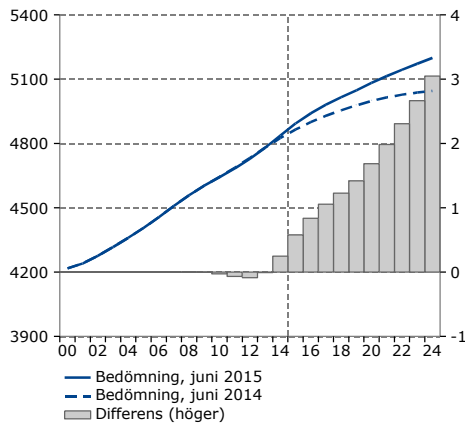
Diagram 143 Jämviktsarbetslöshet
Procent av arbetskraften respektive procentenheter



Källa: Konjunkturinstitutet.

Diagram 144 Potentiell sysselsättning

Tusental personer respektive procent



Källa: Konjunkturinstitutet.

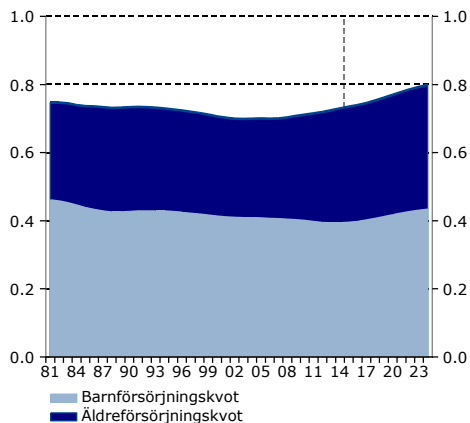
Försörjningskvoter

Den **demografiska försörjningskvoten** definieras som antalet personer i åldern 0–19 år samt äldre än 64 år i förhållande till antalet personer i arbetsför ålder. Arbetsför ålder definieras här som 20–64 år eftersom sysselsättningsgraden är relativt låg utanför denna åldersgrupp. Den demografiska försörjningskvoten kan delas upp i en **barnförsörjningskvot** som definieras som antalet individer 0–19 år i relation till befolkningen i arbetsför ålder samt i en **äldreförsörjningskvot** som definieras som antalet individer äldre än 64 år i relation till befolkningen i arbetsför ålder.

Den **ekonomiska försörjningskvoten** definieras som antalet ekonomiskt inaktiva (det vill säga ej sysselsatta) i befolkningen i förhållande till antalet sysselsatta i befolkningen.

Diagram 145 Demografisk försörjningskvot

Befolkning utanför arbetsför ålder som andel av befolkningen i arbetsför ålder (20–64 år)



Källa: SCB.

HÖGRE JÄMVIKTSARBETSLÖSHET

Befolkningens sammansättning påverkar nivån på jämviktsarbetslösheten då arbetslösheten varierar mellan olika grupper i befolkningen. Enligt den nya befolkningsprognosen ökar grupper med en svagare förankring till arbetsmarknaden. Eftersom det tar tid för nyanlända att etablera sig på arbetsmarknaden bedöms jämviktsarbetslösheten bli högre under ett antal år. Sammantaget bedömer Konjunkturinstitutet att jämviktsarbetslösheten 2024 är drygt 0,7 procentenheter högre jämfört med bedömningen i juni 2014 (se diagram 143). Bedömningen av jämviktsarbetslösheten påverkas även något av regeringens politik (se fördjupningen ”Ny politik får varaktiga effekter på arbetsmarknaden”).

SAMMANTAGET HÖGRE POTENTIELL SYSSELSÄTTNING

Sammanfattningsvis beräknas den potentiella sysselsättningen, det vill säga skillnaden mellan potentiell arbetskraft och jämviktsarbetslöshet, bli ca 3 procent högre 2024 jämfört med bedömningen i juni 2014 (se diagram 144).

De bedömda effekterna av stora migrationsflöden på den genomsnittliga vistelsetiden bedöms endast vara temporära. På längre sikt, i takt med att den genomsnittliga vistelsetiden för de nyanlända ökar, bedöms deras arbetslöshet sjunka och arbetskraftsdeltagandet stiga.

Invandringen dämpar uppgången i den demografiska försörjningskvoten

Fram till mitten av 2000-talet utvecklades ålderssammansättningen i Sverige så att den demografiska försörjningskvoten minskade, men den har sedan dess stigit och förväntas stiga ytterligare framöver (se diagram 145). Det innebär att de som är i arbetsför ålder måste försörja fler personer. Uppgången i den demografiska försörjningskvoten till 2024 följer av att både äldreförsörjningskvoten och barnförsörjningskvoten ökar.⁸⁹

Den demografiska utvecklingen spelar en viktig roll för utvecklingen av de offentliga finanserna bortom prognoshorizonten via effekter på BNP och därmed skatteintäkternas utveckling. Men även på utgiftssidan spelar den demografiska utvecklingen en avgörande roll. Ju högre andel barn och äldre i befolk-

⁸⁹ På ännu lite längre horisont är andelen unga i befolkningen relativt stabil, medan andelen äldre fortsätter att stiga vilket gör att den demografiska försörjningskvoten stiger än mer, se fördjupningen ”Den långsiktiga hållbarheten i de offentliga finanserna”, *Konjunkturläget*, mars 2015.

ningen, desto större är behovet av välfärdstjänster och försörjning via sociala transfereringar.

Utrikes födda som invandrar till Sverige har en, i ekonomiska termer, gynnsam åldersstruktur (se diagram 146). Cirka 75 procent av den utrikes födda befolkningen är i arbetsför ålder (20–64 år) medan andelen unga och äldre utgör drygt 10 procent vardera. Motsvarande åldersstruktur för inrikes födda är inte lika gynnsam. Andelen inrikes födda i arbetsför ålder uppgick 2014 till knappt 55 procent av den inrikes födda befolkningen och sjunker till knappt 51 procent 2024. Andelen inrikes födda unga och äldre stiger från 25 respektive 20 procent 2014 till 27 procent respektive 22 procent 2024. Den demografiska försörjningskvoten bland utrikes födda är således betydligt lägre än bland inrikes födda (se diagram 147). Utrikes födda håller därmed nere den demografiska försörjningskvoten fram till 2024 för befolkningen som helhet.

PÅ MEDELLÅNG SIKT FÖRSÄMRAS DEN EKONOMISKA FÖRSÖRJNINGSKVOTEN NÅGOT

Den demografiska försörjningskvoten som presenteras ovan speglar inte nödvändigtvis det försörjningsbeting som den förvärvsarbetande befolkningen står inför. Den ekonomiska försörjningskvoten är ett mer rättvisande mått på försörjningsbördan eftersom den beaktar andelen som är sysselsatta.

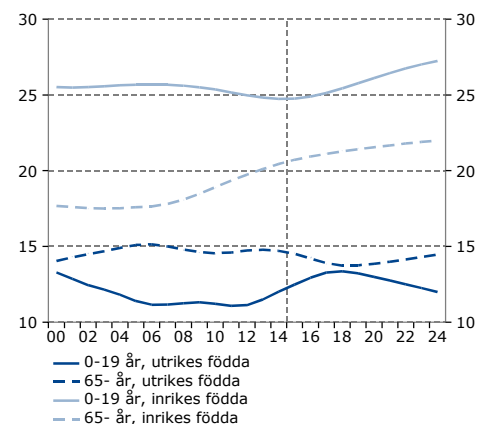
Trots att arbetslösheten 2014 var högre bland utrikes födda än bland inrikes födda var den ekonomiska försörjningskvoten lägre bland utrikes födda än bland inrikes födda (se diagram 148). Det beror på att utrikes födda som invandrat till Sverige har en gynnsam åldersstruktur, med få unga och äldre i befolkningen. År 2014 var den ekonomiska försörjningskvoten 1,03 för befolkningen som helhet. Det innebär att det fanns ungefär lika många ekonomiskt inaktiva personer som sysselsatta i Sverige (se diagram 149).⁹⁰

Eftersom Sverige fortsatt befinner sig i en lågkonjunktur är den ekonomiska försörjningskvoten i dag något förhöjd. De närmaste åren bidrar konjunkturåterhämtningen till att sysselsättningen ökar och den ekonomiska försörjningskvoten minskar något. Den ekonomiska försörjningskvoten stiger sedan, och 2024 uppgår den till 1,09, vilket innebär att antalet ej sysselsatta personer i befolkningen är fler än de som är sysselsatta (se diagram 149). Jämfört med den ekonomiska försörjningskvoten i scenariot från juni i fjol är det på denna horisont en liten försämring trots att de nyanlända i den nya befolkningsprognosen

⁹⁰ Jämfört med den prognostiserade ekonomiska försörjningskvoten från juni i fjol är det i utgångsläget 2014 en liten förbättring till följd av att sysselsättningen i utfall utvecklets bättre än prognosen för 2014 från i fjol.

Diagram 146 Åldersstruktur, utrikes och inrikes födda

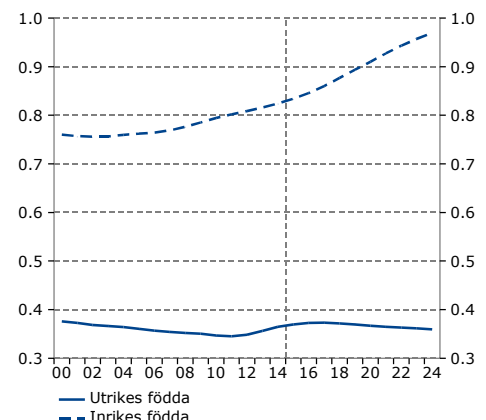
Procent av respektive befolkning



Källa: SCB.

Diagram 147 Demografisk försörjningskvot

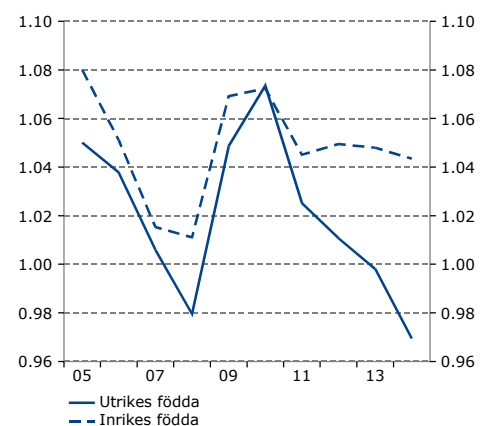
Befolkning utanför arbetsför ålder som andel av befolkningen i arbetsför ålder (20–64 år)



Källa: SCB.

Diagram 148 Ekonomisk försörjningskvot

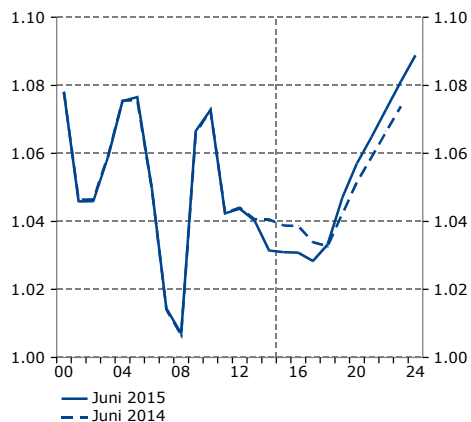
Kvot mellan antalet ej sysselsatta i befolkningen och antalet sysselsatta



Källor: SCB och Konjunkturinstitutet.

Diagram 149 Ekonomisk försörjningskvot

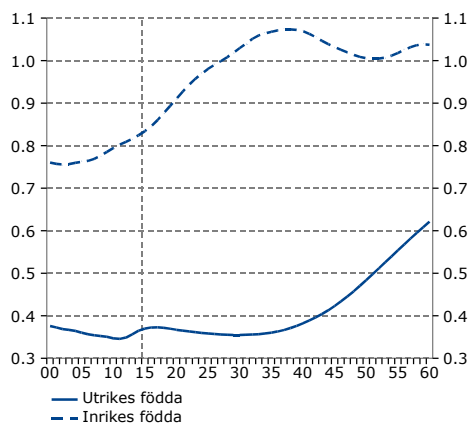
Kvot mellan antalet ej sysselsatta i befolkningen och antalet sysselsatta



Källor: SCB och Konjunkturinstitutet.

Diagram 150 Demografisk försörjningskvot

Befolkning utanför arbetsför ålder som andel av befolkningen i arbetsför ålder (20–64 år)



Källa: SCB.

har en gynnsam åldersstruktur. Det är ett resultat av att de nyanlända under denna period bedöms ha en låg sysselsättningsgrad.

DEN EKONOMISKA FÖRSÖRJNINGSKVOTEN PÅ LÄNGRE SIKT BEROR PÅ HUR VÄL ARBETSMARKNADEN FUNGERAR

Den prognostiserade utvecklingen av den ekonomiska försörjningskvoten är känslig för vilka antaganden som görs gällande arbetskraftsdeltagande och sysselsättningsgrad.

Konjunkturinstitutet har i detta scenario antagit att de nyanlända som kommer till Sverige de närmaste åren initialt har lägre arbetskraftsdeltagande och sysselsättningsgrad, men att de på 15 års horisont når samma arbetskraftsdeltagande och sysselsättningsgrad som den nu befintliga gruppen av utomeuropeiskt födda. Denna framskrivning är behäftad med stor osäkerhet och beror på hur väl integrationen fungerar och hur väl arbetsmarknaden anpassar sig. Utvecklingen har stor betydelse för den ekonomiska försörjningskvoten och därmed utvecklingen av de offentliga finanserna.⁹¹ Även på längre sikt när de utrikes födda i befolkningen åldrats är den demografiska försörjningskvoten bland utrikes födda betydligt lägre än bland inrikes födda (se diagram 150). Genom att förbättra integrationen av utrikesfödda, och minska sysselsättningsgapet, är det möjligt att uppnå en högre sysselsättningsnivå, en lägre arbetslöshet och starkare offentliga finanser.

⁹¹ Se kapitlet "The fiscal impact of immigration in OECD countries" i *International migration outlook 2013*, OECD.