

FÖRDJUPNING

Befolkningen och arbetskraften växer långsammare framöver

Befolkningen i arbetsför ålder har ökat snabbt under större delen av 2000-talet. Sedan 2018 växer den långsammare, främst till följd av en lägre invandring. Nedväxlingen innebär att även arbetskraften successivt kommer att öka långsammare. Enligt den nya befolkningsprognosen från SCB som publicerades i april 2019 växer den arbetsföra befolkningen något långsammare kommande 10 år jämfört med förra årets befolkningsprognos. Revideringen av befolkningsprognosen är dock liten och bedöms ha små effekter på arbetsmarknaden. Till och med 2024 växer den potentiella arbetskraften, i likhet med de senaste åren, något snabbare än befolkningen och det potentiella arbetskraftsdeltagandet fortsätter därmed att stiga enligt Konjunkturinstitutets bedömning.

Hur arbetskraften utvecklas på längre sikt beror på faktorer såsom inkomstutvecklingen, förskjutningar i preferenser och normer och utformningen av offentliga system för pensioner, skatter och bidrag. En grundläggande faktor är dock den demografiska utvecklingen. I denna fördjupning redogörs för befolkningsutvecklingen de senaste åren och SCB:s befolkningsprognos till och med 2028. Vidare beskrivs hur Konjunkturinstitutet använder befolkningsprognosen som underlag i demografiska framskrivningar av arbetsmarknadsvariabler och vad den nya befolkningsprognosen inneburit för revideringar av arbetsmarknadsvariablerna.

Befolkningen har ökat snabbt under 2000-talet men växer långsammare framöver

Sedan början av 2000-talet har befolkningen i arbetsför ålder ökat i snabb takt (se diagram 49). I genomsnitt har befolkningen i arbetsför ålder ökat med 0,8 procent per år sedan 2001. Det kan jämföras med drygt 0,2 procent i genomsnitt per år 1980–2000.

Till arbetsför befolkning räknas befolkningen i åldern 15 till och med 74 år. Den totala befolkningen har ökat snabbare än den arbetsföra befolkningen sedan 2012 (se diagram 50). Det är en följd av att både antalet personer under 15 år och personer äldre än 74 år i befolkningen har ökat snabbare än den arbetsföra befolkningen. I den här fördjupningen studeras

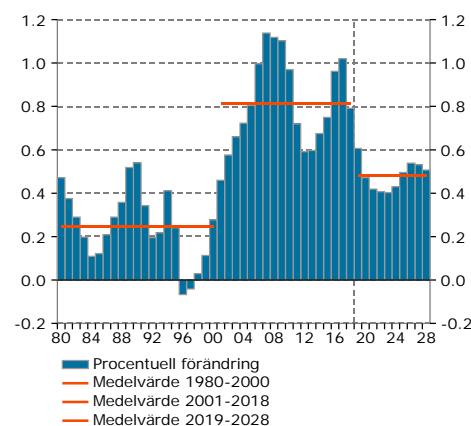
Befolkningsprognosen i korthet

Varje år gör SCB en befolkningsframskrivning för Sverige fördelat på ålder, kön och födelse-land. Vart tredje år görs en mer omfattande analys av befolkningsutvecklingen. Den senaste fördjupade analysen publicerades 2018 och nästa publiceras 2021. För övriga år görs uppdateringar med information som tillkommit det senaste året, till exempel Migrationsverkets uppdaterade bedömningar av antalet asylsökande. Den nuvarande befolkningsframskrivningen innehåller data till och med 2120 och avser hela befolkningen.

Konjunkturinstitutet använder SCB:s befolkningsprognoser som underlag för att göra framskrivningar av olika arbetsmarknadsvariabler. I Konjunkturinstitutets analyser av arbetsmarknaden ligger fokus på befolkningen i arbetsför ålder, det vill säga 15–74 år.

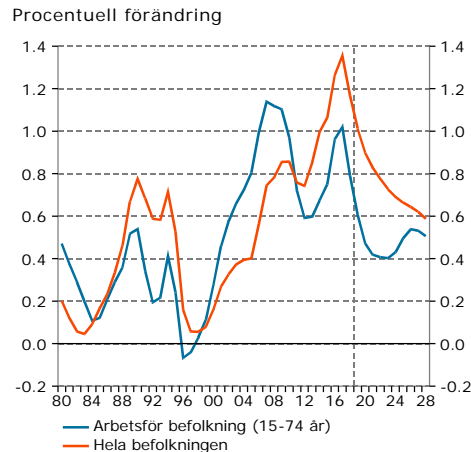
I SCB:s befolkningsprognos från april 2019 har befolkningsökningen 2020–2028 justerats ner, jämfört med SCB:s prognos från april 2018. Det beror i huvudsak på att antagandet om invandring har justerats ner men även på mindre justeringar av antaganden om dödlighet och fruktsamhet.

Diagram 49 Befolkning, 15–74 år
Procentuell förändring



Källor: SCB och Konjunkturinstitutet.

Diagram 50 Befolkning, 15–74 år och totalt
Procentuell förändring



Källa: SCB.

befolkningstillväxtens betydelse för arbetskraften och därför fokuseras i fortsättningen på utvecklingen av den arbetsföra befolkningen.

Enligt befolkningsprognosen ökar befolkningen i arbetsför ålder (15–74 år) från 7,5 miljoner 2018 till 7,8 miljoner 2028 (se diagram 51). Det innebär att den väntas växa väsentligt långsammare de kommande 10 åren jämfört med genomsnittet 2001–2018, men fortfarande snabbare än mellan 1980 och 2000 (se diagram 49).

Jämfört med befolkningsprognosen från 2018 har tillväxten i den arbetsföra befolkningen reviderats upp marginellt 2019 och därefter reviderats ner 2020–2028 (se diagram 51). Nedrevideringen beror huvudsakligen på en lägre förväntad migration till Sverige.

UTRIKES FÖDDA FÖRKLARAR HELA BEFOLKNINGSÖKNINGEN DE SENASTE ÅREN

Under perioden 2001–2011 berodde befolkningsökningen på att både antalet inrikes och utrikes födda i arbetsför ålder ökade.¹⁴ Sedan 2013 har befolkningsökningen av inrikes födda i arbetsför ålder stannat av och från 2014 har den minskat. Hela ökningen av den arbetsföra befolkningen sedan 2013 härrör därför från en ökning av gruppen utrikesfödda (se diagram 52). Andelen utrikes födda i befolkningen 15–74 år har ökat från 18 procent 2013 till 22 procent 2018.

Av de utrikesfödda är det främst gruppen utomeuropeiskt födda som ökat mycket, även om gruppen födda i Europa men utanför Norden också har bidragit till tillväxten. Att gruppen utomeuropeiskt födda har ökat snabbt är främst en följd av att fler människor än tidigare har sökt asyl i Sverige. Under 2015 sökte drygt 160 000 personer asyl i Sverige och de flesta kom från länder utanför Europa, främst Afghanistan, Irak och Syrien (se diagram 53).¹⁵ Åren därpå ökade antalet beviljade uppehållstillstånd kraftigt, vilket gjorde att gruppen utomeuropeiskt födda i befolkningen då ökade mycket (se diagram 54).¹⁶ Denna utveckling har

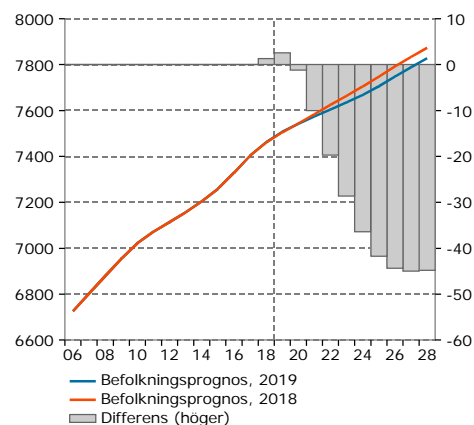
¹⁴ Till inrikes födda räknas barn som föds i Sverige även om föräldrarna inte är svenska medborgare och/eller om de har tillfälliga uppehållstillstånd. För mer information om statistik för personer födda i Sverige och utomlands se www.scb.se/dokumentation/klassifikationer-och-standarder/personer-med-utlandsk-bakgrund/.

¹⁵ Befolkningsprognosen grundar sig på Migrationsverkets prognos från februari 2019. Sedan dess har Migrationsverket publicerat en ny prognos i maj 2019 som visas i diagrammet, se www.migrationsverket.se/Om-Migrationsverket/Vart-uppdrag/Styrning-och-uppfoljning/Prognoser-och-remisser.html. I beviljade uppehållstillstånd i diagrammet ingår anhöriga till före detta asylsökande, nya asylsökande och kvotflyktingar.

¹⁶ När personer beviljas uppehållstillstånd räknas de till befolkningen.

Diagram 51 Befolkning 15–74 år

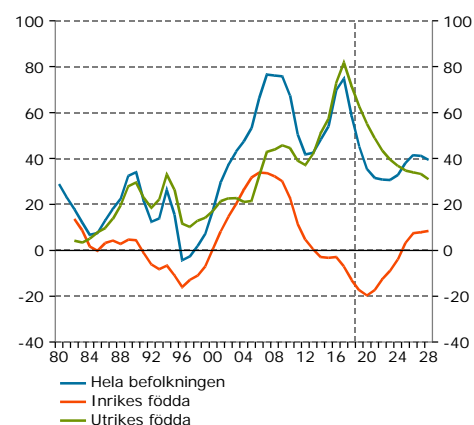
Tusentals personer



Källa: SCB.

Diagram 52 Befolkningsförändring, 15–74 år

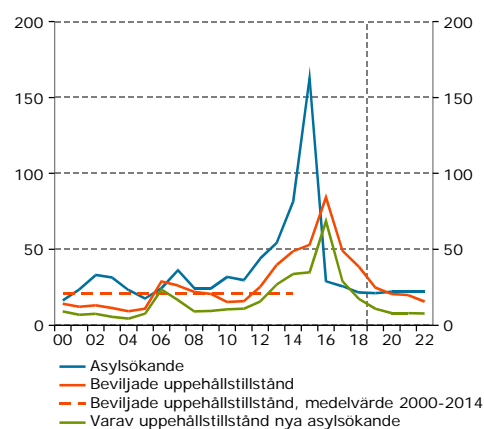
Tusentals personer



Källa: SCB.

Diagram 53 Asylsökande

Tusentals personer



Anm. Se fotnot 15.

Källa: Migrationsverket.

inneburit att andelen utomeuropeiskt födda i den arbetsföra befolkningen har ökat från 9 procent 2014 till 12 procent 2018.

ANTALET UTRIKES FÖDDA ÖKAR LÅNGSAMMARE FRAMÖVER OCH BEFOLKNINGEN LIKASÅ

Hur den utomeuropeiskt födda befolkningen väntas utvecklas framöver baseras i hög grad på prognosen för antalet asylsökande och beviljade uppehållstillstånd enligt Migrationsverket. Antalet asylsökande väntas enligt Migrationsverket uppgå till 22 000 personer per år 2020–2022 och antalet beviljade uppehållstillstånd väntas sjunka gradvis från ca 25 000 år 2019 till 15 500 år 2022. Då är antalet beviljade uppehållstillstånd betydligt lägre än under den tillfälliga toppen 2015–2017 men också något lägre än genomsnittet för perioden 2000–2014 (se diagram 53).

De kommande åren dämpas således den snabba ökningen av utrikesfödda i den arbetsföra befolkningen när befolkningsökningen inom gruppen utomeuropeiskt födda avtar (se diagram 53 och diagram 54). Trots nedväxlingen är utomeuropeiskt födda den grupp som driver ökningen i den arbetsföra befolkningen även de närmaste åren. Andelen utomeuropeiskt födda väntas fortsätta stiga från 12 procent av befolkningen i arbetsför ålder 2018 till 16 procent 2028.

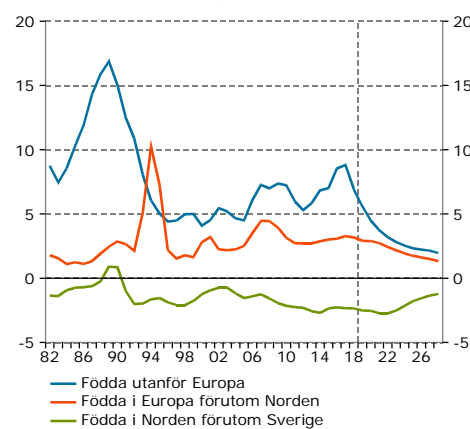
BEFOLKNINGEN I ÅLDERSGRUPPEN 25–54 ÅR HAR ÖKAT SNABBT MEN VÄXER LÅNGSAMMARE FRAMÖVER

Ur ett arbetsmarknadsperspektiv är det också relevant att studera vilka åldersgrupper som ökar eller minskar eftersom arbetskraftsdeltagandet (antalet personer i arbetskraften som andel av befolkningen) varierar med åldern. Under perioden 2006–2010 var det framför allt fler unga och äldre i den arbetsföra befolkningen som bidrog till befolkningstillväxten 15–74 år (se diagram 55). Ökningen inom gruppen 25–54 år, den så kallade kärnarbetskraften, gav då måttliga bidrag till den totala ökningen av befolkningen 15–74 år. Sedan 2010 har dock kärnarbetskraften gradvis gett ett större bidrag till ökningen av den arbetsföra befolkningen, delvis som en följd av att många av de utrikes födda som kommit till Sverige tillhör den åldersgruppen. Antalet äldre (55–74 år) har också fortsatt att ge positiva bidrag, medan antalet unga (15–24 år) har hållit tillbaka den aggregerade befolkningsförändringen sedan 2010.

De kommande åren växer kärnarbetskraften betydligt långsammare än tidigare och ger då bara små bidrag till ökningen av befolkningen i arbetsför ålder. Gruppen 55–74 år fortsätter att ge ungefär lika stora bidrag som under det senaste decenniet

Diagram 54 Befolkning, utrikes födda, 15–74 år

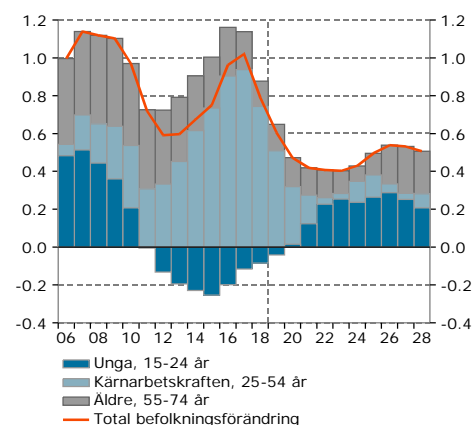
Procentuell förändring



Källa: SCB.

Diagram 55 Befolkningsförändring, 15–74 år

Procentenheter respektive procentuell förändring



Källa: SCB.

samtidigt som gruppen 15–24 år åter ger positiva bidrag. Att andelen unga ökar beror till stor del på att barn under 15 år successivt blir äldre och således ingår i den arbetsföra befolkningen. Den främsta förklaringen till denna ökning är inrikes födda unga men även utrikes födda unga bidrar till ökningen.

ARBETSKRAFTSDELTAGANDET HAR STIGIT KRAFTIGT

Alltsedan den ekonomiska krisen i början av 1990-talet till och med 2010 har arbetskraften ökat ungefär i takt med den arbetsföra befolkningen (se diagram 56). Men sedan 2011 har arbetskraften ökat snabbare än befolkningen och arbetskraftsdeltagandet har alltså stigit kraftigt.

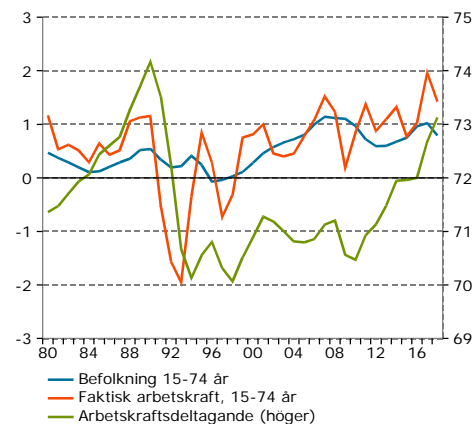
Det är framför allt bland utrikes födda som arbetskraftsdeltagandet har ökat. Deltagandet steg från 65 procent 2006 till 73 procent 2018 och är nu i nivå med deltagandet bland inrikes födda (se diagram 57). Arbetskraftsdeltagandet för den inrikes födda befolkningen har också stigit men i mindre omfattning, med drygt 1 procentenhet under samma period. Även äldre personer (55–74 år) deltar i allt högre grad på arbetsmarknaden, vilket också har bidragit till att det aggregerade arbetskraftsdeltagandet har ökat.

Det finns flera förklaringar till att arbetskraftsdeltagandet har stigit. Att arbetskraftsdeltagandet under längre tid ökat i de äldre åldersgrupperna hänger bland annat samman med att medellivslängden ökar och att äldre i dag är friskare än tidigare.¹⁷ Arbetskraftsstimulerande åtgärder såsom jobbskatteavdraget och det reformerade pensionssystemet bedöms också ha ökat arbetskraftsdeltagandet bland både inrikes och utrikes födda det senaste dryga decenniet. Det finns även en rent demografisk förklaring eftersom många som kommit till Sverige under senare år tillhör åldersgruppen 25–54 år, i vilken arbetskraftsdeltagandet normalt är högt. Men även etableringsuppdraget¹⁸ bedöms ha bidragit till ett högre arbetskraftsdeltagande bland utrikes födda eftersom de ekonomiska incitamenten att delta på arbetsmarknaden har ökat. Dessutom bedöms förändringar av sjuk- och aktivitetsersättningen ha medfört att arbetskraftsdeltagandet ökat.¹⁹

Utöver dessa strukturella förändringar bedöms arbetskraftsdeltagandet också ha ökat av konjunkturella skäl under senare år. Högkonjunkturen har bidragit till att fler personer sökt sig till

Diagram 56 Befolkning, arbetskraft och arbetskraftsdeltagande

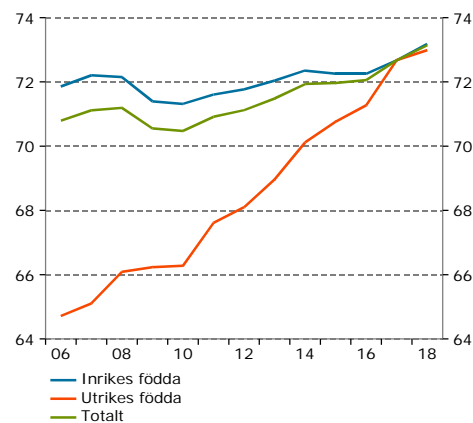
Procentuell förändring respektive procent av befolkningen, 15–74 år



Källor: SCB och Konjunkturinstitutet.

Diagram 57 Arbetskraftsdeltagande

Procent av befolkningen, 15–74 år



Källor: SCB och Konjunkturinstitutet.

¹⁷ För ytterligare information kring medellivslängd och hälsa se, "Sveriges framtida befolkning 2019–2070", Statistiska meddelanden BE 18 SM 1901, SCB.

¹⁸ Se fördjupningen "Utrikes födda och integration på den svenska arbetsmarknaden" *Lönebildningsrapporten*, 2018, Konjunkturinstitutet.

¹⁹ Se bland annat Johansson, P. m.fl., "Drivkrafter och möjligheter till ett förlängt arbetsliv", IFAU Rapport 2018:20.

arbetsmarknaden i och med att efterfrågan på arbetskraft har varit hög.

Från befolkningsprognos till potentiell arbetskraft och jämviktsarbetslöshet

Befolkningstillväxten och sammansättningen av befolkningen i arbetsför ålder är centrala för utbudet av potentiell arbetskraft²⁰ på lång sikt. Som utgångspunkt för att bedöma hur stort det potentiella utbudet av arbetskraft kommer att vara de kommande tio åren gör Konjunkturinstitutet en demografisk framskrivning av arbetsmarknadsvariabler med modellen KAMEL (se ruta i marginalen).²¹ Modellen visar hur förändringar i befolkningens sammansättning påverkar det aggregerade arbetskraftsdeltagandet och sysselsättningsgraden om arbetsmarknadsstatusen för olika grupper med avseende på ålder, kön och födelseland hålls oförändrad på startårets nivå.



KONJUNKTURINSTITETS DEMOGRAFISKA FRAMSKRIVNING AV ARBETSKRAFTEN OCH BEDÖMNING AV POTENTIellt ARBETSUTBUD

Den demografiska framskrivningen av arbetskraften med modellen KAMEL visas i diagram 58. Startåret i nuvarande framskrivning är 2018, vilket innebär att den demografiska framskrivningen med utgångspunkt i SCB:s befolkningsprognos börjar 2019. I ett grundscenario antas det arbetskraftsdeltagande som fanns i en given grupp i befolkningen under 2018 bestå (röd linje).²² Tillväxttakten i arbetskraften i detta scenario återspeglar därmed enbart förändringar i befolkningens storlek och i befolkningens sammansättning. I scenariot bromsar tillväxten i arbetskraften in framöver men fortsätter att växa snabbare än befolkningen de närmaste åren.

²⁰ Med potentiell arbetskraft avses arbetskraften när det råder konjunkturrell balans på arbetsmarknaden. Se www.konj.se/potentiellbnp.

²¹ Se även "Den långsiktiga hållbarheten i de offentliga finanserna", Specialstudie 43, Konjunkturinstitutet, 2015.

²² Konjunkturinstitutet beaktar dock att det aggregerade arbetskraftsdeltagandet för närvarande är högre än normalt till följd av högkonjunkturen och justerar därför ned det aggregerade faktiska arbetskraftsdeltagandet något innan framskrivningen börjar.

Demografisk framskrivning

Konjunkturinstitutet använder den demografiska modellen KAMEL för att med utgångspunkt i SCB:s befolkningsprognos göra långsiktiga framskrivningar av olika arbetsmarknadsvariabler. Modellen tar sin utgångspunkt i utfallsdata från SCB:s arbetskraftsundersökningar (AKU) för en rad arbetsmarknadsrelaterade variabler såsom arbetskraft, sysselsättning och arbetade timmar. Alla variabler är fördelade på kön, ålder (60 olika åldersgrupper) och födelseland/region (född i Sverige, född i Norden, född i Europa eller född utanför Europa).

I grundscenariot är arbetskraftsdeltagandet och sysselsättningsgraden för varje enskild grupp konstant över tid. Den demografiska framskrivningen baseras då på hur olika grupper beter sig på arbetsmarknaden i utgångsläget. Arbetskraftsdeltagandet och sysselsättningsgraden för till exempel inrikes födda 40-åriga kvinnor antas med andra ord vad det samma i framtiden som i startåret för framskrivningarna.

Med utgångspunkt från ett givet startår, i dagsläget 2018, skrivs arbetsmarknadsvariablerna fram med den demografiska utvecklingen enligt befolkningsprognosen. Därmed fångar modellen hur förändringar i befolkningens sammansättning påverkar respektive arbetsmarknadsvariabel. Tillväxttakten för en aggregerad variabel kommer därmed att återspegla både förändringar i befolkningens storlek och i befolkningens sammansättning. Den demografiska framskrivningen görs för respektive grupp och aggregeras sedan upp till den arbetsföra befolkningen (15–74 år).

Konjunkturinstitutet gör också demografiska framskrivningar som inkluderar ett så kallat förnygrat arbetsmarknadsbeteende. Det är detta scenario som Konjunkturinstitutet baserar sin bedömning av den potentiella arbetskraften på. För de äldre åldersgrupperna (60–74 år) antas i scenariot att beteendet på arbetsmarknaden gradvis förnygras i takt med en ökad medellivslängd. Anledningen är att äldre de senaste tjugo åren gradvis har ökat sitt deltagande på arbetsmarknaden. Konjunkturinstitutet antar att den trenden fortsätter framöver i takt med att medellivslängden fortsätter att öka och äldre blir allt friskare. I scenariot antas alla individer i åldern 60–74 år successivt förnygra sitt arbetsmarknadsbeteende med fyra år fram till 2100. Det innebär att en 60-åring år 2100 i genomsnitt beter sig som dagens 56-åring vad gäller arbetskraftsdeltagande, sysselsättning, arbetade timmar och så vidare.

I ett andra scenario, som Konjunkturinstitutets bedömning av den potentiella arbetskraften baseras på, antas att befolkningens beteende förnygras i den mening att äldre personer i arbetsför ålder ökar sitt deltagande i arbetskraften i takt med att livslängden ökar och hälsan förbättras (grön linje). I detta scenario växer alltså arbetskraften lite snabbare än i grundscenariot (se ruta i marginalen).

I diagram 58 visas även Konjunkturinstitutets egna bedömning av den långsiktiga tillväxten i arbetskraften, den potentiella arbetskraften (lila linje). Den har utöver den demografiska framskrivningen med ett förnygrat arbetsmarknadsbeteende även justerats för bedömningar av tidigare genomförda politiska reformer, såsom jobbskatteavdrag, samt för vistelsetid, det vill säga den tid en person har vistats i landet.²³ Justeringarna medför att den potentiella arbetskraften växer ännu något snabbare.

Sammantaget är Konjunkturinstitutets bedömning att den potentiella arbetskraften har ökat snabbt de senaste åren, både till följd av den höga befolkningstillväxten och av att arbetskraftsdeltagandet har stigit. Framöver väntas den potentiella arbetskraften växa långsammare när befolkningstillväxten avtar. Men tillväxten i den potentiella arbetskraften hålls uppe något bland annat av att äldre fortsätter att delta på arbetsmarknaden i allt högre grad.

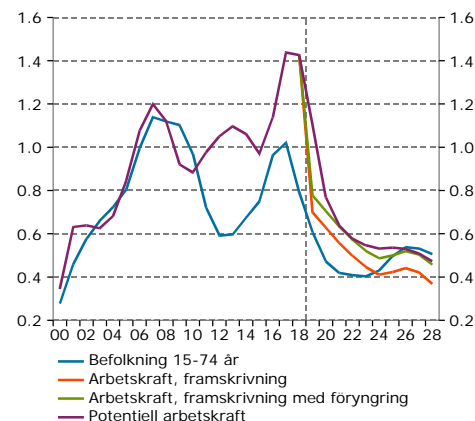
ÄLDRE BIDRAR MYCKET TILL DEN POTENTIELLA ARBETSKRAFTSTILLVÄXTEN FRAMÖVER

Kärnarbetskraften (25–54 år), som är den åldersgrupp med det högsta arbetskraftsdeltagandet, har bidragit mycket till den snabba arbetskraftstillväxten 2011–2018 (se diagram 59 och diagram 60). Framöver väntas denna grupp fortsätta att bidra till arbetskraftstillväxten men i allt mindre grad. Det beror huvudsakligen på att befolkningstillväxten i den åldersgruppen kommer att vara lägre än tidigare år.

Yngre och äldre står i stället för en stor del av befolkningstillväxten framöver (se diagram 55). Båda dessa åldersgrupper har ett lägre arbetskraftsdeltagande jämfört med kärnarbetskraften (se diagram 59). På kort sikt håller de unga, 15–24 år, tillbaka arbetskraftstillväxten men på några års sikt kommer de att börja

²³ Både arbetskraftsdeltagande och sysselsättningsgrad stiger med antalet år i landet. De personer som vistats i Sverige en kortare period har i genomsnitt ett lägre arbetskraftsdeltagande och en lägre sysselsättningsgrad än de som vistats i Sverige en längre tid.

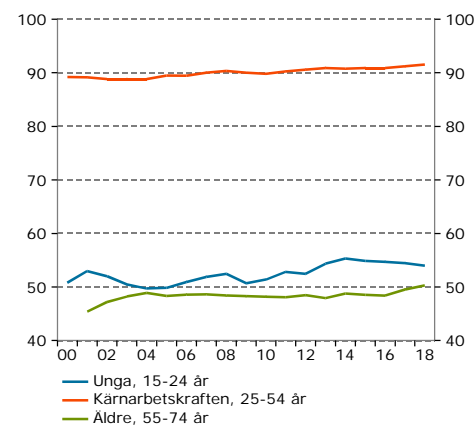
Diagram 58 Befolkning och arbetskraft
Procentuell förändring



Anm. Med framskrivning avses demografisk framskrivning.

Källor: SCB och Konjunkturinstitutet.

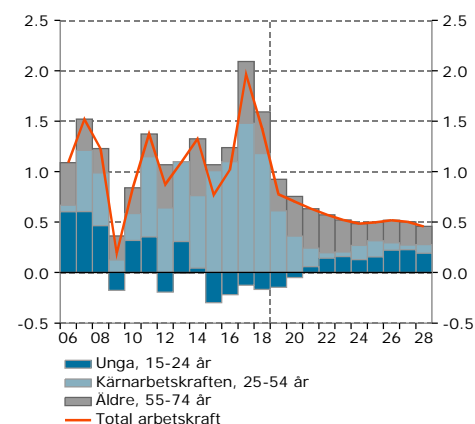
Diagram 59 Arbetskraftsdeltagande
Procent av befolkningen, 15–74 år



Källor: SCB och Konjunkturinstitutet.

Diagram 60 Demografisk framskrivning av arbetskraften

Procentenheter respektive procentuell förändring



Anm. Med framskrivning avses demografisk framskrivning med förnygring.

Källor: SCB och Konjunkturinstitutet.

bidra positivt (se diagram 60).²⁴ De äldre väntas lämna positiva bidrag till arbetskraftstillväxten under hela perioden, även om bidragen blir mindre under senare delen av framskrivningen. Jämfört med kärnarbetskraften lämnar de äldre i genomsnitt större bidrag till arbetskraftstillväxten under perioden 2021–2028 (se diagram 60). Att äldre lämnar förhållandevis stora bidrag till arbetskraftstillväxten är delvis en följd av Konjunkturinstitutets antagande om fortsatt stigande arbetskraftsdeltagande i de äldre åldersgrupperna.

POTENTIELLT ARBETSKRAFTSDELTAGANDE STIGER YTTRELLIGARE DE KOMMANDE FEM ÅREN

Det potentiella arbetsutbudet väntas sammantaget fortsätta att stiga snabbare än befolkningen. Det innebär att det potentiella arbetskraftsdeltagandet väntas fortsätta att öka. I diagram 61 visas den demografiska framskrivningen av arbetskraftsdeltagandet med och utan antagandet om föryngring. I grundscenariot stiger deltagandet marginellt de kommande åren (röd linje). Det är till stor del sammansättningsförändringar inom den arbetsföra befolkningen som bidrar till att arbetskraftsdeltagandet stiger fram till 2023. Exempelvis växer åldersgruppen 35–44 år gradvis snabbare och denna grupp har ett förhållandevis högt arbetskraftsdeltagande samtidigt som tillväxten i gruppen 25–34 år, som har ett lägre arbetskraftsdeltagande, minskar. När Konjunkturinstitutet inkluderar föryngrat arbetsmarknadsbeteende hos äldre stiger arbetskraftsdeltagandet ytterligare (grön linje). När Konjunkturinstitutet även tar hänsyn till politiska reformer och vistelsetid medför det att potentiellt arbetskraftsdeltagande stiger ytterligare (blå linje).

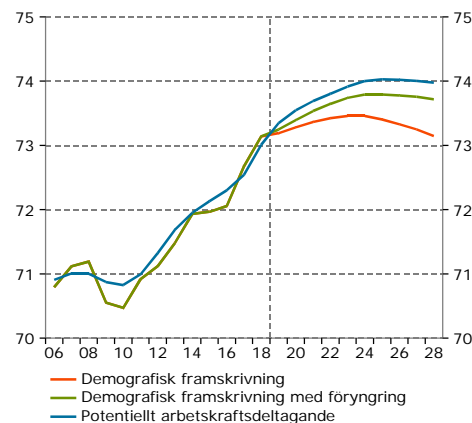
NY BEFOLKNINGSPROGNOS GER LITE LÄGRE TILLVÄXT I ARBETSKRAFTEN OCH NÅGOT LÄGRE JÄMVIKTSARBETSLÖSHET

Konjunkturinstitutets prognos för den potentiella arbetskraften har reviderats i linje med den nya befolkningsprognosen. Tillväxten i den potentiella arbetskraften har reviderats ner något för åren 2021 till 2026 till följd av nedrevideringen av befolkningstillväxten i åldern 15–74 år (se diagram 62).²⁵

²⁴ Det är värt att notera att unga dessutom i genomsnitt har en lägre arbetstid per vecka. Detta innebär att medelarbetstiden för hela den arbetsföra befolkningen sannolikt kommer att hållas tillbaka något, vilket dämpar tillväxten i det totala antalet arbetade timmar. Konjunkturinstitutet tar i prognosen för antalet arbetade timmar för närvarande dock inte hänsyn till demografiska förändringar i medelarbetstiden.

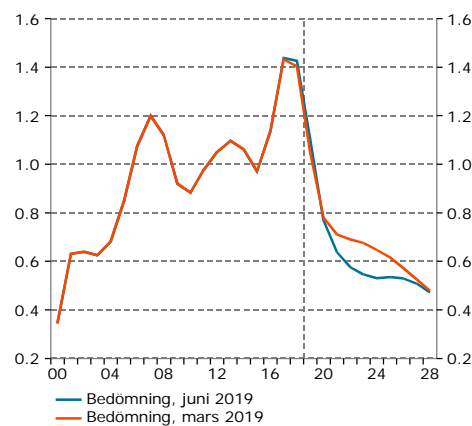
²⁵ Den potentiella arbetskraften tar också in ny statistik för den faktiska arbetskraften. Det, tillsammans med marginellt högre befolkningstillväxt 2019, har resulterat i en liten upprevidering av potentiell arbetskraft i närtid.

Diagram 61 Arbetskraftsdeltagande
Procent av befolkningen, 15–74 år



Källor: SCB och Konjunkturinstitutet.

Diagram 62 Potentiell arbetskraft
Procentuell förändring

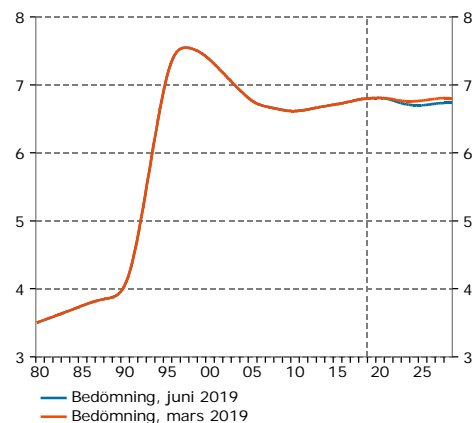


Källa: Konjunkturinstitutet.

Befolkningens sammansättning påverkar inte bara arbetskraften utan även nivån på arbetslösheten eftersom den varierar mellan olika grupper i befolkningen. Konjunkturinstitutet beaktar detta i bedömningen av jämviktsarbetslösheten genom att ta hänsyn till hur jämviktsarbetslösheten förändras vid en demografisk framskrivning. Den demografiska framskrivningen implikerar att jämviktsarbetslösheten stiger framöver. Det beror bland annat på att andelen utomeuropeiskt födda, en grupp som historiskt har haft en svagare förankring på arbetsmarknaden, ökar. Konjunkturinstitutet tar också hänsyn till att det tar tid för nyanlända att uppnå samma förankring på arbetsmarknaden som gruppen utomeuropeiskt födda har i genomsnitt, vilket ökar jämviktsarbetslösheten ytterligare något på kort sikt. Samtidigt tar Konjunkturinstitutet hänsyn till att tidigare genomförda reformer, allt annat lika, kan väntas leda till lägre jämviktsarbetslöshet framöver.²⁶ Sammantaget väntas jämviktsarbetslösheten vara mellan 6,5–7,0 procent framöver (se diagram 63).

Den demografiska framskrivningen visar att sammansättningen i den nya befolkningsprognosen medför marginellt lägre jämviktsarbetslöshet jämfört med föregående bedömning. Revideringen beror främst på Migrationsverkets nedreviderade prognos över antalet asylsökande under kommande år.

Diagram 63 Jämviktsarbetslöshet
Procent av arbetskraften, kvartalsvärden



Källor: SCB och Konjunkturinstitutet.

²⁶ Se kapitlet "Jämviktsarbetslöshetens utveckling till och med 2030", *Lönebildningsrapporten*, 2017, Konjunkturinstitutet.