

## FÖRDJUPNING

### Från asylsökande till arbetssökande – det svenska flyktingmottagandet

Under 2015 bedöms omkring 160 000 personer söka asyl i Sverige. Det är dubbelt så många som året innan (se diagram 180).<sup>118</sup> Det var under hösten 2015 som antalet personer som tog sig till Sverige för att söka asyl nådde rekordhöga nivåer (se diagram 181). Detta har ställt mottagningssystemet för asylsökande inför en extraordinär situation. Denna fördjupning beskriver hur asylprocessen ser ut, vilka rättigheter en asylsökande har, hur ansvaret under asylprocessen fördelas mellan olika myndigheter och vad som händer efter att en person beviljats uppehållstillstånd.

#### MÅNGA VARIANTER PÅ ANKOMSTBOENDE

En person som kommer till Sverige med avsikt att söka asyl och inte har ett eget boende blir av Migrationsverket erbjuden en plats på ett ankomstboende.<sup>119</sup> Boendet ligger oftast i närheten av en av Migrationsverkets ansökningsenheter och drivs antingen av Migrationsverket eller av en privat aktör. I den extraordinära situation som varit under hösten 2015 har evakueringsplatser även ordnats i gymnastik- och skolsalar, Kriminalvårdens och Försvarsmaktens lokaler samt i tillfälliga tältboenden som uppförts av Myndigheten för samhällsskydd och beredskap. På ett ankomstboende bor personer endast i 1–7 dagar till dess att en fullständig ansökan om asyl är inlämnad till Migrationsverket. Tiden på ankomstboende kan vara något längre när många personer anländer till Sverige samtidigt.

#### LÅNG VÄNTAN PÅ BESLUT OM UPPEHÅLLSTILLSTÅND

Migrationsverket är den myndighet som tar emot ansökningar om asyl och fattar beslut om uppehållstillstånd. När ansökan har kommit in ansvarar Migrationsverket för boende för personer som inte kan ordna ett eget boende under asylprövningstiden. Migrationsverket anordnar två typer av asylboenden.<sup>120</sup> Det vanligaste har varit att Migrationsverket hyr lägenheter där flera asylsökande bor och sköter hushållet tillsammans. Migrationsverket köper även in platser på anläggningsboenden som drivs av privata aktörer som sköter kost och logi.

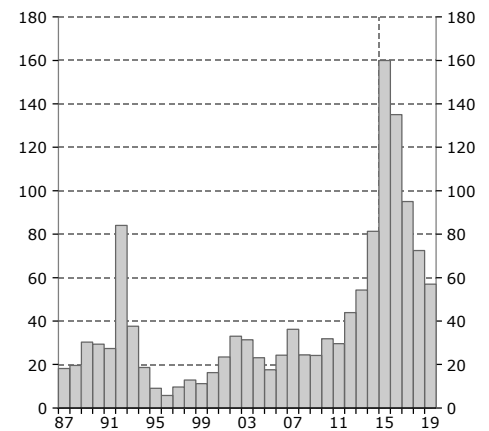
<sup>118</sup> Se Migrationsverket "Verksamhets- och utgiftsprognos", oktober 2015.

<sup>119</sup> Ankomstboende benämns ibland även som korttidsboende, transitboende eller fördelningsboende.

<sup>120</sup> Asylboende benämns ibland även som långtidsboende, anläggningsboende eller tillfälligt asylboende.

Diagram 180 Asylsökande

Tusental

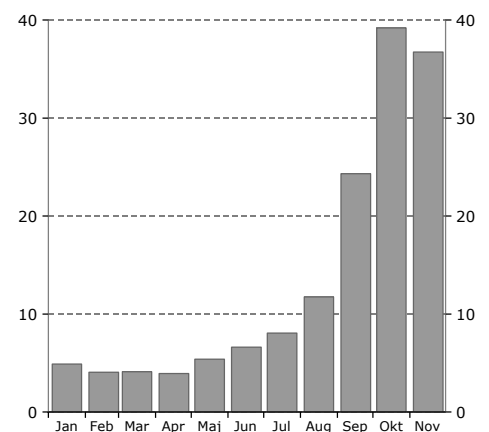


Anm. 2015–2019 avser Migrationsverkets huvudscenari, oktober 2015.

Källa: Migrationsverket.

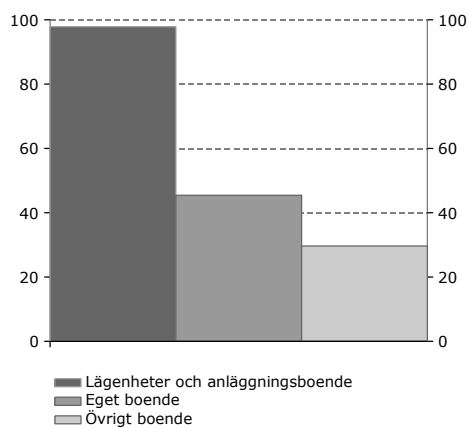
Diagram 181 Inkomna asylärenden per månad, 2015

Tusental, månadsvärden



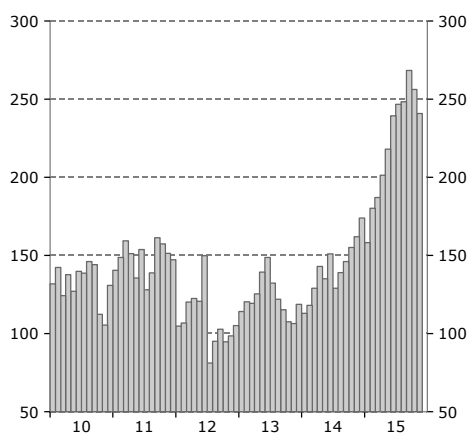
Källa: Migrationsverket.

**Diagram 182 Boendeformer hos inskrivna i Migrationsverkets mottagningssystem, 1 december 2015**  
Tusental personer



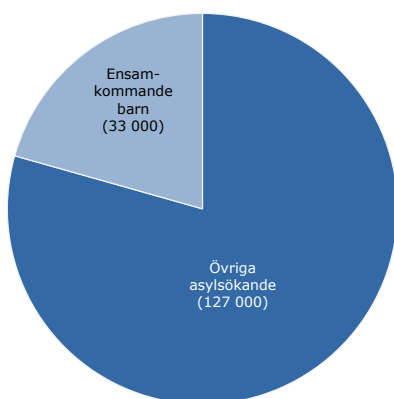
Anm. Med övrigt boende avses till exempel boende i familjehem eller sjukhusvistelse.  
Källa: Migrationsverket.

**Diagram 183 Genomsnittliga handläggningstider hos Migrationsverket**  
Antal dagar, månadsvärden



Källa: Migrationsverket.

**Diagram 184 Antal asylsökande 2015**  
Tusental personer



Källa: Migrationsverket

Av de ca 173 000 personer som var inskrivna i Migrationsverkets mottagningssystem den 1 december 2015 bodde ca 98 000 personer i ett boende som Migrationsverket ordnat (se diagram 182). Hur länge en person bor i ett asylboende beror på hur lång tid det tar att få beslut om uppehållstillstånd. Under 2014 tog det i genomsnitt knappt fem månader att få ett första beslut men efter den senaste tidens stora antal asylsökande har handläggningstiden förlängts avsevärt (se diagram 183). För de som har kommit under hösten 2015 beräknas prövningstiden bli upp till 15–24 månader.

### KOMMUNERNA ANSVARAR FÖR ENSAMKOMMANDE BARN

I enlighet med Migrationsverkets huvudscenario bedöms drygt en femtedel av de asylsökande 2015 vara ensamkommande barn (se diagram 184). När det gäller ensamkommande barn som söker asyl är det kommunerna som ansvarar för mottagandet under prövningstiden, men Migrationsverket ersätter kommunerna för kostnaderna. I samband med barnens första kontakt med Migrationsverket utser kommunen en god man som företar barnet i stället för vårdnadshavaren. Kommunerna placerar barnen i hem för vård och boende, så kallade HVB-hem, som i huvudsak bedrivs i kommunal regi men ca en fjärdedel av hemmen bedrivs av privata aktörer. En del ensamkommande barn bor även i familjehem.

### RÄTTIGHETER UNDER ASYLPRÖVNINGSTIDEN

Samtliga asylsökande ska erbjudas att genomgå en hälsoundersökning som anordnas av landstingen. Utöver det har asylsökande barn rätt till skolgång, vård och tandvård, enligt samma villkor som andra barn i Sverige. Vuxna asylsökande har däremot begränsade rättigheter som endast omfattar akut vård och tandvård eller annan vård som inte kan vänta.

Samtliga asylsökande som inte har egna pengar har rätt att ansöka om en dagersättning på 19–71 kronor per dag. Det är Migrationsverket som beslutar om och betalar ut dagersättningen. Hur mycket ersättning en person får beror på vilken familjesituation och vilken typ av boende man har. För barn beror ersättningsnivån även på åldern. Ensamstående personer får något mer än sammanboende och personer som har ett boende där mat ingår får mindre ersättning än de som sköter hushållet själva.

### AVSLAG PÅ ASYLANSÖKAN

Mellan januari och november 2015 avgjordes ca 53 000 asyländringar och i 16 procent av fallen fick personerna avslag på sin

ansökan (se diagram 185). Ett avslag på asylansökan beror på att skälen som framförts för att få skydd i Sverige bedöms vara otillräckliga. Då kan personen välja att frivilligt återvända till sitt hemland, men de allra flesta som får avslag på sin ansökan väljer att överklaga beslutet. I sådana fall fortsätter asylutredningen och ytterligare en prövningstid på ett asylboende väntar.

Om en person väljer att överklaga går Migrationsverket igenom överklagan för att se om beslutet ska ändras. Om Migrationsverket inte anser att det finns skäl att ändra beslutet skickas det vidare till Migrationsdomstolen. Om Migrationsdomstolen inte ändrar beslutet om avslag ska personen lämna Sverige, vilket vanligtvis ska ske inom 2–4 veckor. I vissa särskilda fall kan Migrationsdomstolens dom prövas i Migrationsöverdomstolen.

### EFTER UPPEHÅLLSTILLSTÅND VÄNTAR AKTIVITETER I ETABLERINGSINSATSER

För de personer som får uppehållstillstånd och är 20–64 år<sup>121</sup> övergår en stor del av Migrationsverkets ansvar till Arbetsförmedlingen.<sup>122</sup> Tillsammans med den nyanlände upprättar Arbetsförmedlingen en plan för hur personen ska etablera sig i Sverige. Arbetsförmedlingen hjälper även till med boende för de som behöver det. Etableringsplanen ska omfatta aktiviteter på heltid under högst två år och i den ingår bland annat deltagande i SFI-utbildning, samhällsorientering och arbetsförberedande aktiviteter. Arbetsförmedlingen beslutar om vilka som har rätt till etableringsersättning medan Försäkringskassan är den myndighet som betalar ut ersättningen. Försäkringskassan betalar även ut etableringstillägg för personer som har barn som bor hemma samt bostadsersättning för de personer som har behov av det.

En stor del av de nyanlända deltar i etableringsinsatser hos Arbetsförmedlingen när de fått uppehållstillstånd och står därmed till arbetsmarknadens förfogande som jobbsökande. I november 2015 var det 53 000 personer som deltog i etableringsinsatser (se diagram 186). Det tar oftast lång tid för nyanlända att etablera sig på den svenska arbetsmarknaden.<sup>123</sup>

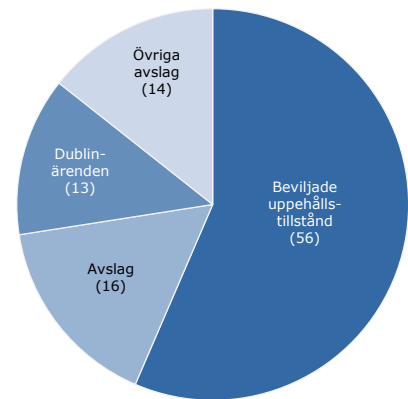
<sup>121</sup> I vissa fall omfattas även personer som är 18–19 år och som saknar föräldrar i Sverige.

<sup>122</sup> Se "Etablering av vissa nyanlända – statistik kring etableringsuppdraget", Arbetsförmedlingens återrapportering 2015, maj 2015.

<sup>123</sup> Se även fördjupningen "Effekter av ökad flyktinginvandring till Sverige" samt "Befolkningsutvecklingen påverkar arbetsmarknaden" i *Konjunkturläget*, juni 2015.

**Diagram 185 Avgjorda asylärenden, januari–november 2015**

Procent

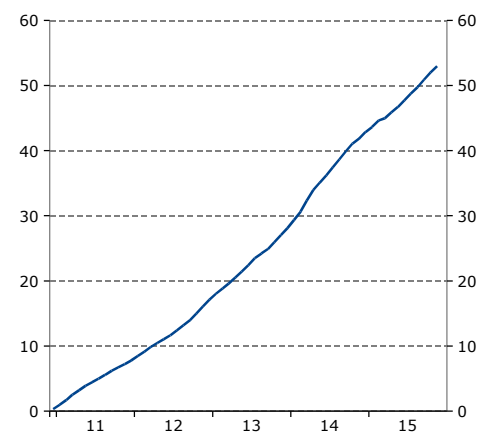


Anm. Vid Dublinärenden övertas asylprövningen av en annan stat i enlighet med Dublinförordningen. Övriga avslag är asylansökningar som inte prövats då den sökande till exempel avvikit eller återtagit sin ansökan.

Källa: Migrationsverket

**Diagram 186 Deltagare i etableringsinsatser**

Tusental personer, månadsvärden



Källa: Arbetsförmedlingen.