



Kommunbarometern
Vår 2016

Inledning

Syftet med Kommunbarometern är att undersöka hur primärkommuner och landsting ser på sin ekonomiska situation och sysselsättning. Undersökningen genomfördes första gången hösten 2001 och har sedan dess gjorts två gånger om året, en gång på våren och en gång på hösten. År 2009 ändrades frågeformuläret och nya frågor tillkom medan andra togs bort. Frågorna rör utvecklingen under innevarande år i förhållande till föregående år samt utvecklingen för nästa år i förhållande till innevarande år.

Enkäten skickas ut till samtliga primärkommuner och landsting. Den omfattar i dag 21 frågor som skickas ut i april respektive oktober. För att varje enskild primärkommun respektive landstings svar ska motsvara dess relativa storlek i populationen, viktas svaren utifrån antalet anställda i respektive primärkommun och landsting. Detta innebär att svaret från en stor kommun med fler anställda får en större vikt än en mindre kommun med färre anställda. I denna rapport redovisas enbart viktade siffror.

Landstingen har högre svarsfrekvens än primärkommunerna. Landstingens svarsfrekvens har varierat mellan 75 och 100 procent med ett medelvärde på 89 procent mellan 2001 och 2015. För primärkommunerna har svarsfrekvensen varierat mellan 49 och 91 procent med ett genomsnitt på 75 procent.

I diagrammen redovisas resultatet i höstundersökningarna för åren 2002–2015 för de serier som finns med sedan start. För övriga serier redovisas resultatet från höstundersökningarna för åren 2009–2015.

För att lättare presentera och analysera resultaten från undersökningen används så kallade nettotal. Nettotalet är saldot mellan den procentuella andelen respondenter som svarat positivt respektive negativt på en fråga. För frågor som endast har ja eller nej som svarsalternativ bildas nettotalet av den procentuella andelen respondenter som svarat ja. För dessa frågor antar nettotalet värden mellan 0 (alla respondenter har svarat nej) och 100 (alla respondenter har svarat ja).

Tabeller och diagram

Nedan presenteras i två tabeller resultatet av undersökningen gjord våren 2016. Resultatet är viktat med antalet anställda i respektive primärkommun och landsting. Den första tabellen visar resultatet för primärkommunerna och den andra visar resultaten för landstingen.

Därefter följer ett flertal diagram med ett diagram per fråga. För alla år redovisas värdet i höstundersökningen. Först redovisas diagrammen för primärkommunerna och därefter för landstingen.

Frågan om kommunalskattesatsen finns endast med i höstundersökningen.

Frågorna som rör brist och övertalighet av personal gäller nuläget och hur det väntas bli sex månader framåt. För dessa frågor redovisas svaren från både vår- och höstundersökningen.

Årsangivelsen i diagrammen avser undersökningsåret.

Samtliga frågor, primärkommuner (viktade svar)

Fråga	Öka/ Ja	Oförändrad/ Nej	Minska	Netto- tal	Medel	Max	Min
1. Antalet anställda väntas i år jämfört med förra året	68	31	1	68	4,5	68	-65
2. Antalet anställda väntas nästa år jämfört med i år	56	44	1	55	0,1	55	-82
3. Antalet årsarbeten väntas för i år jämfört med förra året	69	30	1	69	6,4	69	-64
4. Antalet årsarbeten väntas för nästa år jämfört med i år	58	41	1	57	0,3	57	-82
5. Finns det för närvarande brist på personal (ja/nej)	83	17		83	34,8	83	8
6. Om ja, hur förväntas bristen bli om sex månader	24	73	3	22	9,6	31	-11
7. Råder det för närvarande övertalighet (ja/nej)	2	98		2	27,6	65	2
8. Om ja, hur förväntas övertaligheten bli om sex månader	0	37	63	-63	-10,7	39	-63
9. De totala lönekostnaderna väntas för i år jämfört med förra året	97	2	0	97	78,5	97	46
10. De totala lönekostnaderna väntas för nästa år jämfört med i år	92	8	0	91	71,2	92	5
11. Kostnaderna för inköp av varor och tjänster väntas för i år jämfört med förra året	68	32	0	68	51,4	72	17
12. Kostnaderna för inköp av varor och tjänster väntas för nästa år jämfört med i år	69	29	2	67	41,3	69	-24
13. Kostnaderna för köp av verksamhet från andra aktörer än kommuner väntas för i år jämfört med förra året	61	37	2	59	50,5	74	26
14. Kostnaderna för köp av verksamhet från andra aktörer än kommuner väntas för nästa år jämfört med i år	59	39	2	56	45,4	73	10
15. Investeringskostnaderna väntas i år jämfört med förra året	67	30	3	65	36,7	65	-1
16. Investeringskostnaderna väntas nästa år jämfört med i år	59	38	3	56	34,9	61	-3
17. Utbetalda socialbidrag väntas i år jämfört med förra året	31	51	18	13	21,3	97	-72
18. Utbetalda socialbidrag väntas nästa år jämfört med i år	41	48	11	29	20,5	91	-23
19. Resultatet för i år väntas medföra (överskott/balans/underskott)	67	30	3	64	34,1	95	-74
20. Resultatet för nästa år väntas medföra (överskott/balans/underskott)	50	48	1	49	36,5	55	-21
Svarsfrekvens	75				75,1	91	49

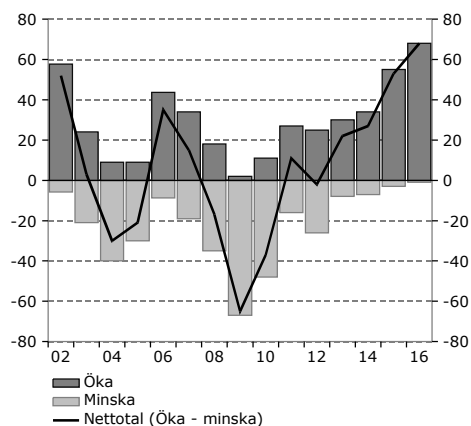
Samtliga frågor, landsting (viktade svar)

Fråga	Öka/ Ja	Oförändrad/ Nej	Minska	Netto- tal	Medel	Max	Min
1. Antalet anställda väntas i år jämfört med förra året	44	42	14	30	-12,4	72	-93
2. Antalet anställda väntas nästa år jämfört med i år	29	66	5	25	-23,4	27	-75
3. Antalet årsarbeten väntas för i år jämfört med förra året	44	42	14	30	-3,4	72	-75
4. Antalet årsarbeten väntas för nästa år jämfört med i år	29	66	5	25	-25,8	35	-82
5. Finns det för närvarande brist på personal (ja/nej)	100	0		100	73,6	100	31
6. Om ja, hur förväntas bristen bli om sex månader	21	73	6	16	-2,0	16	-34
7. Råder det för närvarande övertalighet (ja/nej)	4	96		4	18,8	54	0
8. Om ja, hur förväntas övertaligheten bli om sex månader	0	0	100	-100	-5,2	65	100
9. De totala lönekostnaderna väntas för i år jämfört med förra året	98	2	0	98	81,1	100	10
10. De totala lönekostnaderna väntas för nästa år jämfört med i år	95	5	0	95	63,9	95	23
11. Kostnaderna för inköp av varor och tjänster väntas för i år jämfört med förra året	90	5	5	85	75,3	94	27
12. Kostnaderna för inköp av varor och tjänster väntas för nästa år jämfört med i år	82	18	0	82	65,9	96	15
13. Kostnaderna för köp av verksamhet från andra aktörer än kommuner väntas för i år jämfört med förra året	80	13	7	73	66,4	89	36
14. Kostnaderna för köp av verksamhet från andra aktörer än kommuner väntas för nästa år jämfört med i år	78	18	4	74	65,1	82	32
15. Kostnader för läkemedel väntas i år jämfört med förra året	13	81	6	7	36,4	100	-82
16. Kostnader för läkemedel väntas nästa år jämfört med i år	10	85	4	6	31,3	100	-80
17. Investeringskostnaderna väntas i år jämfört med förra året	94	6	0	94	49,9	94	-28
18. Investeringskostnaderna väntas nästa år jämfört med i år	85	12	3	82	52,9	93	-6
19. Resultatet för i år väntas medföra (överskott/balans/underskott)	75	6	19	55	9,2	91	-89
20. Resultatet för nästa år väntas medföra (överskott/balans/underskott)	75	25	0	75	23,0	75	-55
Svarsfrekvens	85				89,1	100	75

Primärkommuner

BKOM101 Diagram 1 Antal anställda i år

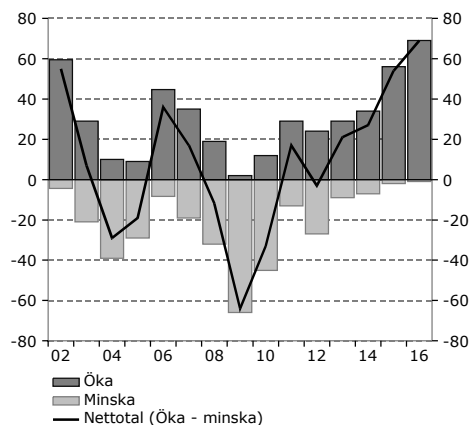
Antalet anställda väntas i år jämfört med förra året (fråga 1)



Anm. Viktad andel svarande
Källa: Konjunkturinstitutet

BKOM103 Diagram 3 Antal årsarbeten i år

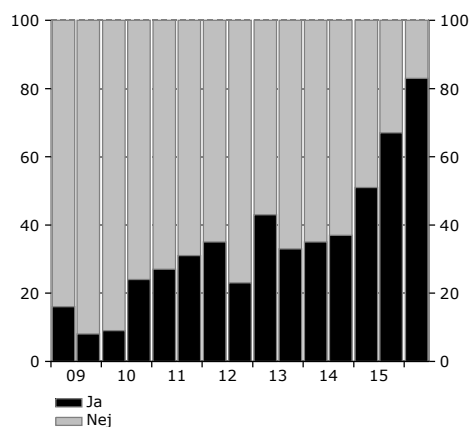
Antalet årsarbeten väntas i år jämfört med förra året (fråga 3)



Anm. Viktad andel svarande
Källa: Konjunkturinstitutet

BKOM201 Diagram 5 Brist på personal

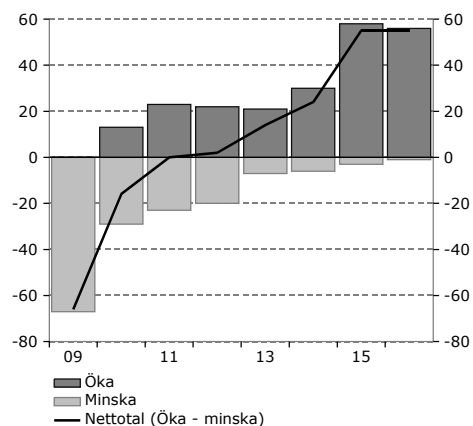
Finns det för närvarande brist på personal (fråga 5)



Anm. Frågan rör nuläget. Därför redovisas svaret från både vår- och höstundersökningen. Viktad andel svarande
Källa: Konjunkturinstitutet

BKOM102 Diagram 2 Antal anställda nästa år

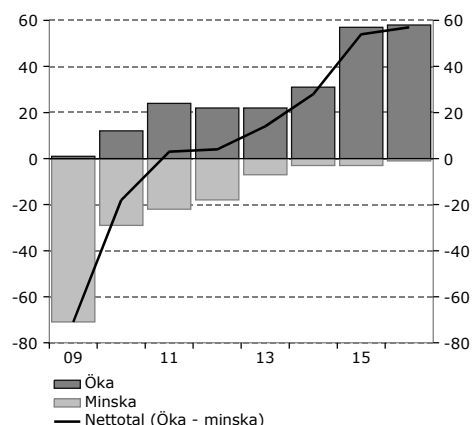
Antalet anställda väntas nästa år jämfört med innevarande år (fråga 2)



Anm. Viktad andel svarande
Källa: Konjunkturinstitutet

BKOM104 Diagram 4 Antal årsarbeten nästa år

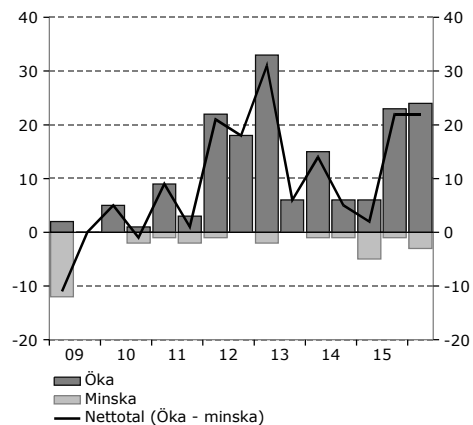
Antalet årsarbeten väntas nästa år jämfört med innevarande år (fråga 4)



Anm. Viktad andel svarande
Källa: Konjunkturinstitutet

BKOM202 Diagram 6 Kvarstår brist

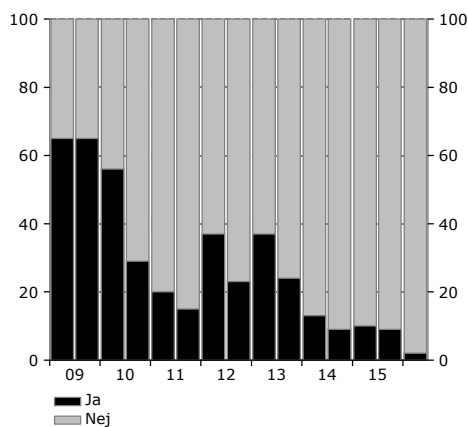
Om det finns brist, hur förväntas bristen bli om sex månader (fråga 6)



Anm. Frågan rör nuläget. Därför redovisas svaret från både vår- och höstundersökningen. Viktad andel svarande
Källa: Konjunkturinstitutet

BKOM203 Diagram 7 Övertalighet på personal

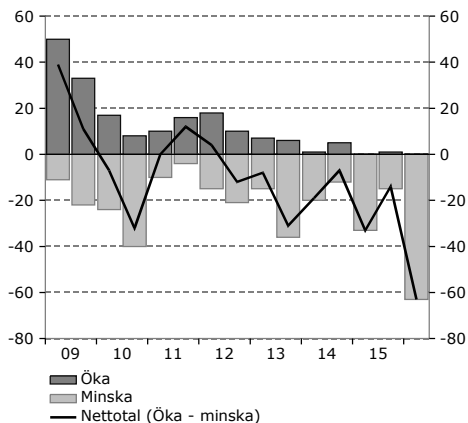
Råder det för närvarande övertalighet (fråga 7)



Anm. Frågan rör nuläget. Därför redovisas svaret från både vår- och höstundersökningen. Viktad andel svarande

BKOM204 Diagram 8 Kvarstår övertalighet

Om det råder övertalighet, hur förväntas övertaligheten bli om sex månader (fråga 8)

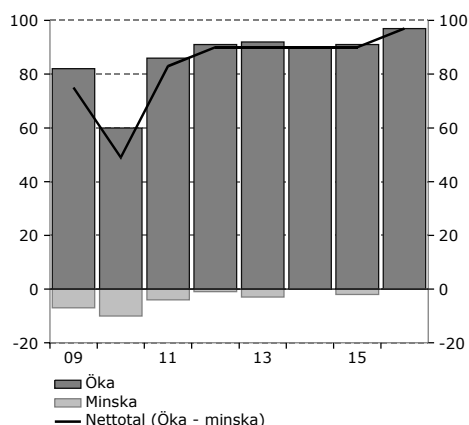


Anm. Frågan rör nuläget. Därför redovisas svaret från både vår- och höstundersökningen. Viktad andel svarande

Källa: Konjunkturinstitutet

BKOM301 Diagram 9 Lönekostnader i år

De totala lönekostnaderna väntas i år jämfört med förra året (fråga 9)

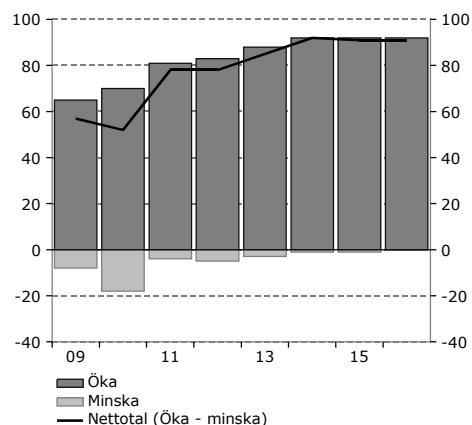


Anm. Viktad andel svarande

Källa: Konjunkturinstitutet

BKOM302 Diagram 10 Lönekostnader nästa år

De totala lönekostnaderna väntas nästa år jämfört med innevarande år (fråga 10)

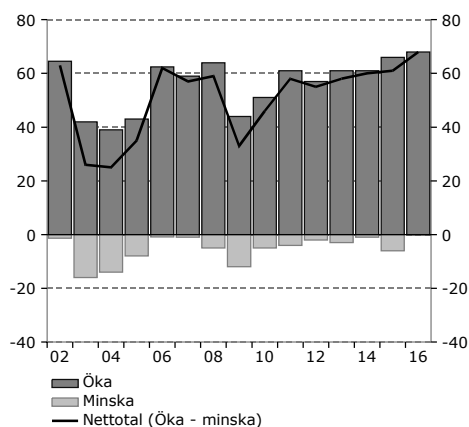


Anm. Viktad andel svarande

Källa: Konjunkturinstitutet

BKOM303 Diagram 11 Kostnader för inköp av varor och tjänster i år

Kostnaderna för inköp av varor och tjänster väntas i år jämfört med förra året (fråga 11)

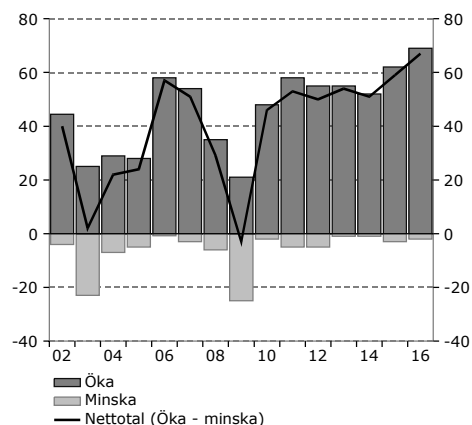


Anm. Viktad andel svarande

Källa: Konjunkturinstitutet

BKOM304 Diagram 12 Kostnader för inköp av varor och tjänster nästa år

Kostnaderna för inköp av varor och tjänster väntas nästa år jämfört med innevarande år (fråga 12)

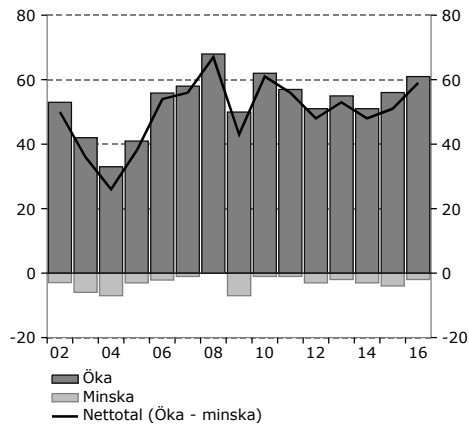


Anm. Viktad andel svarande

Källa: Konjunkturinstitutet

BKOM305 Diagram 13 Köp av verksamhet i år

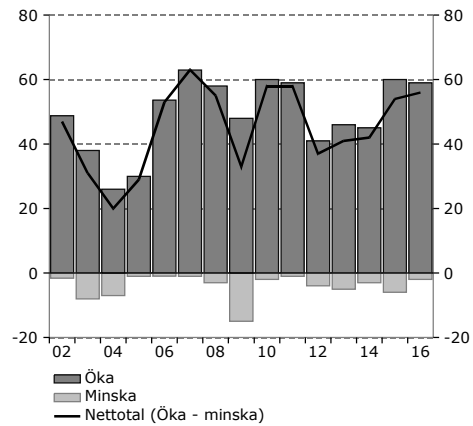
Kostnaderna för köp av verksamhet från andra aktörer än kommuner väntas i år jämfört med förra året (fråga 13)



Anm. Viktad andel svarande
Källa: Konjunkturinstitutet

BKOM306 Diagram 14 Köp av verksamhet nästa år

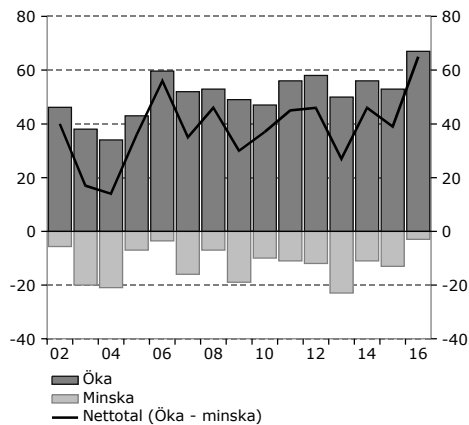
Kostnaderna för köp av verksamhet från andra aktörer än kommuner väntas nästa år jämfört med innevarande år (fråga 14)



Anm. Viktad andel svarande
Källa: Konjunkturinstitutet

BKOM307 Diagram 15 Investeringskostnader i år

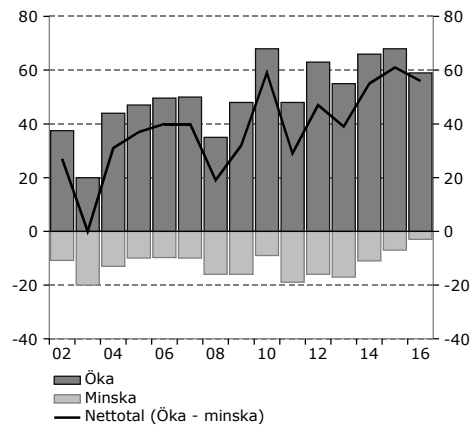
Investeringskostnaderna väntas i år jämfört med förra året (fråga 15)



Anm. Viktad andel svarande
Källa: Konjunkturinstitutet

BKOM308 Diagram 16 Investeringskostnader nästa år

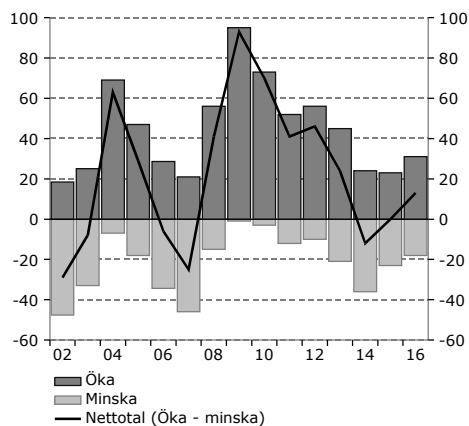
Investeringskostnaderna väntas nästa år jämfört med innevarande år (fråga 16)



Anm. Viktad andel svarande
Källa: Konjunkturinstitutet

BKOM309 Diagram 17 Utbetalda socialbidrag i år

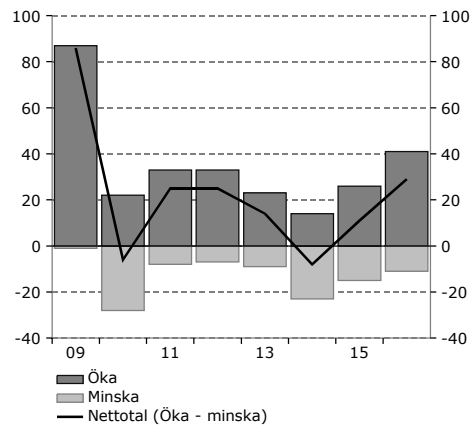
Utbetalda socialbidrag väntas i år jämfört med förra året (fråga 17)



Anm. Viktad andel svarande
Källa: Konjunkturinstitutet

BKOM310 Diagram 18 Utbetalda socialbidrag nästa år

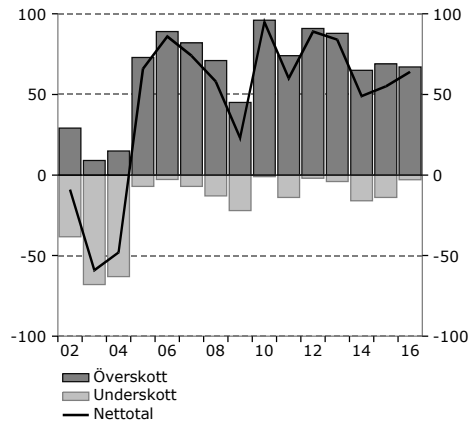
Utbetalda socialbidrag väntas nästa år jämfört med innevarande år (fråga 18)



Anm. Viktad andel svarande
Källa: Konjunkturinstitutet

BKOM401 Diagram 19 Resultatet i år

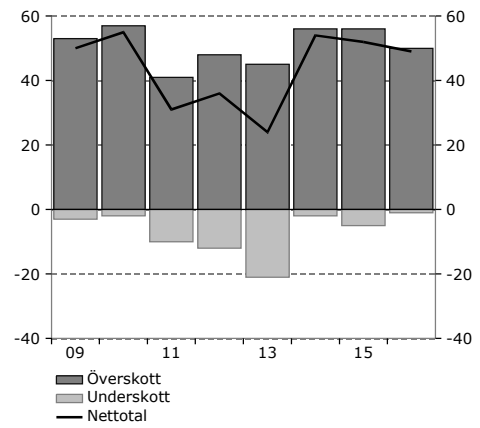
Resultatet för innevarande år väntas medföra (fråga 19)



Anm. Viktad andel svarande
Källa: Konjunkturinstitutet

BKOM402 Diagram 20 Resultatet nästa år

Resultatet för nästa år väntas medföra (fråga 20)

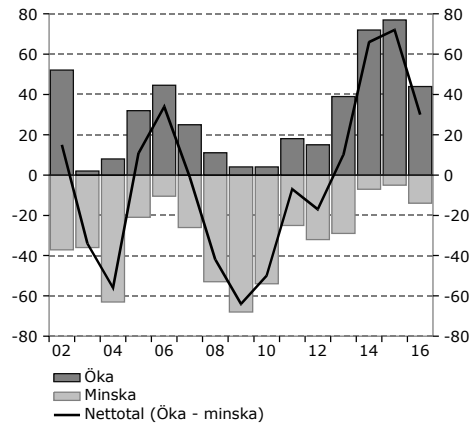


Anm. Viktad andel svarande
Källa: Konjunkturinstitutet

Landsting

BLAN101 Diagram 21 Antal anställda i år

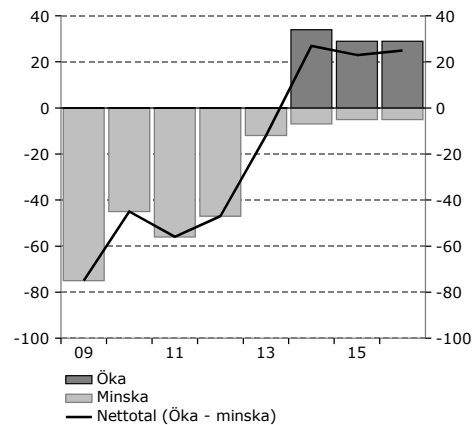
Antalet anställda väntas i år jämfört med förra året (fråga 1)



Anm. Viktad andel svarande
Källa: Konjunkturinstitutet

BLAN102 Diagram 22 Antal anställda nästa år

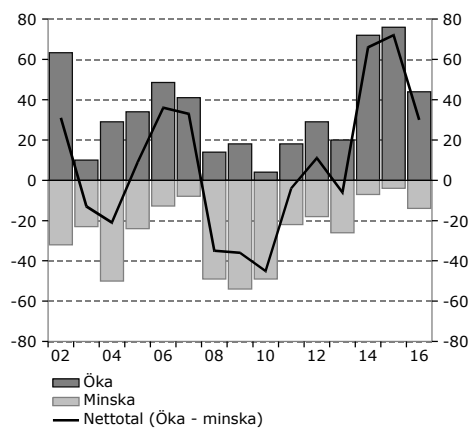
Antalet anställda väntas nästa år jämfört med innevarande år (fråga 2)



Anm. Viktad andel svarande
Källa: Konjunkturinstitutet

BLAN103 Diagram 23 Antal årsarbeten i år

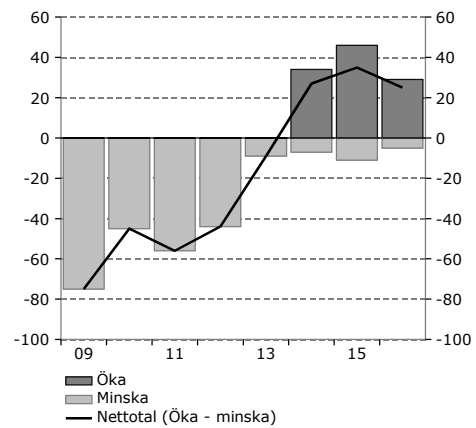
Antalet årsarbeten väntas i år jämfört med förra året (fråga 3)



Anm. Viktad andel svarande
Källa: Konjunkturinstitutet

BLAN104 Diagram 24 Antal årsarbeten nästa år

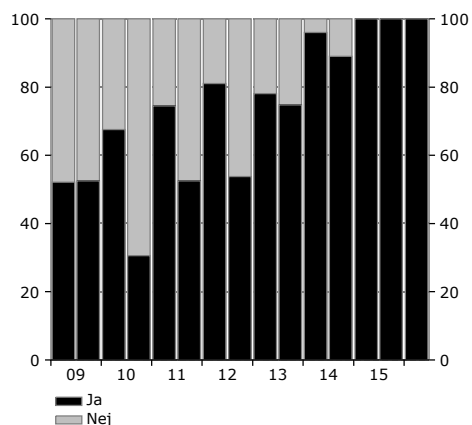
Antalet årsarbeten väntas nästa år jämfört med innevarande år (fråga 4)



Anm. Viktad andel svarande
Källa: Konjunkturinstitutet

BLAN201 Diagram 26 Brist på personal

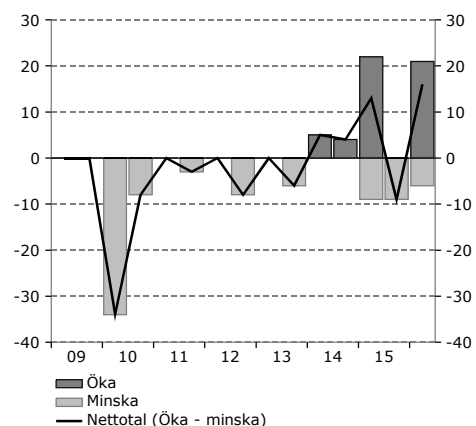
Finns det för närvarande brist på personal (fråga 5)



Anm. Frågan rör nuläget. Därför redovisas svaret från både vår- och höstundersökningen. Viktad andel svarande
Källa: Konjunkturinstitutet

BLAN202 Diagram 25 Brist kvarstår

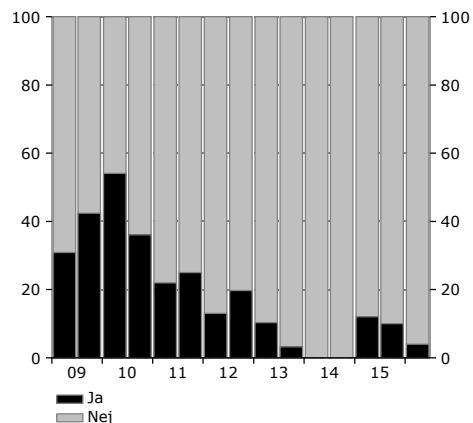
Om det finns brist, hur förväntas bristen bli om sex månader (fråga 6)



Anm. Frågan rör nuläget. Därför redovisas svaret från både vår- och höstundersökningen. Viktad andel svarande
Källa: Konjunkturinstitutet

BLAN203 Diagram 27 Övertalighet på personal

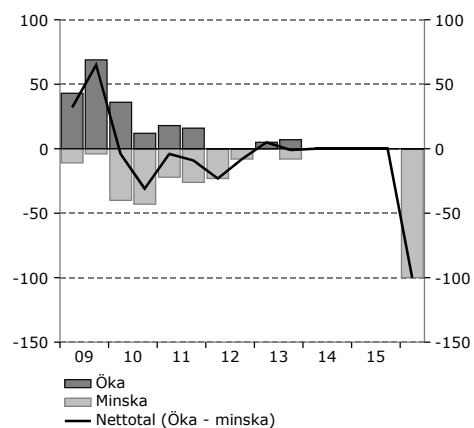
Råder det för närvarande övertalighet (fråga 7)



Anm. Frågan rör nuläget. Därför redovisas svaret från både vår- och höstundersökningen. Viktad andel svarande
Källa: Konjunkturinstitutet

BLAN204 Diagram 28 Kvarstår övertalighet

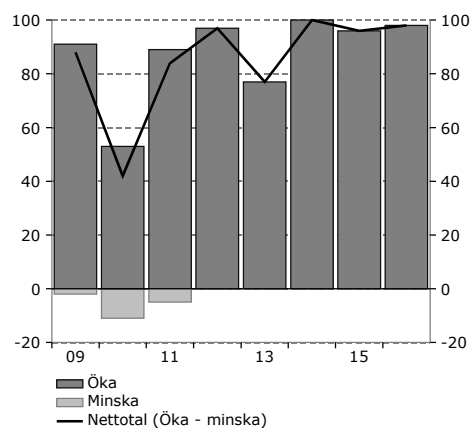
Om det råder övertalighet, hur förväntas övertaligheten bli om sex månader (fråga 8)



Anm. Frågan rör nuläget. Därför redovisas svaret från både vår- och höstundersökningen. Viktad andel svarande
Källa: Konjunkturinstitutet

BLAN301 Diagram 29 Lönekostnader i år

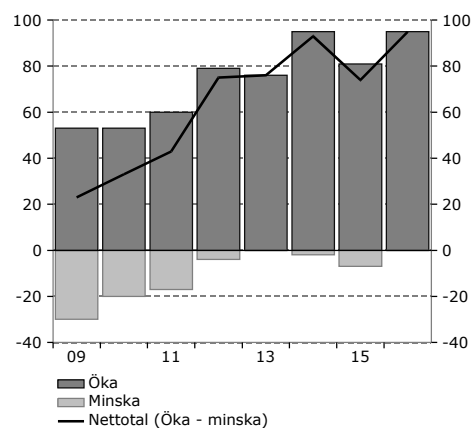
De totala lönekostnaderna väntas i år jämfört med förra året (fråga 9)



Anm. Viktad andel svarande
Källa: Konjunkturinstitutet

BLAN302 Diagram 30 Lönekostnader nästa år

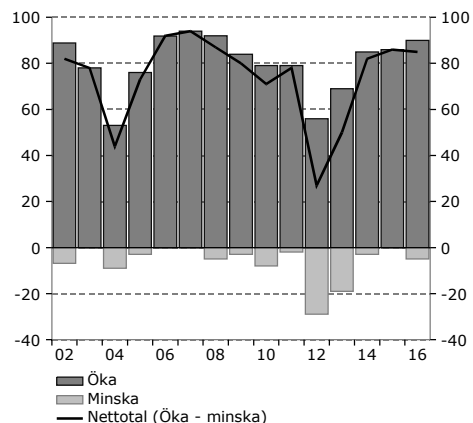
De totala lönekostnaderna väntas nästa år jämfört med innevarande år (fråga 10)



Anm. Viktad andel svarande
Källa: Konjunkturinstitutet

BLAN303 Diagram 31 Kostnader för inköp av varor och tjänster i år

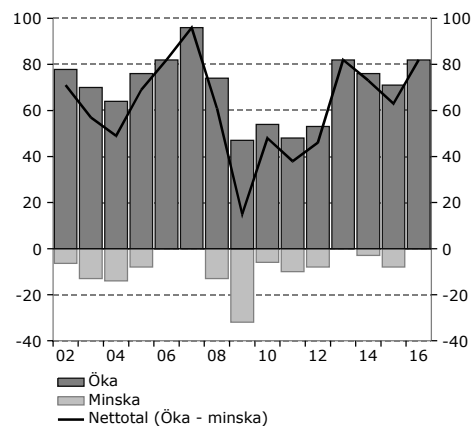
Kostnaderna för inköp av varor och tjänster väntas i år jämfört med förra året (fråga 11)



Anm. Viktad andel svarande
Källa: Konjunkturinstitutet

BLAN304 Diagram 32 Kostnader för inköp av varor och tjänster nästa år

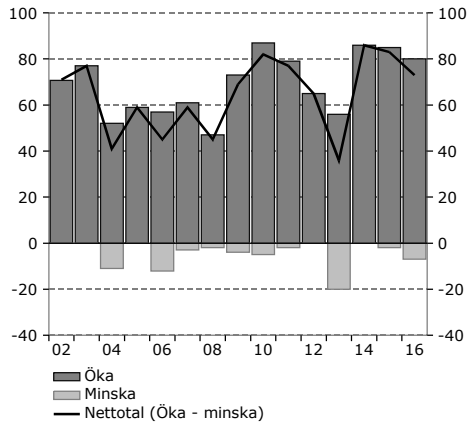
Kostnaderna för inköp av varor och tjänster väntas nästa år jämfört med innevarande år (fråga 12)



Anm. Viktad andel svarande
Källa: Konjunkturinstitutet

BLAN305 Diagram 33 Köp av verksamhet i år

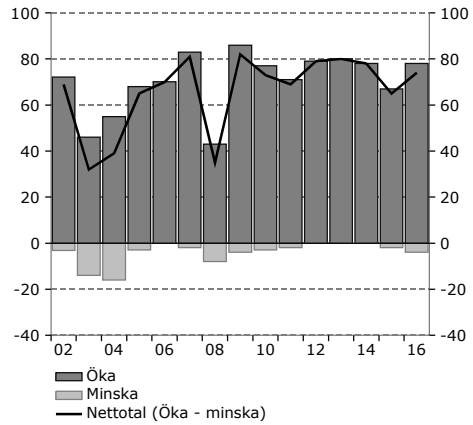
Kostnaderna för köp av verksamhet från andra aktörer än landsting väntas i år jämfört med förra året (fråga 13)



Anm. Viktad andel svarande
Källa: Konjunkturinstitutet

BLAN306 Diagram 34 Köp av verksamhet nästa år

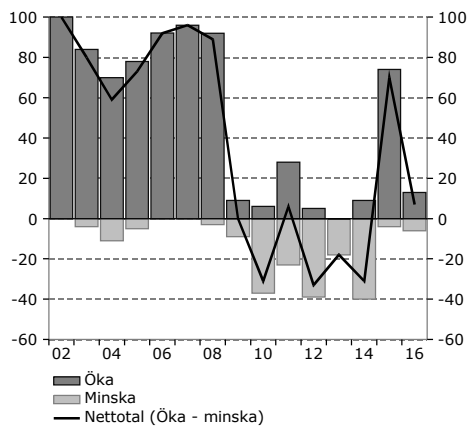
Kostnaderna för köp av verksamhet från andra aktörer än landsting väntas nästa år jämfört med innevarande år (fråga 14)



Anm. Viktad andel svarande
Källa: Konjunkturinstitutet

BLAN307 Diagram 35 Kostnader för läkemedel i år

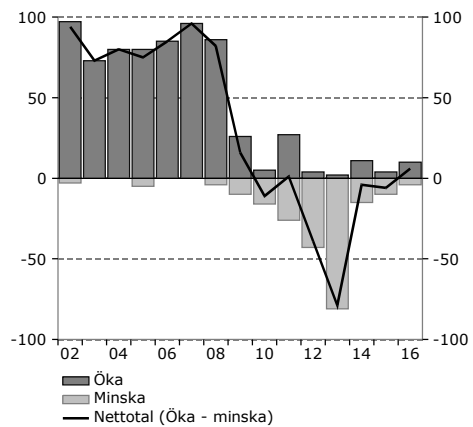
Kostnaderna för läkemedel väntas i år jämfört med förra året (fråga 15)



Anm. Viktad andel svarande
Källa: Konjunkturinstitutet

BLAN308 Diagram 36 Kostnader för läkemedel nästa år

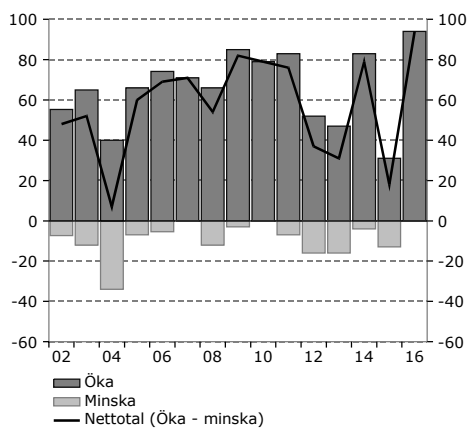
Kostnaderna för läkemedel väntas nästa år jämfört med innevarande år (fråga 16)



Anm. Viktad andel svarande
Källa: Konjunkturinstitutet

BLAN309 Diagram 37 Investeringskostnader i år

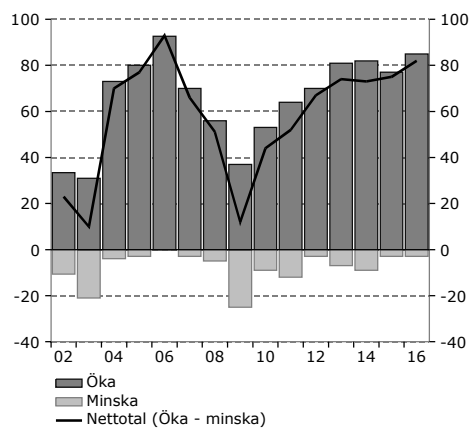
Investeringskostnaderna väntas i år jämfört med förra året (fråga 17)



Anm. Viktad andel svarande
Källa: Konjunkturinstitutet

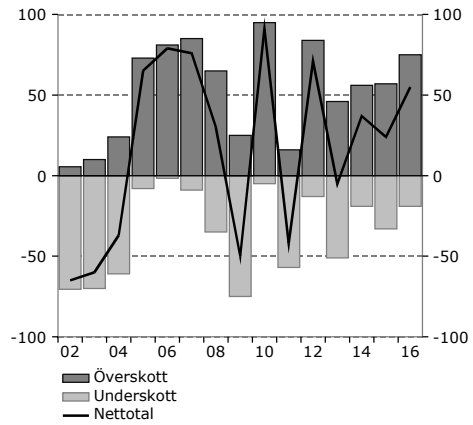
BLAN310 Diagram 38 Investeringskostnader nästa år

Investeringskostnaderna väntas nästa år jämfört med innevarande år (fråga 18)



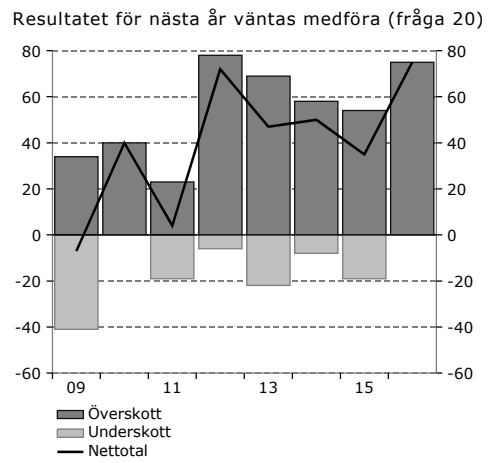
Anm. Viktad andel svarande
Källa: Konjunkturinstitutet

BLAN401 Diagram 39 Resultatet i år
 Resultatet för innevarande väntas medföra (fråga 19)



Anm. Viktad andel svarande
 Källa: Konjunkturinstitutet

BLAN402 Diagram 40 Resultatet nästa år
 Resultatet för nästa år väntas medföra (fråga 20)



Anm. Viktad andel svarande
 Källa: Konjunkturinstitutet