

## Sammanfattning

**Sysselsättningen har stigit i en god takt det senaste decenniet och arbetsmarknaden var nära konjunkturrell balans 2016. Jämviktsarbetslösheten bedöms vara i stort sett oförändrad på ca 7 procent fram till 2030. Bedömningen av jämviktsarbetslösheten utgör ett värdefullt underlag för den ekonomiska politiken. Konjunkturvariationer påverkar arbetslösheten och variationerna i arbetslösheten över en konjunkturcykel kan bli mindre om lönerna är flexibla. I stora delar av den privata sektorn anpassar sig lönerna i betydande grad till variationer i det regionala arbetsmarknadsläget. Men det finns skillnader i löneanpassning mellan olika branscher beroende på hur lönerna sätts och hur lönestrukturen ser ut. Lönerna tycks inte påverkas av variationer i det regionala arbetsmarknadsläget i branscher där de centrala avtalen är särskilt styrande. Dessa branscher sysselsätter också i större utsträckning personer med hög risk att bli arbetslösa vilket leder till större variationer i sysselsättningen för personer med svag förankring på arbetsmarknaden. Löneutvecklingen påverkas också av produktiviteten. En branschvis jämförelse av produktivitetsnivåer mellan olika länder visar att Sverige är ett av länderna med högst produktivitet i tillverkningsindustrin, även om det finns variationer inom olika delbranscher. Tillverkningsindustrin är enligt Konjunkturinstitutets bedömning konkurrenskraftig.**

Lönebildningsrapporten beskriver de samhällsekonomiska förutsättningarna för lönebildningen i den kommande avtalsrörelsen. Rapporten syftar till att bistå arbetsmarknadens parter och Medlingsinstitutet med ett kvalificerat beslutsunderlag. Konjunkturinstitutet uttrycker inte någon uppfattning om hur löner generellt bör utvecklas.

Den senaste stora avtalsrörelsen resulterade i de flesta fall i treåriga avtal. Eftersom nästa stora avtalsrörelse inleds först om ett par år, fokuserar årets lönebildningsrapport i större utsträckning än föregående år på strukturella utmaningar på arbetsmarknaden. Årets rapport innehåller tre tematiska kapitel som utifrån ekonomisk teori och empiri analyserar utvecklingen av jämviktsarbetslösheten, löneflexibiliteten på arbetsmarknaden och produktivitet. Rapporten innehåller också fördjupande analyser om utvecklingen av sysselsättningen och konkurrenskraften i internationellt konkurrensutsatta branscher samt förekomsten av utländsk arbetskraft i Sverige.

## Jämviktsarbetslöshetens utveckling till och med 2030

Konjunkturinstitutet definierar jämviktsarbetslösheten som den nivå på arbetslöshet som skulle råda vid konjunkturell balans i Sverige och omvärlden. Med hjälp av den uppskattade jämviktsarbetslösheten kan man dela upp den faktiska arbetslösheten i en konjunkturell del och en strukturell del. Jämviktsarbetslösheten är därför ett centralt begrepp vid analyser av arbetsmarknaden och vid utformningen av den ekonomiska politiken. I praktiken är arbetsmarknaden nästan aldrig i jämvikt eftersom det hela tiden uppstår nya störningar samtidigt som gamla störningar klingar av. Bedömningen av jämviktsarbetslösheten är därför behäftad med stor osäkerhet.

### STRUKTURELLA FAKTORER PÅVERKAR JÄMVIKTSARBETSLÖSHETEN

De viktigaste strukturella faktorerna som enligt Konjunkturinstitutet bestämmer jämviktsarbetslösheten är takten i strukturomvandlingen, matchningseffektiviteten, demografiska förändringar, den ekonomiska politiken och arbetsmarknadens parter agerande.

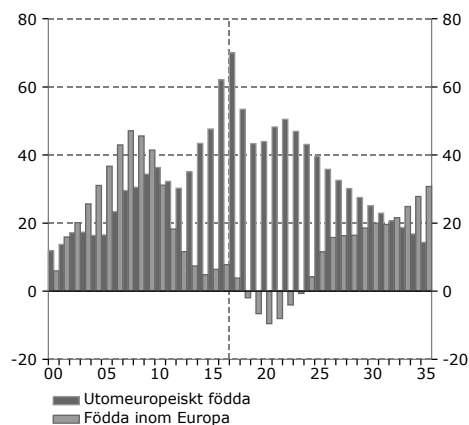
Konjunkturinstitutet bedömer att arbetsmarknaden var nära jämvikt 2016.

### DEN DEMOGRAFISKA UTVECKLINGEN PRESSAR UPP JÄMVIKTSARBETSLÖSHETEN

Den enskilt viktigaste faktorn som påverkar jämviktsarbetslösheten framöver är den demografiska utvecklingen. Tillväxten i arbetskraften har varit hög de senaste tio åren till följd av ett stort inflöde av utomeuropeiskt födda. Ett högt inflöde till arbetskraften innebär, allt annat lika, en högre jämviktsarbetslöshet därför att det tar tid för de arbetslösa att hitta ett jobb. Från 2018 minskar tillväxten i arbetskraften, vilket dämpar jämviktsarbetslösheten något. Samtidigt ändras arbetskraftens sammansättning när den inrikes födda befolkningen i åldern 15–74 år minskar och andelen utomeuropeiskt födda i arbetskraften ökar (se diagram 1).

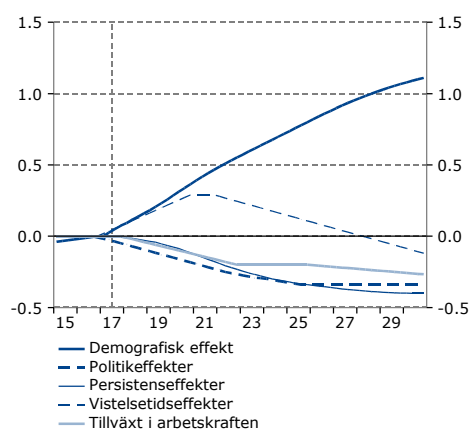
Utomeuropeiskt födda har i genomsnitt högre arbetslöshet vilket innebär att jämviktsarbetslösheten ökar när andelen utomeuropeiskt födda ökar. Den förändrade sammansättningen av arbetskraften är den största förklaringen till att jämviktsarbetslösheten stiger (se demografisk effekt i diagram 2). Jämviktsarbetslösheten höjs också tillfälligt till följd av att antalet personer som har vistats kort tid i landet har ökat.

**Diagram 1 Befolkning 15-74 år**  
Årlig förändring i tusental



Källa: SCB.

**Diagram 2 Effekter på jämviktsarbetslösheten**  
Procentenheter, kvartalsvärden



Källa: Konjunkturinstitutet.

### AVKLINGANDE EFFEKTER FRÅN FINANSKRISEN DÄMPAR JÄMVIKTSARBETSLÖSHETEN

När personer blir långtidsarbetslösa förlorar de ofta humankapital och minskar sin sökaktivitet, vilket minskar sannolikheten att få ett jobb. En lågkonjunktur som medför ökad långtidsarbetslöshet leder därför till långvarigt försämrad matchning, så kallade persistenseffekter, vilket i sin tur ökar jämviktsarbetslösheten. Persistenseffekter som uppstod efter finanskrisen 2008 klingar av framöver. Detta verkar dämpande på jämviktsarbetslösheten. Effekterna på jämviktsarbetslösheten av ekonomisk-politiska åtgärder, inklusive arbetsmarknadspolitiska program, slår igenom gradvis under ett antal år efter det att åtgärden införts. Det innebär att redan beslutad politik dämpar jämviktsarbetslösheten framöver.

Alla de ovan nämnda effekternas påverkan på jämviktsarbetslösheten sammanfattas i diagram 2. Sammantaget innebär de olika effekterna att jämviktsarbetslösheten i stort sett bedöms vara oförändrad kring ca 7 procent fram till 2030 (se diagram 3).

### OMVÄRLDEN PÅVERKAR SVENSK LÖNEBILDNING

Lönerna ökar långsamt givet det höga resursutnyttjandet i Sverige. Det finns flera tänkbara förklaringar till detta. En förklaring kan vara att arbetsmarknadens parter tar ett större ansvar för den totala sysselsättningen och ställer lägre lönekrav med syfte att sänka jämviktsarbetslösheten. En sådan ambition avspeglas dock inte i lägsta lönen i kollektivavtal, som ökar i samma takt som tidigare i förhållande till medianlönen.

En annan möjlig förklaring är omvärldens inflytande på den svenska lönebildningen. Industrin, som sätter märket i avtalsrörelsen, är i stor utsträckning utsatt för internationell konkurrens och tar därför mycket intryck av omvärlden där resursutnyttjandet är lägre än i Sverige. Det bidrar till lägre avtalade löner än vad svensk konjunkturutveckling skulle medge. Det förklarar dock inte varför löneökningar utöver avtal har minskat.

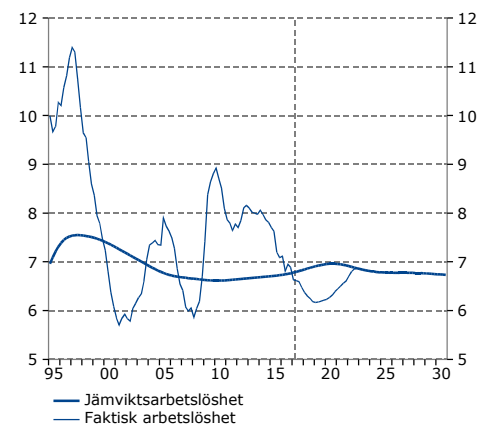
En internationell trend med låga löneökningar till följd av lägre produktivitetstillväxt och ökad global konkurrens är troligtvis ytterligare bidragande orsaker.

## Löneflexibilitet och avtalskonstruktioner

Om lönerna anpassar sig till konjunkturvariationer minskar risken att perioder med svag efterfrågan leder till hög arbetslöshet och påföljande varaktiga negativa effekter på arbetsmarknaden. Löneflexibilitet är också viktigt för att uppnå förändringar i relativlönen och på så sätt styra arbetskraften till de branscher och yrken där efterfrågan finns. Samtidigt bör flexibiliteten i lönerna inte motverka en önskvärd strukturomvandling, så att exempelvis nedläggning av varaktigt olönsamma företag med låg produktivitet förhindras. Konjunkturinstitutet har analyserat hur

**Diagram 3 Jämviktsarbetslöshet och faktisk arbetslöshet**

Procent av arbetskraften, säsongrensade kvartalsvärden



Källor: SCB och Konjunkturinstitutet.

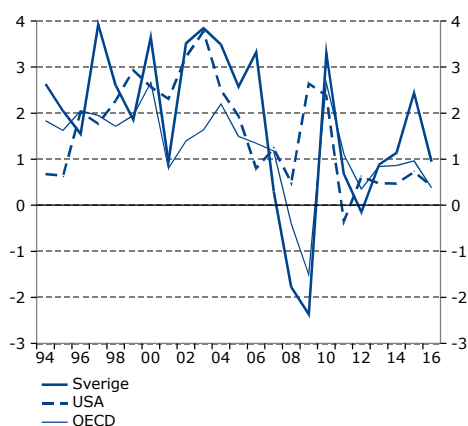
lönerna i olika branscher i privat sektor reagerat på variationer i det regionala arbetsmarknadsläget 1999–2013. Olika branscher skiljer sig åt i graden av lokal lönebildning och har därför olika förutsättningar för regional löneanpassning. Analysen tar hänsyn till att de regionala lönerna påverkas av strukturella och konjunkturella förändringar i sammansättningen av de sysselsatta.

Resultaten visar att avtalskonstruktioner är viktiga för graden av löneflexibilitet. Analysen indikerar att lönerna inte påverkas av variationer i det regionala arbetsmarknadsläget i branscher där de centrala avtalen är mer styrande för de faktiska lönerna, till exempel där de avtalade lägstälönerna har stor påverkan på den faktiska lönefördelningen eller där tarifflöner är vanliga. Inte ens löner för anställda med hög arbetslöshetsrisk eller nyanställda som varit arbetslösa eller utanför arbetskraften anpassar sig till det regionala arbetsmarknadsläget inom dessa branscher. Samtidigt har anställda i dessa branscher högre arbetslöshetsrisk än anställda i andra branscher i privat sektor. Bristen på löneflexibilitet är bekymmersam utifrån ett samhällsekonomiskt perspektiv. Eftersom om lönerna inte anpassar sig till lägre efterfrågan, sker hela anpassningen till det rådande arbetsmarknadsläget genom högre arbetslöshet och detta påverkar särskilt personer med svagare förankring på arbetsmarknaden.

Branscher där de centrala avtalen är mer styrande för de faktiska lönerna, och som därmed har låg löneflexibilitet, står dock för en relativt liten del av sysselsättningen i den privata sektorn (ca 20 procent). När dessa branscher exkluderas, visar resultaten att en jämförelsevis hög regional arbetslöshet har en tydlig dämpande effekt på den regionala lönenivån. En fördubblad arbetslöshet i länet, exempelvis från 4 till 8 procent, minskar den regionala lönenivån i dessa branscher med 3 procent på kort sikt och med nästan 9 procent på några års sikt. Dessutom är den regionala löneanpassningen i dessa branscher större för anställda som har en svag förankring på arbetsmarknaden än för anställda med låg arbetslöshetsrisk.

**Diagram 4 Produktivitet i hela ekonomin**

Procentuell förändring



Anm. Avser produktivitet per sysselsatt för OECD, för övriga länder per timme.

Källor: Conference Board och Macrobond.

## Produktiviteten i Sverige

En viktig faktor för löneutvecklingen på lång sikt är företagens produktivitet, det vill säga hur mycket som kan produceras vid en given mängd insatsvaror. Sverige och många andra länder har haft en jämförelsevis låg produktivitetsutveckling under de senaste dryga 10 åren (se diagram 4). Produktivitetstillväxten i OECD-länderna har utvecklats på ett likartat sätt som i Sverige med ett initialt stort fall runt 2007 följt av en kraftig uppgång 2010 och därefter låga ökningstakter. Mönstret mellan länder och regioner skiljer sig även om den stora bilden är liknande. Den nedväxling i produktivitetsutvecklingen som vi observerar är alltså ett internationellt fenomen och indikerar att det åtminstone delvis finns gemensamma förklaringsfaktorer till den svaga produktivitetsutvecklingen.

## PRODUKTIVITETEN I SVERIGE VÄXER LÅNGSAMT

Den svaga produktivitetstillväxten som inleddes i Sverige runt 2007 förstärktes av finanskrisen (se diagram 5). Det finns flera möjliga förklaringar till att produktiviteten har utvecklats svagt. Exempelvis kan det bero på lägre tillväxt i produktiviteten inom information- och kommunikationsteknologibranscherna, avtagande tillväxt i de teknologiskt mest avancerade länderna och även en konjunkturell effekt i och med att den utdragna lågkonjunkturen har bidragit till låga investeringar. För Sveriges del är det sannolikt flera faktorer som samverkar till den svaga produktivitetstillväxten och dessa är delvis kopplade till finanskrisen och utvecklingen i andra länder.

## ALLA VIKTIGA FÖRKLARINGSFAKTORER BIDRAR TILL MINSKAD PRODUKTIVITETSTILLVÄXT

För att undersöka möjliga förklaringar till den svaga produktivitetstillväxten i Sverige sedan 2007 delas produktivitetstillväxten i näringslivet upp i tre beståndsdelar. De delarna är kapitalfördjupning (förändringen i flödet av kapitaltjänster som genereras i kapitalstocken per arbetad timme), arbetskraftens kompetens och förmågor samt totalfaktorproduktivitet (TFP).

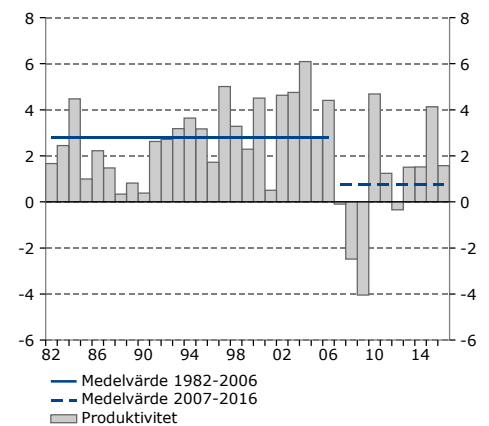
Analysen visar att den långsamma produktivitetstillväxten sedan 2007 beror på att alla tre delar har bidragit mindre till produktivitetstillväxten jämfört med 1994–2006 (se diagram 6). Den viktigaste förklaringsfaktorn är förändringen i bidraget från TFP. Detta är ett internationellt fenomen och TFP-utvecklingen har varit dämpad även i många andra länder. På aggregerad nivå dämpar dessutom den pågående strukturomvandlingen i Sverige, med en minskande industrisektor och en växande tjänstesektor, produktivitetstillväxten något.

## BRANSCHVISA JÄMFÖRELSE AV PRODUKTIVITETSNIVÅN MELLAN LÄNDER

På aggregerad nivå har Sverige en relativt hög produktivitetsnivå jämfört med andra länder men inte den högsta. En jämförelse av branschvisa produktivitetsnivåer mellan olika länder visar att Sverige är nära den europeiska produktivetsfronten inom tillverkningsindustrin. Vad gäller information- och kommunikationstjänster ligger Sverige också nära produktivetsfronten. Branschvisa jämförelser mellan länder måste dock tolkas med försiktighet eftersom det finns skillnader i statistiken och att branschernas sammansättning varierar mellan länderna. I en mer djupgående analys av industrin dras slutsatsen att Sverige har lägre produktivitetsnivåer än i åtskilliga länder i vissa delbranscher, bland annat elapparaturindustrin och textilindustrin.

Även andra branscher undersöks, exempelvis visar analysen att i vissa tjänstebanscher som hotell och restaurang, partihandel, hälso- och sjukvård samt delar av transportsektorn, är produktivitetsnivåerna i Sverige lägre än i de ledande länderna. För

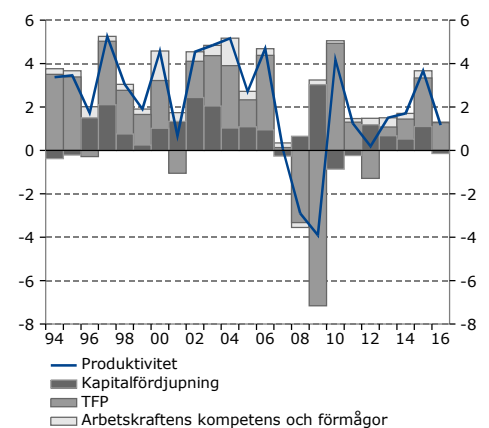
**Diagram 5 Produktivitet i näringslivet**  
Procentuell förändring, kalenderkorrigerade värden



Källor: SCB och Konjunkturinstitutet.

**Diagram 6 Dekomponering av arbetsproduktiviteten i näringslivet**

Bidrag i procentenheter till arbetsproduktivitetstillväxten



Källor: SCB och Konjunkturinstitutet.

mineralutvinning, jordbruk och fiske befinner sig även Sverige en bra bit ifrån produktivetsfronten.