

FÖRDJUPNING

Utländsk arbetskraft i Sverige

Antalet sysselsatta i Sverige begränsas i officiell arbetsmarknadsstatistik till de folkbokförda. Omfattningen av utländsk arbetskraft som arbetar i Sverige utan att vara folkbokförd här är okänd. De uppgifter som finns tillgängliga är begränsade men visar att den utländska arbetskraften som är anställd av svenska eller utländska arbetsgivare har legat på en konstant nivå de senaste åren. Såväl omfattningen som trenden är dock osäker med tanke på svårigheterna att på ett säkert sätt mäta förekomsten av utländsk arbetskraft.

Om utbudet av arbetskraft på den svenska arbetsmarknaden är större än vad som kan mätas i officiell statistik kan stramheten på arbetsmarknaden vara lägre än vad Konjunkturinstitutet beräknar. För viss verksamhet där det råder personalbrist finns möjligheten att lägga ut vissa uppgifter till utländska företag som erbjuder sina tjänster på den svenska marknaden, att rekrytera via arbetskraftsinvandring, eller att anställa personer som bor kvar i ett grannland.

Analysen av den utländska arbetskraften¹²⁹ i Sverige försvåras emellertid av att den endast delvis täcks av officiell sysselsättningsstatistik eller finns i myndighetsregister. Omfattningen av och egenskaper hos den utländska arbetskraft som inte folkbokförs är okänd. Denna fördjupning redovisar befintliga data för den utländska arbetskraft i Sverige som inte ingår i officiell sysselsättningsstatistik.

Uppgifter utöver officiell sysselsättningsstatistik för utländska medborgare som arbetar i Sverige beror bland annat på tid för uppehälle och ursprungsland. Medborgare från länder utanför EU/EES behöver, till skillnad för medborgare från länder inom EU/EES, ansöka om uppehållsrätt och arbetstillstånd hos Migrationsverket (se tabell 9). Vidare kan skattelagstiftningen påverka hur arbetsgivare och arbetstagare lämnar uppgifter till myndigheter. Gränsöverskridande arbetstagare ska i huvudsak omfattas av arbetslandets lagstiftning även om arbetstagaren är skriven i ett annat land.¹³⁰ Den utländske arbetstagaren kan dock antingen påverkas negativt, genom att förknippas med dubbla sociala avgifter, eller positivt genom att få ersättningar från flera stater samtidigt.¹³¹

¹²⁹ Med utländsk arbetskraft avses icke-folkbokförda individer på arbetsmarknaden.

¹³⁰ Inspektionen för socialförsäkringen (2015, s.22).

¹³¹ Det kan även bli administrativt komplicerat att helt låta svensk lagstiftning vara styrande för personalen i de fall en utländsk arbetsgivare vill utföra verksamhet i Sverige. Därutöver, om exempelvis sociala avgifter och bolagsskatter är lägre i andra länder, kan utstationering ge upphov till konkurrensfördelar.

Tabell 9 Utländska medborgares förutsättningar för arbete i Sverige

Förutsättning	EU/EES-medborgare	Övriga världen
Identitetshandling	Krävs.	Krävs.
Arbetsstillstånd	Krävs inte.	Krävs.
Uppehållsrätt	Krävs inte.	Krävs.
Skriftligt anställningsavtal	Krävs.	Krävs.
Lägsta lön	13 000 kronor i månaden före skatt.	13 000 kronor i månaden före skatt.
Inkomstbeskattning	Vid arbete i Sverige längre tid än sex månader krävs skatteregistrering och inkomstdeklaration med svenska skatter. Arbete under sex månader eller övriga undantag ger möjlighet till schablonmässig beskattning genom s.k. SINK ¹ .	Vid arbete i Sverige längre tid än sex månader krävs skatteregistrering och inkomstdeklaration med svenska skatter. Arbete under sex månader eller övriga undantag ger möjlighet till schablonmässig beskattning genom s.k. SINK ¹ .
Arbetsgivaravgifter	Betalas i Sverige och omfattas av svensk socialförsäkring. Vid undantag krävs intyg. ²	Betalas i Sverige och omfattas av svensk socialförsäkring. Vid undantag krävs intyg. ²

Anm. Bygger på tabeller i Skatteverket (2014), bilaga 1. ¹⁾ Särskild inkomstskatt för utomlands bosatta. Om inte SINK är godkänt ska arbetsgivaren dra skatt enligt skattetabellen (där arbetsgivaren har sitt säte) plus ytterligare tio procent.

²⁾ Intyget visar att arbetstagaren tillhör socialförsäkringssystemet i annat land. Arbetsgivaren betalar därmed arbetsgivaravgifter i annat land. För arbetstagare från länder inom EU/EES heter intyget *A1-intyg*, annars heter det *utsändningsintyg*.

Källa: Skatteverket.

Utländska sysselsatta i Sverige som inte ingår i officiell sysselsättningsstatistik kan delas in i tre grupper. För två av dessa grupper finns statistik att tillgå från olika källor. För den tredje gruppen är det svårare att erhålla uppgifter. Den första gruppen är *utstationerade*, vilket är utländska arbetstagare anställda i utländska företag som tillfälligt bedriver verksamhet i Sverige. Den andra gruppen är *utländsk arbetskraft hos svenska arbetsgivare*. Gruppen består av utländska medborgare som finns i svenska arbetsgivares lönelistor men som inte är folkbokförda och därmed saknar svenskt personnummer. Det kan vara personer som är tillfälligt i Sverige för att arbeta en kortare period eller personer med mer permanenta anställningar trots att arbetsstillstånd saknas. Den tredje gruppen är *oregistrerade*, och består av arbetstagare som varken är registrerade hos arbetsgivare eller myndighet.

Denna fördjupning fokuserar på befintliga data och därmed beskrivs inte sistnämnda grupp närmare.¹³²

Utstationerade

Begreppet utstationerade härrör från det så kallade *utstationeringsdirektivet*¹³³. Detta antogs år 1996 för att motverka en osund konkurrens inom EU. Direktivet reglerar situationer när en utländsk arbetsgivare sänder en arbetstagare till ett annat land för att tillfälligt utföra ett arbete där (utstationering). Det mottagande landets regler ska enligt direktivet alltid gälla för exempelvis semester, arbetstid och lön.¹³⁴ Men under vissa förutsättningar omfattas arbetstagaren av lagstiftningen i den utsändande staten. Även utländska företag med säte utanför EU kan ansöka om att utstationera arbetskraft i Sverige.

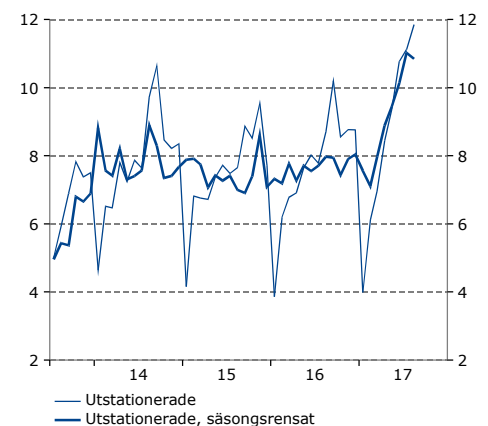
KNAPPT 8 000 UTSTATIONERADE ARBETSTAGARE PER MÅNAD RAPPORTERAS IN AV FÖRETAGEN

Arbetsmiljöverket sammanställer antalet utstationerade personer som har en aktuell utstationering registrerad den första dagen varje månad.¹³⁵ De senaste åren har det genomsnittliga antalet personer i en pågående utstationering månadsvis uppgått till knappt 8000 (se diagram 78). Det är relativt stor variation under året, med klara toppar under hösten, det vill säga under bärsåsongen, samt relativt få utstationeringar i början av året. En majoritet av utstationeringarna är kortare än två månader.¹³⁶ Den vanligaste utstationeringsperioden är 10-29 dagar och endast 10 procent av utstationeringsperioderna är längre än ett år.

Den officiella sysselsättningsstatistiken utgår antingen från personer som är folkbokförda i Sverige eller som arbetar i svenska företag, det vill säga utstationerade ingår inte alls i sysselsättningsstatistiken.¹³⁷

Diagram 78 Utstationerad arbetskraft den 1:a varje månad

Tusental, månadsvärden



Källor: Arbetsmiljöverket och Konjunkturinstitutet.

¹³² Även om det kan finnas uppskattningar om totalt antal personer utan uppehållstillstånd i Sverige saknas uppgifter helt om arbetsmarknadssituationen för dessa personer. Det finns uppskattningar på mellan 30 000 och 50 000 personer inklusive ej arbetande, se Fackligt Center för Papperslösa (2017).

¹³³ Europaparlamentets och rådets direktiv 96/71/EG av den 16 december 1996 om utstationering av arbetstagare i samband med tillhandahållande av tjänster.

¹³⁴ Se Inspektionen för socialförsäkringen (2015, s.22) och Arbetsmiljöverket (2017b).

¹³⁵ Uppgifterna rapporteras in av företagen själva via ett webbformulär.

¹³⁶ Arbetsmiljöverket (2017).

¹³⁷ Om arbetstagaren arbetar under lång tid i Sverige i sådan utsträckning att arbete i Sverige är den huvudsakliga sysslan är det inte längre aktuellt att vara utstationerad, dvs. arbetstagaren ska då ansöka om arbetstillstånd i Sverige i samband med flytt till Sverige och därmed folkbokföras.

INRAPPORTERADE UTSTATIONERADE UTGÖR 1 PROCENT AV SYSSELSÄTTNINGEN INOM BYGGBRANSCHEN

Enligt de inrapporterade uppgifterna är utstationerad personal i Sverige framförallt verksam inom byggbranschen. Drygt 3 000 personer per månad rapporterades som utstationerade inom byggbranschen 2016.¹³⁸ Det motsvarar endast 1 procent av alla sysselsatta inom den svenska byggbranschen.

SANNOLIKT UNDERSKATTAS ANTALET UTSTATIONERADE

Det finns sannolikt betydligt fler utstationerade i Sverige än vad som inrapporteras till myndigheterna. Ansvaret att rapportera in uppgifter om utstationerad personal ligger uteslutande hos den enskilde utländske näringsidkaren.¹³⁹ Köparen av det utländska företagets tjänster har ingen skyldighet att upplysa myndigheterna om att utstationerad arbetskraft utför de köpta tjänsterna. Det är inte orimligt att anta att en betydande andel av de utländska företagen inte känner till lagstiftningen. Det finns därutöver ingen informationskanal som per automatik når alla företag som vill verka i Sverige.¹⁴⁰ Om ett företag undandrar sig att rapportera om utstationerad arbetskraft, eller rapporterar felaktiga uppgifter, kan företaget föreläggas med vite. Vitet uppgår till en fast summa om 20 000 kronor och avser alltid en enskild utstationering, som i sig kan bestå av ett godtyckligt antal personer. Som ekonomiskt incitament torde sanktionen i vissa fall kunna anses vara marginell. Vidare är sannolikheten för inspektion oklar. Arbetsmiljöverket gjorde ca 12 500 inspektioner totalt 2016.¹⁴¹ Bland arbetsställen som rapporterat utstationering genomfördes fyra inspektioner, medan det vid 19 inspektioner påträffades förmodade utstationerade arbetstagare utan att det rapporterats in.¹⁴²

En indikation på underrapportering till Arbetsmiljöverket är resultaten från en enkätundersökning som LO låtit göra. Denna visade att antalet utstationerade, trots begränsning till enbart LO-området, överträffar antalet personer totalt i Arbetsmiljöverkets sammanställning under motsvarande period.¹⁴³ LO be-

¹³⁸ Arbetsmiljöverket (2017).

¹³⁹ Förordning (2013:352) om anmälningsskyldighet vid utstationering av arbetstagare.

¹⁴⁰ Den 1 juli 2017 får dock Arbetsmiljöverket utökat informationsansvar för att bistå utländska företag, se Prop. 2016/17:107.

¹⁴¹ Arbetsmiljöverket (2017c).

¹⁴² Arbetsmiljöverket (2017d).

¹⁴³ Enkätundersökningen skickades till 216 avdelningar inom LO:s avtalsområden. Svarsinsamlingen skedde i huvudsak 22 april till den 14 maj. Vissa svar inkom mellan 14 och 28 maj. Se LO (2014).

räknar utifrån enkätsvaren att ca 18 000 arbetstagare, varav knappt 15 000 byggarbetare, var verksamma en knapp månad våren 2013. Det är mer än dubbelt så många som inrapporterats totalt per månad till arbetsmiljöverket de efterkommande åren.¹⁴⁴ Antalsuppgifterna som baseras på enkäten är dock behäftad med betydande osäkerhet.¹⁴⁵

Utländsk arbetskraft med svenska arbetsgivare

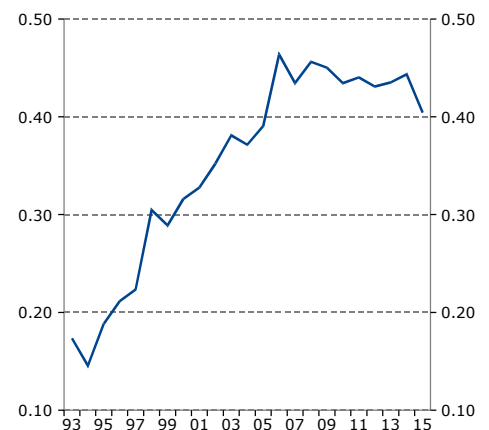
Det finns ingen statistik över antalet personer som är anställda i svenska företag men som inte är folkbokförda i Sverige. I detta avsnitt beskrivs uppgifter som kan ge indikationer på omfattningen.

KNAPPT EN HALV PROCENT AV SVENSKA ARBETSGIVARES LÖNESUMMOR TILL UTLÄNSK ARBETSKRAFT

En uppskattning av antalet anställda i svenska företag men som inte folkbokförts kan göras genom att utgå från svenska arbetsgivares utbetalning av löner för utländsk arbetskraft. Som andel av den totala lönesumman ökade lönesumman för gruppen kraftigt mellan 1993 och 2005 (se diagram 79). Sedan dess har andelen varit nära 0,45 procent, men sjönk tillbaka till 0,40 procent 2015. Om de ej folkbokförda arbetstagarna antas ha samma medelarbets-tid och genomsnittslön som folkbokförda arbetstagare skulle de därmed uppgå till ca 20 000 sysselsatta i genomsnitt per vecka under den senaste tioårsperioden.¹⁴⁶

I ovan nämnda grupp ingår arbetstagare som bor i grannländerna. Dessa uppgår, enligt senast tillgängliga uppgift, till omkring 5 000 personer.¹⁴⁷ Övriga arbetstagare antas både bo och arbeta i Sverige.

Diagram 79 Lön till ej folkbokförda arbetstagare hos svenska arbetsgivare
Procent av total lönesumma



Källa: SCB

¹⁴⁴ Arbetsmiljöverkets redovisning av utstationerade påbörjades först under andra halvan av 2013.

¹⁴⁵ Svartsfrekvensen var hög, med en svarsandel på 80 procent. I enkätreporten betonas dock osäkerhet om antalsuppgifter: "Flera avdelningar har besvarat frågorna om antalet utstationerade företag och arbetare som ett spann. Rapportens siffror bygger i de fallen på den högre siffran. Orsaken till det är att i princip samtliga avdelningar konstaterat att det existerar ett stort mörkertal utöver det rapporterade".

¹⁴⁶ För 2015 gäller att $0,004 \times 4,9 \text{ milj. sysselsatta} = 19\,600$ sysselsatta i genomsnitt per vecka.

¹⁴⁷ Den senaste sammanställningen av gränspendling som inkluderar Danmark, Norge och även Finland gjordes för tio år sedan. Det finns uppgifter för Norge och Danmark men inte Finland 2006–2012. Ungefär hälften av gränspendlingen 2006 bestod av boende i Finland. Boende i Norge som gränspendlar till Sverige för att arbeta minskar trendmässigt över tid. Källor: Nordiska ministerrådet (2009, 2013).

ANTALET EJ FOLKBOKFÖRDA SYSSELSATTA SAKNAS I OFFICIELL STATISTIK

För att komplettera den ovan gjorda beräkningen av antalet ej folkbokförda arbetstagare följer här en genomgång av hur tillgängliga antalsuppgifter bekräftar bilden eller inte.

Personer som kommer till Sverige för att arbeta över ett år ska folkbokföra sig och kan därmed ingå i delar av den officiella sysselsättningsstatistiken.¹⁴⁸ Personer som ska jobba en kortare period, i exempelvis säsongsbetonat arbete eller arbeta för ett utländskt företag som utstationerad, behöver inte folkbokföra sig och kommer därmed inte med i den delen av den officiella sysselsättningsstatistiken som mäter den folkbokförda befolkningen.

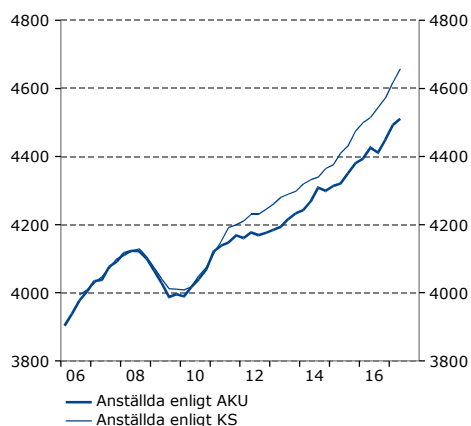
I registerbaserad sysselsättningsstatistik återfinns alla folkbokförda i Sverige. Den registerbaserade arbetsmarknadsstatistiken publiceras dock med eftersläpning. Mer aktuell, urvalsbase-rad, sysselsättningsstatistik är dels Arbetskraftsundersökningarna (AKU), och dels Kortperiodisk sysselsättningsstatistik (KS). I AKU ingår de folkbokförda arbetskraftsinvandarna.¹⁴⁹ Det betyder att endast de arbetskraftsinvandrare som arbetar en längre tid i Sverige kommer med i AKU.

EJ FOLKBOKFÖRDA SYSSELSATTA INGÅR I VISS SYSSELSÄTTNINGSTATISTIK

I KS, som är en arbetsgivarundersökning, redovisas alla anställda oavsett om de är folkbokförda eller ej. Denna statistik täcker emellertid uteslutande svenska arbetsgivare. Det är inte möjligt att redovisa hur många anställda som inte är folkbokförda i KS eftersom det saknas uppgifter om folkbokföringsstatus i undersökningen. En indikation på om anställda totalt blir fler än enbart folkbokförda anställda är om anställda enligt KS ökar snabbare än AKU, som enbart mäter sysselsättningen i den folkbokförda befolkningen.¹⁵⁰ Sedan 2011 har en synbar skillnad mellan anställda i KS och AKU uppstått och ökat med åren (se diagram 80). Under andra halvan av 2016 var 120 000 fler personer anställda enligt KS jämfört med anställda enligt AKU. Byggbranschen står för en fjärdedel av den ökade skillnaden

Diagram 80 Anställda enligt AKU och KS

Tusental, säsongrensade kvartalsvärden



Källa: SCB.

¹⁴⁸ Beroende på om individen är folkbokförd och/eller arbetar i ett svenskt företag kan individen ingå i en eller flera källor: i registerbaserad sysselsättningsstatistik såsom RAMS, i Arbetskraftsundersökningarna (AKU), eller i Kortperiodisk sysselsättningsstatistik (KS).

¹⁴⁹ Se rutan "Nyanlända i AKU" i Konjunkturinstitutet (2017).

¹⁵⁰ Notera att det inte finns något säkert sätt att ta reda på detta utan att uppgift om folkbokföring börjar samlas in till KS.

mellan 2010 och 2016.¹⁵¹ Eftersom de båda statistikällorna har olika syfte, mätmetod och målpopulation går det inte att slå fast hur stor andel av den ökande skillnaden mellan undersökningarna som består av icke-folkbokförda arbetstagare.¹⁵²

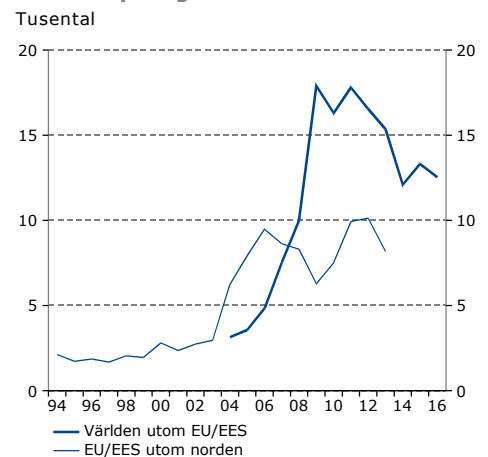
UTFÄRDADA ARBETSTILLSTÅND KAN GE INDIKATION PÅ UTVECKLINGEN AV VISS UTLÄNDSK ARBETSKRAFT

Antalet utfärdade arbetstillstånd kan inte översättas till antalet som utnyttjar dessa vid en given tidpunkt, men kan ge en indikation på den utländska arbetskraftens utveckling. Fram till och med 2013 behövde personer från EU/EES utom norden ansöka om uppehållstillstånd från Migrationsverket. Omkring 8 000 arbetstillstånd per år utfärdades till denna grupp (se diagram 81).¹⁵³ En stor ökning skedde 2004, då flera länder i Östeuropa gick med i EU. Sedan 2014 har dock medborgare från EU/EES-land automatiskt uppehållsrätt i Sverige och rätt att börja arbeta direkt efter inresan till Sverige.¹⁵⁴ Nordisk arbetskraft har däremot aldrig behövt söka om arbetstillstånd och uppgifter om denna grupp saknas helt i Migrationsverkets ärendestatistik. Sedan några år saknas därmed tillgängliga uppgifter om ärenden för båda dessa grupper.

ARBETSTILLSTÅND TILL UTOMEUROPEISK ARBETSKRAFT HAR AVTAGIT PÅ SENARE ÅR

De senaste åren har antalet arbetstillstånd till personer utanför EU/EES uppgått till omkring 12 000 per år, vilket är betydligt fler än för tio år sedan (se diagram 81). I december 2008 ändrades utlänningslagen (2005:716) så att arbetsgivares möjligheter att anställa utomeuropeisk arbetskraft underlättades.¹⁵⁵ Men antalet utomeuropeiska arbetskraftsinvandrare ökade snabbt även åren innan lagen ändrades. På senare år är dock trenden för arbetskraftsinvandring från personer utanför EU/EES vikande.

Diagram 81 Utfärdade arbetstillstånd efter ursprung



Anm. Avser nya tillstånd, dvs. förlängningar av tillstånd är exkluderade.
Källa: Migrationsverket.

¹⁵¹ Jämfört med 2010, då det var små skillnader mellan källorna har skillnaden ökat med 30 000 personer inom byggsektorn och med cirka 20 000 vardera inom handeln respektive hotell- och restaurangbranschen.

¹⁵² Exempelvis kan en person som har två anställningar hos olika arbetsgivare räknas som två anställda enligt KS. Motsvarande fall räknas enligt AKU som en anställd, och då enbart i huvudsysslan. Skillnader i sysselsättningsutvecklingen mellan källorna är normalt små, se SCB (2003).

¹⁵³ Notera att utan att veta hur lång period som tillstånden gäller går det inte att säga hur tillstånden utnyttjades i genomsnitt per månad under året.

¹⁵⁴ Skatteverket (2014).

¹⁵⁵ Innan lagändringen låg ansvaret för prövning av rekryteringsbehov hos Arbetsförmedlingen. Se Prop. 2007/08:147.

Utvecklingen i Sverige är därmed i linje med den trendmässigt minskade arbetskraftsinvandringen till hela OECD.¹⁵⁶

Antalet arbetstillstånd kan, som nämnts ovan, inte översättas till antalet personer som har aktiva tillstånd vid en given tidpunkt. Riksrevisionen (2016) har dock gjort beräkningar som visar att cirka 20 000 medborgare från länder utanför EU/EES hade aktiva arbetstillstånd i december 2015.¹⁵⁷ Av dessa var ungefär två tredjedelar folkbokförda¹⁵⁸ och ingår i den officiella sysselsättningsstatistiken.¹⁵⁹ Den resterande tredjedelen, cirka 7 000 personer, var således ej folkbokförda. Det är oklart i vilken grad dessa arbetar för svenska arbetsgivare och samtidigt inte är folkbokförda. Förvisso anger Riksrevisionen att 80 procent av gruppen är kopplad till koncerner eller arbetsgivare i utlandet,¹⁶⁰ men det är inte utrett i vilken mån dessa i sin tur bedriver verksamhet i Sverige och skickar in kontrolluppgifter till skatteverket.

KONTROLLUPPGIFTER SÄKRASTE INDIKATORN FÖR EJ FOLKBOKFÖRDA HOS SVENSKA ARBETSGIVARE

En samlad och säker bild över det totala antalet utländska arbetstagare som arbetar för svenska arbetsgivare men som inte är folkbokförda är inte möjlig att framställa med tillgängliga uppgifter. Lönesummor baserat på kontrolluppgifter kan fånga omfattningen av hela gruppen arbetstagare som inte är folkbokförda, förvisso baserat på antaganden om lika timlön och arbetstid. Givet dessa uppgifter och antaganden verkar omfattningen av den utländska arbetskraften bland svenska arbetsgivare ha legat på en konstant nivå det senaste decenniet.

Osäker omfattning av den utländska arbetskraften

Det totala antalet som arbetar i Sverige utan att vara folkbokförda är okänt. Statistikuppgifter samlas in beroende på individuella faktorer som bland annat ursprungsland, vistelsetid, anställningsform, arbetsgivarens egenskaper, egen inrapportering till myndigheter samt myndigheternas möjlighet att utföra kontroller gällande individers sysselsättning. Mätbara uppgifter till

¹⁵⁶ Se OECD (2016).

¹⁵⁷ Beräkningen baseras på bearbetning av individdata med information om start- respektive slutdatum för arbetstillståndet från Migrationsverket.

¹⁵⁸ Riksrevisionen (2016, s. 9).

¹⁵⁹ I december 2017.

¹⁶⁰ Riksrevisionen (2016, s. 9).

myndigheterna tyder på att i storleksordningen 28 000 personer per månad direkt eller indirekt inrapporterats som arbetande i Sverige utan att vara folkbokförda. En tredjedel av dessa är utstationerade i utländska företag. Totalt utgör gruppen ca 0,6 procent av de 5 miljoner sysselsatta bland den folkbokförda befolkningen (se tabell 10). Till dessa kan läggas arbetstagare som inte finns registrerade hos någon arbetsgivare eller myndighet, men omfattningen av dessa är okänd.

Tabell 10 Ej folkbokförda sysselsatta i genomsnitt per månad

Antal och procent

	Sysselsatta 2016	Andel av sysselsatta i Sverige 2016 ²
Ej folkbokförda hos svenska arbetsgivare (beräknat ¹)	20 000	0,4
Utländsk arbetskraft hos utländska arbetsgivare (utstationerade)	7 700	0,2
Oregistrerade	i.u.	i.u.

Anm. ¹) Baserat på antagande om samma genomsnittliga timlön och medelarbetstid som inhemska arbetskraft. ²) Avser totalt antal sysselsatta i genomsnitt per vecka i åldern 15-74 år som arbetar i Sverige. Folkbokförda sysselsatta som arbetar utomlands (ca 40 000 personer) är därmed borträknade.

Källor: SCB, Arbetsmiljöverket och Konjunkturinstitutet.

INGEN STIGANDE TREND KAN SKÖNJAS

Det verkar ha skett en nivåökning av ej folkbokförd arbetskraft det senaste decenniet jämfört med åren innan enligt de uppgifter som finns tillgängliga. Däremot verkar den utländska arbetskraftens omfattning ha planat ut bland svenska och utländska arbetsgivare. Men särskilt uppgifterna om den utstationerade arbetskraftens omfattning präglas av hög osäkerhet.

I byggbranschen utgör inrapporterade utstationerade arbetstagare endast en procent av de sysselsatta. Trots detta är det en fem gånger högre andel än samtliga utstationerades andel sysselsättningen. Det är dock värt att notera att även om utstationerad personal är koncentrerad till byggbranschen arbetar 95 procent av alla sysselsatta i Sverige i andra branscher. För att utstationeringar ska bli ett mer genomgripande inslag på den svenska arbetsmarknaden krävs att fenomenet i högre grad sprids till delar av ekonomin.