

FÖRDJUPNING

Sysselsättning och konkurrenskraft i den svenska tillverkningsindustrin

I Lönebildningsrapporten 2016 gjorde Konjunkturinstitutet bedömningen att det svenska näringslivet stod sig väl i den internationella konkurrensen. I den här fördjupningen uppdateras analysen av tillverkningsindustrins konkurrenskraft i förhållande till viktiga konkurrentländer i Europa. Tillverkningsindustrins relativa arbetskostnadsandel har de senaste åren varit något högre än tidigare, vilket antyder att industrins konkurrenskraft har försvagats något. Företagens egna svar i Konjunkturinstitutets barometerundersökning visar dock att lönsamheten är tillfredställande. Dessutom är investeringarna i tillverkningsindustrin höga. Detta talar för att det finns en framtidstro och att tillverkningsindustrin är internationellt konkurrenskraftig. Vissa debattörer har lyft fram den minskande sysselsättningen inom tillverkningsindustrin som ett argument för att tillverkningsindustrins konkurrenskraft håller på att urholkas. Men trenden med en minskande sysselsättning i tillverkningsindustrin är tydlig i stora delar av Europa. Denna utveckling beror i grunden på att produktiviteten ökar relativt snabbt i tillverkningsindustrin. Den nedåtgående sysselsättningstrenden i den svenska tillverkningsindustrin bör därför inte tolkas som att den internationella konkurrenskraften är svag.

I denna fördjupning analyseras hur den svenska tillverkningsindustrins¹²² konkurrenskraft har utvecklats i ett europeiskt perspektiv och om den nedåtgående sysselsättningstrenden är en indikation på att konkurrenskraften är svag. Jämförelsen med andra europeiska länder är särskilt relevant eftersom viktiga konkurrentländer i Europa ofta används som referenspunkt i den svenska lönebildningen.

Internationell konkurrenskraft kan definieras på olika sätt (se faktaruta i marginalen). I den här fördjupningen ligger fokus på förmågan att konkurrera på internationella marknader. Tyvärr finns det inte uppdaterade data att tillgå för att göra en jämförelse av avkastningen på produktivt kapital (maskiner, byggnader, med mera) i tillverkningsindustrin i olika europeiska länder. Variationer i arbetskostnadsandelen speglar dock hur avkastningen på det produktiva kapitalet förändras över tiden. Arbets-

¹²² Tillverkningsindustrin (SNI-kod C) avser företag som framställer varor genom bearbetning, alltifrån livsmedelsberedning till produktion av motorfordon och möbler. Benämningen industri brukar användas för att beskriva tillverkningsindustrin tillsammans med mineralutvinningsindustrin (SNI-kod B). Byggbranschen (SNI-kod F) brukar normalt inte räknas som en del av industrin.

Internationell konkurrenskraft

Konkurrenskraft är till sin natur ett relativt mått som kan definieras på många olika sätt. Ur ett bredare samhällsekonomiskt perspektiv kan real BNI per person i arbetsför ålder i Sverige jämfört med i omvärlden ses som ett relevant mått, eftersom det speglar hur mycket konsumtionsutrymme som skapas per person i arbetsför ålder jämfört med i omvärlden.

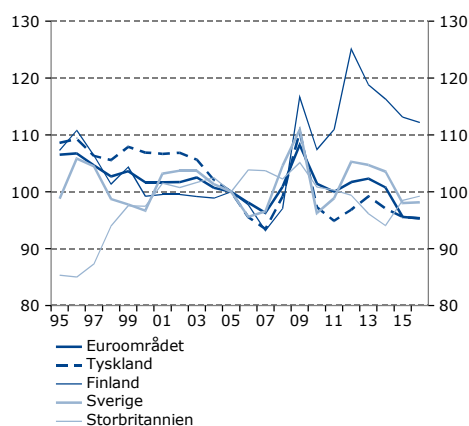
I denna fördjupning ligger fokus på tillverkningsindustrins förmåga att konkurrera på internationella marknader. Avkastningen på produktivt kapital i den svenska tillverkningsindustrin i förhållande till i omvärlden är då en relevant indikator på den internationella konkurrenskraften. Med produktivt kapital avses fysiskt realkapital, såsom byggnader och maskiner, samt immateriella tillgångar som patent med mera.

Skulle kapitalavkastningen vara lägre i den svenska tillverkningsindustrin än i omvärlden kan detta vara en indikation på att lönsamheten i den svenska tillverkningsindustrin är relativt låg. Det är dock viktigt att notera att avkastningskravet på kapital varierar mellan olika kapitalslag, bland annat beroende på hur snabbt kapitalet förslits och föräldras. Dessutom kan avkastningskravet variera mellan olika företag och branscher beroende på hur stort risktagande som verksamheten är förenad med.

För en utförlig genomgång av begreppet konkurrenskraft, se Tillväxtanalys (2009).

Diagram 68 Arbetskostnadsandel i tillverkningsindustrin

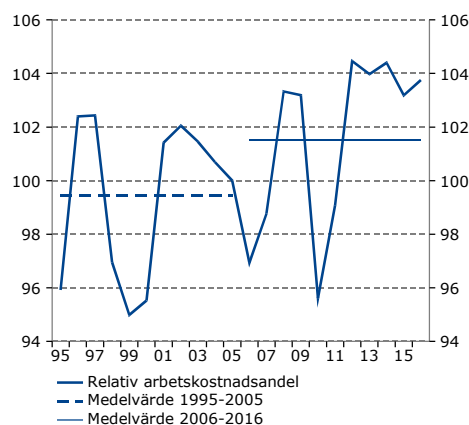
Index 2005=100



Källor: Eurostat och Konjunkturinstitutet.

Diagram 69 Relativ arbetskostnadsandel i tillverkningsindustrin

Index 2005=100

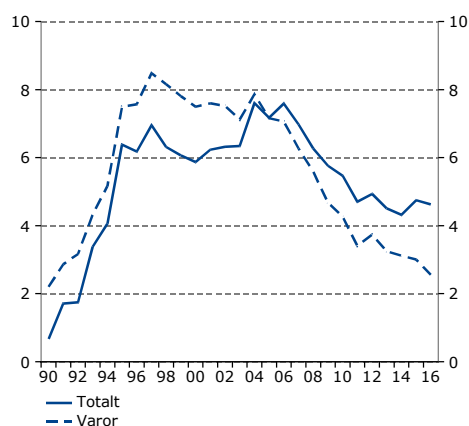


Anm. Relativ arbetskostnadsandel avser Sverige relativt KIX-vägd omvärld (euroområdet, Danmark, Norge och Storbritannien).

Källor: Eurostat och Konjunkturinstitutet.

Diagram 70 Sveriges handelsbalans

Procent av BNP



Källor: SCB och Konjunkturinstitutet.

kostnadsandelen mäter hur stor andel av förädlingsvärdet (det mervärde som skapas i produktionen) som går åt till kostnader för arbetskraften.¹²³ Den resterande delen benämns vinstandel och kan ses som avkastningen på det produktiva kapitalet (före bolagsskatt). En högre arbetskostnadsandel indikerar alltså, allt annat lika, att avkastningen på det produktiva kapitalet är lägre. Data över arbetskostnadsandelar finns att tillgå bland annat från nationella statistikällor och Eurostat.

TILLVERKNINGSINDUSTRINS KONKURRENSKRAFT I ETT EUROPEISKT PERSPEKTIV

Tillverkningsindustrin utgör en stor del av den svenska exportnäringsen. Tillverkningsindustrin är särskilt hårt utsatt för internationell konkurrens och det är därför av stort intresse att följa utvecklingen just där.

I Lönebildningsrapporten 2016 drog Konjunkturinstitutet slutsatsen att den svenska tillverkningsindustrin som helhet står sig väl i den internationella konkurrensen. Till grund för detta låg bland annat en analys av hur arbetskostnadsandelen i den svenska tillverkningsindustrin utvecklats relativt viktiga konkurrentländer i Europa. Eftersom arbetskostnadsandelen kan vara olika hög i olika länder av strukturella skäl, till exempel till följd av skillnader i branschammansättning och lönestruktur, är det inte särskilt meningsfullt att jämföra arbetskostnadsandelar i absoluta tal. Förändringar över tid i den relativa arbetskostnadsandelen mellan olika länder kan däremot ge information om hur ett lands internationella konkurrenskraft utvecklas.

Sedan Lönebildningsrapporten 2016 har det tillkommit data för industrins arbetskostnadsandel i Sverige och i övriga Europa samtidigt som historisk data har reviderats. Som framgår av diagram 68 var arbetskostnadsandelen i den svenska tillverkningsindustrin i det närmaste oförändrad mellan 2015 och 2016. I några av konkurrentländerna minskade dock arbetskostnadsandelen något i följd, bland annat i Tyskland.

I diagram 69 visas hur arbetskostnadsandelen i tillverkningsindustrin i Sverige har utvecklats i relation till den KIX-vägda arbetskostnadsandelen för euroområdet, Danmark, Norge och Storbritannien.¹²⁴ Medelvärdet för den relativa arbetskostnadsandelen 2006-2016 är ca 2 procent högre än genomsnittet för 1995-2005. För en del av konkurrentländerna har arbetskost-

¹²³ Här används arbetskostnader exklusive löneskatter som betalas av arbetsgivaren och exklusive lönesubventioner, i enlighet med Eurostats definition. Löneskatter är en delmängd av den totala arbetsgivaravgiften som inte är öronmärkt till sociala försäkringar som kommer arbetstagarna tillgodo, exempelvis allmän ålderspension eller sjukförsäkring.

¹²⁴ KIX-vikter publiceras av Riksbanken och används bland annat för att väga samman den effektiva växelkursen för kronan.

nadsandelen reviderats ner för 2014 och 2015 jämfört med de data som användes i Lönebildningsrapporten 2016. Slutsatsen blir därför något annorlunda än i förra årets rapport då den relativa arbetskostnadsandelen bedömdes vara på en ungefär normal nivå. Det faktum att den relativa arbetskostnadsandelen har varit på en jämförelsevis hög nivå de senaste fem åren talar i sig för att den svenska tillverkningsindustrins konkurrenskraft har försvagats något på senare tid i ett europeiskt perspektiv. Osäkerheten är dock stor och det är ännu för tidigt att säga om den jämförelsevis höga relativa arbetskostnadsandelen 2012–2016 är av cyklisk karaktär eller om den kommer att bestå.

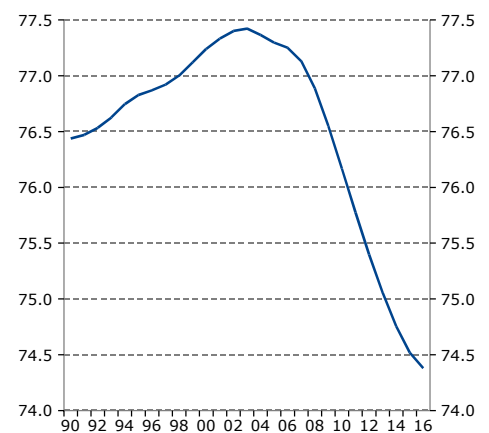
Samtidigt bör det noteras att Sveriges sparande mot omvärlden ökade kraftigt under andra halvan av 1990-talet. Detta tog sig uttryck i att handelsbalansöverskottet ökade till över 6 procent av BNP och nettoexporten av varor var än högre (diagram 70). Uppgången i sparandet gentemot omvärlden drevs bland annat av att de offentliga finanserna behövde konsolideras efter den djupa ekonomiska krisen i början på 1990-talet. Dessutom talade demografin i Sverige för ett högt finansiellt sparande mot omvärlden. Andelen av befolkningen som var i arbetsför ålder (20-64) steg till en hög nivå (diagram 71) och behoven av att spara inför pensionen var därför jämförelsevis stora under perioden. Överskotten i utrikeshandeln kvarstod under den första halvan av 2000-talet då den svenska ekonomin var nära konjunkturell balans. De stora överskotten var alltså inget konjunkturellt fenomen och en rimlig slutsats är därför att den svenska exportsektorn hade en hög internationell konkurrenskraft under perioden.

Den demografiska utvecklingen vände några år in på 2000-talet och de offentliga sparbehoven har minskat markant efter konsolideringen under 1990-talet. Det är därför naturligt att det finansiella sparandet gentemot omvärlden, och därmed handelsbalansen och nettoexporten av varor, har fallit tillbaka det senaste decenniet. Den svenska ekonomin vara nära konjunkturell balans 2016. Det faktum att handelsbalansen fortfarande var rejält positiv i fjol indikerar att den svenska exportsektorn som helhet fortfarande står sig ganska väl i den internationella konkurrensen. Det betydande överskottet i nettoexporten av varor tyder på att detta även gäller för tillverkningsindustrin.

Företagens egna svar i Konjunkturinstitutets företagsbarometer ger stöd åt en sådan tolkning (diagram 72). Lönsamhetsomdömena för företagen i tillverkningsindustrin har de senaste tre åren varit i paritet med genomsnittet sedan 1996. Detta tyder på att lönsamheten är tillfredställande. En stor del av det som produceras i tillverkningsindustrin exporteras och mycket av det som produceras för hemmamarknaden möter internationell

Diagram 71 Befolkning 20–64 år

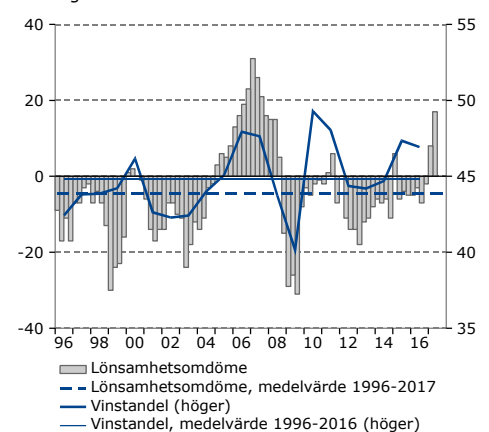
Befolkning 20–64 år som andel av total befolkning 20 år och äldre, procent



Källor: SCB och Konjunkturinstitutet.

Diagram 72 Lönsamhet i tillverkningsindustrin

Procent, årsvärden respektive netttotal, säsongsrensade kvartalsvärden

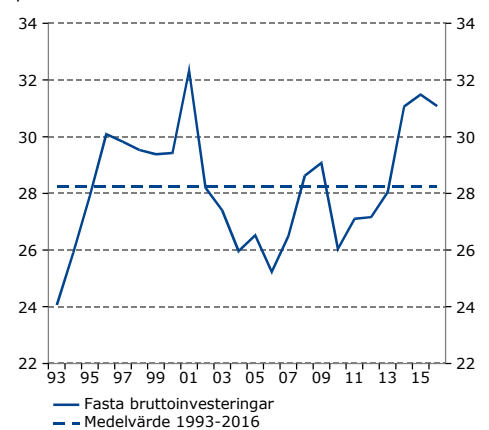


Anm. Vinstandelen avser tillverkningsindustrin och utvinning av mineraler.

Källor: SCB och Konjunkturinstitutet.

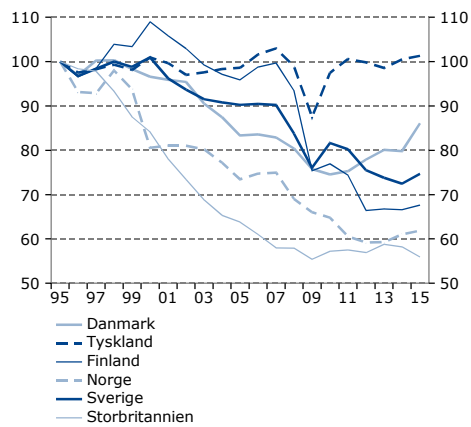
Diagram 73 Fasta bruttoinvesteringar i tillverkningsindustrin

Andel av tillverkningsindustrins förädlingsvärde, procent



Källor: SCB och Konjunkturinstitutet.

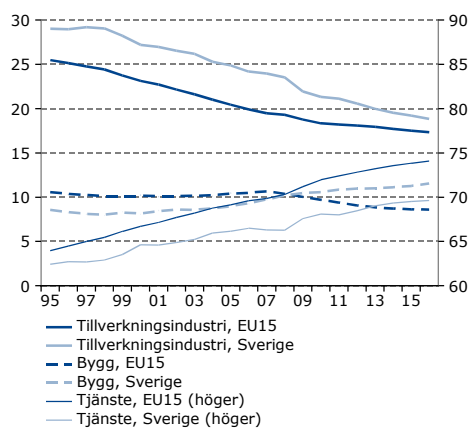
Diagram 74 Tillverkningsindustrins andel av näringslivets förädlingsvärde
Index 1995=100



Källor: Eurostat och Konjunkturinstitutet.

Diagram 75 Sysselsatta i olika delar näringslivet

Andel av totala antalet sysselsatta, procent



Anm. Privat produktion av välfärdstjänster är inte inräknade i tjänstesektorn.

Källor: Eurostat och Konjunkturinstitutet.

konkurrens på hemmaplan. Lönsamhetsomdömena talar därför för att tillverkningsindustrin står sig någorlunda väl i den internationella konkurrensen.

Dessutom talar de senaste årens starka uppsving i de fasta bruttoinvesteringarna i tillverkningsindustrin (se diagram 73) för att det finns en betydande framtidsoptimism och att konkurrenskraften är tillräckligt bra för att man ska fortsätta att utveckla verksamheten i Sverige.

TILLVERKNINGSINDUSTRIN MINSKAR I BETYDELSE PÅ MÅNGA HÅLL I EUROPA

Sysselsättningen i den svenska tillverkningsindustrin har sedan länge minskat som andel av den totala sysselsättningen i näringslivet. En del debattörer har det senaste året argumenterat för att detta är ett utslag av att industrins internationella konkurrenskraft håller på att försämrans.¹²⁵

I diagram 74 visas hur tillverkningsindustrins andel av förädlingsvärdet i näringslivet som helhet har utvecklats sedan 1995 i Sverige och några viktiga konkurrentländer. För Sveriges del finns det en tydlig nedåtgående trend sedan millennieskiftet. Men även i flertalet av de andra länderna har tillverkningsindustrins andel av näringslivets förädlingsvärde fallit tillbaka. Det stora undantaget är Tyskland där tillverkningsindustrin inte har minskat i betydelse sedan 1995. Samtidigt har överskotten i den tyska handelsbalansen ökat kraftigt från ca 2 procent 1995 till ca 8 procent 2016. Som visades ovan har utvecklingen i Sverige varit den omvända och överskotten i den svenska nettoexporten av varor har fallit tillbaka sedan mitten av 2000-talet, bland annat som en följd av ett minskat sparbehov mot omvärlden. Det är därför inte överraskande att tillverkningsindustrin successivt har minskat i betydelse Sverige.

Tillverkningsindustrins minskande andel av förädlingsvärdet i näringslivet har gått hand i hand med en minskande andel av det totala antalet sysselsatta i ekonomin. Som framgår av diagram 75 föll den svenska tillverkningsindustrins sysselsättningsandel från knappt 30 procent 1995 till knappt 20 procent 2016. I relativa termer är nedgången i sysselsättningsandelen något större än minskningen i förädlingsvärdeandelen. Detta avspeglar att produktivitetstillväxten är relativt hög i tillverkningsindustrin. Utvecklingen i EU15-länderna¹²⁶ har varit snarlik och tillverknings-

¹²⁵ Se "Industrin går inte alls bra" (DI-debatt 2016-10-25).

¹²⁶ I EU15-länderna ingår Belgien, Danmark, Frankrike, Tyskland, Grekland, Irland, Italien, Luxemburg, Nederländerna, Portugal, Spanien, Storbritannien, Österrike, Finland och Sverige.

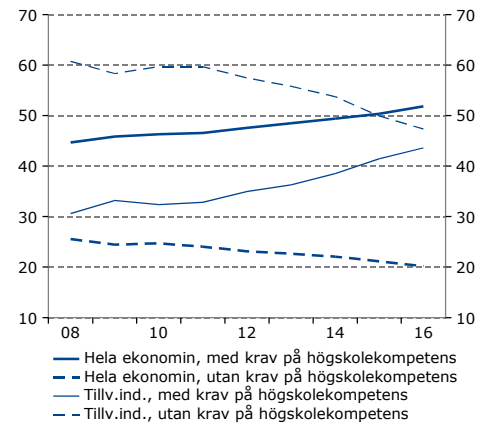
industrins sysselsättningsandel var 2016 fortsatt något lägre än i Sverige.

Även om den svenska tillverkningsindustrins krympande sysselsättningsandel följer trenden i EU15 finns det andra aspekter av sysselsättningsutvecklingen som sticker ut. I diagrammen diagram 76¹²⁷ och diagram 77 framgår att det är stor skillnad på vilka yrkeskategorier som jobbar i tillverkningsindustrin i Sverige och i EU15-länderna. I den svenska tillverkningsindustrin krävdes det 2008 högskolekompetens för 30 procent av tjänsterna (stödfunktioner såsom administration, kundtjänst och service exkluderade). År 2016 hade andelen ökat till 44 procent. Uppgången var därmed betydligt snabbare än i ekonomin som helhet. Kraven på högskoleutbildning har inte ökat lika snabbt i EU15-länderna. Inom tillverkningsindustrin i EU15-länderna ökade andelen tjänster med krav på högskoleutbildning från 29 procent 2008 till 35 procent 2016.

Den relativt snabba ökningen av kraven på högskoleutbildning i den svenska tillverkningsindustrin avspeglar delvis att automatiseringsprocessen går relativt snabbt i Sverige jämfört med i andra EU-länder. I Heyman m.fl. (2016)¹²⁸ noteras att företag i det svenska näringslivet, och då framför allt inom tillverkningsindustrin, har varit framgångsrika i att utnyttja digitaliseringen. Företag med hög andel lågutbildade är de som i störst uträkning har genomdrivit automatiseringen, vilket har lett till att sysselsättningen hos framför allt dessa företag har minskat.

Diagram 76 Yrkesfördelning inom tillverkningsindustrin och hela ekonomin, Sverige

Andel av samtliga sysselsatta inom tillverkningsindustrin respektive hela ekonomin, kvartalsvärden, procent

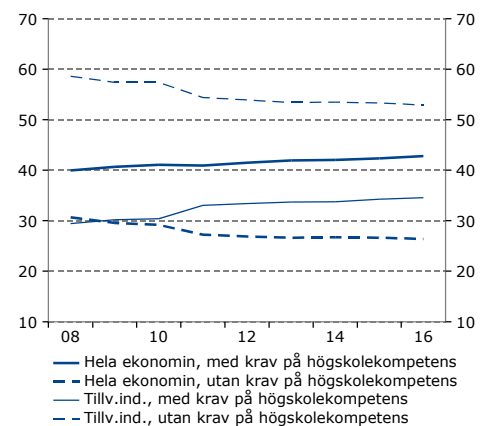


Anm. Se fotnot 127.

Källor: Eurostat och Konjunkturinstitutet.

Diagram 77 Yrkesfördelning inom tillverkningsindustrin och hela ekonomin, EU15

Andel av samtliga sysselsatta inom tillverkningsindustrin respektive hela ekonomin, kvartalsvärden, procent



Anm. Se fotnot 127.

Källor: Eurostat och Konjunkturinstitutet.

¹²⁷ Standard för svensk yrkesklassificering, SSYK, är ett system för att gruppera individers yrken eller arbetsuppgifter. Inplacering av ett yrke baseras på arbetsuppgift, arbetserfarenhet samt kvalifikationsnivå. Ett arbete definieras främst utifrån de arbetsuppgifter och göromål som utförs eller ska utföras av en person som anställd eller egenföretagare. I diagram 76 och Diagram 77 avser "krav på högskolekompetens" i tillverkningsindustrin SSYK-grupperna 1, 2 och 3 medan "utan krav på högskolekompetens" avser SSYK-grupperna 7, 8 och 9.

¹²⁸ Heyman, F., P.-J. Norbäck och L. Persson (2016), "Digitaliseringens dynamik – en ESO-rapport om strukturomvandlingen i svenskt näringsliv", Rapport till expertgruppen för studier i offentlig ekonomi 2016:4, Finansdepartementet.