

KI uppmärksammar drivkrafterna för arbete

Ökat arbetsutbud står i centrum i den ekonomisk-politiska debatten. Bakgrunden är att den arbetsföra befolkningen väntas stagnera eller till och med falla under de kommande 40 åren. Denna demografiska omställning bromsar BNP-tillväxten och riskerar att underminera välfärdssystemens finansiering. Ett minskat arbetskraftsutbud leder till såväl lägre skatteintäkter som högre utgifter i de offentliga trygghetssystemen. Om skattehöjningar och utgiftsbesparingar ska undvikas krävs att svenska folket arbetar mer än vad som är fallet idag.¹

Mot ovanstående bakgrund är det angeläget att löpande mäta de ekonomiska drivkrafterna för arbete samt analysera hur dessa förändras vid faktiska eller övervägda regeländringar. När olika regeländringar övervägs av utredningar, regering och riksdag är beslutsunderlaget ofta svagt avseende effekterna på de ekonomiska drivkrafterna för arbete. Konjunkturinstitutet avser därför att löpande publicera några mått på drivkrafterna för arbete. I denna fördjupningsruta introduceras det första måttet benämnt *utbytesgraden*, vilket är den andel av en arbetskostnadsökning som tillfaller den som ökar sin arbetsinsats efter ökad skatt, ökade avgifter och minskade bidrag. Om t.ex. utbytesgraden är 50 procent för en elmontör och en bilmekaniker så måste elmontören arbeta två timmar extra för att köpa en timme av bilmekanikerns arbete om de har samma lön.

Tidigare beräkningar av drivkrafterna för arbete har ofta varit partiella genom att de inte tagit hänsyn till arbetsgivaravgifter och indirekta skatter. Dessa komponenter beaktas i Konjunkturinstitutets metod att beräkna utbytesgraden, vilket ger en mer fullständig och rättvisande bild. Utbytesgraden mäter således förhållandet mellan den ersättning som individen får behålla efter skatt och vad det skulle kosta honom eller henne att köpa den vara han eller hon själv har producerat, förutsatt att priset består av lönekostnader, arbetsgivaravgifter och indirekta skatter.

Beräkningsresultaten visar att individen vid en marginell ökning av arbetsinsatsen i genomsnitt får

behålla 36,2 procent av arbetskostnadsökningen vid i år gällande skatte- och bidragsregler. Utbytesgraden har minskat med 1,0 procentenheter sedan 2002, vilket främst beror på kommunal-skattehöjningarna.

Utbytesgraden – ett räkneexempel

För att mäta utbytesgraden beräknas skillnaden mellan arbetskostnadsökningen och ökningen av individens disponibla inkomst. Därvid beaktas inte bara den omedelbara ökningen av den disponibla inkomsten när arbetsinsatsen ökar utan även värdet av ökade framtida förmåner som t.ex. ålderspension och sjukpenning. Marginalskatten är en av de komponenter som slår in en kil mellan den extra köpkraft som individen får och marknadsvärdet av individens extra arbetsinsats. Andra komponenter är inkomstberoende bidrag, arbetsgivaravgifter och indirekta skatter. Konjunkturinstitutets metod att beräkna utbytesgraden inkluderar samtliga av dessa komponenter.²

Beräkningen av värdet av ökade framtida förmåner vid en ökad arbetsinsats är särskilt svår. Idealt bör en sådan beräkning beakta alla socialförsäkringsförmåner över hela livscykeln.³ I brist på sådana kalkyler uppskattas här istället de framtida förmånerna med utgångspunkt i beräkningar utförda av Riksförsäkringsverket och Finansdepartementet.⁴

Mervärdesskatt (moms) och punktskatter (energi-, alkohol- och tobaksskatter) är indirekta skatter som betalas av hushållen via högre varupriser. Den indirekta skattesatsen beräknas som summan av intäkterna från moms och punktskatter dividerad

² Utbytesgraden definieras som: $\frac{(\Delta Y + \Delta F)(1 - t_m)}{\Delta L(1 + t_a)}$, där ΔY är

den omedelbara förändringen av disponibel inkomst, ΔF är den tillkommande förändringen av disponibel inkomst genom ökade förmåner, ΔL är förändringen av löneinkomsten, t_m är indirekta skatter och t_a är arbetsgivaravgifter.

³ Beräkningen bör kunna utföras i en så kallad dynamisk mikrosimuleringsmodell.

⁴ I det så kallade SLSK-projektet har en arbetsgrupp med representanter från Riksförsäkringsverket och Finansdepartementet uppskattat skattedelen av arbetsgivaravgifterna till 17,0 procent 2004. Denna skatteandel motsvarar en förmånsförändring i förhållande till den omedelbara förändringen av disponibel inkomst på 13,4 procent och beräknas som:

$\frac{\Delta F}{\Delta Y} = \frac{1 + t_a}{1 + t_s} - 1$, där t_a är totala arbetsgivaravgifter och t_s är

skattedelen av arbetsgivaravgifterna.

¹ I fördjupningsrutan "Skatte- och transfereringssystemets inverkan på arbetsutbudet" i *Konjunkturläget* juni 2004 redogjordes översiktligt för hur skatter, transfereringar och andra regelsystem påverkar arbetsutbudet.

med hushållens privata konsumtionsutgifter och uppgår till 24,5 procent 2004.

I det exempel som redovisas i tabell 1 nedan för 2004 års förhållanden antas arbetskostnaden öka med 1000 kronor t.ex. genom att individen arbetar mer eller byter till ett mer välbetalt arbete. Eftersom en del av kostnadsökningen utgörs av ökade arbetsgivaravgifter begränsas kontantlöneökningen till 754 kronor. Till detta adderas förväntade framtida förmåner på 101 kronor avseende bl.a. ålderspension och sjukpenning. Ökningen av kontantlönen och framtida förmåner leder till att inkomstskatten ökar med 370 kronor och bidragen minskar med 6 kronor. Därtill försvinner 117 kronor i moms och punktskatter. När alla dessa komponenter beaktas återstår 362 kronor som är den enskildes utbyte av den extra arbetsinsatsen. Detta utgör 36,2 procent av den ökade arbetskostnaden. Utbytesgraden uppgår således till 36,2 procent i detta numeriska exempel.

Tabell 1 Utbytesgrad 2004

Exempel för en genomsnittlig individ	Kronor
Arbetskostnadsökning	1 000
Kontantlöneökning	754
Framtida förmånsökning	101
Inkomstskatt	-370
Minskade bidrag	-6
Indirekt skatt	-117
Utbytesgrad	362

Källa: Konjunkturinstitutet.

Antaganden och beräkningsmetod

I beräkningen av utbytesgraden antas individens ekonomiska standard vara beroende av hushållets gemensamma ekonomi. Det ekonomiska utbytet av arbete för en individ blir därför detsamma som förändringen i hushållets disponibla inkomst. Den disponibla inkomsten beräknas som summan av löneinkomster, kapitalinkomster, skattepliktiga och skattefria bidrag minus skatter.

Beräkningarna genomförs med hjälp av SCB:s FASIT-modell och utförs på data för hushållens inkomster 2002. Modellens detaljerade skatte- och bidragsregler används tillsammans med SCB:s årliga inkomstundersökning HEK.⁵ Kalkylen genomförs

⁵ HEK är ett urval ur "Registret över totalbefolkningen" där urvalsstorleken uppgår till ca 15 000 hushåll, vilket motsvarar 34 000 individer.

för varje individ i HEK-materialet genom att hans eller hennes arbetskostnad ökas med 1 000 kronor per år.⁶ Därefter beräknas hur mycket hushållets disponibla inkomst förändras efter att skatter och bidrag justerats på grund av löneökningen. Slutresultatet visar utbytesgraden för var och en av individerna som ingår i beräkningen. Resultatet kan sedan presenteras på olika sätt, som medelvärde för alla eller för vissa grupper.⁷

Nedan redovisas medelvärdet för utbytesgraden för alla individer beräknad på två olika sätt som svarar på två olika frågor. Det första måttet är det ovägda medelvärdet som svarar på frågan vilken utbytesgrad befolkningen har i genomsnitt. Det andra är ett vägt medelvärde där individens utbytesgrad vägs med lönen. Det vägda medelvärdet svarar på frågan vad som händer med den totala disponibla inkomsten i förhållande till den totala arbetskostnadsökningen då varje individs löneinkomst ökar med 1 procent.

Resultat 2004

Det vägda medelvärdet för utbytesgraden uppgår i år till 36,2 procent och det ovägda till 37,9 procent (se tabell 33). Den vägda utbytesgraden är således lägre än den ovägda. Det beror på att individer med högre löneinkomster ges större vikt och att dessa har lägre utbytesgrad genom att de har högre marginalskatt. Spegelbilden till utbytesgraden är *marginal-effekten*. Således definieras margineffekten som 100 procent minus utbytesgraden. Det vägda genomsnittet för margineffekten uppgår således till 63,8 procent 2004.

Inkomstskatter och bidrag är den komponent som bidrar mest till margineffekten. Det vägda genomsnittet för denna komponent uppgår till 44,0 procent varav inkomstskatter utgör 43,3 procentenheter (se tabell 33).

⁶ I analysen ingår endast individer i åldern 20-64 år. Pensionärer, företagare, studerande samt personer som invandrat eller utvandrat under året har exkluderats. Beräkningarna görs individuellt för alla skatter och bidrag förutom arbetsgivaravgifterna och de indirekta skatterna. De senare beräknas för närvarande på samma sätt för alla individer.

⁷ Beräkningarna är utförda enligt samma princip som i ESO-rapporten "Lönar sig arbete?" (DS 1997:73) och LU-bilagan "Vem tjänar på att arbeta?" (SOU 2004:2). En skillnad är dock att beräkningarna i denna fördjupningsruta även inkluderar effekterna av arbetsgivaravgifter och indirekta skatter.

Konjunkturläget augusti 2004

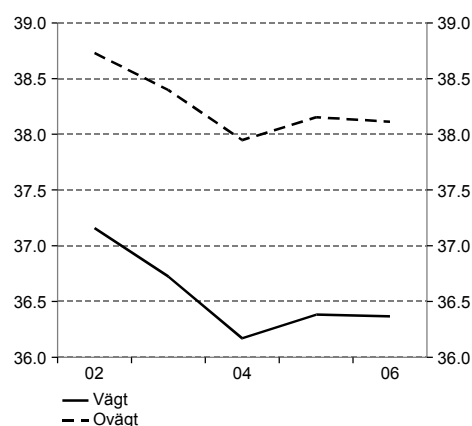
Tabell 2 Utbytesgrad och margineffekt 2004

Procent	Vägt	Ovägt
Utbytesgrad	36,2	37,9
Margineffekt	63,8	62,1
<i>Komponenter</i>		
Arbetsgivaravgifter	32,7	
Indirekta skatter	24,5	
Förmånspåslag ⁸	13,4	
Inkomster och bidrag ⁹	44,0	41,0
varav:		
Inkomstskatt	43,3	38,7
Barnomsorg	0,2	0,3
Bostadsbidrag	0,3	0,4
Socialbidrag	0,1	1,4
Underhållsstöd	0,1	0,2

Källa: Konjunkturinstitutet.

Resultat 2002–2006

Utbytesgraden har minskat med 1,0 procentenheter under perioden 2002–2004 (se diagram 1). Den främsta orsaken är de senaste årens kommunal-skattehöjningar. Den genomsnittliga kommunal-skatten var 30,52 procent 2002 och ökade till 31,51 procent 2004. Utbytesgraden ökar något de kommande åren, främst beroende på att antalet personer som erhåller bostadsbidrag minskar något som en följd av det förbättrade arbetsmarknadsläget.

Diagram 1 Utbytesgrad
Procent

Källa: Konjunkturinstitutet.

Bakom medelvärdena döljer sig stora individuella skillnader. Vissa individer har låg utbytesgrad, dvs. hög margineffekt, medan andra har hög utbytesgrad, dvs. låg margineffekt. Bidragen kan utgöra en väsentlig del av margineffekten för vissa grupper. Analyser av genomsnittlig utbytesgrad för olika grupper kommer att redovisas i kommande fördjupningsrutor i Konjunkturläget.

Avslutande kommentar

I denna fördjupningsruta har Konjunkturinstitutets metod att beräkna utbytesgraden presenterats. Detta mått kommer fortsättningsvis att publiceras löpande i Konjunkturläget. Beräkningsresultaten visar att vid en marginell ökning av arbetsinsatsen får individen i genomsnitt behålla 36,2 procent av arbetskostnadsökningen. Det är viktigt att löpande följa utbytesgraden för att bl.a. mäta effekter av regeländringar. När olika regeländringar övervägs kan beräkningar av effekten på utbytesgraden utgöra en del av beslutsunderlaget för bl.a. regeringen och riksdagen.

⁸ Förmånspåslaget motsvarar $\Delta F / \Delta Y$, där ΔF är den tillkommande förändringen av disponibel inkomst genom ökade förmåner och ΔY är den omedelbara förändringen av disponibel inkomst.

⁹ Inkomster och bidrag motsvarar $(\Delta L - \Delta Y) / \Delta L$, där ΔL är förändringen av löneinkomsten och ΔY är den omedelbara förändringen av disponibel inkomst.