

Över en miljon personer erhåller sociala ersättningar

Den offentliga sektorn försörjde under en genomsnittlig dag i fjol 1,4 miljoner personer i åldern 20 till 64 år med sjukpenning, sjuk- och aktivitetsersättning¹, arbetslöshetsersättning, ersättning för arbetsmarknadsåtgärder eller socialbidrag på heltid eller deltid. Omräknat till heltid motsvarar detta drygt en miljon personer, dvs. ca 20 procent av befolkningen i åldern 20–64 år (se diagram 1).

På grund av fler arbetslösa och fler personer med sjuk- och aktivitetsersättning ökar antalet personer med sociala ersättningar i år och nästa år. Under 2005 sjunker arbetslösheten och färre personer får sjukpenning, men sammantaget fortsätter de sociala ersättningarna att stiga på grund av att sjuk- och aktivitetsersättningarna ökar i snabb takt (se diagram 2).

För att få jämförbarhet mellan de olika ersättningarna mäts varje ersättningssystem i så kallade helårsekvivalenter (se tabell 1 och diagram 2). Med helårsekvivalenter menas det antal individer som skulle kunna ha försörjts under ett helt år med full ersättning. Exempelvis blir två personer som varit arbetslösa ett halvår var en helårsekvivalent tillsammans.

Tabell 1 Sociala ersättningar

Antal helårsekvivalenter 20–64 år, tusental

	2000	2001	2002	2003	2004	2005
Sjukpenning	219	252	270	246	229	219
Sjuk- och aktivitetsersättning	370	385	407	423	447	470
Arbetslöshet	216	168	160	195	210	197
Arbetsmarknadsåtgärder	109	108	113	95	82	83
Socialbidrag	101	91	86	96	97	100
Summa	1 015	1 004	1 036	1 051	1 064	1 069
Förändring från föregående år	-13	-11	32	15	13	5
Procentuell förändring	-1,3	-1,1	3,2	1,5	1,3	0,4

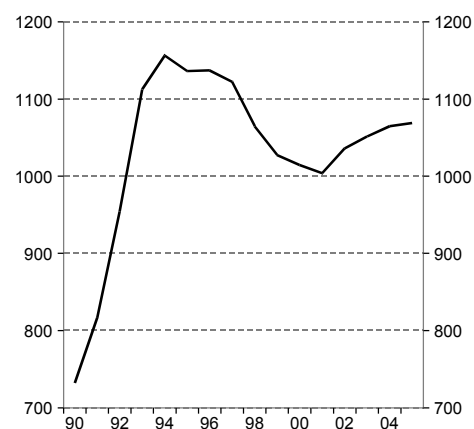
Källor: Statistiska centralbyrån och Konjunkturinstitutet.

Arbetslöshetsersättningarna minskade mellan 1996 och 2002, men kommer att öka med 50 000 helårsekvivalenter från 2002 till 2004 som en följd av det svaga arbetsmarknadsläget och som en konsekvens av allt färre personer i arbetsmarknadsåtgärder. Under 2005 förbättras arbetsmarknadsläget och arbetslöshetsersättningarna sjunker tillbaka något.

Socialbidragen ökar från 2002 till 2005 som en följd av den högre arbetslösheten framför allt bland ungdomar och invandrare. Därmed uppnås inte regeringens och riksdagens mål om en halvering av antalet helårsekvivalenter mellan 1999 och 2004.

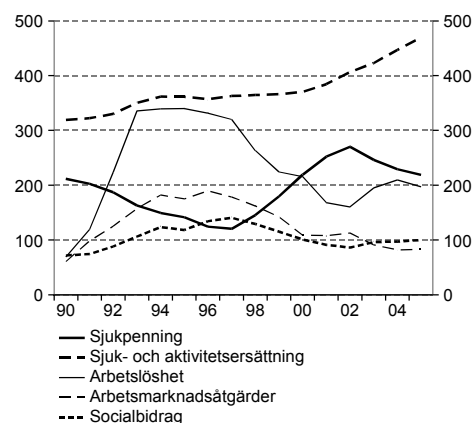
Sjukpenningen bedöms minska med motsvarande 51 000 helårsekvivalenter mellan 2002 och 2005. Bidragande är vidtagna åtgärder för att minska sjuktalen, att fler övergår till sjuk- och

Diagram 1 Sociala ersättningar, 20–64 år
Helårsekvivalenter, totalt
Tusental



Källa: Statistiska centralbyrån och Konjunkturinstitutet.

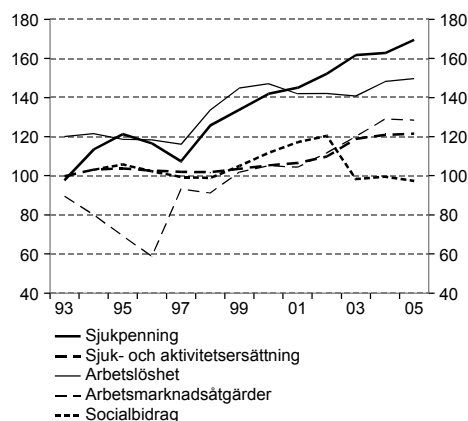
Diagram 2 Sociala ersättningar, 20–64 år
Helårsekvivalenter i olika ersättningssystem
Tusental



Källor: Statistiska centralbyrån och Konjunkturinstitutet.

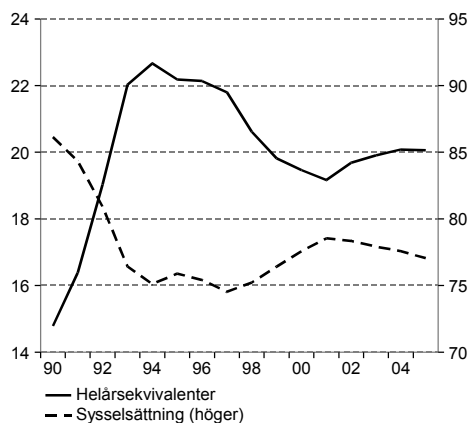
¹ Tidigare benämnd förtidspension

Diagram 3 Genomsnittsansättning
Tusentals kronor per år



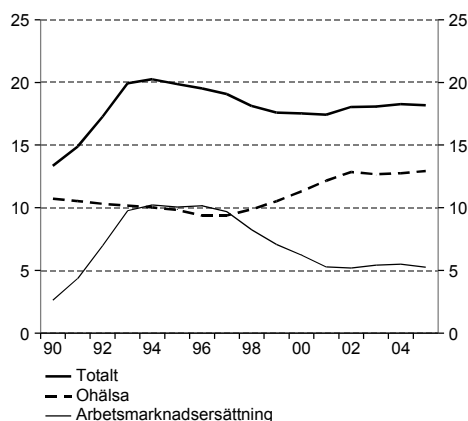
Källor: Statistiska centralbyrån och Konjunkturinstitutet.

Diagram 4 Helårsekvivalenter och sysselsättning, 20–64 år
Procent av befolkning



Källor: Statistiska centralbyrån och Konjunkturinstitutet.

Diagram 5 Ohälsa- respektive arbetsmarknadsersättningar, helårsekvivalenter
Procent av befolkningen



Källor: Statistiska centralbyrån och Konjunkturinstitutet.

aktivitetsersättning samt att arbetsgivare numera betalar sjuklön under tre i stället för två veckor. Under samma period kommer sjuk- och aktivitetsersättningar att öka med 63 000. Det är mer än minskningen i antalet personer med sjukpenning, vilket medför att den totala ohälsan fortsätter att öka.

Sammantaget ökar de sociala ersättningarna med 33 000 helårsekvivalenter mellan 2002 och 2005, vilket motsvarar en ökning av andelen i befolkningen 20–64 år från 19,7 till 20,1 procent. Effekten på de offentliga utgifterna mildras av att det sker en förskjutning från system med högre ersättning till system med lägre ersättningsnivåer (se diagram 3).

Ömsesidiga samband

Omfattningen av de sociala ersättningarna är starkt beroende av sysselsättningsgraden (se diagram 4). Sysselsättningen föll brant i början av 1990-talet varvid de sociala ersättningarna ökade med 424 000 från 1990 till 1994. Därefter minskade de sociala ersättningarna successivt fram till 2001 men stiger därefter igen samtidigt som sysselsättningen sjunker.

Nyttjandet av de olika ersättningssystemen är ömsesidigt beroende. Till exempel motsvaras nedgången i arbetsmarknadsersättning (arbetslöshet och arbetsmarknadsåtgärder) under andra hälften av 1990-talet av en nästan lika stor uppgång i ohälsoersättning (se diagram 5). Därmed blir förändringen av de sammanlagda ersättningarna mindre. En förklaring kan vara att skärpta regler eller tillämpningar inom ett system kan orsaka övergångar till andra system. En annan förklaring kan vara att försämrad konjunktur dels ökar arbetslösheten och dels minskar sjukfrånvaron genom att anställda blir mera rädda för att förlora jobbet. Ett annat exempel på flöden mellan ersättningssystemen är att antalet med sjukpenning kan minska genom att fler erhåller sjuk- eller aktivitetsersättning.

Regering och riksdag har flera mål som gäller sysselsättning och sociala ersättningar. Mål finns för andelen reguljärt sysselsatta, socialbidrag och ohälsan. Som har framgått ovan finns starka samband mellan de olika systemen. Detta talar för att utvecklingen av de totala ersättningarna tillmäts större vikt.

Hög sysselsättning och ett lågt antal individer som försörjs med sociala ersättningar är avgörande för framtida BNP samt för vilken offentlig service som kan finansieras vid oförändrade skattesatser.