

FÖRDJUPNING

Efterfrågans bidrag till BNP-tillväxten.

Den svenska ekonomins stora importberoende är viktigt att beakta när efterfrågans inverkan på BNP-tillväxten analyseras. I denna fördjupning analyseras hur de olika efterfrågekomponenterna påverkar BNP-tillväxten efter det att man tagit hänsyn till att efterfrågekomponenterna i varierande grad består av varor och tjänster som är importerade.

BNP är summan av alla varor och tjänster som produceras i ett land. BNP kan beräknas både från användningssidan och från produktionssidan.

Användningssidan, som redovisas i en s.k. försörjningsbalans, visar den realiserade efterfrågan. Genom att importen dras av från den totala användningen erhålls den inhemska produktionen dvs. BNP från användningssidan. Från produktionssidan beräknas BNP genom att förädlingsvärdet i alla sektorer (branscher) i ekonomin summeras. Förädlingsvärdet i respektive sektor beräknas genom att insatsförbrukningen dras av från bruttoproduktionsvärdet. Användnings- respektive produktionssidan stäms av mot varandra så att BNP beräknad på de olika sätten blir lika. Försörjningsbalansen för 2006 redovisas i tabell 22 (kolumnen totalt).¹⁴

Tabell 22 Försörjningsbalans 2006

Miljarder kronor, 2005 års priser och andelar i procent

	Totalt	Förädlingsvärde	Import	Import andel
Offentlig konsumtion	737	647	90	12
Hushållens konsumtion	1 322	975	347	26
Investeringar	498	287	211	43
Lager	-3	0	-3	
Export	1 418	880	538	38
Import	1 183		1 183	
BNP	2 789	2 789		
Nettoexport	235			

Källor: SCB och Konjunkturinstitutet.

Det vanligaste sättet att enkelt belysa vad förändringen i de olika efterfrågekomponenterna betyder för BNP-tillväxten är att beräkna bidragen till BNP-tillväxten från användningssidan – dvs. hur konsumtion, investeringar och nettoexport (export minus import) påverkar BNP-utvecklingen. Nettoexporten anger hur mycket utrikeshandeln bidrar med till BNP-utvecklingen, men

¹⁴ En presentation av den statistik som ligger till grund för denna fördjupning återfinns i Statistiska centralbyråns publikation Sveriges ekonomi, statistiskt perspektiv, tredje kvartalet 2005.

säger inget om exportens egentliga bidrag till denna. Inte bara exporten utan alla poster på försörjningsbalansens användnings-sida innehåller en betydande andel importerade produkter, vilka inte ska räknas in i respektive posts bidrag till BNP-tillväxten (se tabell 22).¹⁵ För att beräkna de egentliga bidragen till BNP-utvecklingen måste importen dras bort innan bidragen beräknas. Importinnehållet kan variera starkt mellan olika poster. Det är mycket högt för t.ex. maskininvesteringar och hushållens konsumtionsutgifter för bilar, medan det är mycket lågt för t.ex. hushållens bostadskonsumtion. Importandelarna ökar trendmässigt och kan variera något över tiden. För lagren kan denna variation vara betydande.

Den import som ingår i efterfrågeposterna kan vara av direkt eller indirekt karaktär. Den direkta importen är sådana produkter (t.ex. kläder, bilar och maskiner) som går direkt utan vidare bearbetning till respektive användning, medan den indirekta importen består av sådana produkter som används som insatsvaror (t.ex. bildelar och elektronikkomponenter) i produktionen. Ett exempel är bilar som dels importeras färdiga för försäljning i Sverige, och dels produceras i Sverige, men med en hel del importerade komponenter. Dessutom kan de svenskproducerade komponenterna innehålla vissa delar som är importerade. De direkta och indirekta importandelarna 2006 framgår av tabell 23. Importandelarna är beräknade av Konjunkturinstitutet med utgångspunkt från SCB:s s.k. IO (input-output) tabeller.

Tabell 23 Efterfrågeposternas importandelar 2006

Andelar i procent, fasta priser

	Direkt import	Indirekt import	Total import
Offentlig konsumtion	6	6	12
Hushållens konsumtion	16	10	26
Investeringar	26	17	43
Därav: Maskiner m.m.	43	14	57
Byggnader m.m.	4	20	24
Export	3	35	38

Källor: SCB och Konjunkturinstitutet.

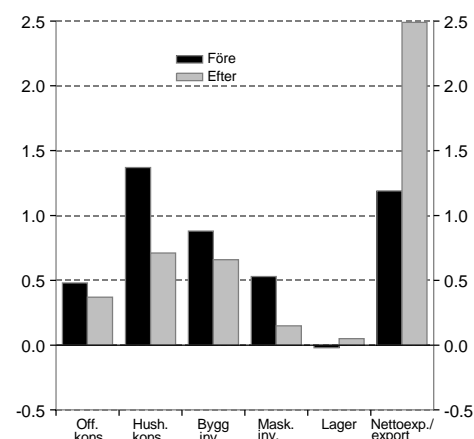
Av tabellen framgår att t.ex. maskininvesteringarna har ett stort direkt importinnehåll och ett ganska betydande innehåll av importerade komponenter. Exporten, som har ett obetydligt direkt importinnehåll, har ett desto större indirekt importinnehåll.

Med hjälp av de totala importandelarna, dvs. de direkta och indirekta, kan importen räknas av från posterna på försörjnings-

¹⁵ Uppgifter om hur importen används i den Svenska ekonomin, som insats i produktionen och som slutig användning, redovisas av SCB i s.k. input-output (IO) tabeller. IO-tabeller görs intermittert i femårsintervall. Publicering sker med ca två års eftersläpning. Senaste redovisning avser år 2000.

Diagram 110 Bidrag till BNP-utvecklingen 2006 före och efter korrigerig för importinnehåll

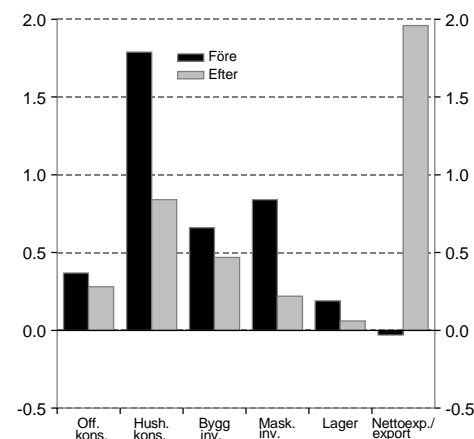
Procentenheter



Källor: SCB och Konjunkturinstitutet.

Diagram 111 Bidrag till BNP-utvecklingen 2007 före och efter korrigerig för importinnehåll

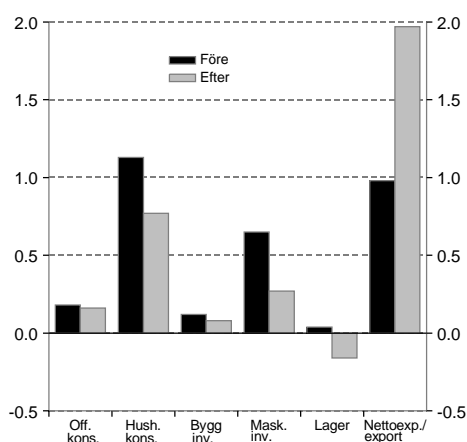
Procentenheter



Källor: SCB och Konjunkturinstitutet.

Diagram 112 Genomsnittligt bidrag till BNP-utvecklingen 1994–2006 före och efter korrigering för importinnehåll

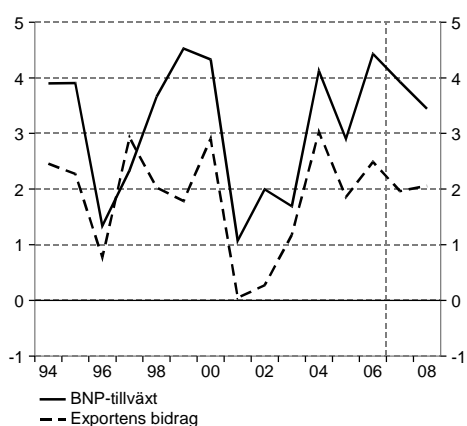
Procentenheter



Källor: SCB och Konjunkturinstitutet.

Diagram 113 Exportens bidrag till BNP-utvecklingen 1994–2008 efter korrigering för importinnehåll

Procentuell förändring respektive procentenheter



Källor: SCB och Konjunkturinstitutet.

balansens användningssida, vilket gör det möjligt att beräkna posternas egentliga bidrag till BNP-tillväxten. Endast den del av efterfrågan som genererar svensk produktion ska då beaktas. Ojusterade respektive importjusterade bidrag till BNP-tillväxten 2006 och 2007 redovisas i diagram 110 respektive diagram 111.

BNP ökade med 4,4 procent 2006. Räknat inklusive import är bidragen störst från hushållens konsumtionsutgifter och de totala investeringarna, medan nettoexportens bidrag är något mindre. Om bidragen räknas exklusive import ändras bilden påtagligt. Bidraget från exporten är nu överlägset störst och större än det sammantagna bidraget från inhemsk efterfrågan. Bidraget från hushållens konsumtionsutgifter i det närmaste halveras, medan maskininvesteringarnas bidrag reduceras med 70 procent.

I år beräknas BNP öka något långsammare eller med 3,9 procent. Räknat inklusive import blir bidraget från hushållens konsumtionsutgifter i särklass störst. Även maskininvesteringarnas bidrag blir betydande, medan nettoexporten inte bidrar alls. Efter att posterna korrigerats för importinnehåll blir den inhemska efterfrågans bidrag sammantaget endast något större än exportens bidrag.

Efterfrågekomponenternas genomsnittliga bidrag till BNP-tillväxten för perioden 1994 till 2006 framgår av diagram 112. Den genomsnittliga BNP-tillväxten under perioden var 3,1 procent. Exporten lämnar det helt dominerande tillväxtbidraget. Det är ungefär dubbelt så stort som nettoexportens bidrag.

Beroende på vilken frågeställning som ska belysas kan man alltså välja olika sätt att redovisa efterfrågans bidrag till tillväxten. Vill man t.ex. belysa utrikeshandelns samlade effekt på tillväxten väljer man att redovisa exportnettots bidrag. Men om olika efterfrågekomponenters inverkan på BNP-tillväxten är av störst intresse är det lämpligare att redovisa importjusterade bidrag.

Exportens stora betydelse för svensk ekonomi framgår av diagram 113, som visar exportens bidrag till BNP-tillväxten för perioden 1994–2008, efter korrigering för importinnehåll. Importinnehållet antas öka successivt från 36 procent 1993 till 39 procent 2008.¹⁶ Exportbidraget varierar över konjunkturcykeln men utgör i genomsnitt ungefär 60 procent av BNP-tillväxten. 1997 var exporttillväxten stark och bidraget var större än BNP-tillväxten, vilket innebar att det sammantagna bidraget från övriga efterfrågekomponenter var negativt. Den svaga exporttillväxten under lågkonjunkturåren 2001 och 2002 innebar att tillväxtbidragen från exporten låg nära noll.

¹⁶ Importinnehållet i efterfrågekomponenterna stiger trendmässigt till följd av ökad världshandel. På kort sikt kan emellertid importinnehållet variera runt trenden.