



Kommunbarometern
Höst 2015

Inledning

Syftet med Kommunbarometern är att undersöka hur primärkommuner och landsting ser på sin ekonomiska situation och sysselsättning. Undersökningen genomfördes första gången hösten 2001 och har sedan dess gjorts två gånger om året, en gång på våren och en gång på hösten. År 2009 ändrades frågeformuläret och nya frågor tillkom medan andra togs bort. Frågorna rör utvecklingen under innevarande år i förhållande till föregående år samt utvecklingen för nästa år i förhållande till innevarande år.

Enkäten skickas ut till samtliga primärkommuner och landsting. Den omfattar i dag 21 frågor som skickas ut i april respektive oktober. För att varje enskild primärkommun respektive landstings svar ska motsvara dess relativa storlek i populationen, viktas svaren utifrån antalet anställda i respektive primärkommun och landsting. Detta innebär att svaret från en stor kommun med fler anställda får en större vikt än en mindre kommun med färre anställda. I denna rapport redovisas enbart viktade siffror.

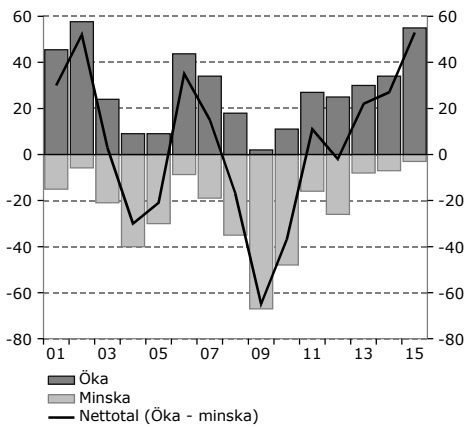
Landstingen har högre svarsfrekvens än primärkommunerna. Landstingens svarsfrekvens har varierat mellan 75 och 100 procent med ett medelvärde på 89 procent mellan 2001 och 2015. För primärkommunerna har svarsfrekvensen varierat mellan 49 och 91 procent med ett genomsnitt på 75 procent.

I diagrambilagan redovisas resultatet i höstundersökningarna för åren 2002–2015 för de serier som finns med sedan start. För övriga serier redovisas resultatet från höstundersökningarna för åren 2009–2015.

För att lättare presentera och analysera resultaten från undersökningen används så kallade netttotal. Nettotalet är saldot mellan den procentuella andelen respondenter som svarat positivt respektive negativt på en fråga. För frågor som endast har ja eller nej som svarsalternativ bildas nettotalet av den procentuella andelen respondenter som svarat ja. För dessa frågor antar nettotalet värden mellan 0 (alla respondenter har svarat nej) och 100 (alla respondenter har svarat ja).

BKOM101 Diagram 1 Antal anställda i år

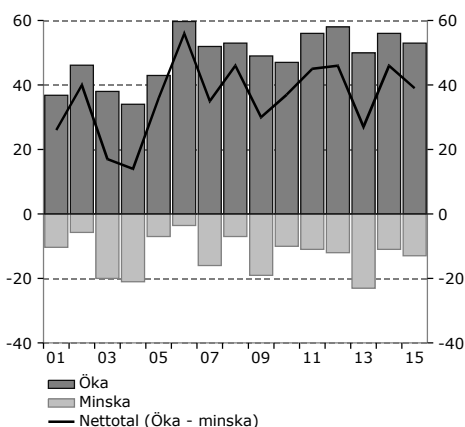
Antalet anställda väntas i år jämfört med förra året (fråga 1)



Anm. Viktad andel svarande
Källa: Konjunkturinstitutet

BKOM307 Diagram 2 Investeringskostnader i år

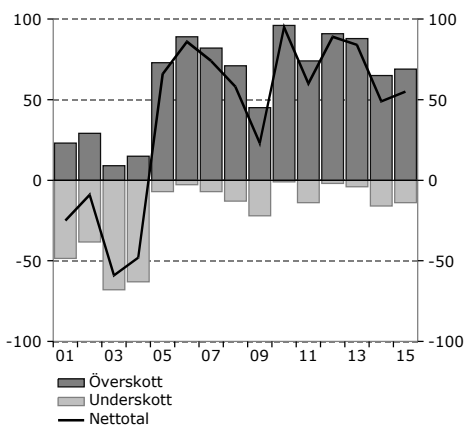
Investeringskostnaderna väntas i år jämfört med förra året (fråga 15)



Anm. Viktad andel svarande
Källa: Konjunkturinstitutet

BKOM401 Diagram 3 Resultatet i år

Resultatet för innevarande år väntas medföra (fråga 19)



Anm. Viktad andel svarande
Källa: Konjunkturinstitutet

Primärkommunerna

Enkäten går ut till samtliga 290 primärkommuner. Av dessa har 67 procent svarat. Viktat med antal anställda var svarsfrekvensen 74 procent, vilket är lägre än medelvärdet på 75 procent, sedan undersökningen startade 2001.

HÖGTRYCK I PRIMÄRKOMMUNERNA

Svaren i höstens kommunbarometer visar att det är ett högt tryck på verksamheten inom primärkommunerna. Nettotalen för alla frågor utom de som avser övertalighet och utbetalda socialbidrag ligger över sina historiska medelvärden. De flesta nettotal är betydligt högre än de historiska medelvärdena. Nettotalen för kostnadsutvecklingen avseende köp av verksamhet i år och nästa år samt kostnaderna för investeringar i år är dock endast något högre än genomsnittet.

PERSONALBRIST I PRIMÄRKOMMUNERNA

Två tredjedelar av primärkommunerna upplever brist på personal i år. Nästintill samtliga dessa uppger att personalbristen kommer att kvarstå eller öka om sex månader. Drygt hälften av primärkommunerna uppger att de kommer att öka både antalet anställda och antalet årsarbeten i år och nästa år (se BKOM101 Diagram 1). Endast 9 procent uppger att de har problem med övertalighet i personalstyrkan.

INVESTERINGSKOSTNADERNA VÄNTAS ÖKA I ÅR OCH NÄSTA ÅR

Mer än hälften av primärkommunerna har svarat att investeringskostnaderna kommer öka i år och nästa år, vilket är fler än det historiska genomsnittet (se BKOM307 Diagram 2).

Det är fortfarande många kommuner, drygt hälften, som uppger att köp av verksamhet från andra aktörer kommer att öka både i år och nästa år. Andelen har legat mellan 40 och 60 procent de senaste tio åren.

ÖVERSKOTT VÄNTAS I DE FLESTA PRIMÄRKOMMUNER

Nästan 90 procent av primärkommunerna väntar sig ett positivt resultat eller ett resultat som är i balans i år. Nettotalet, som ligger på drygt 50, är något högre än för ett år sedan. Utsikterna inför nästa år är fortsatt goda men det är något fler primärkommuner som väntar sig ett resultat i balans än som väntar sig ett överskott. De flesta kommunerna har nu också fattat beslut om skattesatsen för nästa år. En femtedel av kommunerna uppger att de planerar att höja kommunalskatten nästa år och endast 2 procent uppger att de planerar för skattesänkningar. I en majoritet av primärkommunerna, 4 av 5, väntas skattesatsen vara oförändrad nästa år.

Landstingen

Av samtliga 21 landsting har 86 procent svarat. Viktat med antal anställda motsvarar detta 91 procent. Den viktade svarsfrekvensen är högre än det historiska genomsnittet på 89 procent.

PERSONALBRIST INOM SAMTLIGA LANDSTING I ÅR

Av de landsting som har svarat uppger samtliga att det råder brist på personal. På sex månaders sikt uppger 90 procent att bristen kommer att kvarstå och 10 procent uppger att bristen väntas ha minskat. Samtidigt uppger 10 procent av de svarande att de har problem med övertalighet. Detta kan tolkas som att det råder brist på personal inom vissa delar av verksamheten och övertalighet inom andra delar.

Närmare 80 procent av landstingen väntas öka både antalet anställda och antalet årsarbeten i år. För nästa år uppger nästan 70 procent av landstingen att antalet anställda väntas vara oförändrat. Frågan om antalet årsarbeten är emellertid mer tude- lad då 50 procent uppger att de kommer att öka, 40 procent att de är oförändrade och 10 procent att de minskar.

SVAGARE UTVECKLING AV INVESTERINGAR I ÅR

Landstingens förväntningar på investeringskostnaderna i år är betydligt lägre än för ett år sedan. Endast 30 procent av landstingen väntar sig att investeringskostnaderna kommer öka i år jämfört med föregående år. För ett år sedan trodde 80 procent att investeringskostnaderna skulle öka kommande år (se BLAN309 Diagram 5). Det verkar emellertid inte vara ett trendbrott då nästan 80 procent av landstingen tror att investeringskostnaderna kommer att öka nästa år jämfört med i år.

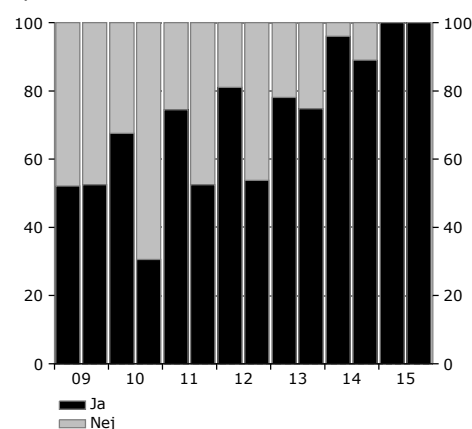
Kostnaderna för köp av verksamhet från andra aktörer har under ett flertal år legat på en hög nivå och väntas fortsätta öka i en majoritet av landstingen både i år och nästa år. Närmare 80 procent av landstingen uppger att kostnaderna för köp av läkemedel väntas öka i år men att de förblir oförändrade nästa år.

FLER LANDSTING TROR PÅ NEGATIVA RESULTAT NU

Nästan 70 procent av landstingen tror att resultaten kommer vara positiva eller i balans i år. För nästa år stiger den andelen till 80 procent. Höstens undersökning visar emellertid att det är fler nu än tidigare som tror att resultaten kommer att vara negativa både i år och nästa år (se BLAN401 Diagram 6). Trots detta är det endast 10 procent av landstingen som uppger att de planerar att höja skattesatsen nästa år och nästan 20 procent uppger att de planerar för skattesänkningar.

BLAN201 Diagram 4 Brist på personal

Finns det för närvarande brist på personal (fråga 5)

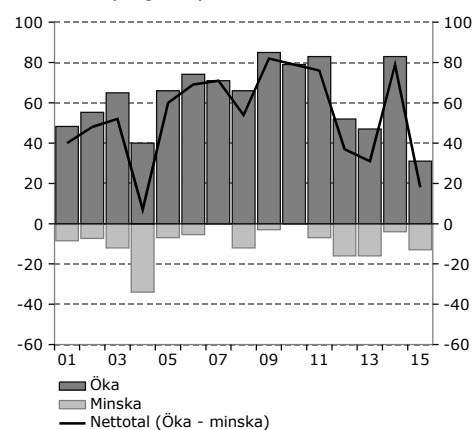


Anm. Frågan rör nuläget. Därför redovisas svaret från både vår- och höstundersökningen. Viktad andel svarande

Källa: Konjunkturinstitutet

BLAN309 Diagram 5 Investeringskostnader i år

Investeringskostnaderna väntas i år jämfört med förra året (fråga 17)

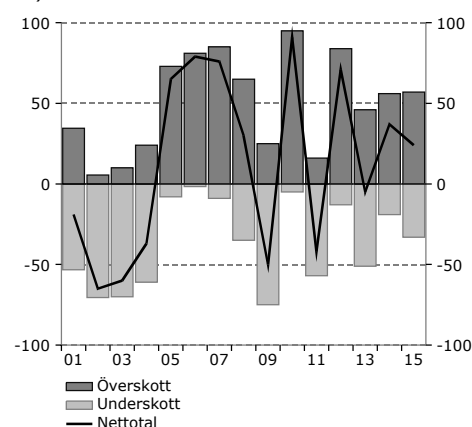


Anm. Viktad andel svarande

Källa: Konjunkturinstitutet

BLAN401 Diagram 6 Resultatet i år

Resultatet för innevarande väntas medföra (fråga 19)



Anm. Viktad andel svarande

Källa: Konjunkturinstitutet

Tabell- och diagrambilaga

Nedan presenteras i två tabeller resultatet av undersökningen gjord hösten 2015. Resultatet är viktat med antalet anställda i respektive primärkommun och landsting. Den första tabellen visar resultatet för primärkommunerna och den andra visar resultaten för landstingen.

Därefter följer en diagrambilaga med ett diagram per fråga. För alla år redovisas värdet i höstundersökningen. Först redovisas diagrammen för primärkommunerna och därefter för landstingen.

Frågan om kommunalskattesatsen finns endast med i höstundersökningen.

Frågorna som rör brist och övertalighet av personal gäller nuläget och hur det väntas bli sex månader framåt. För dessa frågor redovisas svaren från både vår- och höstundersökningen.

Årsangivelsen i diagrammen avser undersökningsåret.

Samtliga frågor, primärkommuner (viktade svar)

Fråga	Öka/ Ja	Oförändrad/ Nej	Minska	Netto- tal	Medel	Max	Min
1. Antalet anställda väntas i år jämfört med förra året	55	42	3	53	2,3	53	-65
2. Antalet anställda väntas nästa år jämfört med i år	58	39	3	55	-3,9	55	-82
3. Antalet årsarbeten väntas för i år jämfört med förra året	56	42	2	54	4,2	55	-64
4. Antalet årsarbeten väntas för nästa år jämfört med i år	57	40	3	54	-3,7	54	-82
5. Finns det för närvarande brist på personal (ja/nej)	67	33		67	31,4	67	8
6. Om ja, hur förväntas bristen bli om sex månader	23	76	1	22	8,7	31	-11
7. Råder det för närvarande övertalighet (ja/nej)	9	91		9	29,4	65	9
8. Om ja, hur förväntas övertaligheten bli om sex månader	1	83	15	-14	-6,9	39	-33
9. De totala lönekostnaderna väntas för i år jämfört med förra året	91	7	2	90	77,2	90	46
10. De totala lönekostnaderna väntas för nästa år jämfört med i år	92	6	1	91	69,8	92	5
11. Kostnaderna för inköp av varor och tjänster väntas för i år jämfört med förra året	66	28	6	61	50,8	72	17
12. Kostnaderna för inköp av varor och tjänster väntas för nästa år jämfört med i år	62	35	3	59	40,4	69	-24
13. Kostnaderna för köp av verksamhet från andra aktörer än kommuner väntas för i år jämfört med förra året	56	40	4	51	50,2	74	26
14. Kostnaderna för köp av verksamhet från andra aktörer än kommuner väntas för nästa år jämfört med i år	60	34	6	54	45,0	73	10
15. Investeringskostnaderna väntas i år jämfört med förra året	53	34	13	39	35,7	64	-1
16. Investeringskostnaderna väntas nästa år jämfört med i år	68	26	7	61	34,1	61	-3
17. Utbetalda socialbidrag väntas i år jämfört med förra året	23	54	23	0	21,6	97	-72
18. Utbetalda socialbidrag väntas nästa år jämfört med i år	26	60	15	11	19,9	91	-23
19. Resultatet för i år väntas medföra (överskott/balans/underskott)	69	17	14	55	33,0	95	-74
20. Resultatet för nästa år väntas medföra (överskott/balans/underskott)	56	39	5	52	35,6	55	-21
21. Nivån på utdebiteringen väntas för nästa år jämfört med innevarande år bli (enbart höstundersökningen)	20	79	2	18	2,1	23	-23
Svarsfrekvens	74				75,1	91	49

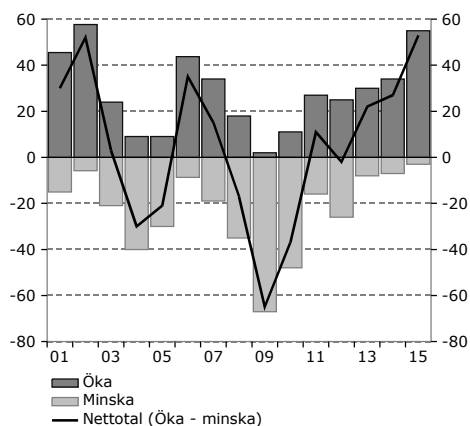
Samtliga frågor, landsting (viktade svar)

Fråga	Öka/ Ja	Oförändrad/ Nej	Minska	Netto- tal	Medel	Max	Min
1. Antalet anställda väntas i år jämfört med förra året	77	18	5	72	-13,9	72	-93
2. Antalet anställda väntas nästa år jämfört med i år	29	66	5	23	-26,9	27	-75
3. Antalet årsarbeten väntas för i år jämfört med förra året	76	21	4	72	-4,5	72	-75
4. Antalet årsarbeten väntas för nästa år jämfört med i år	46	43	11	35	-29,4	35	-82
5. Finns det för närvarande brist på personal (ja/nej)	100	0		100	71,7	100	31
6. Om ja, hur förväntas bristen bli om sex månader	0	91	9	-9	-3,3	13	-34
7. Råder det för närvarande övertalighet (ja/nej)	10	90		10	19,9	54	0
8. Om ja, hur förväntas övertaligheten bli om sex månader	0	100	0	0	1,6	65	-31
9. De totala lönekostnaderna väntas för i år jämfört med förra året	96	4	0	96	79,9	100	10
10. De totala lönekostnaderna väntas för nästa år jämfört med i år	81	13	7	74	61,6	93	23
11. Kostnaderna för inköp av varor och tjänster väntas för i år jämfört med förra året	86	14	0	86	75,0	94	27
12. Kostnaderna för inköp av varor och tjänster väntas för nästa år jämfört med i år	71	21	8	63	65,3	96	15
13. Kostnaderna för köp av verksamhet från andra aktörer än kommuner väntas för i år jämfört med förra året	85	13	2	83	66,1	89	36
14. Kostnaderna för köp av verksamhet från andra aktörer än kommuner väntas för nästa år jämfört med i år	67	31	2	65	64,8	82	32
15. Kostnader för läkemedel väntas i år jämfört med förra året	74	21	4	70	37,4	100	-82
16. Kostnader för läkemedel väntas nästa år jämfört med i år	4	86	10	-6	32,2	100	-80
17. Investeringskostnaderna väntas i år jämfört med förra året	31	55	13	18	48,4	82	-28
18. Investeringskostnaderna väntas nästa år jämfört med i år	77	20	3	75	51,9	93	-6
19. Resultatet för i år väntas medföra (överskott/balans/underskott)	57	10	33	24	7,7	91	-89
20. Resultatet för nästa år väntas medföra (överskott/balans/underskott)	54	28	19	35	19,3	72	-55
21. Nivån på utdebiteringen väntas för nästa år jämfört med innevarande år bli (enbart höstundersökningen)	10	71	18	-8	14,2	47	-18
Svarsfrekvens	91				89,2	100	75

Primärkommuner

BKOM101 Diagram 7 Antal anställda i år

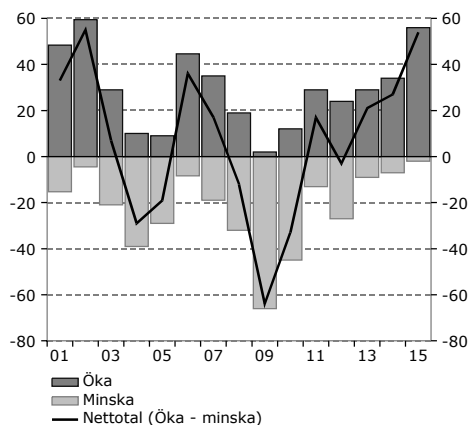
Antalet anställda väntas i år jämfört med förra året (fråga 1)



Anm. Viktad andel svarande
Källa: Konjunkturinstitutet

BKOM103 Diagram 9 Antal årsarbeten i år

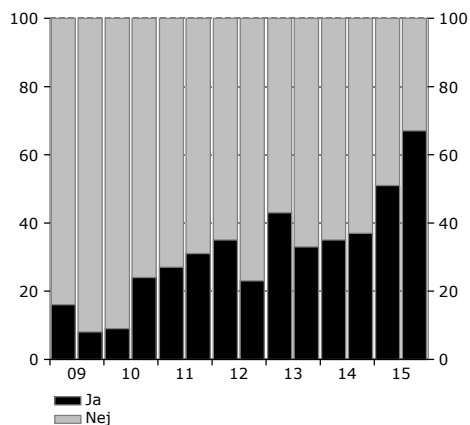
Antalet årsarbeten väntas i år jämfört med förra året (fråga 3)



Anm. Viktad andel svarande
Källa: Konjunkturinstitutet

BKOM201 Diagram 11 Brist på personal

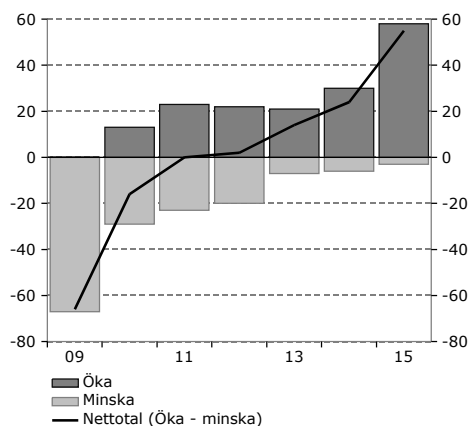
Finns det för närvarande brist på personal (fråga 5)



Anm. Frågan rör nuläget. Därför redovisas svaret från både vår- och höstundersökningen. Viktad andel svarande
Källa: Konjunkturinstitutet

BKOM102 Diagram 8 Antal anställda nästa år

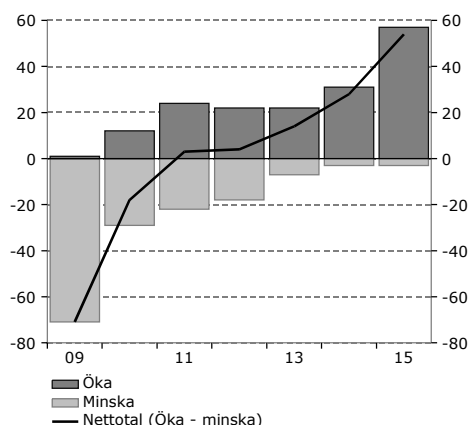
Antalet anställda väntas nästa år jämfört med innevarande år (fråga 2)



Anm. Viktad andel svarande
Källa: Konjunkturinstitutet

BKOM104 Diagram 10 Antal årsarbeten nästa år

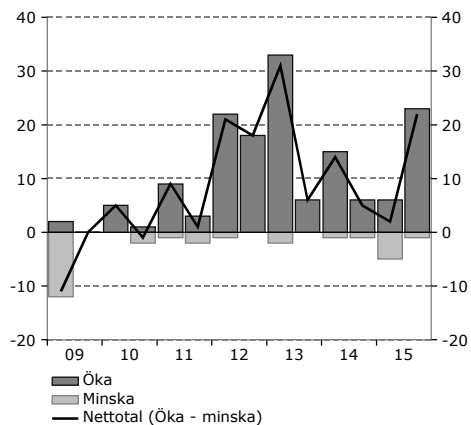
Antalet årsarbeten väntas nästa år jämfört med innevarande år (fråga 4)



Anm. Viktad andel svarande
Källa: Konjunkturinstitutet

BKOM202 Diagram 12 Kvarstår brist

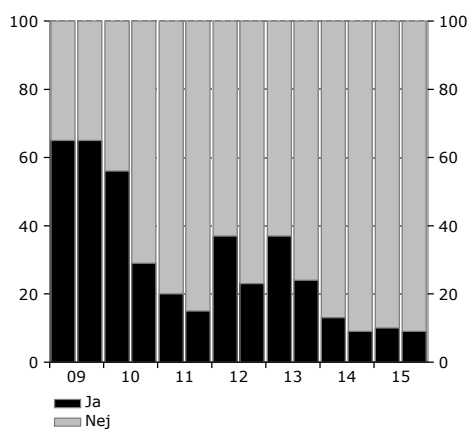
Om det finns brist, hur förväntas bristen bli om sex månader (fråga 6)



Anm. Frågan rör nuläget. Därför redovisas svaret från både vår- och höstundersökningen. Viktad andel svarande
Källa: Konjunkturinstitutet

BKOM203 Diagram 13 Övertalighet på personal

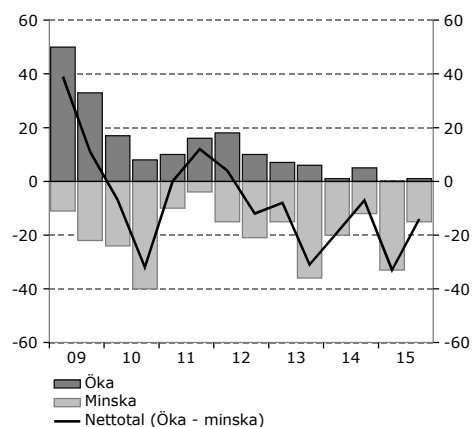
Råder det för närvarande övertalighet (fråga 7)



Anm. Frågan rör nuläget. Därför redovisas svaret från både vår- och höstundersökningen. Viktad andel svarande

BKOM204 Diagram 14 Kvarstår övertalighet

Om det råder övertalighet, hur förväntas övertaligheten bli om sex månader (fråga 8)

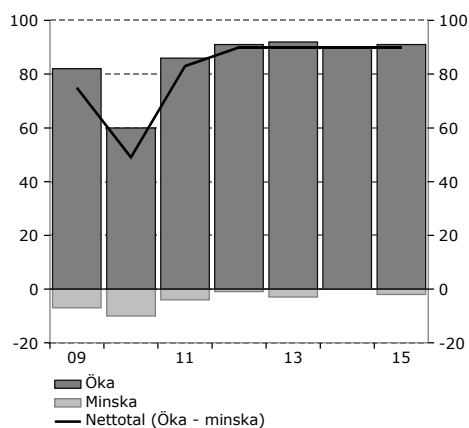


Anm. Frågan rör nuläget. Därför redovisas svaret från både vår- och höstundersökningen. Viktad andel svarande

Källa: Konjunkturinstitutet

BKOM301 Diagram 15 Lönekostnader i år

De totala lönekostnaderna väntas i år jämfört med förra året (fråga 9)

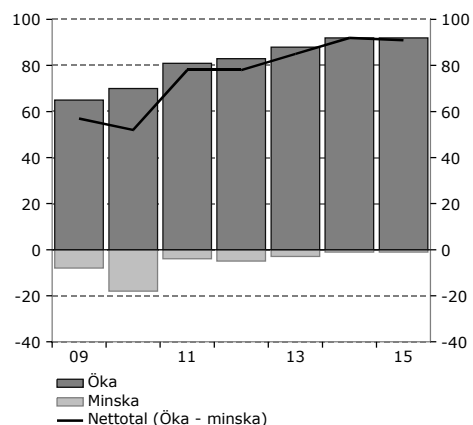


Anm. Viktad andel svarande

Källa: Konjunkturinstitutet

BKOM302 Diagram 16 Lönekostnader nästa år

De totala lönekostnaderna väntas nästa år jämfört med innevarande år (fråga 10)

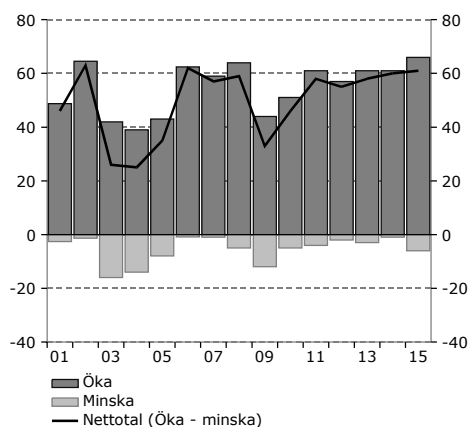


Anm. Viktad andel svarande

Källa: Konjunkturinstitutet

BKOM303 Diagram 17 Kostnader för inköp av varor och tjänster i år

Kostnaderna för inköp av varor och tjänster väntas i år jämfört med förra året (fråga 11)

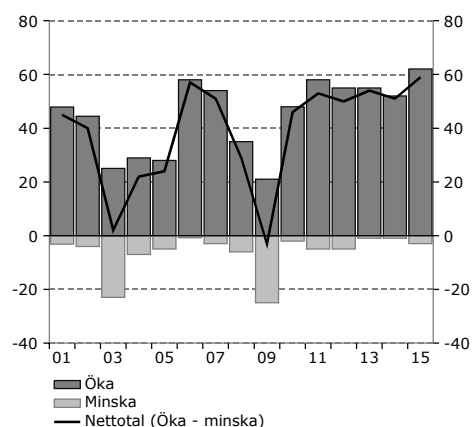


Anm. Viktad andel svarande

Källa: Konjunkturinstitutet

BKOM304 Diagram 18 Kostnader för inköp av varor och tjänster nästa år

Kostnaderna för inköp av varor och tjänster väntas nästa år jämfört med innevarande år (fråga 12)

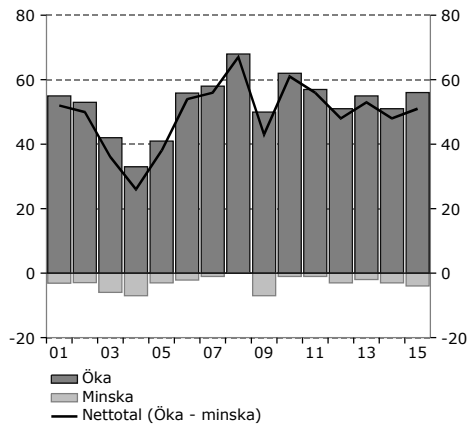


Anm. Viktad andel svarande

Källa: Konjunkturinstitutet

BKOM305 Diagram 19 Köp av verksamhet i år

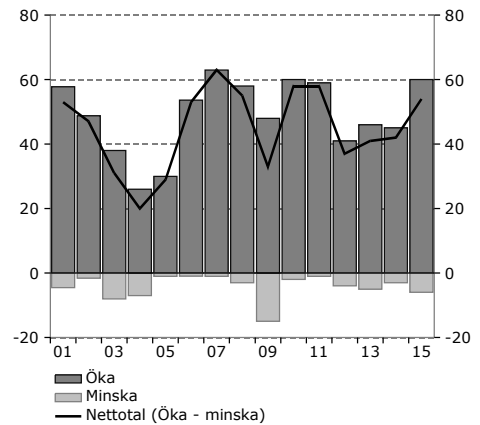
Kostnaderna för köp av verksamhet från andra aktörer än kommuner väntas i år jämfört med förra året (fråga 13)



Anm. Viktad andel svarande
Källa: Konjunkturinstitutet

BKOM306 Diagram 20 Köp av verksamhet nästa år

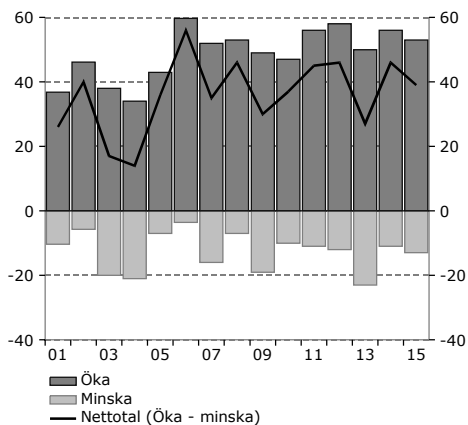
Kostnaderna för köp av verksamhet från andra aktörer än kommuner väntas nästa år jämfört med innevarande år (fråga 14)



Anm. Viktad andel svarande
Källa: Konjunkturinstitutet

BKOM307 Diagram 21 Investeringskostnader i år

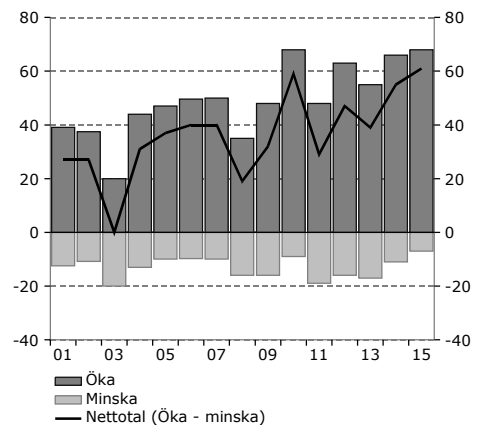
Investeringskostnaderna väntas i år jämfört med förra året (fråga 15)



Anm. Viktad andel svarande
Källa: Konjunkturinstitutet

BKOM308 Diagram 22 Investeringskostnader nästa år

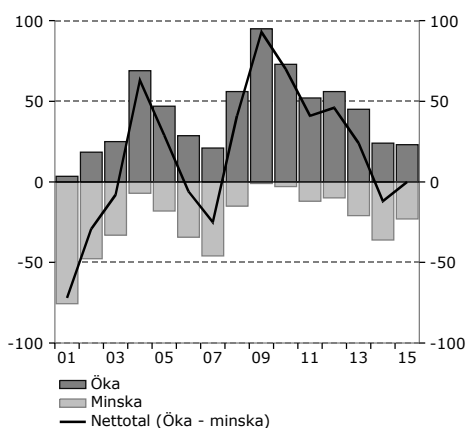
Investeringskostnaderna väntas nästa år jämfört med innevarande år (fråga 16)



Anm. Viktad andel svarande
Källa: Konjunkturinstitutet

BKOM309 Diagram 23 Utbetalda socialbidrag i år

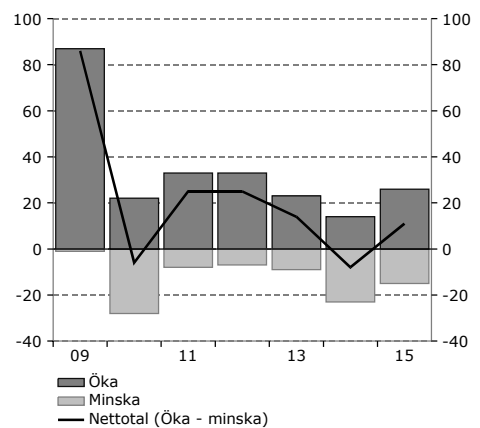
Utbetalda socialbidrag väntas i år jämfört med förra året (fråga 17)



Anm. Viktad andel svarande
Källa: Konjunkturinstitutet

BKOM310 Diagram 24 Utbetalda socialbidrag nästa år

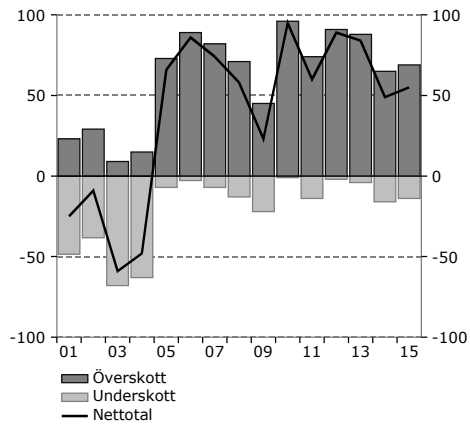
Utbetalda socialbidrag väntas nästa år jämfört med innevarande år (fråga 18)



Anm. Viktad andel svarande
Källa: Konjunkturinstitutet

BKOM401 Diagram 25 Resultatet i år

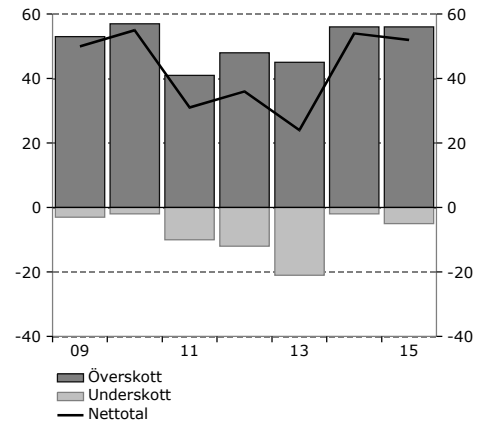
Resultatet för innevarande år väntas medföra (fråga 19)



Anm. Viktad andel svarande
Källa: Konjunkturinstitutet

BKOM402 Diagram 26 Resultatet nästa år

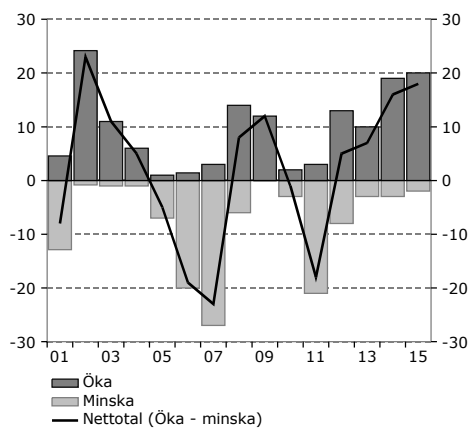
Resultatet för nästa år väntas medföra (fråga 20)



Anm. Viktad andel svarande
Källa: Konjunkturinstitutet

BKOM403 Diagram 27 Utdebitering nästa år

Nivån på utdebiteringen väntas för nästa år jämfört med innevarande år (fråga 21)

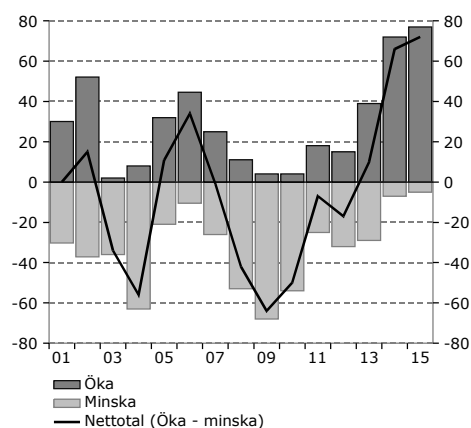


Anm. Viktad andel svarande
Källa: Konjunkturinstitutet

Landsting

BLAN101 Diagram 28 Antal anställda i år

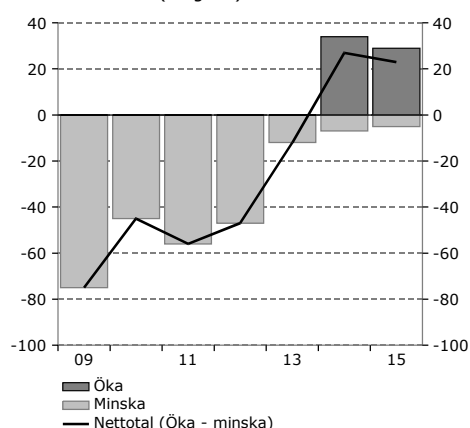
Antalet anställda väntas i år jämfört med förra året (fråga 1)



Anm. Viktad andel svarande
Källa: Konjunkturinstitutet

BLAN102 Diagram 29 Antal anställda nästa år

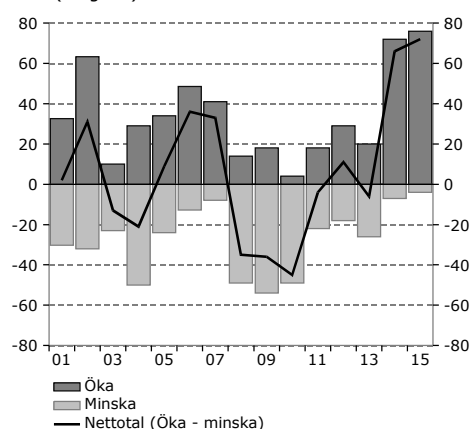
Antalet anställda väntas nästa år jämfört med innevarande år (fråga 2)



Anm. Viktad andel svarande
Källa: Konjunkturinstitutet

BLAN103 Diagram 30 Antal årsarbeten i år

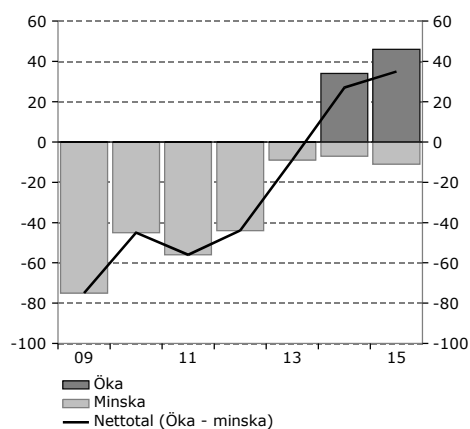
Antalet årsarbeten väntas i år jämfört med förra året (fråga 3)



Anm. Viktad andel svarande
Källa: Konjunkturinstitutet

BLAN104 Diagram 31 Antal årsarbeten nästa år

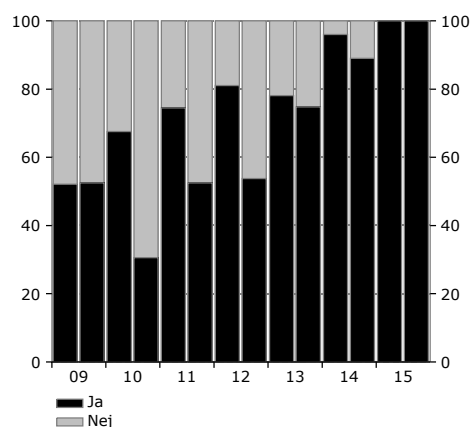
Antalet årsarbeten väntas nästa år jämfört med innevarande år (fråga 4)



Anm. Viktad andel svarande
Källa: Konjunkturinstitutet

BLAN201 Diagram 33 Brist på personal

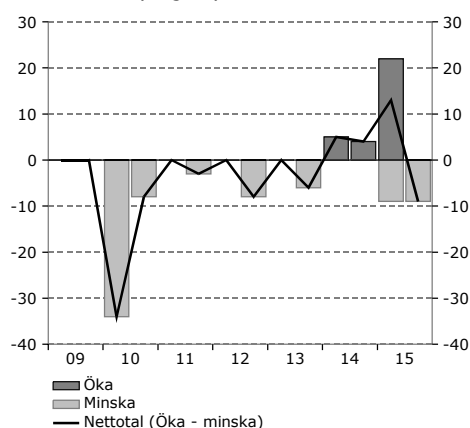
Finns det för närvarande brist på personal (fråga 5)



Anm. Frågan rör nuläget. Därför redovisas svaret från både vår- och höstundersökningen. Viktad andel svarande
Källa: Konjunkturinstitutet

BLAN202 Diagram 32 Brist kvarstår

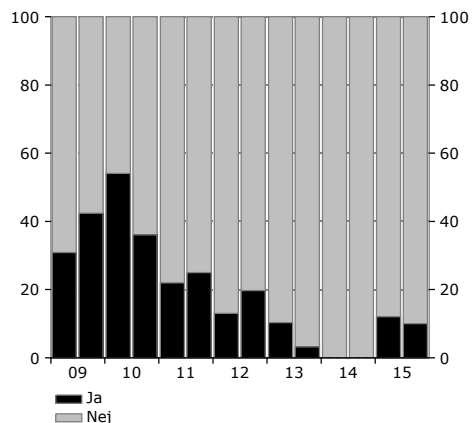
Om det finns brist, hur förväntas bristen bli om sex månader (fråga 6)



Anm. Frågan rör nuläget. Därför redovisas svaret från både vår- och höstundersökningen. Viktad andel svarande
Källa: Konjunkturinstitutet

BLAN203 Diagram 34 Övertalighet på personal

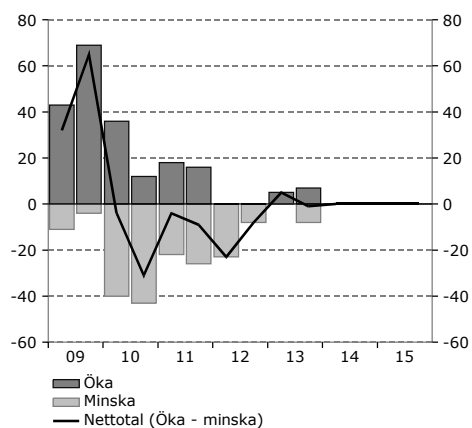
Råder det för närvarande övertalighet (fråga 7)



Anm. Frågan rör nuläget. Därför redovisas svaret från både vår- och höstundersökningen. Viktad andel svarande
Källa: Konjunkturinstitutet

BLAN204 Diagram 35 Kvarstår övertalighet

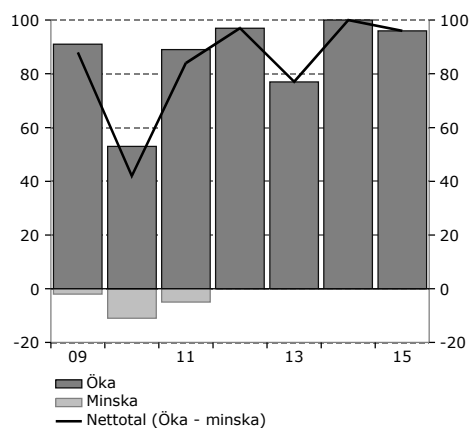
Om det råder övertalighet, hur förväntas övertaligheten bli om sex månader (fråga 8)



Anm. Frågan rör nuläget. Därför redovisas svaret från både vår- och höstundersökningen. Viktad andel svarande
Källa: Konjunkturinstitutet

BLAN301 Diagram 36 Lönekostnader i år

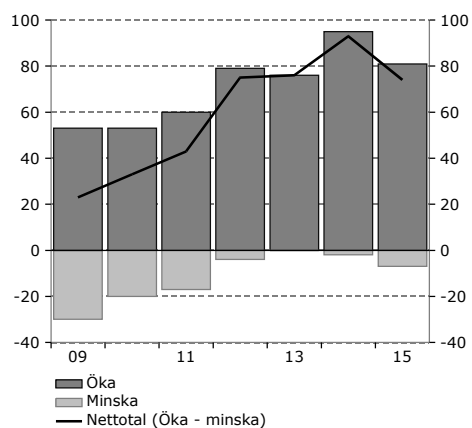
De totala lönekostnaderna väntas i år jämfört med förra året (fråga 9)



Anm. Viktad andel svarande
Källa: Konjunkturinstitutet

BLAN302 Diagram 37 Lönekostnader nästa år

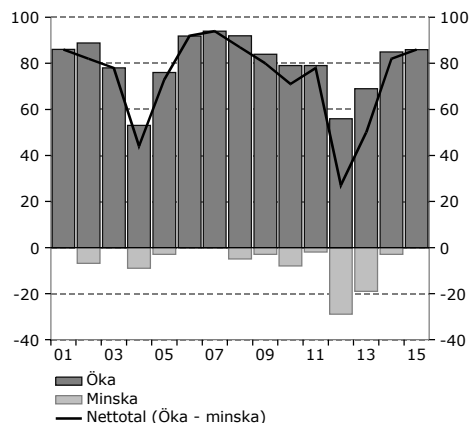
De totala lönekostnaderna väntas nästa år jämfört med innevarande år (fråga 10)



Anm. Viktad andel svarande
Källa: Konjunkturinstitutet

BLAN303 Diagram 38 Kostnader för inköp av varor och tjänster i år

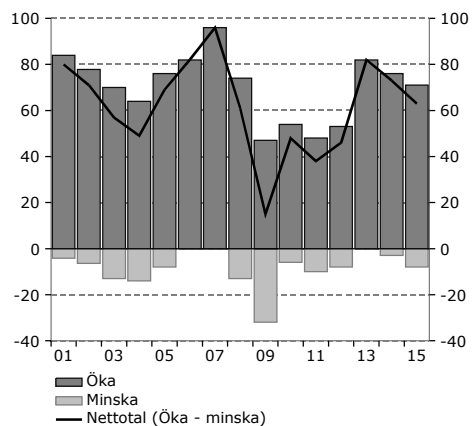
Kostnaderna för inköp av varor och tjänster väntas i år jämfört med förra året (fråga 11)



Anm. Viktad andel svarande
Källa: Konjunkturinstitutet

BLAN304 Diagram 39 Kostnader för inköp av varor och tjänster nästa år

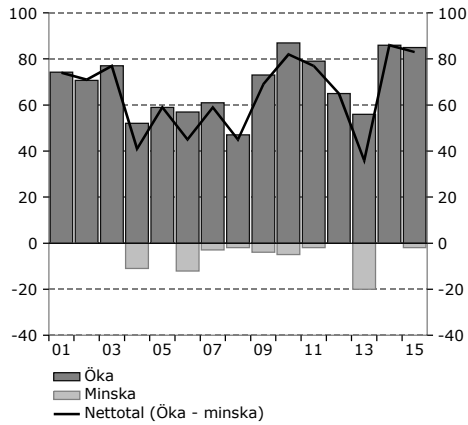
Kostnaderna för inköp av varor och tjänster väntas nästa år jämfört med innevarande år (fråga 12)



Anm. Viktad andel svarande
Källa: Konjunkturinstitutet

BLAN305 Diagram 40 Köp av verksamhet i år

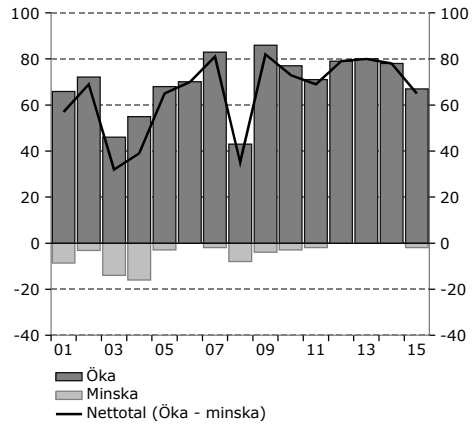
Kostnaderna för köp av verksamhet från andra aktörer än landsting väntas i år jämfört med förra året (fråga 13)



Anm. Viktad andel svarande
Källa: Konjunkturinstitutet

BLAN306 Diagram 41 Köp av verksamhet nästa år

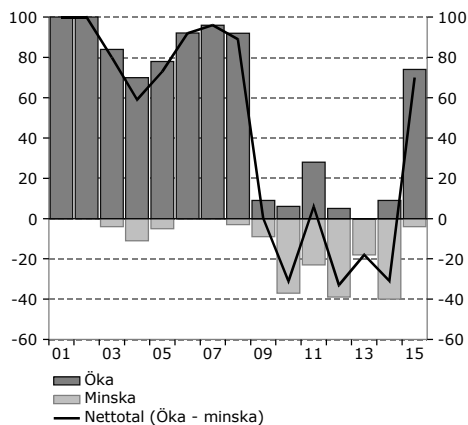
Kostnaderna för köp av verksamhet från andra aktörer än landsting väntas nästa år jämfört med innevarande år (fråga 14)



Anm. Viktad andel svarande
Källa: Konjunkturinstitutet

BLAN307 Diagram 42 Kostnader för läkemedel i år

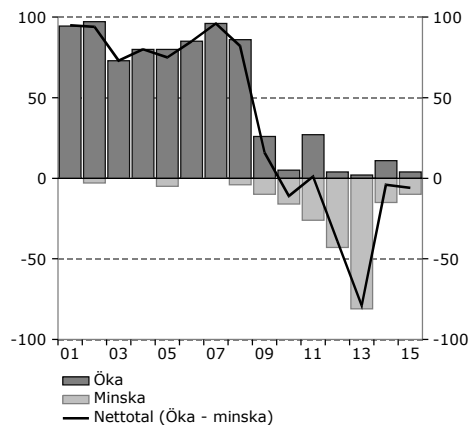
Kostnaderna för läkemedel väntas i år jämfört med förra året (fråga 15)



Anm. Viktad andel svarande
Källa: Konjunkturinstitutet

BLAN308 Diagram 43 Kostnader för läkemedel nästa år

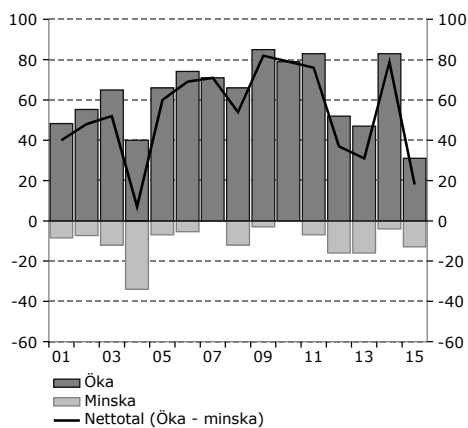
Kostnaderna för läkemedel väntas nästa år jämfört med innevarande år (fråga 16)



Anm. Viktad andel svarande
Källa: Konjunkturinstitutet

BLAN309 Diagram 44 Investeringskostnader i år

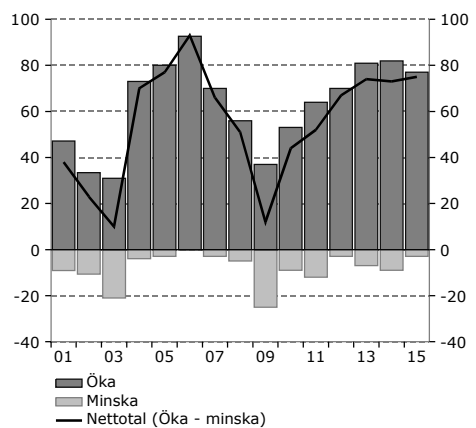
Investeringskostnaderna väntas i år jämfört med förra året (fråga 17)



Anm. Viktad andel svarande
Källa: Konjunkturinstitutet

BLAN310 Diagram 45 Investeringskostnader nästa år

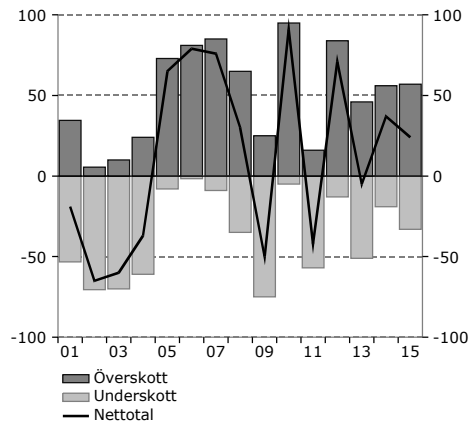
Investeringskostnaderna väntas nästa år jämfört med innevarande år (fråga 18)



Anm. Viktad andel svarande
Källa: Konjunkturinstitutet

BLAN401 Diagram 47 Resultatet i år

Resultatet för innevarande väntas medföra (fråga 19)

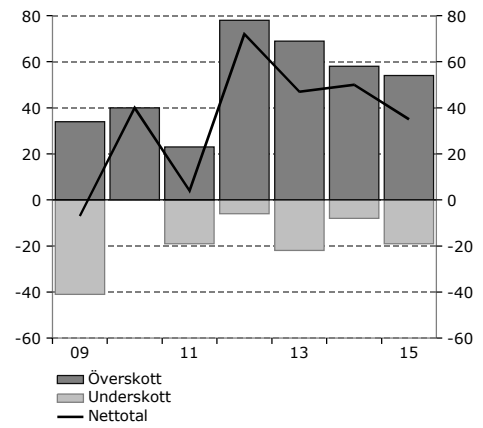


Anm. Viktad andel svarande

Källa: Konjunkturinstitutet

BLAN402 Diagram 46 Resultatet nästa år

Resultatet för nästa år väntas medföra (fråga 20)

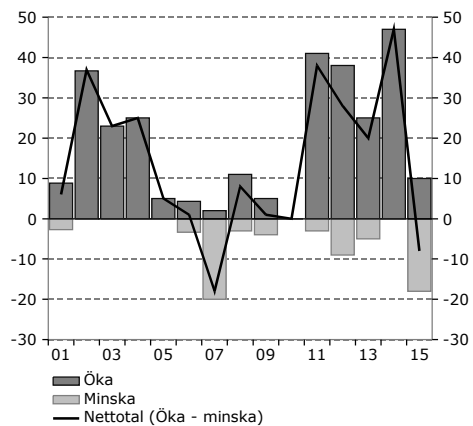


Anm. Viktad andel svarande

Källa: Konjunkturinstitutet

BLAN403 Diagram 48 Utdebitering nästa år

Nivån på utdebiteringen väntas för nästa år jämfört med innevarande år (fråga 21)



Anm. Viktad andel svarande

Källa: Konjunkturinstitutet