

## Tre ekonometriska skattningar av jämviktsarbetslösheten

Hur väl arbetsmarknaden fungerar visas av den s.k. jämviktsarbetslösheten, dvs. den arbetslöshet som är förenlig med 2 procents inflation. Konjunkturinstitutet använder två olika mått, nämligen kortsiktig och långsiktig jämviktsarbetslöshet. Kortsiktig jämviktsarbetslöshet är den arbetslöshet som på några års sikt är förenlig med 2 procents inflation givet de störningar som för närvarande påverkar ekonomin. Långsiktig jämviktsarbetslöshet är den arbetslöshet som ekonomin strävar mot på lång sikt, vid nu givna regler och institutioner, om inga nya störningar sker (se avsnittet ”Flexibiliteten påverkar jämviktsarbetslösheten” för en utförligare diskussion).

I denna ruta redovisas tre ekonometriska skattningar av den svenska jämviktsarbetslösheten under perioden 1980–2003.<sup>1</sup> De tre skattningarna ger tämligen likartade resultat och utgör centrala underlag för Konjunkturinstitutets samlade bedömning av kort- och långsiktig jämviktsarbetslöshet och därmed resursutnyttjandet i ekonomin.

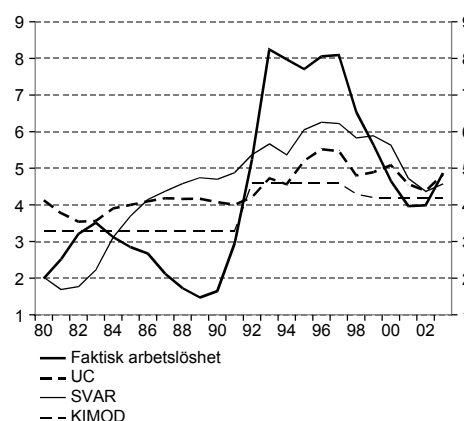
I den s.k. UC-modellen delas arbetslösheten upp i en konjunkturrell och en strukturell komponent.<sup>2</sup> Den konjunkturrella komponenten identifieras som den del av arbetslösheten som samvarierar med förändringar av inflationstakten. Den kortsiktiga jämviktsarbetslösheten identifieras som den del av arbetslösheten som är förenlig med oförändrad inflation.<sup>3</sup>

I den s.k. SVAR-modellen uppskattas den kortsiktiga jämviktsarbetslösheten genom estimering av en ekonomisk modell som innehåller ekvationer för utbud, efterfrågan, prissättning och lönesättning samt fem störningar, nämligen produktivitet, ar-

betsutbud, efterfrågan, lönenivå och vinstmarginaler.<sup>4</sup> Metoden går ut på att beräkna hur hög arbetslösheten skulle ha varit i avsaknad av vissa störningar. I denna modell bestäms den kortsiktiga jämviktsarbetslösheten som den arbetslöshet som skulle råda i avsaknad av störningar från efterfrågan, lönenivå och vinstmarginaler.<sup>5</sup>

I den tredje modellen estimeras den långsiktiga jämviktsarbetslösheten med hjälp av den sök- och lönebildningsmodell som ingår i Konjunkturinstitutets modell KIMOD.<sup>6</sup> Enligt denna modell bestäms den långsiktiga jämviktsarbetslösheten av underliggande faktorer som bestämmer pris- och lönebildning samt hur väl matchningen mellan arbetssökande och lediga platser fungerar.

Diagram 1 Olika uppskattningar av jämviktsarbetslösheten  
Procent av arbetskraften



Källor: Statistiska centralbyrån och Konjunkturinstitutet.

De två första metoderna ger förhållandevis likartade uppskattningar av den kortsiktiga jämviktsarbetslösheten och den tredje metoden ger en mindre varierande och i genomsnitt något lägre uppskattning av den långsiktiga jämviktsarbetslösheten (se tabell 1 och diagram 1). Under större delen av 1980-talet var den faktiska arbetslösheten lägre än såväl den kortsiktiga som den långsiktiga jämviktsarbetslösheten. Speciellt under slutet av 1980-talet och början av 1990-talet var den faktiska arbetslösheten betydligt

<sup>1</sup> Modellerna har skattats för såväl öppen som utvidgad arbetslöshet. Resultaten är tämligen likartade och därför redovisas endast resultaten för den öppna arbetslösheten. När Konjunkturinstitutet bedömer jämviktsarbetslösheten och därmed resursutnyttjandet används ett arbetslöshetsmått som kallas utvidgad arbetslöshet. Detta mått inkluderar förutom öppet arbetslösa även s.k. latent arbetssökande. Den senare gruppen inkluderar förutom heltidsstuderande som sökt arbete även personer som uppger sig vilja ha och kunna ta ett arbete men som av någon anledning inte sökt arbete den senaste månaden. Utvidgad arbetslöshet speglar bättre mängden lediga resurser på arbetsmarknaden.

<sup>2</sup> Modellen benämns UC efter dess engelska namn ”Unobserved Component model”.

<sup>3</sup> Se Apel, M. och Jansson, P. ”System Estimates of Potential Output and NAIRU”, Working Paper No. 41, 1997, Sveriges Riksbank, för en detaljerad beskrivning av metoden.

<sup>4</sup> Modellen benämns SVAR efter dess engelska namn ”Structural Vector Autoregressiv model”.

<sup>5</sup> Se Fabiani, S., Oneto, G. och Sestito, P. ”The sources of unemployment fluctuations: An empirical application to the Italian case” Working Paper No 29, 2000, ECB, för en utförligare beskrivning av modellen.

<sup>6</sup> Se Linden, J. ”The labour market in KIMOD”, Working Paper No. 89, 2004, Konjunkturinstitutet.

lägre. Såväl den faktiska arbetslösheten som den kortsiktiga och den långsiktiga jämviktsarbetslösheten steg under första hälften av 1990-talet som en följd av den djupa ekonomiska krisen samt den snabba strukturomvandlingen. Sedan slutet av 1990-talet har både den kortsiktiga och den långsiktiga jämviktsarbetslösheten sjunkit, vilket bl.a. kan förklaras av stigande ohälsa och en förbättrad lönebildning (se avsnittet "Flexibiliteten påverkar jämviktsarbetslösheten" för en utförligare diskussion).

Tabell 1 Öppen arbetslöshet

Procent av arbetskraften

	1980–91	1992–98	1999–03
<b>Kortsiktig jämviktsarbetslöshet</b>			
SVAR	3,5	5,8	5,0
UC	4,0	4,9	4,7
<b>Långsiktig jämviktsarbetslöshet</b>			
KIMOD	3,3	4,6	4,2
<b>Faktisk arbetslöshet</b>	2,4	7,4	4,6

Källor: Konjunkturinstitutet och Statistiska centralbyrån.

Det faktum att de två skattningarna av den kortsiktiga jämviktsarbetslösheten skiljer sig åt pekar på att resultaten är känsliga för vilka metoder som används, hur modellen är specificerad samt vilka antaganden som görs i övrigt. Till detta kommer att utvecklingen av svensk arbetslöshet varit speciell. Längre låg den öppna arbetslösheten kring 2 procent, för att sedan stiga kraftigt i början av 1990-talet och därefter falla ned mot 4 procent. Denna utveckling gör det svårt att ekonometriskt skatta stabila relationer mellan en begränsad mängd förklaringsfaktorer och den beräknade jämviktsarbetslösheten. Skattningar av den kortsiktiga och den långsiktiga jämviktsarbetslösheten bör därför tolkas med försiktighet.