

FÖRDJUPNING

Har obalanserna på arbetsmarknaden ökat i samband med konjunkturedgången?

På en väl fungerande arbetsmarknad går det snabbt att tillsätta vakanser även när arbetslösheten är förhållandevis låg. Men när arbetslösa och vakanser inte finns på samma ställe eller om de arbetslösa inte har den utbildning eller de färdigheter som efterfrågas uppkommer obalanser på arbetsmarknaden. Ökad spridning i arbetslöshet mellan branscher, regioner eller grupper kan indikera att obalanserna ökar. Hög arbetslöshet i kombination med snabbt stigande bristtal och många vakanser reser frågan om obalanserna på arbetsmarknaden har ökat i samband med den senaste konjunkturedgången. Denna fördjupning fokuserar på obalanser avseende bransch, region och utbildning. Sammantaget tycks inte de branschvisa eller regionala obalanserna såsom de mäts i denna fördjupning ha ökat till följd av konjunkturedgången. Däremot ser det ut som nedgången i konjunkturen har medfört större obalanser mellan olika utbildningsnivåer.

SPRIDNINGEN I ARBETSLÖSHET EFTER A-KASSA UNGEFÄR SOM INNAN KONJUNKTUREN

Ett mått på hur den branschvisa spridningen i arbetslöshet har utvecklats är hur skillnaden mellan den arbetslöshetskassan med högst respektive lägst arbetslöshetsnivå förändrades i samband med konjunkturedgången.³² Ett annat mått är variansen i den relativa arbetslöshetsnivån (se beskrivning i marginalen).³³

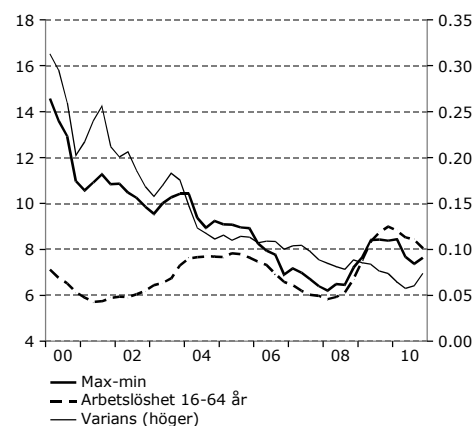
År 2010 skiljde det i genomsnitt 7,8 procentenheter mellan den a-kassa med högst arbetslöshet respektive den med lägst arbetslöshet. Motsvarande siffra för år 2007 var 6,8 procentenheter.³⁴ Diagram 158 visar att skillnaden mellan olika branscher i arbetslöshet ökade under andra halvan av 2008, men att en del av denna ökning gick tillbaka i början av 2010.

Variansen i den relativa arbetslöshetsnivån beräknas som $m = \text{Var}(u(i)/u)$, där $u(i)$ är arbetslösheten för grupp i och u är den totala arbetslösheten. Ju högre värde på m desto större är skillnaderna i de grupp-specifika arbetslöshetsstalen.

Spearman's **rankkorrelationskoefficient** rangordnar observationer vid varje tillfälle. Här rangordnas a-kassor/regioner efter nivån på arbetslöshet 2007 och 2010. Därefter beräknas korrelationskoefficienten mellan de två rangordningarna. Rankkorrelationskoefficienten ligger mellan 0 och 1. Om rangordningen vore helt oförändrad över tiden skulle värdet vara 1 och om rangordning var fullständigt slumpmässig skulle värdet vara 0.

Diagram 158 Branschvis spridning i arbetslöshet

Procent respektive procentenheter, säsongsrensade kvartalsvärden



Anm. Se fotnot 32 samt beskrivning i marginalen. Max-min är skillnaden mellan den a-kassa med högst respektive lägst arbetslöshet.

Källor: SCB, Arbetsförmedlingen och Konjunkturinstitutet.

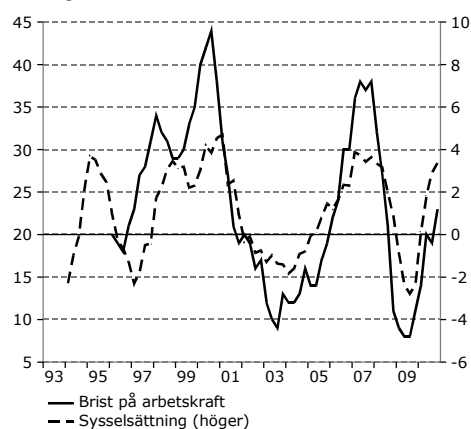
³² Här används statistik från Arbetsförmedlingen. Arbetslöshet mäts som antalet arbetslösa som andel av antalet medlemmar i olika arbetslöshetskassor. De a-kassor som ingår är Akademikernas, Bensinhandlarnas (före detta Petroleumhandlarnas), Byggnadsarbetarnas, Elektrikernas, Farmaceutjänstemännens, Fastighetsanställdas, Hamnarbetarnas, Handelsanställdas, Hotell- och restauranganställdas, Industrifackets/IF Metalls, Journalisternas, Kommunalarbetarnas, Ledarnas, Livsmedelsarbetarnas, Musikernas m fl, Pappersindustriarbetarnas, SEKO:s, Skogs- o lantbrukstj.männens, Småföretagarnas, Svensk Handels o Arbetsgivarnas, Sveriges arbetares, Sveriges fiskares, Sveriges teaterverksammas, Säljarnas och Transportarbetarnas.

³³ Se kapitel 6 i Layard, R., S., Nickel och R. Jackman., *Unemployment*, 1991.

³⁴ Mellan 2006 och 2007 minskade antalet medlemmar i a-kassan med närmare 350 000 personer. Även om varken skillnaden mellan den högsta och den lägsta arbetslöshetsnivån eller variansen i relativa arbetslöshetsnivån uppvisar något brott i serierna så kan det ha påverkat spridningen av antalet arbetslösa över de olika kassorna.

Diagram 159 Brist på arbetskraft och sysselsättning, totala näringslivet

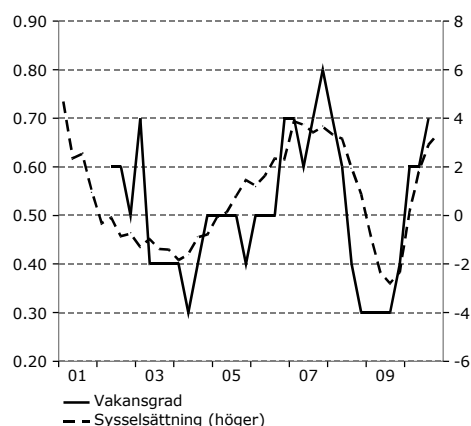
Nettotala respektive årlig procentuell förändring, säsongrensade kvartalsvärden



Källor: SCB och Konjunkturinstitutet.

Diagram 160 Vakansgrad och sysselsättning i näringslivet

Andel respektive årlig procentuell förändring, säsongrensade kvartalsvärden

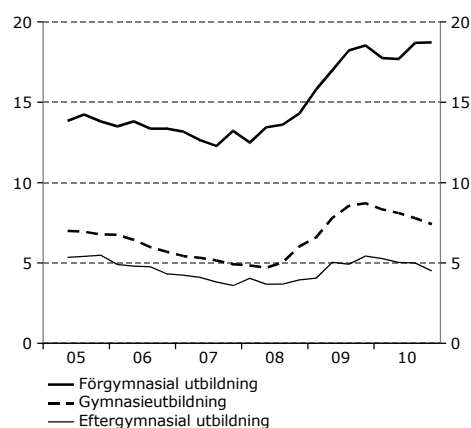


Anm. Se fotnot 37.

Källa: SCB.

Diagram 161 Arbetslöshet 15–74 år efter utbildningsnivå

Procent av arbetskraften, säsongrensade kvartalsvärden



Källor: SCB och Konjunkturinstitutet.

Variansen i den relativa arbetslöshetsnivån tycks inte heller ha påverkats märkbart av konjunkturedgången. Sedan 2000 har trenden snarare varit minskad spridning i den relativa arbetslöshetsnivån.

Rangkorrelationskoefficienten, som mäter stabiliteten i rangordningen i arbetslöshet mellan de olika a-kassorna, är ca 0,9 mellan åren 2007 och 2010 (se beskrivning i marginalen på föregående sida).³⁵ Resultatet tyder på att rangordningen i arbetslöshet över bransch inte har förändrats så mycket till följd av konjunkturedgången. De flesta a-kassor med hög arbetslöshet 2007 hade också hög arbetslöshet 2010 och vice versa.

BRISTTAL OCH VAKANSGRAD STIGER

Även om arbetslösheten sjunker ligger den fortfarande på en hög nivå.³⁶ Trots det visar Konjunkturinstitutets senaste kvartalsbarometer att andelen företag i näringslivet som upplever problem med att hitta lämplig arbetskraft ökar snabbt. Diagram 159 visar att det är normalt att bristtalen ökar när sysselsättningen stiger. I förhållande till ökningen i sysselsättningen är inte uppgången i bristtalen anmärkningsvärd. Inte heller vakansgraden, det vill säga andelen lediga jobb, har ökat påfallande mycket relativt tillväxten i sysselsättningen (se diagram 160).³⁷

ÖKADE OBALANSER MELLAN OLIKA UTBILDNINGSNIVÅER

Skillnaderna i arbetslöshet mellan branscher är ofta mindre än de som registreras om man tittar på olika utbildningsnivåer.

Diagram 161 visar att arbetslösheten generellt sett är lägre ju högre utbildningsnivå individer har. År 2010 var arbetslösheten 18,2 procent bland personer med högst förgymnasial utbildning. Det kan jämföras med 7,9 procent för de med gymnasial utbildning och 5,0 procent för de med eftergymnasial utbildning.

I samband med den senaste nedgången i konjunkturen ökade arbetslösheten bland samtliga utbildningsgrupper. Men ökningen var särskilt stor för de med endast förgymnasial utbildning.³⁸ Under inledningen av 2010 började arbetslösheten minska bland personer med gymnasial och eftergymnasial utbildning medan den var på en fortsatt hög nivå för de med endast förgymnasial utbildning. Spridningen i arbetslöshet mellan de med lägst ut-

³⁵ Rangkorrelationskoefficienten är även ca 0,9 mellan 2008 och 2010.

³⁶ En anledning till att arbetslösheten inte fallit tillbaka mer är att utbudet av arbetskraft också ökat.

³⁷ Vakansgraden definieras som andelen obemannade lediga jobb (vakanser) av antalet anställda i respektive redovisningsgrupp.

³⁸ Detta är ett vanligt mönster i konjunkturedgångar men är extra uttalat i denna nedgång. Se Hartman, L. och H. Svaleryd, "Hur stor är risken för bestående arbetslöshet?", *Ekonomisk Debatt* 2010:6.

bildning och andra har därmed ökat markant i samband med konjunkturedgången.

Statistik från Arbetsförmedlingen över antalet nyanmälda lediga platser fördelat efter kvalifikationsnivå visar att de flesta lediga jobben kräver minst gymnasieutbildning (se diagram 162). I samband med den senaste nedgången i konjunkturen har andelen nyanmälda lediga platser med krav på endast gymnasiekompetens minskat. Samtidigt har andelen platser med krav på någon form av vidareutbildning, gymnasieutbildning med påbyggnad eller högskoleutbildning, ökat. Det är enbart ca 10 procent av de nyanmälda lediga platserna som inte har några särskilda krav på utbildning. Denna andel har varit förhållandevis konstant under perioden 1992–2010.

DE REGIONALA OBALANSERNA HAR INTE ÖKAT

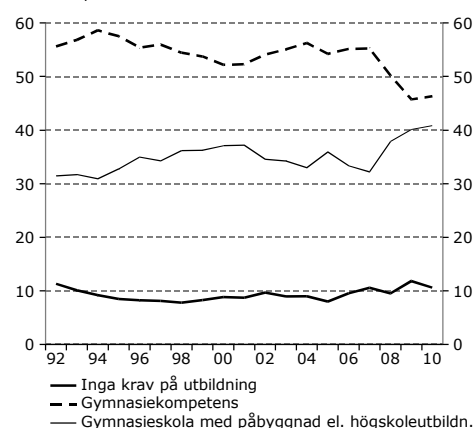
Nivån på arbetslösheten skiljer sig också mellan olika län. Men de regionala skillnaderna är oftast mindre än de bransch- eller utbildningsmässiga. År 2010 var arbetslösheten 4,2 procentenheter högre i det län med högst arbetslöshet (Västernorrlands län) jämfört med det län med lägst arbetslöshet (Gotlands län). Motsvarande siffra 2007 var 3,7 procentenheter. Av diagram 163 framgår att den regionala skillnaden i arbetslöshet mellan det län med högst respektive lägst arbetslöshet inte har ökat nämnvärt i samband med den senaste nedgången i konjunkturen.³⁹

Även variansen i den relativa arbetslöshetsnivån visar att krisen inte har medfört ökade regionala skillnaderna i arbetslöshet (se diagram 164). Måttet indikerar snarare att de regionala skillnaderna i arbetslöshet ökar då konjunkturen vänder uppåt, det vill säga i tider då arbetslösheten är låg. En möjlig tolkning är att i en återhämtningsfas ökar efterfrågan på arbetskraften snabbare i vissa län än i andra.

Diagram 165 visar hur arbetslösheten i olika län 2007 förhåller sig till förändringen i arbetslöshet mellan 2007 och 2010. I samband med konjunkturedgången ökade arbetslösheten i samtliga län med undantag för Gotland där den var i det närmaste oförändrad. Län med relativt sett låg arbetslöshet före krisen (som till exempel Kronobergs län) har i många fall drabbats hårdare än län där arbetslösheten redan var hög 2007 (som till exempel Norrbottens län). Det indikerar att arbetslösheten har

³⁹ För perioden andra kvartalet 2005 till och med fjärde kvartalet 2010 används arbetslöshet från Arbetskraftsundersökningarna (AKU) för åldersgruppen 15–74 år (som inkluderar heltidsstuderande som söker arbete). För perioden första kvartalet 2000 till och med första kvartalet 2005 används den gamla arbetslöshetsdefinitionen för åldersgruppen 16–64 år (som inte omfattar heltidsstuderande som söker arbete). Anledningen till att olika mått har använts är att det inte finns annan jämförbar statistik.

Diagram 162 Antalet nyanmälda lediga platser fördelat efter kvalifikationsnivå
Procent, årsvärden



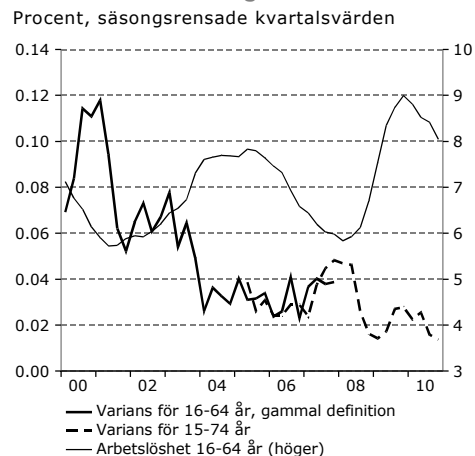
Källa: Arbetsförmedlingen.

Diagram 163 Skillnad mellan högst och lägst arbetslöshet, län
Procentenheter, säsongrensade kvartalsvärden



Källor: SCB och Konjunkturinstitutet.

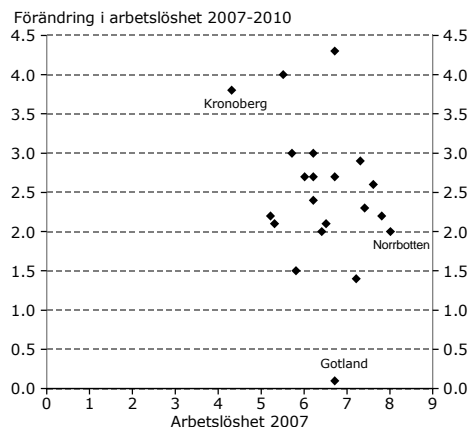
Diagram 164 Varians i relativ arbetslöshetsnivå över regioner
Procent, säsongrensade kvartalsvärden



Källor: SCB och Konjunkturinstitutet.

Diagram 165 Arbetslöshet

Procent av arbetskraften



Källa: SCB.

Diagram 166 Regional obalans

Säsongrensade månadsvärden och 6 månaders glidande medelvärde



Anm. Se beskrivning i marginalen.

Källor: Arbetsförmedlingen och Konjunkturinstitutet.

Arbetsförmedlingens mått över regional obalans summerar skillnaden mellan arbetslösa och lediga platser i alla län enligt följande:

$$O = 0,5 * \sum(i) |\mu(i) - v(i)|$$

där O betecknar obalans, $\mu(i)$ andel arbetslösa i län i av totalt antal arbetslösa, $U(i)/U$, och $v(i)$ andel vakanser i län i av totalt antal vakanser, $V(i)/V$.

ökat mest i de län vars sysselsättning var koncentrerad till branscher som drabbades hårt av krisen.⁴⁰

Trots det har rangordningen mellan de olika länens arbetslöshet inte förändrats särskilt mycket sedan 2007. Den så kallade rangkorrelationskoefficienten uppgår till ca 0,6 mellan 2007 och 2010.⁴¹ De regionala skillnaderna i arbetslösheten är således relativt beständiga.⁴²

För att kunna analysera de regionala obalanserna måste även hänsyn tas till utvecklingen av efterfrågan. Arbetsförmedlingen har tagit fram ett mått över regional obalans (se beskrivning i marginalen). Detta mått visar att de regionala obalanserna inte har ökat i samband med konjunkturedgången (se diagram 166).

SLUTSATS

Analysen av skillnaderna i arbetslöshet mellan olika branscher och regioner indikerar att spridningen inte har ökat i samband med den senaste konjunkturedgången. Samtidigt har det inte skett någon större förändring i olika arbetslöshetskassors och regioners inbördes rangordning vad gäller arbetslöshet mellan 2007 och 2010. Och även om bristtalen och vakansgraden har ökat det senaste halvåret så är de inte anmärkningsvärt höga om man tar hänsyn till tillväxten i sysselsättning. Även det så kallade regionala obalansmättet, som summerar skillnaden mellan arbetslösa och lediga platser i alla län, har varit förhållandevis stabilt under krisen. Sammantaget tycks inte de branschvisa eller regionala obalanserna såsom de mäts här ha ökat till följd av nedgången i konjunkturen.

Men konjunkturedgången tycks ha medfört en större obalans vad gäller utbud och efterfrågan på arbetskraftens utbildningsnivå. Det finns en stor grupp arbetssökande med enbart förgymnasial utbildning. Samtidigt kräver en majoritet av de lediga jobben minst gymnasiekompetens och det finns en tendens till att andelen vakanser som kräver högre utbildning ökar.

⁴⁰ Se Hartman, L. och H. Svaleryd, "Hur stor är risken för bestående arbetslöshet?", *Ekonomisk Debatt* 2010:6.

⁴¹ Rangkorrelationskoefficienten är även ca 0,6 mellan 2008 och 2010.

⁴² Liknade resultat erhålls av Skedinger, P., "Varför består de regionala skillnaderna i arbetslöshet?", *Ekonomisk Debatt* 1991:7, och *Flyttning och pendling i Sverige, Bilaga 3 till Långtidsutredningen 2008, SOU 2007:35*.