

## FÖRDJUPNING

# Bilden av BNP-utvecklingen under 2009 – en historia att skriva om

**Bilden av den säsongrensade BNP-utvecklingen har förändrats under 2009 och kommer att fortsätta att göra det allteftersom utfall för 2010 publiceras. Säsongrensningen, som även i normala fall är förknippad med betydande osäkerhet, fortsätter att vara vanskligare än vanligt på grund av de senaste årens stora svängningar i BNP. Detta gör det för närvarande extra osäkert att tolka den säsongrensade BNP-nivån.**

### BNP FÖLL SVAGT UNDER 2009

I spåren av den finansiella krisen föll BNP markant under fjärde kvartalet 2008 (se diagram 143).<sup>41</sup> Under loppet av 2009 utvecklades BNP svagt. Exakt hur efterfrågan och produktionen förändras mellan de olika kvartalen är det svårt att få en bra bild av. Nuvarande säsongrensning pekar dock på att BNP föll första och fjärde kvartalet 2009 och var oförändrad andra och tredje kvartalet.

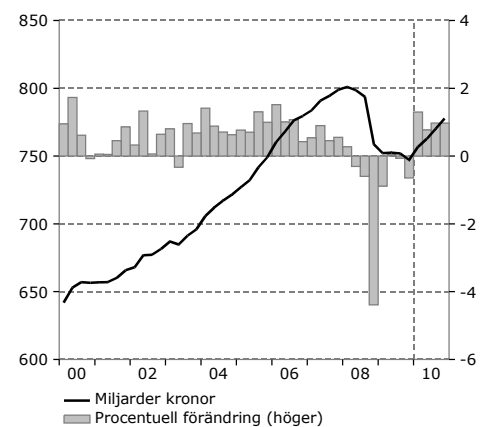
### SÄSONGRENSADE SERIER ÄR OSÄKRA

Säsongrensade tidsserier används ofta för att beskriva och analysera den ekonomiska utvecklingen, eftersom de ger en beskrivning av vad som händer i ekonomin vid varje given tidpunkt. Den årliga procentuella förändringen speglar däremot vad som redan har hänt. Säsongrensningen har därmed betydelse för tolkningen av hur BNP utvecklades under loppet av förra året. Detta är viktigt för att kunna bilda sig en uppfattning av hur BNP kommer att utvecklas framöver.

En säsongrensad serie är en modellskattning och därmed förknippad med osäkerhet. Just nu gör dessutom de senaste årens historiskt stora svängningar i BNP att säsongrensningen är osäkrare än vanligt. Denna osäkerhet kommer att bestå under de närmaste åren. När nya utfall publiceras kommer säsongrensningen att göras om. Detta kommer att ändra bilden av tiden närmast före och efter fjärde kvartalet 2008. I denna fördjupning illustreras detta med några räkneexempel.<sup>42</sup>

**Diagram 143 BNP**

Miljarder kronor, fasta priser respektive procent, säsongrensade kvartalsvärden



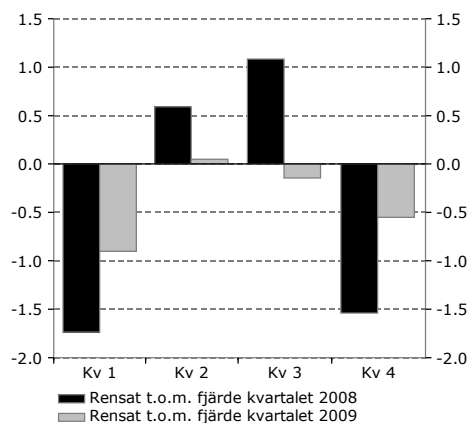
Källor: SCB och Konjunkturinstitutet.

<sup>41</sup> BNP är i alla diagram kalenderkorrigerad, det vill säga justerad för att antalet arbetsdagar varierar mellan kvartalen, för att få en så jämförbar serie som möjligt.

<sup>42</sup> I detta räkneexempel används samma utfall (och prognoser) i alla räkneövningar för att inte experimentet ska störas av reviderade utfall.

**Diagram 144 BNP 2009**

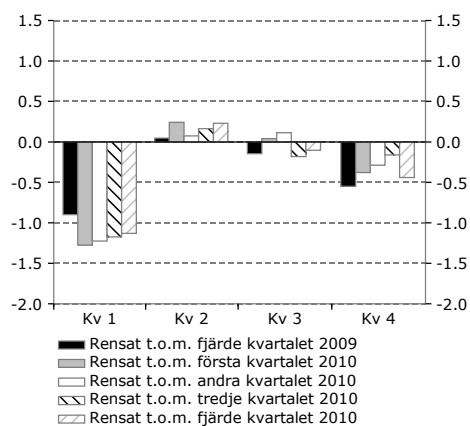
Procentuell förändring



Källor: SCB och Konjunkturinstitutet.

**Diagram 145 BNP 2009**

Procentuell förändring



Källor: SCB och Konjunkturinstitutet.

**BILDEN AV 2009 FORTSÄTTER ATT FÖRÄNDRAS**

Ett sätt att visa hur säsongrensningen ändras är att säsongrensa BNP med utfallsdata fram till och med olika tidpunkter. Ett exempel på detta visas i diagram 144. Den första säsongrensningen bygger på säsongeffekter som skattats på utfallsdata fram till och med det fjärde kvartalet 2008. Den andra bygger på säsongeffekter som skattats på utfallsdata fram till och med det fjärde kvartalet 2009. I båda fallen säsongrensas de faktiska BNP-utfallen som publicerades av SCB den 1 mars 2010.<sup>43</sup> Den första beräkningen visar på en dramatisk utveckling under loppet av 2009, med kraftiga fall första och fjärde kvartalet, och en positiv utveckling kvartalen däremellan. Enligt den andra beräkningen, då säsongkomponenterna bygger även på data för 2009, blir utvecklingen under 2009 något mindre dramatisk. BNP faller då med mellan 0,5 och 1,0 procent första och fjärde kvartalet, medan BNP kvartalen däremellan i stort sett var oförändrad.

Ett annat sätt att visa hur säsongrensningen ändras är att förlänga utfallsserien med prognoser för BNP i faktiska (icke-säsongrensade) termer och säsongrensa hela den förlängda tids-serien på nytt. Om BNP-utfallet för 2010 blir som Konjunkturinstitutet bedömer kommer det underliggande säsongmönstret att fortsätta att ändra sig något. Detta illustreras i diagram 145.<sup>44</sup> För första kvartalet 2009 faller BNP, säsongrensats, mer än innan. Skillnaden för BNP-utvecklingen första kvartalet 2009 mellan att säsongrensa till och med fjärde kvartalet 2009 respektive till och med första kvartalet 2010 är närmare 0,4 procentenheter. Den säsongrensade utvecklingen fjärde kvartalet 2009 blir allt mindre svag allt eftersom mer data (i form av Konjunkturinstitutets prognos) för 2010 läggs till beräkningarna. Detta gäller fram till och med data för det tredje kvartalet 2010. När data för det fjärde kvartalet 2010 läggs in blir minskningen av BNP återigen större.

Den säsongrensade produktionsnivån det fjärde kvartalet 2009, som är utgångspunkten för KI:s prognos, skiljer sig åt med upp emot ungefär 2 miljarder kronor beroende på vilken säsongrensning som används.

<sup>43</sup> Beräkningarna har gjorts med TRAMO/SEATS med säsong-ARIMA-modellen (0,1,0) (0,1,1). Detta är samma modell som Konjunkturinstitutet och SCB använde vid säsongrensningen i samband med utfall för fjärde kvartalet 2009 som publicerades den 1 mars 2010. Vid samtliga beräkningar identifieras ett extremvärde (som ett nivåskift) det fjärde kvartalet 2008.

<sup>44</sup> Beräkningarna bygger alltså på Konjunkturinstitutets aktuella prognos för den faktiska BNP-utvecklingen 2010. Denna prognos har i sin tur tagits fram med, bland annat, den säsongrensade utvecklingen till och med 2009 som stöd. Beräkningen ska endast ses som ett illustrativt exempel på vad som kan hända med säsongrensningen framöver.

**SÄSONGRENSADE UTFALL KRÄVER FÖRSIKTIGA  
TOLKNINGAR**

Denna övning visar att det är svårt att få en entydig bild av hur BNP förändras mellan kvartalen. När nya data tillkommer, kommer förloppet mellan kvartalen att ändras. Det är därför viktigt att utvecklingen mellan kvartalen i säsongrensade data tolkas med stor försiktighet.