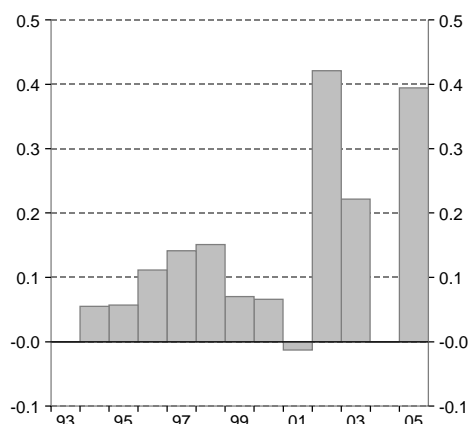


FÖRDJUPNING

Diagram 137 Revidering BNP-tillväxt

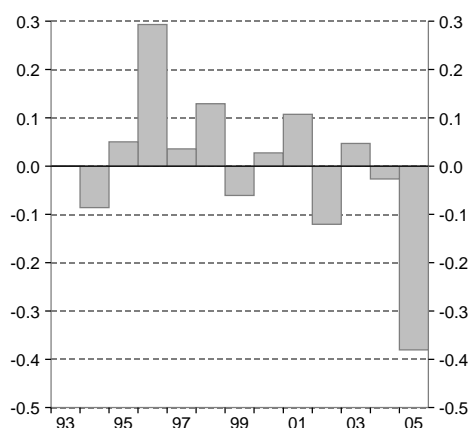
Procentenheter



Källa: SCB.

Diagram 138 Revidering arbetade timmar

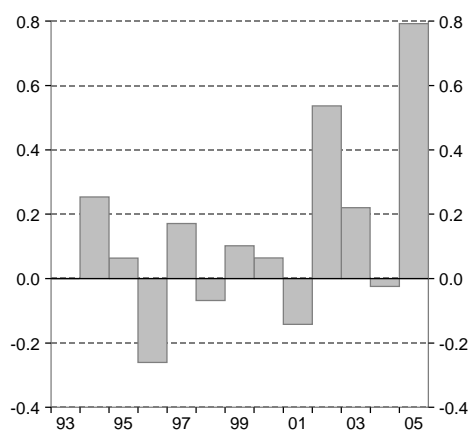
Procentenheter



Källa: SCB.

Diagram 139 Revidering produktivitet i hela ekonomin

Procentenheter



Källa: SCB.

Reviderade nationalräkenskaper

SCB har genomfört en översyn av nationalräkenskapssystemet och har publicerat reviderade siffror för perioden 1993–2005. I jämförelse med tidigare publicerade siffror har BNP-nivån höjts med 65 miljarder kronor 2005. Sett över hela perioden är BNP-tillväxten i genomsnitt uppreviderad med 0,1 procentenheter per år (se diagram 137). De reviderade nationalräkenskaperna har inte lett till att Konjunkturinstitutet har ändrat synen på resursutnyttjande och BNP-gap perioden för 1993–2005. Den potentiella BNP-nivån revideras därmed upp lika mycket som den faktiska BNP-nivån har reviderats upp. Därmed har även potentiell BNP-tillväxt reviderats upp, framför allt för den senare delen av perioden.

Efter revideringen framstår åren 2002 och 2003 som inte fullt lika svaga som tidigare, tillväxten är uppreviderad från 2,0 till 2,4 procent respektive 1,7 till 1,9 procent. Även 2005 är relativt mycket uppreviderad, främst till följd av starkare investeringstillväxt. Avmattningen i tillväxten 2005 blev därmed mindre än vad som rapporterats tidigare.

Även nivån på antalet arbetade timmar är uppreviderad. Tillväxttakten i arbetade timmar är i genomsnitt för perioden 1993–2005 oförändrad. År 2005 är dock timtillväxten kraftigt nedreviderad (se diagram 138). Vändningen på arbetsmarknaden 2005 framstår nu som inte lika tydlig och kom något senare.

Den högre BNP-tillväxten tillsammans med oförändrad timtillväxt har medfört att även produktivitetstillväxten är uppreviderad för perioden som helhet (se diagram 139 och tabell 20). Speciellt mycket har produktivitetstillväxten reviderats 2005, som en konsekvens av att BNP är uppreviderad och arbetade timmar är nedreviderade. Produktivitetstillväxten dämpades därmed inte i samma utsträckning 2005 som tidigare rapporterats. Real BNI per capita, som speglar levnadsstandardutveckling bättre än BNP-utvecklingen, har reviderats upp med i genomsnitt 0,1 procentenheter per år perioden 1993–2005.

Arbetskostnadsandelen i näringslivet, dvs. arbetskostnader-
nas andel av förädlingsvärdet, är enligt de reviderade beräkningarna högre fram till och med 2002 än vad som tidigare redovisats, men ligger därefter på en något lägre nivå. År 2005 är arbetskostnadsandelen i näringslivet 58,8 procent, vilket är ca 1,2 procentenheter lägre än före revideringen (se diagram 140). Totalt finansiellt sparande som andel av BNP är uppreviderat med i genomsnitt 0,35 procentenheter perioden 1993–2005. Bakom denna upprevidering ligger ett högre finansiellt sparande i företagssektorn, medan hushållsparandet är nerreviderat. Of-fentligt sparande som andel av BNP har inte reviderats.

Tabell 20 Reviderade nationalräkenskaper 1993–2005

Miljarderna kronor, löpande priser respektive årlig procentuell förändring, fasta priser

	2005 differens ¹	1993–05 ny	1993–05 gammal	1993–05 differens ²
BNP till marknadspris	65	2,72	2,59	0,13
Hushållens konsumtion	43	2,02	1,80	0,23
Offentlig konsumtion	-1	0,50	0,54	-0,05
Investeringar	16	3,32	3,05	0,27
Lager				
Export	33	7,82	7,91	-0,09
Import	24	5,85	5,83	0,02
Arbetade timmar, hela ekonomin ³	107	0,18	0,18	0,00
Produktivitet i hela ekonomin		2,73	2,60	0,13
Produktivitet i näringslivet		3,34	3,20	0,14
Real BNI per capita		2,25	2,11	0,14

¹ Differens i nivå.

² Differens i procentenheter.

³ Miljoner timmar.

Källa: SCB.

SCB genomför en större översyn av nationalräkenskaperna ungefär vart femte år. Den viktigaste metodförändringen denna gång kommer av den nya metoden att beräkna volymutvecklingen för viss offentlig produktion. Dessa volymindikatorer diskuteras mer ingående i fördjupningen ”Ny metod för att beräkna offentliga sektorns produktion och konsumtion”. I korthet innebär metodförändringen att delar av offentlig produktion, och därmed även konsumtionsutgifterna i fasta priser, nu beräknas utifrån prestation i stället för genom en summering av kostnader för verksamheten. Produktion och konsumtion i löpande priser berörs inte av metodbytet. Den nya metoden innebär att det går att beräkna arbetsproduktiviteten i offentlig produktion, men metoderna är under utveckling och produktivitetssiffror måste tolkas försiktigt. Övriga förändringar som gjorts är t.ex. införandet av ny företagsstatistik, ny statistik avseende tjänstehandeln med utlandet samt en utökning av den dolda ekonomin.

Diagram 140 Arbetskostnadsandel, näringslivet