

## FÖRDJUPNING

### Efterfrågans sammansättning och dess inverkan på import, produktion, arbetade timmar och sysselsättning

**Tillväxten i efterfrågan och produktionen i den svenska ekonomin bottnade 2001, men ökade därefter starkt fram till 2007. Däremot ökade antalet arbetade timmar och sysselsättningen obetydligt under denna tidsperiod. En analys av effekterna av efterfrågans sammansättning under denna tidsperiod visar att exporten och investeringarna gav vissa positiva bidrag till utvecklingen på arbetsmarknaden, medan motsvarande bidrag från hushållens konsumtionsutgifter i huvudsak var negativa.**

#### STARK EKONOMISK ÅTERHÄMTNING, MEN SVAG ARBETSMARKNAD 2002–2007

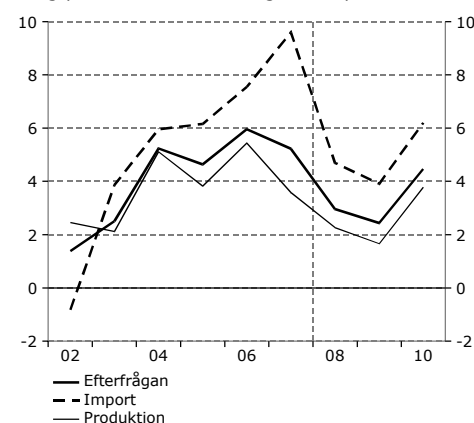
Den svenska konjunkturen återhämtade sig successivt under perioden 2002–2007, efter den kraftiga försvagningen 2001. Men trots en påtaglig förstärkning av efterfrågan ökade antalet arbetade timmar och sysselsättningen i näringslivet mycket svagt. I denna ruta belyses i vad mån detta kan ha varit en följd av efterfrågans sammansättning, dvs. hur efterfrågans sammansättning har påverkat utvecklingen för import, produktion, antalet arbetade timmar och sysselsättning i näringslivet.

Om tillväxten i efterfrågan är koncentrerad till användningsposter i försörjningsbalansen med stort importinnehåll medför detta en svagare produktionsstillväxt än om efterfrågan är koncentrerad till användningsposter med litet importinnehåll. Och om efterfrågan riktar sig mot branscher med hög produktivitet får den en mer begränsad effekt på arbetade timmar och sysselsättning än om efterfrågan riktar sig mot branscher med svag produktivitet. Analysen tar enbart hänsyn till effekterna av kortsiktiga variationer i efterfrågan. Investeringarnas mera långsiktiga inverkan på produktivitet, produktion och sysselsättning beaktas sålunda inte. En input-output modell har använts för att kalkylera effekterna som redovisas i denna fördjupning.<sup>62</sup> Användningsposterna i försörjningsbalansen fördelas dels på importerade produkter och dels på inhemsk produktion i olika branscher. Med produktion avses här förädlingsvärdet, vilket innebär att importerade produkter som förbrukas i produktionen av respek-

<sup>62</sup> Volymserierna har adderats, vilket kan tolkas som att de aggregerade serierna har prisindex med fast bas. Siffrorna i denna ruta kan därmed avvika något från siffrorna i andra delar av denna rapport, som är beräknade utifrån nationalräkenskapernas kedjeprisindex. Resultaten av input-outputmodellen har stämts av mot de faktiska/prognostiserade värdena genom att den totala skillnaden har fördelats proportionellt. Alla uppgifter är faktiska, dvs. inte kalenderkorrigerade.

**Diagram 188 Efterfrågan, import och produktion i näringslivet**

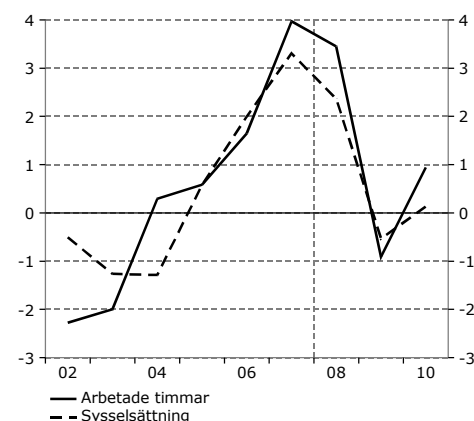
Årlig procentuell förändring, fasta priser



Källor: SCB och Konjunkturinstitutet.

**Diagram 189 Arbetade timmar och sysselsättning i näringslivet**

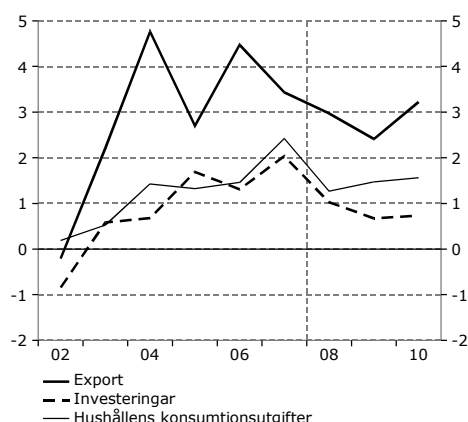
Årlig procentuell förändring, fasta priser



Källor: SCB och Konjunkturinstitutet.

**Diagram 190 Bidrag till utvecklingen för importen**

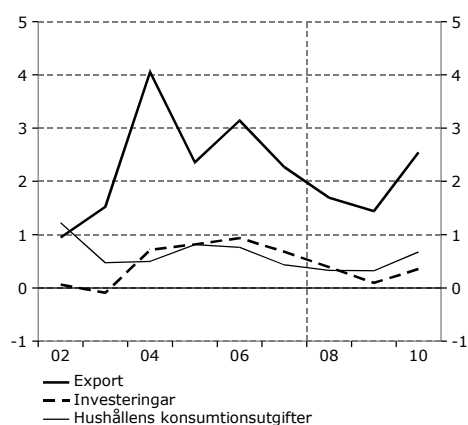
Procentenheter



Källa: Konjunkturinstitutet.

**Diagram 191 Bidrag till utvecklingen för produktionen i näringslivet**

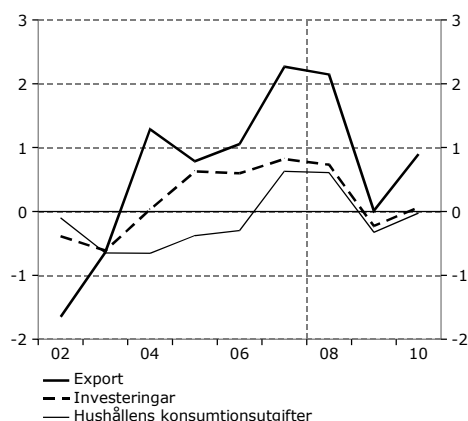
Procentenheter



Källa: Konjunkturinstitutet.

**Diagram 192 Bidrag till utvecklingen för arbetade timmar i näringslivet**

Procentenheter



Källa: Konjunkturinstitutet.

tive användningspost har förts till importen. Produktiviteten i respektive bransch bestämmer antalet arbetade timmar och medelarbetstiden bestämmer sysselsättningen.

Efterfrågan och produktionen ökade påtagligt 2001–2006, men samtidigt minskade antalet arbetade timmar och sysselsättningen något. Företagen kunde möta den ökade efterfrågan med en stark produktivitetstillväxt. År 2007 fortsatte efterfrågan och produktionen att öka men i beskedligare takt än tidigare, samtidigt som antalet arbetade timmar ökade mycket snabbt. Produktiviteten i näringslivet utvecklades därför svagt, samtidigt som antalet arbetade timmar och sysselsättningen steg mycket kraftigt. Efterfrågan kommer att vara fortsatt svag 2008, men bedöms gradvis förbättras under loppet av 2009 och 2010.

Under 2001–2007 ökade efterfrågan för näringslivets produkter med 29 procent, medan importen steg med 39 procent (se diagram 188).<sup>63</sup> Produktionen i näringslivet steg under samma tidsperiod med 26 procent, medan ökningen för antalet arbetade timmar och sysselsättningen begränsades till 2,1 respektive 2,8 procent (se diagram 189).

#### EXPORTEN AV STÖRST BETYDELSE FÖR SYSSLSÄTTNINGEN

Av diagram 190 framgår att det främst var exporten som bidrog till den kraftiga ökningen av importen 2002–2007. Investeringarna lämnade ett nästan lika stort bidrag till importutvecklingen som hushållens konsumtion fastän investeringarna bara är ungefär en tredjedel så stora som hushållens konsumtion. Främst bidrog poster med stort importinnehåll såsom maskininvesteringarna respektive hushållens konsumtion av sällanköpsvaror, bilar och turism.

Exporten gav också det största bidraget till ökningen av produktionen under 2002–2007 (se diagram 191). Bidraget hölls dock påtagligt tillbaka 2006 och 2007 till följd av en stark ökning av exportens importinnehåll. Under perioden 2002–2007 ökade produktionen med i genomsnitt 4,3 procent per år. Exportens bidrag till denna ökning var 2,7 procentenheter. Hushållens konsumtion gav ett något större bidrag än investeringarna till ökningen av förädlingsvärdet under hela tidsperioden beroende på ett större bidrag 2002 och 2003. Investeringsexpansionen kom först åren därefter.

När det gäller antalet arbetade timmar lämnade export och investeringar små men positiva bidrag till den genomsnittliga utvecklingen för tidsperioden som helhet. Exporten gav ett positivt bidrag till antalet arbetstimmar fr.o.m. 2004 och investeringarna fr.o.m. 2005 (se diagram 192). Hushållens konsumtion lämnade negativa bidrag till antalet arbetade timmar 2002–2006.

<sup>63</sup> Importen liksom exporten stiger trendmässigt snabbare än den totala efterfrågan till följd av ökad internationell handel och ökad specialisering.

Först 2007 blev hushållens bidrag positivt. Bidragen till sysselsättningen uppvisade en likartad bild som bidragen till antalet arbetade timmar (se diagram 193). Skillnaden beror på att medelarbetstiden varierar mellan åren och mellan branscherna.

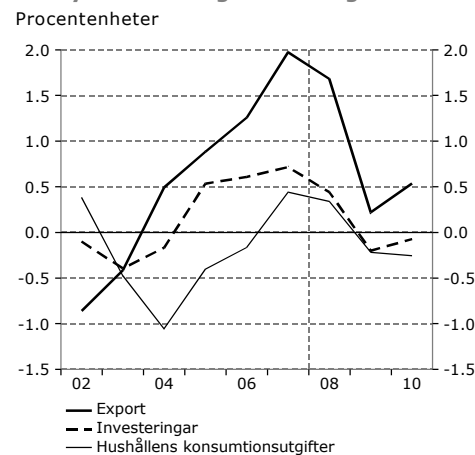
Sammanfattningsvis hade exporten och investeringarna en viss positiv effekt på sysselsättningen i näringslivet under andra hälften av tidsperioden 2002–2007. Detta trots att denna efterfrågan har ett stort importinnehåll och i hög grad är riktad mot industrin, som har haft en kraftig produktivitetstillväxt. Ungefär 60 procent av varuexporten är producerad inom industrin, där sysselsättningen har sjunkit. Övrig varuexport är till största delen producerad inom tjänstebranscherna, främst handel och företagstjänster. Det är här som sysselsättningen har ökat. Varuexportens bidrag till produktionen motsvarar en minskning med drygt 60 000 personer i industrin och en ökning med drygt 30 000 personer i tjänstebranscherna. Tjänsteexporten gav upphov till en sysselsättningsökning om drygt 100 000 personer i tjänstebranscherna.<sup>64</sup> I näringslivet ökade sysselsättningen totalt sett med 82 000 personer från 2001 till 2007. Hushållens konsumtion fick en positiv effekt på sysselsättningen först 2007 i samband med en stagnerande produktivitetstillväxt i näringslivet. Detta beror främst på att hushållens konsumtion tidigare utvecklades jämförelsevis svagt samtidigt som produktiviteten ökade starkt. Konsumtionen var också inriktad på produkter med stort importinnehåll.

#### UTSIKTER 2008–2010

Aktiviteten i den svenska ekonomin sjunker 2008 och 2009, men återhämtar sig 2010. Efterfrågan för näringslivets produkter beräknas öka med sammanlagt 10,2 procent och importen med 15,5 procent under denna tidsperiod. Produktionen i näringslivet beräknas öka med 7,9 procent, antalet arbetade timmar med 3,5 procent och sysselsättningen med 2,0 procent.

Framför allt väntas bidragen till import- och produktionsutvecklingen från investeringarna minska, medan motsvarande bidrag från hushållens konsumtionsutgifter väntas öka något. Bidragen till antalet arbetade timmar och sysselsättningen minskar dock för båda dessa användningsposter. Bidragen från exporten bottenar 2009, men återhämtar sig något 2010. Den återhämtning i efterfrågan, produktion, import och arbetade timmar som redovisas i diagram 1 och 2, och som är hänförlig till exporten, är delvis betingad av fler arbetsdagar 2010 än 2009.

**Diagram 193 Bidrag till utvecklingen för sysselsättningen i näringslivet**



Källa: Konjunkturinstitutet.

<sup>64</sup> Denna siffra kan vara något överdriven. Produktionen i en bransch är sammansatt av bidrag från olika användningsposter. Varje sådant bidrag kan tänkas ha en särskild produktivitetsnivå. Här används emellertid genomgående den genomsnittliga produktivitetsnivån för respektive bransch för alla bidrag till branschen. Så kan t.ex. merchanting, som är en del av tjänsteexporten och har en hög produktivitetsnivå, få en något överdriven sysselsättningsseffekt. Merchanting utgjorde ungefär 14 procent av tjänsteexporten 2007.