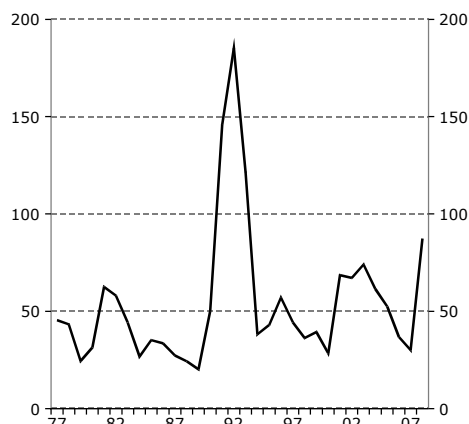


FÖRDJUPNING

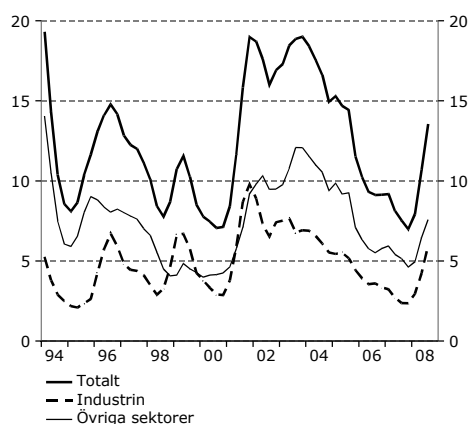
Diagram 150 Varsel
Tusentals personer



Anm. Utfallet för 2008 avser varsel registrerade till och med vecka 50.

Källa: Arbetsförmedlingen.

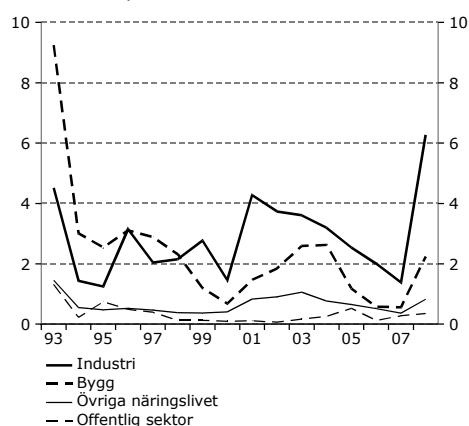
Diagram 151 Varsel i olika sektorer
Tusentals personer, säsongrensade kvartalsvärden



Anm. Tre kvartals glidande medelvärde.

Källa: Arbetsförmedlingen.

Diagram 152 Varsel
Procent av sysselsatta



Anm. Varselutfallen för 2008 avser varsel registrerade till och med vecka 50.

Sysselsättningen 2008 är en prognos.

Källor: Arbetsförmedlingen, SCB och Konjunkturinstitutet.

Varsel och dess samband med arbetslösheten

Antalet personer som blivit varslade om uppsägning har ökat dramatiskt de senaste månaderna. Denna fördjupning syftar till att belysa i vilken grad detta leder till arbetslöshet för de drabbade personerna och hur det påverkar arbetslösheten i stort.

ANTALET VARSLADE VARIERAR MED KONJUNKTUREN

Hur många som varslas om uppsägning varierar med konjunkturen. År 2007, när arbetsmarknaden utvecklades starkt, varslades 27 000 personer. Detta kan jämföras med under 1990-talskrisen då varslen uppgick till 100 000–200 000 personer per år. De senaste 30 åren har antalet varsel uppgått till i genomsnitt 53 000 personer per år (se diagram 150). Varselutvecklingen i olika sektorer samvarierar i relativt stor utsträckning (se diagram 151).

Under den senaste 15-årsperioden har industrin svarat för omkring 40 procent av antalet varslade, vilket är en mycket hög andel givet sektorns storlek. I industrin varslades i genomsnitt knappt 3 procent av de sysselsatta per år, vilket kan jämföras med genomsnittet för övriga sektorer på knappt 1 procent (se diagram 152).

HUR GÅR ETT VARSEL TILL?

I de fall en arbetsgivare vill varsla fler än fyra personer om uppsägning måste denne meddela detta i förväg till Arbetsförmedlingen (AF).⁸⁹ Därefter vidtar förhandlingar mellan arbetsgivaren och facket. Förhandlingarna omfattar vilka personer som berörs, samt eventuella möjligheter att undvika avskedanden. Lagen om anställningsskydd reglerar turordningen för uppsägningarna och uppsägningstiden.⁹⁰ Facket på lokal nivå kan dock gå med på undantag från turordningsreglerna. Efter det att förhandlingarna

⁸⁹ Syftet med varselreglerna är primärt att Arbetsförmedlingen (AF) ska få tid att planera och vidta de åtgärder som behövs för att underlätta omställningen för den personal som berörs. Hur lång tid i förväg en arbetsgivare måste meddela AF beror på hur många anställda som berörs. Tiden varierar mellan två och sex månader. (Minst 2 månader i förväg om högst 25 arbetstagare berörs. Minst 4 månader i förväg om 26-100 arbetstagare berörs. Minst 6 månader i förväg om fler än 100 arbetstagare berörs.) Den information som rapporteras in i detta första skede omfattar totalt antal anställda, antal varslade uppdelat på kön och anställningsform (tjänstemän respektive arbetare), orsaken till själva varslat etc. Det är denna information som ligger till grund för Arbetsförmedlingens varselstatistik. Informationen är konfidentiell. När information om varsel vid specifika företag når massmedier är det en följd av att antingen facket eller företaget själva gått ut med informationen.

⁹⁰ Vid uppsägning ska hänsyn tas till anställningstidens längd och personens ålder. Om två anställda har samma anställningstid ska den yngsta sägas upp först. Lagen ger arbetsgivaren rätt att undanta två personer från turordningsreglerna. Uppsägningstiden varierar vanligen mellan en och sex månader. Den kan dock vara längre till följd av bestämmelser i kollektivavtal.

är slutförda meddelar arbetsgivaren mer detaljerad information till AF.⁹¹ I samband med detta informerar arbetsgivaren formellt också de anställda som omfattas. Därefter implementeras uppsägningarna.

LÅNGT IFRÅN ALLA VARSLADE SÄGS UPP

Under perioden 2002–2007 var det omkring 60 procent av de varslade som faktiskt blev uppsagda inom 6 månader från det att deras namn delgetts till AF. Omkring 25 procent av de varslade var registrerade som arbetslösa hos AF inom 6 månader från det att deras namn kommit till AF:s kännedom. Det ska dock påpekas att detta troligen innebär att en högre andel än så var att beteckna som arbetslösa enligt den officiella arbetslöshetsdefinitionen.⁹²

Andelen realiserade varsel och arbetslösa varierade dock relativt mycket mellan åren och synes variera med konjunkturen. Svag utveckling på arbetsmarknaden verkar resultera i en högre andel realiserade varsel och en högre andel arbetslösa (se tabell 25).⁹³

Tabell 25 Antalet varslade, andel uppsagda, samt andel arbetslösa inom 6 månader

Tusental respektive procent

	2002	2003	2004	2005	2006	2007
Antal varslade, tusental	67	74	62	52	37	27
Uppsagda av varslade inom 6 månader, procent	70	67	63	54	58	55
Arbetslösa av varslade inom 6 månader, procent	33	32	25	20	15	15

Anm. Med arbetslösa avses inskrivna vid Arbetsförmedlingen.

Källa: Arbetsförmedlingen.

Anledningen till att antalet uppsagda understiger antalet varslade kan vara flera. Den ekonomiska osäkerheten utgör till exempel ett skäl för arbetsgivaren att ta till lite extra som en säkerhetsmarginal ifall efterfrågan skulle försämrats mer än vad som förutsågs vid varsel tillfället. En annan orsak kan vara att det stärker arbetsgivaren förhandlingsposition gentemot facket.

⁹¹ Informationen omfattar namn på uppsagda personer, exakt datum för uppsägning etc.

⁹² Detta eftersom det inte krävs att man ska vara inskriven vid AF för att klassificeras som arbetslös enligt den officiella definitionen. För att klassificeras som arbetslös enligt den officiella definitionen krävs det att personen inte varit sysselsatt vid mätillfället, men både sökt och kunnat arbeta.

⁹³ Tyvärr saknas data för att kunna göra en helt likvärdig jämförelse längre bakåt i tiden, men tidigare undersökningar tyder på att andelen realiserade varsel under första halvan av 1990-talet låg på en liknande nivå som 2002–2003. Stora företag förefaller mer benägna att realisera lagda varsel.

Andelen varsel som leder till uppsägning varierar mellan olika sektorer. Intressant att notera är att tillverkningsindustrin uppvisar den lägsta andelen i näringslivet. Även andelen som blir arbetslösa varierar mellan olika sektorer (se tabell 26). Då datamaterialet är begränsat till ett fåtal år ska resultaten tolkas med försiktighet.

Tabell 26 Uppsagda respektive arbetslösa inom 6 månader

Procent av varslade

	Uppsagda	Arbetslösa
Hotell och restaurang	81	21
Bygg	77	23
Parti- och detaljhandel	72	22
Jordbruk	64	27
Övriga privata tjänster	62	23
Transport och kommunikation	59	14
Finansiella, företagstjänster	59	18
Tillverkningsindustri	57	21
Offentlig förvaltning	50	13
Totalt	58	18

Anm. Statistiken avser årsgenomsnitt för perioden 2004:7–2007:6. Med arbetslösa avses inskrivna vid Arbetsförmedlingen.

Källa: Arbetsförmedlingen.

LÅGUTBILDADE VARSLAS I STÖRRE UTSTRÄCKNING⁹⁴

Strukturumvandling och därmed uppsägningar av personal är ett normalt inslag på en väl fungerande arbetsmarknad. Att ekonomins resurser allokeras där de gör mest nytta bidrar till en ökad produktion i samhället på sikt. Men de uppsagda får ibland betala ett högt pris i form av arbetslöshet och förlorad arbetsinkomst.

Resultaten i olika studier visar att personer med lägre utbildningsnivå, de som är utrikesfödda (exklusive Norden), uppstår lägre lön eller är yngre alternativt äldre, **varslas i högre grad** än övriga grupper. Det sistnämnda kan tyckas något förvånande givet att turordningsreglerna gynnar personer med lång anställningstid. Resultat kan tolkas som att frånsteg från turordningsreglerna är relativt vanligt förekommande. Risken att drabbas är vidare högre för personer anställda i privat sektor och personer med tidigare arbetslöshetserfarenhet.

⁹⁴ De studier som gjorts på svenska data har ofta rört enstaka företagsnedläggningar. Resultaten bör därför inte generaliseras. Ett fåtal mer omfattande studier har gjorts där man kunnat skapa relevanta kontrollgrupper. Framställningen i detta avsnitt vilar i huvudsak på Jans, A-C, "Notifications and Job Losses on the Swedish Labour Market", SOFI, 2002, samt Eliasson, M, "Lasting and Latent Scars? Swedish Evidence on the Long-Term Effects of Job Displacement", Journal of Labour Economics, 2005. Den förstnämnda studien följer varslade i två län mellan 1989 och 1996. Den sistnämnda följer personer som sagts upp i svenska företag 1987 fram till och med 1999.

När det gäller **sannolikheten att få ett nytt arbete** efter att ha blivit uppsagd synes det inte finnas någon skillnad mellan könen, men noterbart är att kvinnor i större utsträckning övergår till att arbeta deltid och delta i arbetsmarknadspolitiska program. Personer med hög utbildning, kort anställningstid på arbetsplatsen och lång varselstid har i genomsnitt högre sannolikhet att snabbt få ett nytt jobb.

Varslade som blivit arbetslösa är arbetslösa under en längre tid jämfört med övriga arbetslösa, men denna effekt beror på skillnader i bakomliggande variabler (utbildningsnivå etc.). Tiden i arbetslöshet är längre för personer som drabbats av en företagsneddragning jämfört med de personer som drabbats av en företagsnedläggning. Detta skulle kunna vara en selektionseffekt (de som blir uppsagda vid en neddragning är mindre produktiva än genomsnittet) och/eller en signaleffekt (potentiella arbetsgivare tror att de är mindre produktiva). Det skulle också kunna vara en effekt av att uppsagda vid en neddragning söker jobb mindre aktivt till följd av att de har förtur till anställning om deras före detta arbetsgivare ökar personalstyrkan igen.

Personer som drabbats av uppsägning uppvisar en sämre utveckling på arbetsmarknaden i flera år efter att de blivit uppsagda. Skillnaderna mellan uppsagda och icke-uppsagda minskar över tiden. Uppsagda förefaller vara mer sårbara vid framtida lågkonjunkturer långt efter att de fått nytt arbete.⁹⁵

VARSLADE – EN MINORITET AV DEM SOM BLIR ARBETSLÖSA

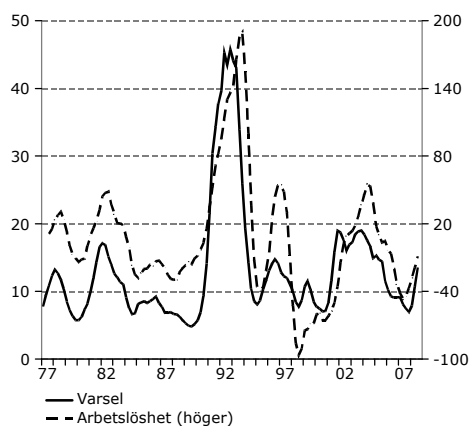
Även om varsel i en del fall leder till arbetslöshet är det viktigt att notera att dessa personer utgör en minoritet av antalet personer som blir arbetslösa under ett år. De senaste sex åren omfattades i genomsnitt 36 000 personer per år av realiserade varsel, vilket kan jämföras med att totalt ca 250 000 personer går från att vara sysselsatta till att bli arbetslösa någon gång under loppet av ett år. En övervägande majoritet utgörs av visstidsanställda vars kontrakt inte förlängs.⁹⁶

⁹⁵ Personer som förlorat jobbet till följd av företagsnedläggning 1987 uppvisade 13 procentenheter högre arbetslöshet jämfört med kontrollgruppen ett år senare. Fyra år efter uppsägningen var skillnaden två procentenheter. Under dessa år var förhållandena på arbetsmarknaden gynnsamma. Sju år efter uppsägningen (1994), i samband med den kraftig försämrade arbetsmarknaden i början på 1990-talet uppgick skillnaden till 5 procentenheter. Tolv år efter uppsägningen (1989) uppgick skillnaden till 4 procentenheter, vilket var högre än åtta år tidigare.

⁹⁶ Enligt Arbetskraftsundersökningens flödesstatistik bytte ca 600 000 personer per år arbetsmarknadsstatus till att klassificeras som arbetslösa 2006–2007. Av dessa kom ca 40 procent direkt ifrån arbete och ca 60 procent från utanför arbetskraften. Omkring 75 procent av de som gick direkt ifrån arbete till arbetslöshet var tidigare visstidsanställda.

Diagram 153 Varsel och arbetslöshet

Tusentals personer, nivå respektive förändring jämfört med föregående år



Anm. Tre kvartals glidande medelvärde.

Källor: Arbetsförmedlingen och SCB.

ÖKADE VARSEL MEDFÖR STIGANDE ARBETSLÖSHET

Trots att antalet personer som blivit arbetslösa på grund av varsel endast utgör en liten andel av dem som totalt blir arbetslösa under ett år används varsel ofta som indikator för arbetslöshetsutvecklingen. Detta är ändå rimligt eftersom varslen säger något fundamentalt om företagets förväntningar om framtiden. Statistiken visar också att sambandet mellan varsel och arbetslöshet är relativt starkt. Både en hög varselnivå och en förändring i antalet varsel korrelerar väl med förändringen av arbetslösheten (se diagram 153). Varselutvecklingen innevarande kvartal bidrar till att förklara/förutspå arbetslöshetsutvecklingen nästkommande kvartal.⁹⁷ En samvariation mellan varselutvecklingen och arbetsmarknadsutvecklingen kan även noteras på sektorsnivå.⁹⁸

Den kraftiga ökningen i antalet varsel de senaste månaderna talar därför för att arbetslösheten kommer att stiga kraftigt den närmaste tiden.

⁹⁷ Mycket av informationen om arbetslöshetens utveckling under nästkommande kvartal står dock att finna i själva arbetslöshetsserien. Detta eftersom arbetslösheten utvecklas enligt ett cykliskt mönster: en ökning (minskning) ett kvartal tenderar att följas av en ökning (minskning) nästföljande kvartal. Sambandet har testats med hjälp av en enkel regressionsmodell med den kvartalsvisa säsongsrensade arbetslöshetsutvecklingen som beroende variabel.

⁹⁸ Av naturliga skäl kan arbetslöshet inte mätas på sektorsnivå. Den samvariation som här avses är den mellan varsel och sysselsättning.