

Sammanfattning

Sverige är i en djup lågkonjunktur och BNP minskar med 4,4 procent 2009. En gradvis starkare konjunktur i omvärlden och en kraftfullt expansiv ekonomisk politik stimulerar efterfrågan, och BNP i Sverige växer med 2,7 procent 2010 och 3,3 procent 2011. Arbetslösheten fortsätter trots detta att öka och uppgår 2011 till 10,4 procent.

TECKEN PÅ LJUSNING

Svensk BNP faller 2009 med 4,4 procent och Sverige befinner sig i en mycket djup lågkonjunktur. Även om det nu finns tecken på en ljusning, tar det många år innan ekonomins resurser åter utnyttjas fullt ut och arbetslösheten kommer ner till normala nivåer.

De senaste två kvartalen har BNP ökat något (se diagram 1). Det tredje kvartalet steg BNP med 0,2 procent jämfört med kvartalet före. Ett positivt tecken är att hushållens konsumtion ökade starkt för andra kvartalet i rad och steg med 0,8 procent jämfört med kvartalet före.

Det förbättrade ekonomiska läget beror till stor del på att både finanspolitiken och penningpolitiken sedan ett år tillbaka är mycket expansiva, i såväl Sverige som omvärlden. Den ekonomiska politiken har bidragit till att läget på de finansiella marknaderna i det närmaste har normaliserats efter den akuta kris som rådde under förra hösten och vintern, även om olika stödåtgärder fortfarande är nödvändiga. Normaliseringen tar sig bland annat uttryck i att skillnaden mellan räntan på interbankmarknaden och styrräntan har fallit tillbaka till de nivåer som gällde före krisen började (se diagram 2).

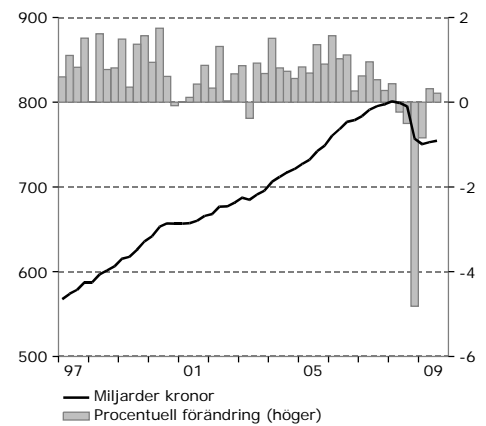
En rad indikatorer pekar på att tillväxten i Sverige tar fart under slutet av 2009 och inledningen av 2010. Bland annat har konsumentförtroendet och konfidensindikatorn för näringslivet som helhet stigit kraftigt de senaste månaderna (se diagram 3). Eftersom neddragningen av lagren nu avtar kraftigt, driver efterfrågan i högre grad på produktionen. BNP-tillväxten växlar bland annat därför upp ordentligt det fjärde kvartalet 2009 till 0,7 procent i kvartalstakt.

DEN GLOBALA EKONOMIN BÖRJAR ÅTERHÄMTA SIG

Den svenska ekonomin är starkt kopplad till omvärlden och den växande optimismen i Sverige återspeglar att den globala ekonomin har kommit ur recessionen. Precis som i Sverige är vändningen till stor del ett resultat av kraftiga stabiliseringspolitiska stimulanser. Åtgärderna har bidragit till att stimulera efterfrågan, både direkt och indirekt genom att förbättra läget på de finansiella marknaderna (se diagram 2). En viktig del av den konjunkturuppgång som nu förutses är att världshandeln återhämtar sig efter det kraftiga raset i samband med finanskrisens mest akuta

Diagram 1 BNP till marknadspris

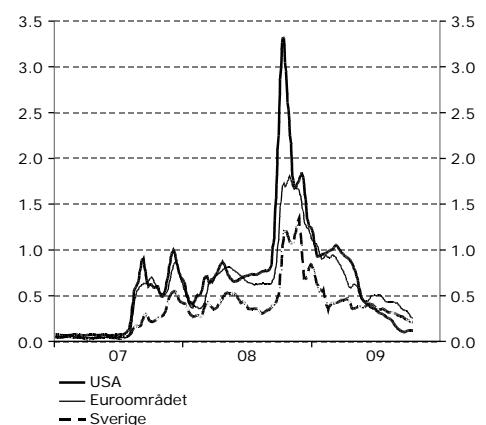
Miljarder kronor, fasta priser respektive procent, säsongrensade kvartalsvärden



Källor: SCB och Konjunkturinstitutet.

Diagram 2 Ränta på interbanklån, differens mot förväntad styrränta (basis-spread)

Procentenheter, dagsvärden, 10-dagars glidande medelvärde

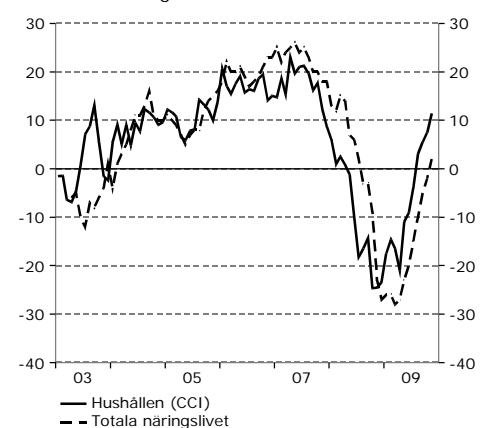


Anm. Löptid: 3 månader.

Källor: British Bankers' Association och Reuters.

Diagram 3 Hushållens och näringslivets förtroendeindikatorer

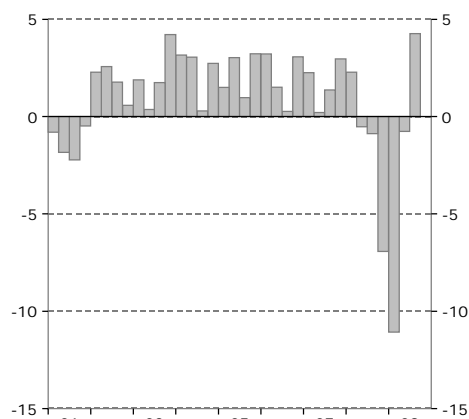
Nettotal, säsongrensade månadsvärden



Källa: Konjunkturinstitutet.

Diagram 4 Världshandeln

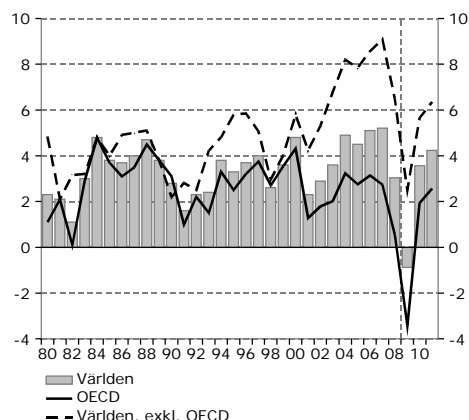
Procentuell förändring, kvartalsvärden



Källa: Netherlands Bureau for Economic Policy Analysis.

Diagram 5 BNP i världen och OECD

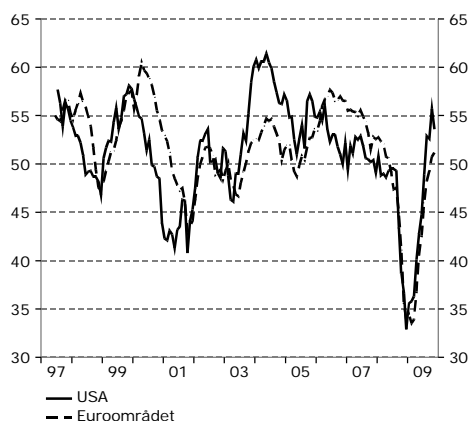
Årlig procentuell förändring



Källor: OECD, IMF och Konjunkturinstitutet.

Diagram 6 Inköpschefsindex, tillverkningsindustrin, i USA och euroområdet

Index, månadsvärden



Källor: Institute for Supply Management och NTC Research Ltd.

skede. En uppgång skedde också tredje kvartalet 2009 (se diagram 4).

Under andra halvåret 2009 växer global BNP nära nog i linje med den historiska trendtillväxten. Den tidigare mycket svaga utvecklingen innebär att global BNP trots detta faller med ca 1 procent helåret 2009 (se diagram 5). År 2010 ökar global BNP ungefär i takt med den historiska utvecklingen och 2011 blir tillväxten över 4 procent.

Det är dock betydande skillnader i hur hårt lågkonjunkturen slår mot olika delar av världsekonomin. I de stora tillväxtekonomierna i Asien, som Kina och Indien, saktar BNP-tillväxten knappt in alls 2009. Stora stimulanspaket riktade till bland annat infrastruktur driver på utvecklingen i Kina, och det är snarast en risk att den ekonomiska aktiviteten är på väg att bli för hög. Den starka utvecklingen i Asien har också bidragit till en vändning på en del råvarumarknader, med stigande priser på till exempel olja och olika metaller.

DJUP LÅGKONJUNKTUR I OECD-OMRÅDET

Länderna i OECD-området drabbas hårt av lågkonjunkturen. Här faller BNP med 3,4 procent 2009. En orsak är att flera länder inom OECD-området har varit den huvudsakliga arenan för finanskrisen.

Men det finns nu tydliga tecken på att tillväxten börjar ta fart i OECD-området. I många av länderna har BNP ökat de senaste kvartalen. Dessutom pekar bland annat inköpschefsindex i både USA och euroområdet på att industrin fortsätter att återhämta sig (se diagram 6). Djupet i lågkonjunkturen talar dock för att återhämtningen tar lång tid, något som förstärks av att BNP-tillväxten blir lägre än i tidigare konjunkturuppgångar (se diagram 7). Detta beror bland annat på att det fortfarande finns stora behov hos hushåll och företag att förbättra balansräkningarna. Den svaga arbetsmarknaden innebär att hushållens inkomster utvecklas svagt och driver upp försiktighetssparandet. Det stora bortfallet av efterfrågan medför att kapacitetsutnyttjandet är mycket lågt i många företag, och därmed är också behovet av investeringar lågt. Sammantaget innebär detta att den privata sektorns konsumtion och investeringar hålls tillbaka, och först från och med andra halvåret 2010 driver den privata efterfrågan på BNP-tillväxten i OECD-området.

För att kompensera bortfallet i privat efterfrågan har det offentliga sparandet dragits ner kraftigt. Härigenom har sannolikt en global depression undvikits. Men stora budgetunderskott och höga och snabbt stigande statsskuldsvåder innebär att finanspolitiken stramas åt framöver.

Inflationen är 2009 historiskt låg i OECD-området (se diagram 8) och stannar på 0,5 procent. Kärninflationen, det vill säga när energi- och livsmedelspriser exkluderas, är dock betydligt högre och risken för deflation är liten i de flesta länder.

Den svaga ekonomiska utvecklingen har föranlett flertalet centralbanker att hålla mycket låga styrräntor, och i bland annat USA, euroområdet och Storbritannien är styrräntan nära noll. Framöver stiger både resursutnyttjandet och inflationstrycket, och penningpolitiken kommer gradvis att föras i en mindre expansiv riktning. I USA höjs räntan efter sommaren 2010, medan man i euroområdet, som ligger något senare i konjunkturcykeln, börjar höja först vid slutet av året. Samtidigt kommer de åtgärder som vidtagits för att understödja det finansiella systemet att börja fasas ut. Sammantaget kan det bli en svår balansgång: å ena sidan är det viktigt med tydliga strategier för att dra tillbaka understödet till finanssektorn och ändra inriktning på stabiliseringspolitiken, å andra sidan är det viktigt att ha en prövande hållning så att inte de minskade stimulanserna leder till att konjunkturuppgången bryts.

DEN SVENSKA INDUSTRIEN DRABBAS HÅRT

Den globala lågkonjunkturen har slagit mycket hårt mot den svenska exportindustrin. Den svaga kronan (se diagram 9) har i någon utsträckning fungerat som en stötdämpare, men varuexporten faller ändå med hela 17 procent 2009. Under 2010 och 2011 stiger efterfrågan på svensk export. Eftersom tillväxten på svenska exportmarknader blir trög, bland annat till följd av den svaga internationella investeringskonjunkturen, och eftersom kronan stärks kommer inte exporten att bli en lika stark tillväxtmotor som under tidigare konjunkturuppgångar (se fördjupningen ”Svensk exportindustri relativt svag motor i återhämtningen”).

Produktionen i industrin har fallit kraftigt, och även om produktionen stiger framöver tas inte förlorad mark igen fullt ut under 2010 och 2011 (se diagram 10). Den svaga utvecklingen i industrin innebär att det är runt 100 000 färre sysselsatta i industrin 2011 jämfört med 2008, vilket motsvarar en nedgång med 14 procent. Utvecklingen i tjänstebranscherna är inte lika dystert. Produktionen har fallit också här, men inte alls i samma utsträckning som i industrin.

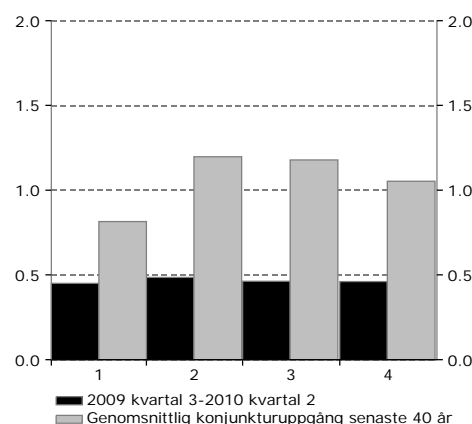
Den lägre produktionen innebär att kapacitetsutnyttjandet är mycket lågt i näringslivet som helhet, och i synnerhet inom industrin (se diagram 11). Detta är den huvudsakliga anledningen till att näringslivets investeringar faller kraftigt 2009 och fortsätter ner också 2010 (se diagram 12).

DEN EKONOMISKA POLITIKEN STÄRKER EFTERFRÅGAN

Den expansiva ekonomiska politiken hjälper till att hålla uppe den inhemska efterfrågan och produktionen. Låga räntor och sänkta skatter bidrar till att hushållens reala disponibla inkomster ökar med över 3 procent 2009 och fortsätter att stiga 2010 och 2011, trots att arbetsmarknaden utvecklas svagt (se diagram 13). Den starka inkomstutvecklingen och stigande tillgångspriser har

Diagram 7 BNP i OECD efter en konjunkturbotten

Procentuell förändring, kvartalsvärden

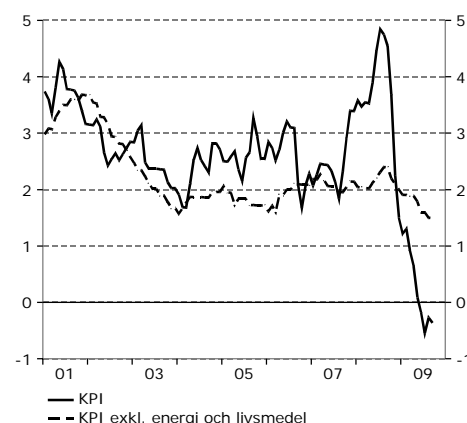


Anm. Grå staplar är ett genomsnitt av utvecklingen efter tidigare bottnar andra kvartalet 1975, fjärde kvartalet 1982, tredje kvartalet 1993 och första kvartalet 2003. Med konjunkturbotten avses när BNP-gapet når sin lägsta nivå.

Källa: Konjunkturinstitutet.

Diagram 8 Inflation i OECD-området

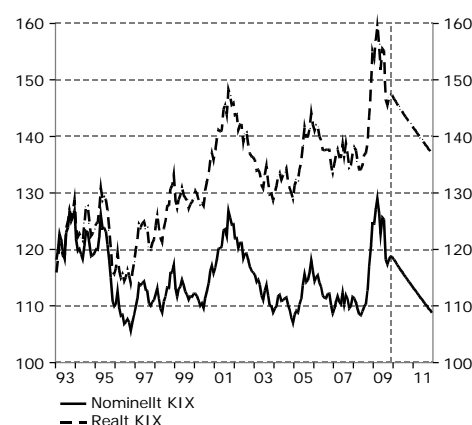
Procent, månadsvärden



Källa: OECD.

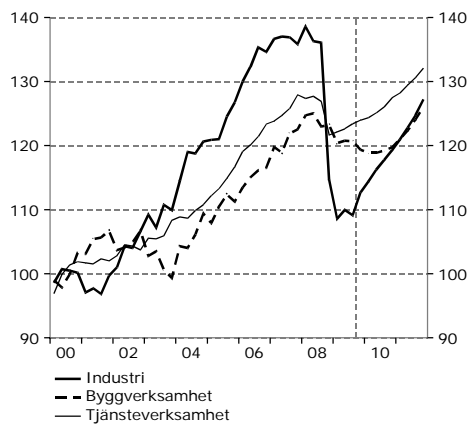
Diagram 9 Kronans effektiva växelkursindex - KIX

Index 1992-11-18=100, månadsvärden



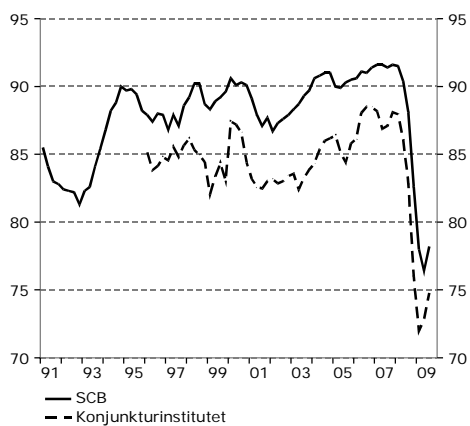
Anm. Högre index motsvarar en svagare krona. Källor: Riksbanken och Konjunkturinstitutet.

Diagram 10 Produktion i näringslivet
Index 2000=100, fasta priser, säsongrensade kvartalsvärden



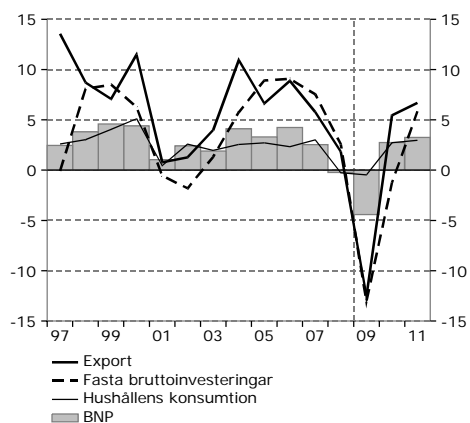
Källor: SCB och Konjunkturinstitutet.

Diagram 11 Industrins kapacitetsutnyttjande
Procent, säsongrensade kvartalsvärden



Källor: SCB och Konjunkturinstitutet.

Diagram 12 BNP och efterfrågan
Årlig procentuell förändring



Källor: SCB och Konjunkturinstitutet.

sannolikt bidragit till den snabba uppgången i konsumentförtroendet (se diagram 3). Uppgången sker dock från ett läge där hushållen har varit mycket pessimistiska. Kombinationen av oron för att bli arbetslös och en stark utveckling av de disponibla inkomsterna har inneburit att hushållen har ökat sparandet till historiskt höga nivåer. Det höga sparandet i utgångsläget och hushållens tilltagande optimism innebär att konsumtionen växer snabbare än inkomsterna under 2010 och 2011. Den expansiva finanspolitiken, med bland annat resurstillskott till kommunsektorn, bidrar till att också den offentliga konsumtionen växer starkt 2010.

Den stigande konsumtionen är en viktig drivkraft bakom återhämtningen i den svenska ekonomin, liksom exporten. Exporten ger dock inte lika stora bidrag som vid tidigare återhämtningar. År 2010 är lagerkorrigeringen i näringslivet i stort sett över. Efterfrågan möts då i högre grad med produktion. Detta är en viktig förklaring till att BNP-tillväxten blir så pass hög som 2,7 procent. År 2011 börjar de fasta investeringarna bidra till BNP-tillväxten som då blir 3,3 procent. I kalenderkorrigerade termer, som bättre speglar den underliggande ekonomiska utvecklingen, växer BNP med 2,4 procent 2010 och med 3,3 procent 2011 (se tabell 1).

Tabell 1 Valda indikatorer

Årlig procentuell förändring respektive procent

	2008	2009	2010	2011
BNP till marknadspris	-0,2	-4,4	2,7	3,3
BNP, kalenderkorrigerad	-0,5	-4,3	2,4	3,3
Real BNI per capita	0,1	-6,9	1,7	3,0
Bytesbalans ¹	9,6	7,5	6,9	7,4
Antal arbetade timmar ²	1,0	-2,7	-1,5	0,4
Sysselsättning	0,9	-2,5	-1,7	0,2
Arbetslöshet ³	6,1	8,5	10,1	10,4
Arbetsmarknadsgap	-0,6	-4,1	-6,1	-6,1
Timlön i näringslivet ⁴	4,0	3,1	2,3	2,2
Arbetskostnad i näringslivet ²	3,0	2,4	2,1	2,3
Produktivitet i näringslivet ²	-2,4	-2,2	5,4	3,7
KPI	3,4	-0,3	0,5	1,7
KPIF	2,7	1,9	1,0	1,0
Reporänta ⁵	2,00	0,25	0,75	1,75
Tioårig statsobligationsränta ⁵	2,7	3,3	4,0	4,4
Kronindex (KIX) ⁵	124,6	118,6	113,5	108,8
Offentligt finansiellt sparande ⁶	2,5	-1,5	-2,5	-2,3
Konjunkturjusterat sparande ⁷	4,1	3,1	1,9	1,7
Sjuårsindikatorn ⁸	0,5	0,1	-0,2	-0,6

¹ Procent av BNP. ² Kalenderkorrigerad. ³ Inkl. heltidsstuderande som sökt arbete, i procent av arbetskraften. ⁴ Enligt konjunkturlönestatistiken. ⁵ Vid årets slut.

⁶ Procent av BNP. ⁷ Procent av potentiell BNP. ⁸ Se fotnot 67.

Källor: SCB, Medlingsinstitutet och Konjunkturinstitutet.

BNP-tillväxten för 2010 är därmed betydligt högre än den bedömning om 1,5 procent som gjordes i *Konjunkturläget* augusti 2009. Den högre tillväxten förklaras framför allt av en starkare utveckling i omvärlden, en mer expansiv finanspolitik och ett större bidrag från lagerinvesteringarna.

ARBETSLÖSHETEN FORTSÄTTER ATT ÖKA

Arbetslösheten har ökat snabbt under året och uppgick till 8,8 procent i säsongrensade termer under det tredje kvartalet. Antalet sysselsatta faller 2009 både i näringslivet och i den offentliga sektorn (se diagram 14).

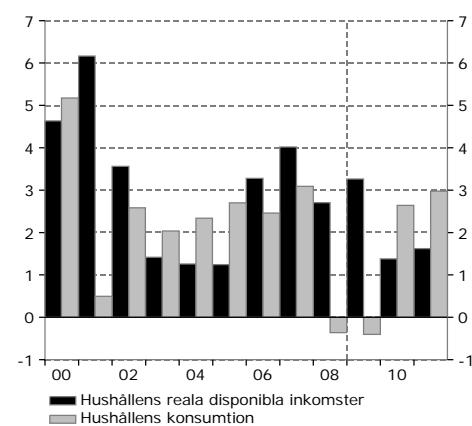
Ledande indikatorer såsom varsel, anställningsplaner och ny-anmälda lediga platser visar att arbetsmarknaden framöver inte kommer att försämrans lika snabbt som tidigare (se diagram 15). Det låga resursutnyttjandet inom företagen innebär att den stigande produktionen till stor del kan mötas med befintlig personal. Produktiviteten i näringslivet har fallit kraftigt de senaste åren och trots en viss återhämtning under loppet av 2009 finns det därför fortfarande stora rationaliseringsbehov på många håll. Personalstyrkan fortsätter därför att dras ner i näringslivet under 2010 i syfte att öka lönsamheten. Först under senare delen av 2011 vänder sysselsättningen upp i näringslivet. Den expansiva finanspolitiken, med bland annat resurstillskott till kommunsektorn, innebär att sysselsättningen i den offentliga sektorn ökar något 2010 och 2011.

Sammantaget fortsätter den totala sysselsättningen att falla 2010, men nedgången bromsar in kraftigt under loppet av året. Antalet sysselsatta minskar med nästan 190 000 personer mellan 2008 och 2010. Den helt dominerande neddragningen sker i näringslivet och då främst i industrin (se diagram 16).

Den svaga efterfrågan på arbetskraft håller tillbaka utbudet av arbetskraft. Den konjunkturella försvagningen av arbetskraften motverkas dock av att befolkningen i arbetsför ålder ökar samt av att en rad ekonomisk-politiska åtgärder ökar drivkrafterna att söka sig till arbetsmarknaden. Sammantaget innebär detta att utbudet av arbetskraft ökar något 2009–2011, trots den svaga konjunkturen. Arbetslösheten stiger därför till över 10 procent 2010 och 2011 (se diagram 17). Sysselsättningsgraden faller då till 72 procent, vilket är i paritet med krisåren på 1990-talet.

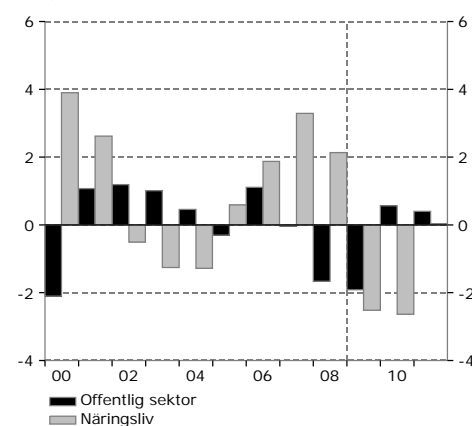
Krisen på arbetsmarknaden kommer att få långvariga negativa effekter på sysselsättningen. Många arbetslösa kommer att lämna arbetsmarknaden långvarigt och den så kallade jämviktsarbetslösheten stiger när fler arbetslösa kompetens och geografiska hemvist inte matchar önskemålen på arbetsmarknaden. Konjunkturinstitutets bedömning är att den potentiella sysselsättningen, det vill säga den sysselsättning som är förenlig med konjunkturell balans, långvarigt faller tillbaka med ca 70 000 personer till följd av den djupa lågkonjunkturen.

Diagram 13 Hushållens reala disponibla inkomster och konsumtion
Årlig procentuell förändring



Källor: SCB och Konjunkturinstitutet.

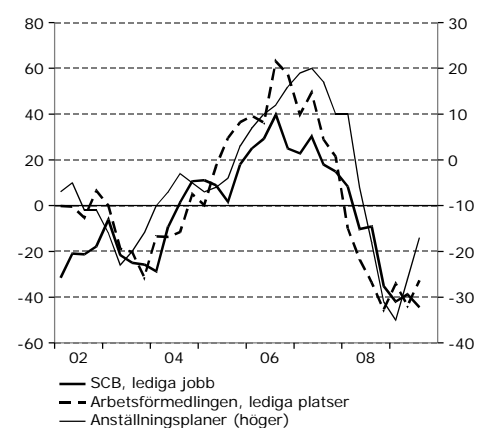
Diagram 14 Sysselsatta
Årlig procentuell förändring



Källor: SCB och Konjunkturinstitutet.

Diagram 15 Sysselsättningsindikatorer, näringslivet

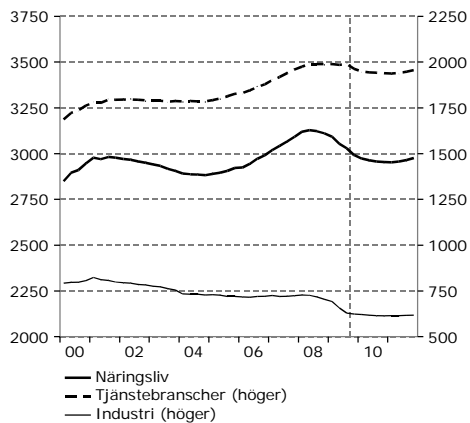
Årlig procentuell förändring respektive netttotal, kvartalsvärden



Källor: SCB, Arbetsförmedlingen och Konjunkturinstitutet.

Diagram 16 Sysselsättning

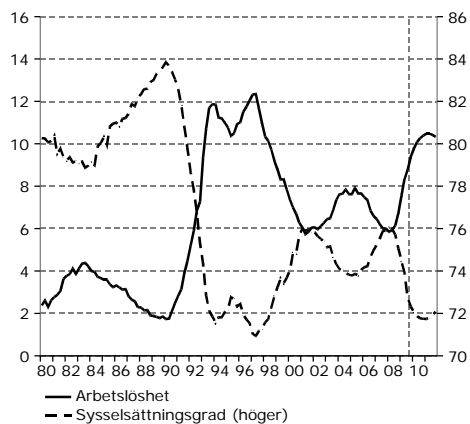
Tusental, säsongrensade kvartalsvärden



Källor: SCB och Konjunkturinstitutet.

Diagram 17 Arbetslöshet och sysselsättningsgrad

Procent, säsongrensade kvartalsvärden

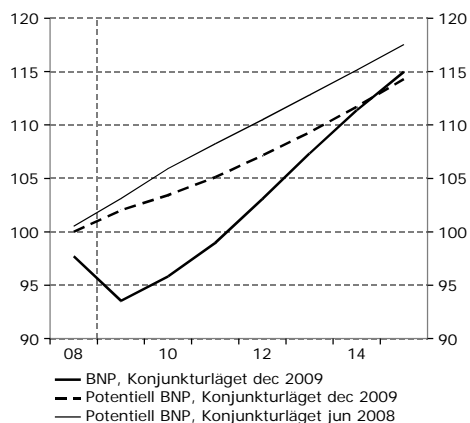


Anm. Sysselsättningsgraden mäter andelen sysselsatta i befolkningen 16–64 år.

Källor: SCB och Konjunkturinstitutet.

Diagram 18 Faktisk och potentiell BNP

Index (2008=100 för potentiell BNP, Konjunkturläget december 2009)

Anm. För 2012–2015 används Konjunkturinstitutets medelfristprognos som finns tillgänglig på www.konj.se/medelfrist.

Källor: SCB och Konjunkturinstitutet.

LÅNG VÄG TILLBAKA

Den höga arbetslösheten indikerar att resursutnyttjandet i ekonomin är mycket lågt. Det så kallade BNP-gapet, det vill säga avvikelser mellan faktisk BNP och potentiell BNP, uppgår 2011 enligt Konjunkturinstitutets bedömning till ca –6 procent som andel av potentiell BNP (se diagram 18 och diagram 19). Trots att BNP växer med i genomsnitt 4 procent per år 2012–2014 sluts därför inte BNP-gapet förrän 2014.

Lågkonjunkturen har hittills gått hand i hand med en kraftigt fallande produktivitet i näringslivet (se diagram 20). Detta är till stor del en följd av att efterfrågan föll oväntat. En stor del av nedgången i produktiviteten är därför av cyklisk karaktär och kommer att tas igen 2010 och 2011. En del av nedgången är dock av långvarig karaktär. Det finns flera orsaker till detta. Ett lågt kapacitetsutnyttjande, ett svagt vinstläge och ett ökat avkastningskrav på kapital till följd av ökade riskpremier i spåren av finanskrisen, innebär att det produktiva kapitalet inte förnyas i samma takt som tidigare. Svaga vinster håller dessutom tillbaka satsningar på forskning, utveckling och införandet av ny teknik, vilket också sänker produktiviteten långvarigt. Lågkonjunkturen drabbar dessutom sektorer med hög produktivitet, som till exempel delar av industrin, hårdare än branscher med lägre produktivitet, som till exempel vissa tjänstebanscher. Denna förändrade sammansättning av näringslivet sänker också i viss mån produktiviteten långvarigt.

Tillsammans med lågkonjunkturens långvariga negativa effekter på arbetsmarknaden innebär den varaktigt lägre produktiviteten att nivån på potentiell BNP under lång tid framöver blir lägre till följd av lågkonjunkturen.

Ett sätt att illustrera effekterna är att jämföra den nuvarande bedömningen av potentiell BNP med den bedömning som gjordes innan lågkonjunkturen tog sin början. Jämfört med bedömningen i *Konjunkturläget*, juni 2008, det vill säga omedelbart innan den akuta krisen inleddes, har Konjunkturinstitutet justerat ner bedömningen av potentiell BNP med ca 3 procent för åren 2011–2015 (se diagram 18). Lågkonjunkturens långvariga effekter är den viktigaste faktorn bakom justeringen, även om bland annat tillkommande finanspolitiska åtgärder och reviderade utfall i nationalräkenskaperna också har påverkat.

Sammantaget innebär detta att när lågkonjunkturen är över 2014 är BNP ca 3 procent lägre än den nivå som bedömdes vara förenlig med ett normalt resursutnyttjande detta år i *Konjunkturläget*, juni 2008.

KOSTNADSTRYCKET FALLER TILLBAKA

Det svaga resursutnyttjandet på arbetsmarknaden håller tillbaka utvecklingen av lönerna de närmaste åren. År 2010 genomförs en stor avtalsrörelse som omfattar ca 75 procent av alla löntagare. Läget på arbetsmarknaden gör att förhandlingarna antas re-

sultera i att löneökningarna i näringslivet växlar ner från 3,1 procent 2009 till 2,3 procent 2010 och 2,2 procent 2011.

Fallande produktivitet har inneburit att den så kallade enhetsarbetskostnaden har ökat snabbt 2007–2009 (se diagram 20). Den svaga efterfrågan gör att företagen inte fullt ut har kunnat kompensera sig för kostnadsökningarna genom att höja priserna. Vinsterna är därför låga inom stora delar av näringslivet. Rationaliseringar som höjer produktiviteten innebär tillsammans med låga löneökningar att enhetsarbetskostnaden faller tillbaka 2010–2011. Därmed sjunker också det höga kostnadsläget i näringslivet.

LÅG INFLATION ATT VÄNTA

Inflationstakten mätt med KPIF, det vill säga KPI med fast ränta, var 2,3 procent i november 2009. Den underliggande inflationen mätt på detta sätt är därmed något högre än inflationsmålet.

Det finns flera faktorer som bidrar till att den underliggande inflationen sjunker 2010 och 2011 (se diagram 21). Det fallande kostnadstrycket och den fortsatt svaga efterfrågan minskar både företagets behov och utrymme att höja priserna. Dessutom bidrar en fortsatt förstärkning av kronan till att priser på importerade produkter hålls tillbaka. Inflationen i termer av KPI med fast ränta faller därför tillbaka till ca 1 procent både 2010 och 2011. Att inflationstakten inte blir ännu lägre beror främst på det relativt höga kostnadstrycket i utgångsläget.

FORTSATT BEHOV AV EXPANSIV EKONOMISK POLITIK

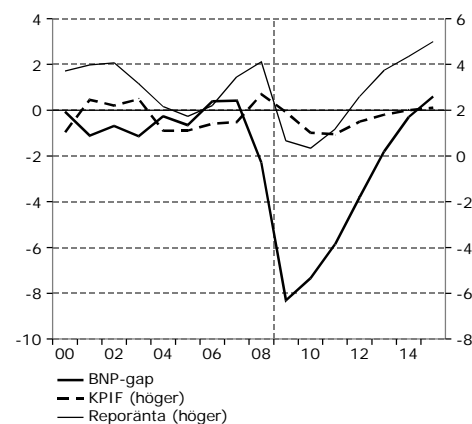
För att analysera inriktningen av den ekonomiska politiken de kommande åren är det nödvändigt att blicka längre fram än till 2011. Konjunkturinstitutet gör medelfristiga beräkningar till och med 2020.¹ I diagram 19 redovisas prognoserna för resursutnyttjandet, mätt som BNP-gapet, tillsammans med inflationen och reporäntan. Bedömningen är att BNP-gapet fortsätter att bli mindre negativt bortom 2011 och att det sluts 2014. Samtidigt stiger inflationen och i termer av KPI med fast ränta når den 2 procent 2014.

En låg inflation och ett lågt resursutnyttjande de närmaste åren innebär att Riksbanken fortsätter att bedriva en mycket expansiv penningpolitik (se diagram 19). Prognosen innebär att Riksbanken behåller reporäntan på 0,25 procent fram till september 2010, då en period av räntehöjningar inleds. Räntehöjningarna är nödvändiga för att undvika en överhettning längre fram. I slutet av 2011 uppgår reporäntan till 1,75 procent och i slutet av 2014 uppgår den till 4,75 procent.

Finanspolitiken är tydligt expansiv 2009, vilket indikeras av att det så kallade konjunkturjusterade sparandet faller snabbt (se

Diagram 19 BNP-gap, KPIF och reporänta

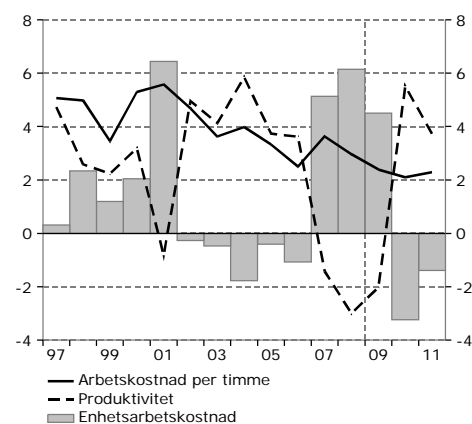
Procent respektive procentuell förändring



Anm. Se anmärkning i diagram 18.
Källor: SCB, Riksbanken och Konjunkturinstitutet.

Diagram 20 Enhetsarbetskostnad i näringslivet

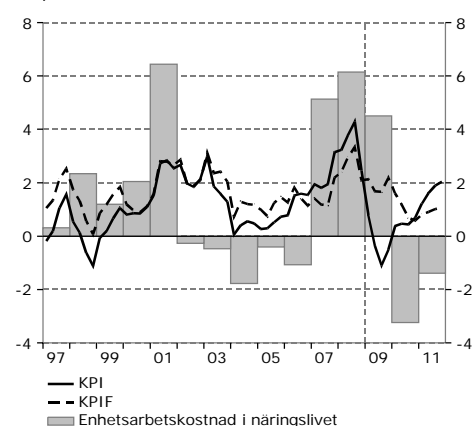
Årlig procentuell förändring, kalenderkorrigerade värden



Källor: SCB och Konjunkturinstitutet.

Diagram 21 Konsumentpriser och enhetsarbetskostnad

Årlig procentuell förändring, kvartalsvärden respektive årsvärden

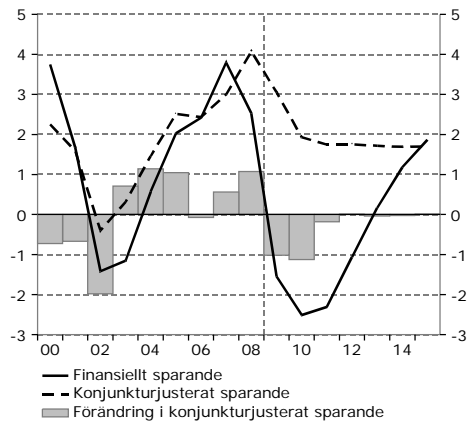


Källor: SCB och Konjunkturinstitutet.

¹ Konjunkturinstitutets medelfristprognos finns tillgänglig på www.konj.se/medelfrist.

Diagram 22 Finansiellt sparande, konjunkturjusterat sparande och förändring i konjunkturjusterat sparande

Procent av BNP respektive potentiell BNP

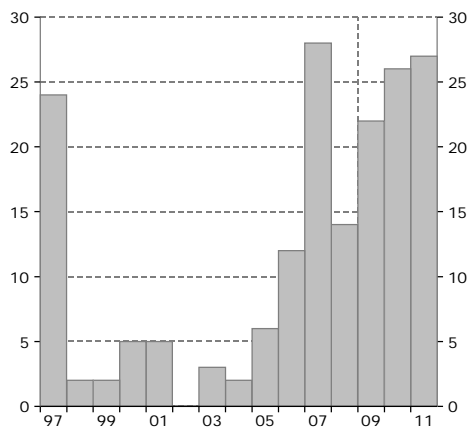


Anm. Se anmärkning i diagram 18.

Källa: Konjunkturinstitutet.

Diagram 23 Marginal till utgiftstaket

Miljarder kronor



Källor: Ekonomistyrningsverket och Konjunkturinstitutet.

diagram 22). Den djupa lågkonjunkturen motiverar att finanspolitiken ges en expansiv inriktning också 2010 och 2011. Genom att stimulera efterfrågan kan en expansiv finanspolitik mildra uppgången i arbetslösheten och den långvariga utslagningen på arbetsmarknaden.

Den politik som regeringen föreslår i budgetpropositionen för 2010 innebär att det konjunkturjusterade sparandet faller snabbt även 2010. Finanspolitiken fortsätter därmed att vara tydligt expansiv. Budgetpropositionen omfattar ofinansierade åtgärder motsvarande 32 miljarder kronor. Konjunkturinstitutets bedömning är att riksdagen under loppet av 2010 beslutar om ytterligare ofinansierade åtgärder för 2010 motsvarande 8 miljarder kronor på helårsbasis, det vill säga sammantaget 40 miljarder kronor. Konjunkturinstitutet prognostiserar att finanspolitiken blir expansiv också 2011 med ytterligare ofinansierade åtgärder om 20 miljarder kronor.

Vid utformningen av finanspolitiken bör det budgetpolitiska ramverket liksom regelverket i EU:s stabilitets- och tillväxtpakt tillmätas stor vikt. Prognosen innebär att statens utgifter inte överstiger de beslutade utgiftstaken för respektive år, och att kommunerna uppfyller balanskravet (se diagram 23). Det offentliga finansiella sparandet och den så kallade Maastrichtskulden ligger dessutom inom ramen för EU:s regelverk.

Överskottsmålet, som innebär att den offentliga sektorns finansiella sparande ska uppgå till 1 procent som andel av BNP över en konjunkturcykel, är svårare att utvärdera. Inga entydiga slutsatser om måluppfyllelse kan dras utifrån Konjunkturinstitutets indikatorer för överskottsmålet, det vill säga det konjunkturjusterade sparandet och sjuårsindikatorn (se tabell 1). Sjuårsindikatorn är lägre än 1 procent som andel av BNP 2009–2011, medan det konjunkturjusterade sparandet är över 1 procent som andel av potentiell BNP dessa år.

Sammantaget bedömer Konjunkturinstitutet att den prognostiserade finanspolitiken är förenlig med fortsatt hög trovärdighet för de offentliga finanserna och det budgetpolitiska ramverket.