

## FÖRDJUPNING

## Strukturumvandling bakom nedgång i vinstandelen

Vinstandelen är det överskott som återstår efter att arbetskostnaderna subtraherats från förädlingsvärdet, uttryckt som andel av förädlingsvärdet.<sup>26</sup> Överskottet ska täcka räntekostnader och kostnader för kapitalförslitning, men även utgöra vinst som ger ägarna avkastning på det egna kapitalet. Vinstandelen kan ses som en approximation av företagets lönsamhet.

Vinstandelens utveckling påverkas av sammansättningsförändringar i näringslivet. Om arbetskraftsintensiva branscher med en lägre vinstandel ökar sin andel av näringslivets förädlingsvärde, och branscher med en hög vinstandel minskar sin andel, så sjunker den genomsnittliga vinstandelen även om vinstandelarna i varje enskild bransch är oförändrade. I detta exempel blir resultatet att lönsamheten på aggregerad nivå ser sämre ut, utan att något enskilt företag upplever någon skillnad i lönsamheten. En sådan strukturumvandling har skett i Sverige sedan 1993. Vinstandelen är i dagsläget lägre än den genomsnittliga nivån sedan 1993, men företagets bedömningar av lönsamheten i Konjunkturbarometern är trots det förhållandevis positiva (se diagram 46).<sup>27</sup> Arbetskraftsintensiva branscher såsom vård och utbildning har ökat sin andel av det totala förädlingsvärdet kraftigt (se diagram 47).

Konjunkturinstitutet har beräknat sammansättningseffekternas betydelse för vinstandelens utveckling från 1993 till och med 2014.<sup>28</sup> Metoden är densamma som i OECD (2012). Beräkningen är gjord för 27 branscher i näringslivet exklusive små- och fritidshus, justerade för egenföretagares arbetsinsats. Ekvationen är:

$$V_1 - V_0 = \sum_i \bar{f}_i (v_{1i} - v_{0i}) + \sum_i \bar{v}_i (f_{1i} - f_{0i})$$

Indexen 0 och 1 indikerar olika tidsperioder, exempelvis två olika år. Överstrecken indikerar genomsnitt för dessa två peri-

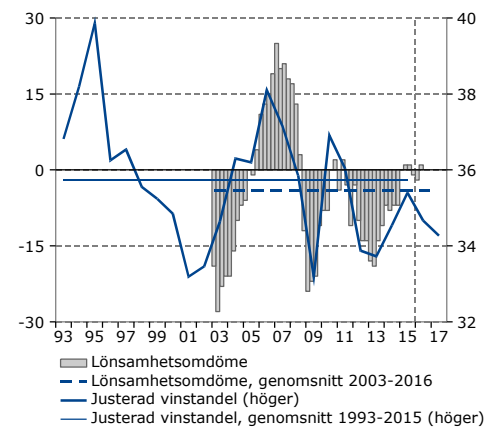
<sup>26</sup> Förädlingsvärdet är beräknat till faktorpris. Konjunkturinstitutets definition skiljer sig från SCB:s genom att löneberoende övriga produktionskatter inkluderas. Se fördjupningarna "Lönsamheten i det svenska näringslivet", Konjunkturinstitutet (2015), och "Lönsamheten hos företag i Sverige", Konjunkturinstitutet (2012).

<sup>27</sup> Vinstandelen i diagram 46 är för näringslivet exklusive små- och fritidshus justerad för egenföretagares arbetsinsats.

<sup>28</sup> Sista året i beräkningen är 2014 eftersom det är det sista året med definitiva utfall i nationalräkenskaperna. Dataunderlaget för 2015 är fortfarande preliminärt och mer osäkert. Startåret 1995 är det år som har högst vinstandel i det tillgängliga datamaterialet.

**Diagram 46 Lönsamhet i näringslivet**

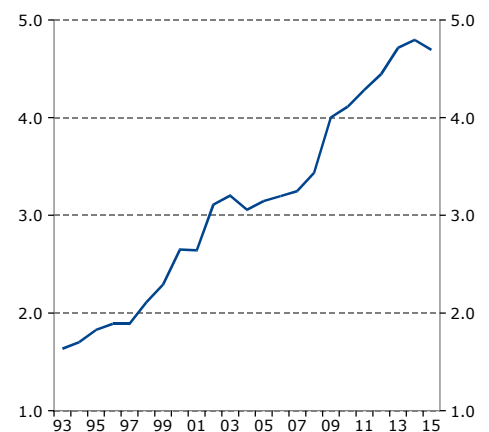
Procent, årsvärden respektive netttotal, säsongsrensade kvartalsvärden



Källor: SCB och Konjunkturinstitutet.

**Diagram 47 Vård- och utbildningsbranschen**

Andel av näringslivets förädlingsvärde, procent



Anm. SNI-koder P och Q. Till baspris.

Källa: SCB.

**Räkneexempel: Vinstandel**

Ett fiktivt exempel på vinstandelen i ett enskilt företag redovisas här för att illustrera begreppen i denna fördjupning.

Ett företag producerar och säljer varor för 100 kronor, exklusive moms, under ett år. Företaget köper in tjänster och förbrukningsvaror för 40 kronor. Förädlingsvärdet till baspris är 100–40=60 kronor. Företaget betalar fastighets-skatt på 2 kronor, och erhåller EU-stöd för sin verksamhet på 5 kronor. Nettot av dessa övriga produktionsskatter och subventioner är –3 kronor. Förädlingsvärdet till faktorpris är 60–(–3) = 63 kronor. Företaget betalar 20 kronor i lön till de anställda, och 10 kronor i arbetsgivaravgifter och kollektivt avtalade avgifter såsom tjänstepensioner och avtalade försäkringar. De totala arbetskostnaderna uppgår alltså till 30 kronor. Bruttodriftsöverskottet är 63–30=33 kronor. (Brutto)vinstandelen är 33/63 = 52 procent.

En viktig skillnad mellan Konjunkturinstitutets och SCB:s beräkning av förädlingsvärdet till faktorpris är att löneskatterna arbetsgivaren betalar inkluderas i de övriga produktionskatterna i SCB:s sätt att räkna. Om löneskatterna uppgår till 4 kronor så blir nettot av övriga produktionskatter enligt SCB:s beräkning +1 krona. Förädlingsvärdet till faktorpris blir 59 kronor. Arbetskostnaderna blir 26 kronor. Driftsöverskottet är fortfarande 33 kronor, men vinstandelen blir något högre, 33/59=56 procent. Nackdelen med SCB:s beräkning är att löneskatternas andel av arbetsgivaravgifterna har varierat kraftigt över tid utan att det har haft någon praktisk ekonomisk betydelse för vare sig löntagare eller arbetsgivare. Fördelen med SCB:s beräkning är att den följer internationell praxis.

oder. Indexet  $i$  indikerar branscher.  $V_1$  och  $V_0$  är totala vinstandelen för aggregatet vid de två jämförelseåren,  $v_i$  är vinstandelen i bransch  $i$  och  $f_i$  är branschens andel av totala förädlingsvärdet i aggregatet.

Uttrycket visar hur den totala förändringen i vinstandelen för ett aggregat av branscher kan delas upp i en inombranscheffekt och en sammansättningseffekt. Den första termen på högersidan i uttrycket är inombranscheffekten. Det är summan av förändringen i vinstandelarna i varje bransch sammanvägd med de genomsnittliga förädlingsvärdeandelarna för respektive bransch. Det kan tolkas som den sammanvägda förändringen i branschernas vinstandelar. Den andra termen på högersidan i uttrycket är sammansättningseffekten. Det är summan av förändringen i branschernas förädlingsvärdeandelar sammanvägd med branschernas genomsnittliga vinstandel för de två perioderna. Beräkningen görs i löpande priser. Vinstandelarna är beräknade som bruttovinstandelar, före kostnader för kapitalförslitning, och förädlingsvärdet är beräknat till faktorpris. Egenföretagare antas i denna beräkning ha samma timarbetskostnad som den genomsnittliga nivån för anställda i samma bransch, och denna imputerade arbetskostnad har adderats till de anställda i respektive bransch.<sup>29</sup>

Den totala vinstandelen i näringslivet exklusive små- och fritidshus, branschvis justerad för egenföretagares arbetsinsats, minskade med 5,6 procentenheter från 1995 till 2014 (se diagram 48 och tabell 7). Av denna förändring är över hälften, 3,5 procentenheter, en sammansättningseffekt. Sammansättningseffekten skedde huvudsakligen före år 2003, vilket tabell 7 visar. Från 2003 till 2014 har inombranscheffekten varit något positiv.

**Tabell 7 Justerade vinstandelens förändring**

I näringslivet exklusive små- och fritidshus, procentenheter

	1995– 2003	2003– 2014	1995– 2014
Total förändring	–5,4	–0,2	–5,6
Varav: Inombranscheffekt	–2,7	+0,4	–2,1
Sammansättningseffekt	–2,6	–0,6	–3,5

Anm. Förädlingsvärdeandelar beräknade till faktorpris, med branschvis justering av arbetskostnaderna för egenföretagares arbetsinsats. Beräkningens konstruktion medför att sammansättningseffekterna för kortare tidsperioder inte är exakt summerbara till längre tidsperioder.

Källor: SCB och Konjunkturinstitutet.

<sup>29</sup> Denna branschvisa justering skiljer sig marginellt från justeringen av vinstandelen som visas i diagram 46, där imputeringen är gjord på basis av den genomsnittliga timarbetskostnaden för hela näringslivet. Justeringen har störst betydelse för branscher med en hög andel egenföretagare, som exempelvis jordbruket.

Ett sätt att illustrera sammansättningsförändringarnas betydelse är att beräkna en sammansättningskorrigerad total vinstandel under antagandet att branschsammanställningen i näringslivet vore konstant oförändrad efter (och före) år 1995. Det vill säga att varje enskild branschs andel av det totala förädlingsvärdet antas vara konstant lika med den som rådde år 1995. Den beräkningen visas i diagram 48. Den streckade linjen visar utfallen utan korrigering för sammansättningseffekter. Den heldragna linjen visar vad vinstandelen i stället hade varit om branschsammanställningen för hela perioden vore som den var år 1995. Det är tydligt att den totala vinstandelen år 2014 under dessa omständigheter skulle ha varit avsevärt högre.

### JÄMFÖRELSEPERIODEN SPELAR STOR ROLL

Slutsatsen här skiljer sig från resultaten i OECD:s rapport framför allt eftersom OECD använt en annan jämförelseperiod, 1990–2007. Under denna period steg vinstandelen totalt sett i Sverige. I OECD-rapporten exkluderas dessutom fler branscher. Rapporten finner att sammansättningseffekten på vinstandelen var marginellt negativ under perioden.

I Lönebildningsrapporten 2013 gjordes också en analys av sammansättningseffekterna på vinstandelen i olika länder.<sup>30</sup> I likhet med OECD:s rapport är slutåret 2007, och samma datakälla användes. Startåret var 1970 och vinstandelen steg påtagligt under perioden. Till skillnad från OECD så beräknades en positiv sammansättningseffekt för vinstandelen i Sverige, men denna var försumbart liten.

### FÖRÄNDRINGAR INOM TJÄNSTEBRANSCHERNA BETYDER MEST

De enskilda branschernas bidrag till sammansättningseffekten mellan två jämförelseår är enklare att tolka om man gör en medelvärdesjustering. Den sista termen i föregående ekvation kan skrivas om:

$$\sum_i \bar{v}_i (f_{1i} - f_{0i}) = \sum_i (\bar{v}_i - \bar{V}) \Delta f_i$$

$\bar{V}$  är genomsnittet av den totala vinstandelen för de två jämförelseåren. Medelvärdesjusteringen gör de enskilda branschernas bidrag enklare att tolka, men den totala sammansättningseffekten förblir opåverkad. Likheten gäller eftersom summan av alla förändringar av förädlingsvärdevikterna är noll:

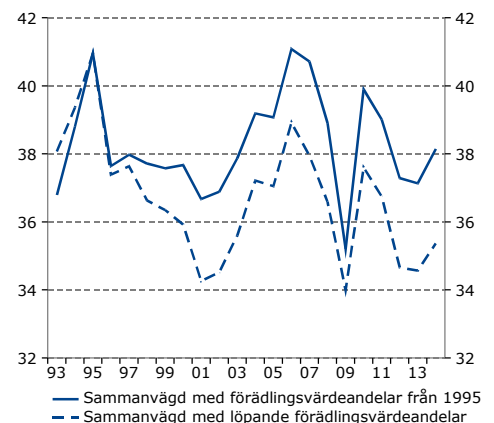
### Räkneexempel justering för egenföretagares arbetsinsats

Anta att företaget i det tidigare räkneexemplet är ett jordbruk med en anställd som drivs i verksamhetsformen enskild firma. Både den anställda och ägaren själv arbetar 40 timmar i veckan. Ägaren deklarerar hela överskottet av verksamheten som inkomst av näringsverksamhet. Ingen del av den inkomsten inkluderas som arbetskostnad i nationalräkenskaperna. För att ge en rättvisande bild av vinstandelen görs därför en justering av arbetskostnaden. Ägarens arbetsinsats kan i brist på annan information antas vara lika mycket värd som den anställdes. Den totala justerade arbetskostnaden uppgår till 30+30=60 kronor, och den justerade vinstandelen är 3/63 = 5 procent enligt detta allmänt vedertagna sätt att räkna.

Beräkningen görs på basis av uppgifter om antalet arbetade timmar för företagare och anställda i nationalräkenskaper. Underlaget för beräkningen av den justerade vinstandelen i näringslivet finns på Konjunkturinstitutets webbplats, [www.konj.se](http://www.konj.se).

### Diagram 48 Justerad vinstandel

Procent av förädlingsvärdet till faktorpris i näringslivet exkl. små- och fritidshus



Anm. Vinstandelen i varje enskild bransch har justerats för egenföretagare på basis av branschens arbetskostnad per timme för anställda.

Källor: SCB och Konjunkturinstitutet.

<sup>30</sup> Se avsnitt 3.2 i Konjunkturinstitutet (2013).

### Räkneexempel sammansättningseffekt

Anta att det finns två branscher med vinstandelarna 80 respektive 40 procent. De står vardera för hälften av förädlingsvärdet i ekonomin. Anta att vinstandelarna förblir oförändrade, men att den första branschen efter några år bara utgör 25 procent av totala förädlingsvärdet, och branschen med lägre vinstandel ökar till 75 procent av det totala förädlingsvärdet. Sammansättningseffekten är då:

$$0,8 \cdot (-0,25) + 0,4 \cdot (0,25) = -0,1$$

alltså 10 procent. Sammansättningseffekten förklarar hela förändringen i ekonomins totala vinstandel som sjunker från 60 till 50 procent.

$$\sum_i \Delta f_i = \sum_i (f_{1i} - f_{0i}) = 0$$

I tabell 8 visas dessa branschvisa bidrag till sammansättningseffekten och till inombranscheffekten. Den kapitalintensiva fastighetsbranschen har hög vinstandel, och har minskat som andel av det totala förädlingsvärdet. De arbetsintensiva branscherna vård, utbildning och företagstjänster har i stället ökat sina andelar kraftigt. Dessa förskjutningar driver större delen av sammansättningseffekten. Minskningen i jordbrukets förädlingsvärdeandel har dock haft en motsatt effekt.

### SLUTSATSER OM LÖNSAMHETENS UTVECKLING

Resultaten visar att den totala vinstandelens utveckling inte ger en fullständig bild av de enskilda företagens lönsamhet. Sammansättningseffekterna kan vara en förklaring till att företagens egna bedömningar enligt Konjunkturbarometern är förhållandevis positiva i dagsläget, trots den svaga utvecklingen av vinstandelen.

**Tabell 8 Branschvisa justerade vinstandelar, förändring i förädlingsvärdeandel och bidrag till sammansättningsseffekt 1995 till 2014**

Procentenheter

	Inomeffekt bidrag	Samman- sättnings- effekt bidrag	Förändring förädlingsvärde andel	Vinst andel 1995	Vinst andel 2014
Jordbruk och fiske (A01, A03) <sup>1</sup>	-0,1	0,5	-1,0	-9,8	-14,2
Skogsbruk (A02)	-0,3	-0,2	-0,8	74,2	54,5
Mineralutvinning (B)	0,1	0,0	0,2	49,1	64,7
Livsmedelsframställning, med mera (C10_12)	0,0	0,0	-0,7	35,4	36,5
Textilvarutillverkning, med mera (C13_15)	0,0	0,1	-0,2	10,8	4,3
Skogsindustri, med mera (C16_18)	-0,6	-0,1	-2,9	50,0	35,1
Petroleumraffinaderier, med mera (C19)	0,1	0,1	0,2	62,8	83,0
Kemi- och läkemedeltillverkning, med mera (C20_21)	0,0	-0,2	-0,7	70,0	70,2
Gummi- och plastvarutillverkning (C22)	0,0	0,0	-0,3	32,9	27,4
Icke-metallisk mineralprodukttillverkning (C23)	0,0	0,0	0,0	24,4	28,8
Stål- och metallframställning (C24)	-0,3	-0,1	-0,9	56,1	37,0
Metallvarutillverkning utom maskiner (C25)	-0,1	0,1	-0,5	30,1	27,1
Tillverkning av datorer, elektronik, med mera (C26_27)	0,2	-0,1	-0,5	51,1	56,8
Tillverkning av övriga maskiner (C28)	0,0	0,0	-0,6	36,2	36,0
Tillverkning av motorfordon, med mera (C29_30)	-0,2	0,0	-0,7	45,2	40,1
Annan tillverkning och reparationer (C31_33)	-0,1	0,1	-0,5	30,3	22,4
El, gas, vatten avfall, med mera (D, E)	-0,4	-0,2	-0,5	76,5	67,5
Byggverksamhet (F)	-0,8	-0,2	0,8	23,5	12,2
Handel, med mera (G)	0,5	-0,1	1,0	21,3	24,6
Transport och magasinering (H)	-0,2	0,1	-1,5	30,6	28,4
Hotell- och restaurangverksamhet (I)	0,0	-0,2	0,6	9,4	7,9
Informationstjänster, med mera (J)	-0,2	0,0	2,8	39,5	36,4
Finans- och försäkringsverksamhet (K)	0,0	0,1	0,3	57,6	57,5
Fastighetsverksamhet (L) <sup>2</sup>	-0,4	-1,2	-2,6	85,7	80,5
Diverse företagstjänster (M, N)	0,3	-0,9	5,1	19,3	21,9
Utbildning, vård och sociala tjänster (P, Q)	0,1	-0,8	3,1	11,5	13,4
Kultur, fritid, service, med mera (R, S, T)	0,3	-0,2	0,9	2,6	20,9
<b>Totalt, näringslivet<sup>2</sup></b>	<b>-2,1</b>	<b>-3,5</b>	<b>0,0</b>	<b>41,0</b>	<b>35,4</b>

Anm. En förteckning över branschkoderna enligt SNI 2007 finns på SCB:s webbplats, [www.scb.se](http://www.scb.se).

<sup>1</sup> Antagandet om att egenföretagare har samma arbetskostnad per timme som anställda innebär att vinstandelen blir negativ i denna bransch. Egenföretagare får alltså lägre ersättning per timm än anställda.

<sup>2</sup> Exklusive små- och fritidshus. Eftersom vinstandelarna är branschvis justerade så skiljer sig totalen något från den justerade vinstandelen som redovisas i andra delar av denna rapport.

Källor: SCB och Konjunkturinstitutet.

## Referenser

Konjunkturinstitutet (2012), *Lönebildningsrapporten*, 2012.

Konjunkturinstitutet (2013), *Lönebildningsrapporten*, 2013.

Konjunkturinstitutet (2015), *Lönebildningsrapporten*, 2015.

OECD (2012), "Labour losing to capital: What explains the declining labour share?", kapitel 3 i *OECD Employment Outlook*, 2012.