

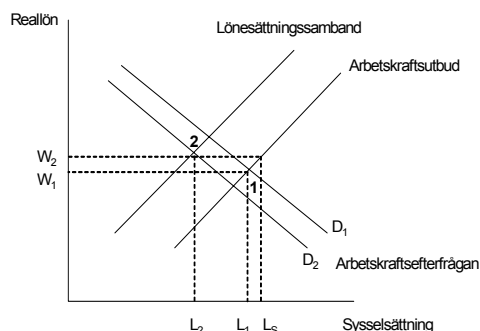
Jämviktsarbetslöshet

I denna ruta beskrivs den modell för bestämning av den långsiktiga jämviktsarbetslösheten som används i Konjunkturinstitutets makroekonomiska modell KIMOD.¹ I modellen finns två förklaringar till varför jämviktsarbetslöshet uppkommer. Den första ansatsen fokuserar på imperfekt konkurrens på arbets- och produktmarknaderna. Den andra förklaringen kompletterar den första, genom att föra in arbetsmarknadens sökprocesser som en ytterligare orsak till arbetslöshet. Enligt denna modell bestäms den långsiktiga jämviktsarbetslösheten således av en rad olika faktorer som påverkar prisbildning, lönebildning, företagets rekryteringsbeteende och de arbetslösas sökbeteende.

Reallön och sysselsättning styrs bl.a. av konkurrensförhållandena på arbets- och produktmarknaderna. I figur 1 visas sambandet mellan reallön och sysselsättning. Arbetskraftsutbudskurvan visar hur många som vill arbeta vid olika reallöner. En högre reallön innebär att fler vill arbeta, dvs. kurvan har en positiv lutning. Arbetskraftsefterfrågekurvan D_1 visar hur mycket arbetskraft som efterfrågas vid olika reallöner. En högre reallön medför att företagen vill ha färre anställda, dvs. kurvan har en negativ lutning. Om både företag och arbetstagare agerar under perfekt konkurrens kommer reallönen och sysselsättningen att bestämmas av skärningen mellan dessa två kurvor, i punkt 1. Sysselsättningen blir L_1 och reallönen W_1 . I denna enkla modell är utbud lika med efterfrågan, dvs. jämviktsarbetslösheten är noll.

I verkligheten finns det en rad avvikelser från perfekt konkurrens. Ett vanligt antagande är att priserna på varumarknaden bestäms under monopolistisk konkurrens, vilket innebär att det enskilda företaget har ett visst inflytande över sitt pris. Det innebär att företaget sätter ett högre pris än vid perfekt konkurrens, vilket tenderar pressa ner reallönen. I figur 1 motsvaras det av att arbetskraftsefterfrågekurvan vid monopolistisk konkurrens, D_2 , ligger under efterfrågekurvan vid perfekt konkurrens, D_1 .

Figur 1 Reallön och sysselsättning



På arbetsmarknaden är det vanligt att lönerna bestäms i förhandlingar mellan fackliga organisationer och arbetsgivare. Fackföreningarna får därmed ett stort inflytande över lönerna, då de kan utnyttja sin kollektiva förhandlingsstyrka. Detta innebär att den s.k. lönesättningskurvan ligger ovanför arbetsutbudskurvan i figur 1, dvs. arbetstagarna kräver en högre lön än vid perfekt konkurrens. Den positivt lutande lönesättningskurvan speglar att ju högre sysselsättningen är desto större möjligheter har fackföreningarna att pressa upp lönerna. En bidragande orsak är att en arbetstagare som blir arbetslös har större möjligheter att hitta ett nytt arbete när sysselsättningen är hög.

Skärningen mellan arbetskraftsefterfråge- och lönesättningskurvorna ger jämvikten, markerad 2, med sysselsättningen L_2 och lönen W_2 . Sysselsättningen är lägre än vid perfekt konkurrens (se figur 1). Huruvida reallönen blir högre eller lägre beror bl.a. på om imperfektionerna är störst på produkt- eller arbetsmarknaden. Om kurvorna skiftar som i diagrammet blir reallönen något högre än vid perfekt konkurrens. Vid denna lön är arbetsutbudet L_s , dvs. L_s personer vill arbeta, vilket resulterar i jämviktsarbetslösheten $L_s - L_2$. Arbetslösheten är således högre och sysselsättningen lägre än vid perfekt konkurrens som en följd av imperfekt konkurrens på produkt- och arbetsmarknaderna.

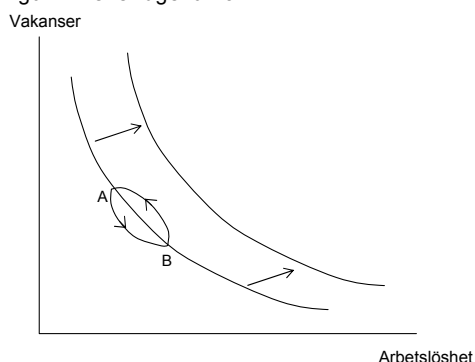
Den långsiktiga jämviktsarbetslösheten i KIMOD påverkas även av hur lätt det är att para ihop lediga jobb med arbetssökanden. På arbetsmarknaden finns vakanser samtidigt som det finns arbetslösa personer. Detta speglar en ständig matchningsprocess där nya anställningar skapas samtidigt som andra anställningar upphör t.ex. genom att personer säger upp sig eller företag läggs ner. Processen att sammanföra vakanser med arbetslösa tar tid. Speciellt under perioder med stora strukturomvändningar

¹ För en mer rigorös analys se Linden, J. "The labour market in KIMOD", Working Paper No. 89, 2004, Konjunkturinstitutet.

kan matchningen mellan arbetssökande och lediga platser ta förhållandevis lång tid bl.a. som en följd av att arbetslösa måste omskolas.

Matchningsprocessen på arbetsmarknaden illustreras ofta av sambandet mellan vakanser och arbetslöshet, den s.k. Beveridgekurvan (se figur 2). Ju fler vakanser som finns, desto större är sannolikheten för en person att finna ett arbete, dvs. desto lägre blir arbetslösheten. Beveridgekurvan lutar därför nedåt. Genom att studera utvecklingen av vakanser och arbetslöshet erhålls information om huruvida förändringar på arbetsmarknaden är av konjunkturell eller strukturell natur. En konjunkturell förändring innebär att arbetslöshet och vakanser rör sig i motsatt riktning och efter en övergångsperiod återvänder till en given Beveridgekurva. Exempelvis leder fallande efterfrågan i ekonomin till att vakanserna minskar samtidigt som arbetslösheten stiger. I figur 2 motsvaras detta av en rörelse nedåt från punkt A till B på en given kurva. När konjunkturen vänder och efterfrågan i ekonomin ökar stiger antalet vakanser och arbetslösheten minskar. Detta innebär en rörelse uppåt tillbaka till punkt A. En strukturell förändring som t.ex. en försämrad matchningsprocess på grund av minskad rörlighet hos arbetskraften innebär i stället att Beveridgekurvan förskjuts utåt. Detta innebär att en given mängd vakanser är förknippad med högre arbetslöshet.

Figur 2 Beveridgekurva



Vilken punkt på en given Beveridgekurva som motsvarar jämviktsläget bestäms utifrån lönebildningen. Ju längre tid det tar för ett företag som vill nyrekrytera att hitta lämplig arbetskraft, desto större blir de kostnader som är förknippade med nyanställningar och desto mindre kan arbetskraftsefterfrågan antas bli. I figur 3 medför matchningskostnader att arbetskraftsefterfrågekurvan skiftar från D_2 till D_3 .

Långa rekryteringstider gör det också svårare att ersätta personal som har slutat. Detta kan tvinga företag att betala högre löner. I figur 3 motsvaras det av att lönesättningskurvan skiftar från lönesättnings samband 2 till lönesättnings samband 3.

Skärningen mellan arbetskraftsefterfråge- och lönesättningskurvorna ger en jämvikt med sysselsättningen L_3 och lönen W_2 . Sysselsättningen är lägre när matchningskostnader införts i modellen, dvs. jämviktsarbetslösheten blir högre genom att även inkludera s.k. friktionsarbetslöshet. Den på detta sätt bestämda jämviktsarbetslösheten bestämmer i kombination med den givna Beveridgekurvan jämviktsnivån för vakanserna i figur 2.

Enligt denna teoriram bestäms således den långsiktiga jämviktsarbetslösheten av underliggande faktorer som styr pris- och lönebildningen inklusive hur väl matchningen mellan arbetssökande och lediga platser fungerar. Reallönen bestäms dock enbart av pris- och lönebildningen, medan vakanserna beror på matchningsprocessens effektivitet.

Figur 3 Reallön och sysselsättning vid försämrad matchning

