

FÖRDJUPNING

Effekter av ökad flyktinginvandring till Sverige

Flyktinginvandringen till Sverige påverkar den makroekonomiska utvecklingen och förutsättningarna för den ekonomiska politiken. Konjunkturinstitutet bedömer att flyktinginvandringen på sikt höjer ekonomins utbudspotential. Antalet personer i arbetskraften blir fler och därför kan fler bli sysselsatta på sikt, trots att jämviktsarbetslösheten blir högre. Samtidigt påverkar flyktinginvandringen efterfrågan i ekonomin. De offentliga utgifterna stiger, främst via ökad offentlig konsumtion. Sammantaget bedömer Konjunkturinstitutet att efterfrågeeffekterna är betydligt större än utbudseffekterna de närmaste åren. Det leder till högre resursutnyttjande, högre inflation och ett behov av en mindre expansiv penningpolitik framöver.

Under hösten 2015 har antalet asylsökande till Sverige ökat betydligt. Flyktinginvandringen påverkar den makroekonomiska utvecklingen och förutsättningarna för den ekonomiska politiken. En större befolkning medför att det på sikt finns en större arbetskraft till förfogande. Det ökar ekonomins möjlighet att producera varor och tjänster, det vill säga ekonomins *utbud* kan bli högre. En större befolkning medför även att ekonomins *efterfrågan* ökar, via ökad offentlig och privat konsumtion samt investeringar i produktionskapacitet och bostäder.

Denna fördjupning syftar till att redovisa hur Konjunkturinstitutets prognos har reviderats jämfört med augusti 2015 till följd av den högre flyktinginvandringen till Sverige. Särskilt fokus ligger på de fem närmast kommande åren. De långsiktiga makroekonomiska effekterna av flyktinginvandring ligger utanför ramen för denna fördjupning. Det första avsnittet beskriver flyktinginvandringen och dess effekter på befolkningsprognosen. Därefter presenteras Konjunkturinstitutets bedömning av flyktinginvandringens effekter på ekonomins utbudssida.⁷⁹ I det tredje avsnittet analyseras effekterna på offentliga finanser och slutligen följer en redogörelse av effekterna på den makroekonomiska utvecklingen i stort.

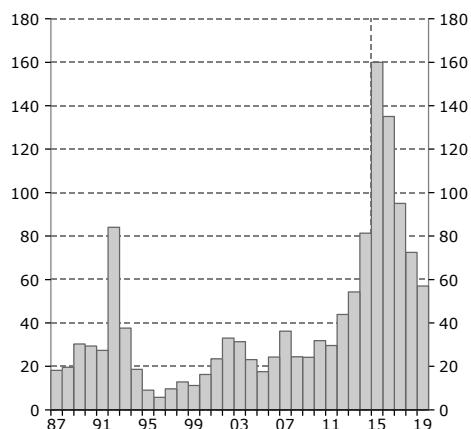
Migrationsverkets prognos från oktober ligger till grund för bedömningen

Konjunkturinstitutets prognoser och scenarier baseras på SCB:s befolkningsprognos från november. SCB:s befolkningsprognos baseras i sin tur bland annat på Migrationsverkets prognos från oktober över antalet asylsökande och anhöriginvandrare. SCB har använt sig av Migrationsverkets huvudsce-nario. Därefter har dock flera saker hänt som kan påverka tillväxten i befolkningen. Inledningsvis ökade antalet asylsökande snabbare än väntat. I slutet av november aviserade regeringen ett antal åtgärder för att kraftigt minska antalet asylsökande till Sverige. Åtgärderna innefattar bland annat tillfälliga uppehållstillstånd, begränsad anhöriginvandring och krav på ID-handlingar. Vidare har EU slutit ett avtal med Turkiet i syfte att minska antalet flyktingar till Europa. Under december har antalet asylsökande i Sverige dämpats. I dagsläget är det svårt att bedöma vilka effekter regeringens och EU:s åtgärder kommer att få. Konjunkturinstitutet har därför utgått från SCB:s uppdaterade befolkningsprognos. Prognosen är förknippad med större osäkerhet än vanligt och flyktingströmmarna kommer att påverkas av politiska beslut i både Sverige och andra länder (se vidare kapitlet "Osäkerhet i prognosen").

⁷⁹ Prognosen reviderades även i juni till följd av ökad flyktinginvandring, se Konjunkturinstitutet (2015a).

Diagram 151 Asylsökande

Tusental

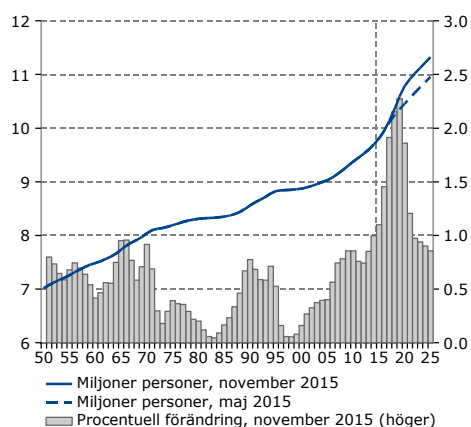


Anm. 2015–2019 avser Migrationsverkets huvudscenario, oktober 2015.

Källa: Migrationsverket.

Diagram 152 Befolkning

Miljoner personer respektive procentuell förändring

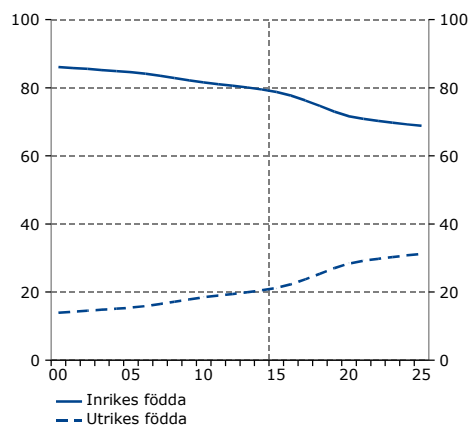


Anm. Beräknade årsmedelvärden.

Källor: SCB och Konjunkturinstitutet.

Diagram 153 Andelen inrikes respektive utrikes födda i befolkningen 20–64 år

Procent



Anm. Beräknade årsmedelvärden.

Källor: SCB och Konjunkturinstitutet.

Historiskt hög flyktinginvandring

De senaste månaderna har antalet asylsökande till Sverige och Europa ökat dramatiskt. Sverige är ett av de EU-länder som tar emot flest asylsökande relativt befolkningen.⁸⁰ År 2015 beräknas ca 160 000 personer söka asyl i Sverige (se diagram 151). Det är fler än någonsin tidigare. Ca 35 000 personer av de asylsökande är ensamkommande barn. De asylsökande kommer huvudsakligen från Afghanistan, Irak och Syrien.

ASYLSÖKANDE PÅVERKAR BEFOLKNINGSSTATISTIKEN MED EFTERSLÄPNING

I oktober presenterade Migrationsverket uppdaterade prognoser över antalet asylsökande och anhöriginvandrare.⁸¹ Betydligt fler personer väntas nu söka och erhålla asyl i Sverige jämfört med tidigare prognos (se tabell 21).⁸² SCB har på basis av detta uppdaterat sin befolkningsprognos från maj 2015. Eftersom det stora antalet asylsökande har lett till längre handläggningstider hos Migrationsverket, ca 15–24 månader, dröjer det innan de asylsökande erhåller uppehållstillstånd och blir folkbokförda i Sverige (se fördjupningen ”Från asylsökande till arbetssökande – det svenska flyktingmottagandet”). Befolkningsprognosen är därför främst uppreviderad från 2017 och framåt (se tabell 21). Befolkningen växer dock starkt även 2015 och 2016 (se diagram 152).

Tabell 21 Revideringar av befolkningsprognosen

Tusental personer

	2015	2016	2017	2018	2019
Asylsökande ¹	160	135	95	73	57
Revidering ²	70	55	25	13	10
Befolkning ³	9 803	9 945	10 136	10 354	10 589
Revidering ⁴	-10	-8	34	117	239
Befolkning, 15–74 år ³	7 263	7 349	7 466	7 597	7 735
Revidering ⁴	-7	-4	28	93	186
Befolkning, 20–64 år ³	5 648	5 713	5 804	5 907	6 022
Revidering ⁴	-7	-7	17	68	146

¹ Migrationsverkets huvudscenario 2015–2019. ² Jämfört med Migrationsverkets huvudscenario i februari. ³ SCB, november. ⁴ Jämfört med SCB i maj.

Anm. Beräknade årsmedelvärden av befolkningen.

Källor: Migrationsverket, SCB och Konjunkturinstitutet.

⁸⁰ Se fördjupningen ”A first assessment of the macroeconomic impact of the refugee influx”, i Europeiska kommissionen (2015).

⁸¹ Se Migrationsverket (2015b).

⁸² Jämfört med Migrationsverkets prognos från februari som låg till grund för SCB:s befolkningsprognos i maj, se Migrationsverket (2015a).

Enligt SCB:s befolkningsprognos från november ökar antalet personer i befolkningen med drygt 1,5 miljoner personer, det vill säga drygt 15 procent, mellan 2015 och 2025. Det är den högsta befolkningstillväxten sedan befolkningsstatistik började föras i Sverige 1750 (se diagram 152). Ökningen beror till stor del på att flyktinginvandringen är och väntas förbli hög de närmast kommande åren.

Andelen äldre (det vill säga 65 år och äldre) är lägre bland den utrikes födda befolkningen jämfört med den inrikes födda befolkningen, omkring 15 procent jämfört med 20 procent (se tabell 22). Det förklaras av att en stor andel av de som invandrar till Sverige är i arbetsför ålder samtidigt som invandringen har ökat på senare år. Under perioden 2015–2025 väntas antalet utrikes födda i befolkningen 20–64 år öka med omkring 770 000 personer. Samtidigt väntas antalet inrikes födda personer i arbetsför ålder minska med ca 100 000 personer. Det innebär att andelen utrikes födda av befolkningen i arbetsför ålder ökar från ca 21 procent till ca 31 procent under perioden (se diagram 153).

Tabell 22 Befolkning, 2014

Procent av den inrikes respektive utrikes födda befolkningen samt befolkningen totalt

	Inrikes	Utrikes	Totalt
0–19 år	25	12	23
20–64 år	55	73	58
65– år	20	15	20

Källa: SCB.

DEN DEMOGRAFISKA FÖRSÖRJNINGSKVOTEN STIGER TROTS INVANDRING

Sedan 2007 har den demografiska försörjningskvoten stigit (se diagram 154 och förklaring i marginalen).⁸³ Den demografiska försörjningskvoten förväntas stiga ytterligare fram till 2025. Det innebär att de som är i arbetsför ålder måste försörja fler. Uppgången drivs av att både andelen unga och äldre i befolkningen ökar (se diagram 155). Den reviderade befolkningsprognosen medför att den demografiska försörjningskvoten ökar något långsammare jämfört med prognosen i augusti 2015 (se diagram 154).

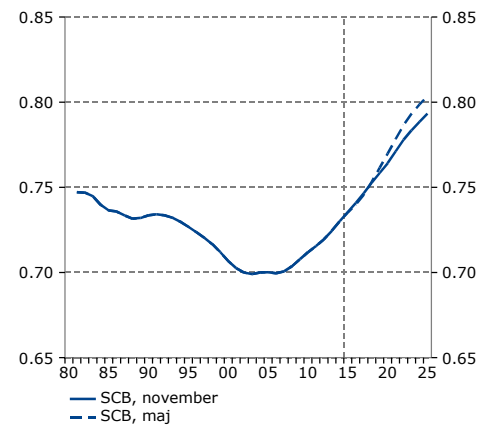
OVANLIGT OSÄKER BEFOLKNINGSPROGNOS

Revideringar av befolkningsprognosen är inget ovanligt. Även i maj 2015 gjorde SCB en större översyn av befolkningsprognosen.

⁸³ Den ekonomiska försörjningskvoten beskrivs i nästa avsnitt.

Diagram 154 Demografisk försörjningskvot

Befolkning utanför arbetsför ålder som andel av befolkningen i arbetsför ålder (20–64 år)

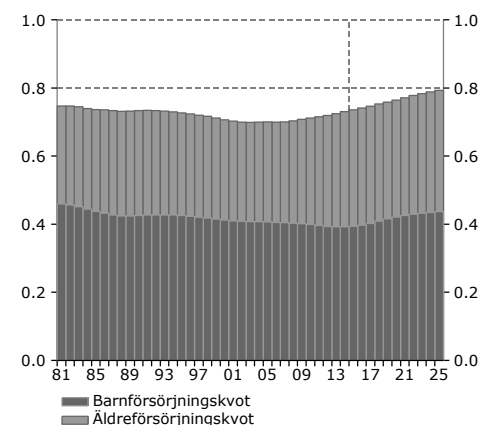


Anm. Beräknade årsmedelvärden.

Källor: SCB och Konjunkturinstitutet.

Diagram 155 Demografisk försörjningskvot

Befolkning utanför arbetsför ålder som andel av befolkningen i arbetsför ålder (20–64 år)



Anm. Beräknade årsmedelvärden.

Källor: SCB och Konjunkturinstitutet.

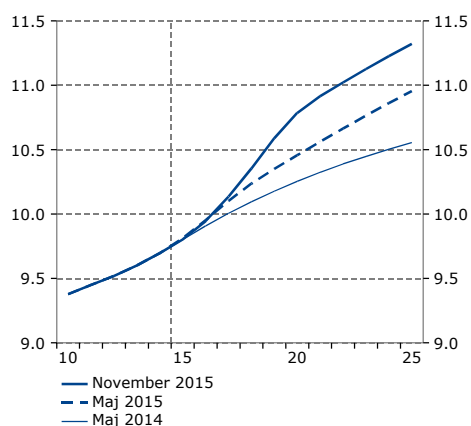
Försörjningskvoter

Den **demografiska försörjningskvoten** definieras som antalet personer i åldern 0–19 år samt 65 år eller äldre i förhållande till antalet personer i arbetsför ålder. Arbetsför ålder definieras här som 20–64 år eftersom sysselsättningsgraden är relativt låg utanför denna åldersgrupp. Den demografiska försörjningskvoten kan delas upp i en **barnförsörjningskvot** som definieras som antalet individer 0–19 år i relation till befolkningen i arbetsför ålder samt en **äldreförsörjningskvot** som definieras som antalet individer 65 år eller äldre i relation till befolkningen i arbetsför ålder.

Den **ekonomiska försörjningskvoten** definieras som antalet ekonomiskt inaktiva (det vill säga ej sysselsatta) i befolkningen i förhållande till antalet sysselsatta i befolkningen.

Diagram 156 SCB:s befolkningsprognos vid olika tillfällen

Miljoner personer



Anm. Beräknade årsmedelvärden.

Källor: SCB och Konjunkturinstitutet.

Vad är jämviktsarbetslöshet?

Konjunkturinstitutet använder den definition av jämviktsarbetslöshet som baseras på Peter A. Diamond, Dale T. Mortensen och Christopher A. Pissarides forskning. Jämviktsarbetslösheten beror enligt denna definition inte på kortsiktiga variationer i nominella variabler såsom löner, priser och inflationsförväntningar. Jämviktsarbetslösheten påverkas endast av så kallade strukturella (reala) faktorer, såsom takten i strukturomvandlingen, hur effektivt vakanser och arbetssökande lyckas hitta varandra, ersättningsgraden i försäkringssystemen och parternas agerande på lokal och central nivå. Om de strukturella faktorerna förändras anpassas jämviktsarbetslösheten till en ny nivå som varaktigt är förenlig med inflationsmålet.

Djupa och långvariga lågkonjunkturer kan påverka jämviktsarbetslösheten genom att strukturella faktorer förändras. Exempelvis kan individers kompetens och sökaktivitet påverkas negativt av långvarig frånvaro från arbetsmarknaden. Det försämrar matchningen mellan vakanser och arbetslösa när konjunkturen vänder, vilket är detsamma som att jämviktsarbetslösheten stigit. Dessa fenomen brukar ibland benämnas "persistenseffekter".

sen (se diagram 156).⁸⁴ Det är naturligt inte minst då flyktingströmmar är svåra att prognostisera. Det råder stor osäkerhet kring den nuvarande befolkningsprognosen. Utvecklingen kommer att påverkas av politiska beslut om flyktingmottagande både i Sverige och i andra länder (se kapitlet "Osäkerhet i prognosen").

Utbudseffekter av flyktinginvandring på arbetsmarknaden

I detta avsnitt behandlas flyktinginvandringens effekter på ekonomins utbudssida, med fokus på arbetskraft och jämviktsarbetslöshet. Men flyktinginvandringen till Sverige påverkar även ekonomins efterfrågesida. De samlade effekterna på arbetskraft och arbetslöshet presenteras tillsammans med andra makroekonomiska variabler i det sista avsnittet.

VAD SÄGER FORSKNINGSLITTERATUREN?**Etableringen på arbetsmarknaden tar tid**

Det stora inflödet av flyktinginvandrare kommer att påverka den svenska arbetsmarknaden på flera sätt. Effekterna beror till stor del på i vilken utsträckning flyktingarna kommer in på arbetsmarknaden och hur snabbt detta sker. Inledningsvis förväntas jämviktsarbetslösheten stiga eftersom det tar tid för de nyanlända att etablera sig på arbetsmarknaden. De flyktinggrupper som kommit till Sverige har i genomsnitt lägre utbildningsnivå än den befintliga befolkningen. Dessutom saknar många relevant arbetslivserfarenhet, kontakter och språkkunskaper för att snabbt kunna etablera sig på arbetsmarknaden. Det är även troligt att höga lägstalöner utgör ett hinder för många flyktingar att komma i arbete.⁸⁵ Även för de flyktingar som har högre utbildning tar det ofta lång tid att få ett arbete.⁸⁶ Det är dock möjligt att en större befolkning som kommer från samma område leder till förändrade sysselsättnings- och rekryteringsmönster, eftersom sociala kontakter och nätverk är viktiga vid rekrytering.⁸⁷

⁸⁴ Se SCB (2015a).⁸⁵ Arbetslöshetsgapet, det vill säga skillnaden i arbetslöshet mellan utrikes och inrikes födda, är generellt sett mindre i länder med större löneskillnader, se IMF (2015a).⁸⁶ Se SCB (2015b).⁸⁷ Se exempelvis Åslund m.fl. (2014).

Påverkan på den befintliga befolkningen av flyktinginvandring

Ett stort inflöde av flyktinginvandrare kan även påverka arbetsmarknadens funktionssätt och därmed arbetslösheten, sysselsättningen och lönerna för den befintliga befolkningen. Enligt nationalekonomisk teori kan det ökade utbudet av arbetskraft på kort sikt leda till lägre löner, eftersom det tar tid att bygga upp den produktiva stocken av realkapital. Negativa arbetsmarknadseffekter kan även uppstå för de grupper i den befintliga befolkningen som flyktinginvandrarna utgör ett substitut till. Ett ökat utbud av relativt okvalificerad arbetskraft borde i första hand påverka relativlönen och arbetslösheten bland lågkvalificerad arbetskraft, exempelvis personer som saknar gymnasieutbildning och de utomeuropeiskt födda som redan finns i landet. De lägre lönerna kan i sin tur minska arbetskraftsdeltagandet bland dessa grupper.

Positiva löne- och sysselsättningseffekter kan i stället uppstå för grupper som utgör ett komplement till flyktinginvandrarna, det vill säga mer kvalificerad arbetskraft. Ur ett teoretiskt perspektiv är det dock inte klart hur lönerna för mer kvalificerad arbetskraft påverkas av större utbud av lågkvalificerad arbetskraft, men med rimliga antaganden är effekterna mindre än för lågkvalificerad arbetskraft.⁸⁸ På längre sikt kan det ökade utbudet av lågkvalificerad arbetskraft påverka näringsstrukturen och produktionsteknologin så att efterfrågan på lågkvalificerad arbetskraft stiger. Det kan också uppstå positiva effekter om den ökade invandringen leder till större specialisering och mer kvalificerade jobb för den befintliga befolkningen.

Liten vägledning från empiriska studier

Det är svårt att empiriskt belägga och kvantifiera arbetsmarknadseffekterna av ökad invandring. Många studier pekar på att de totala effekterna av invandring på de inrikes föddas sysselsättning och löner är små.⁸⁹ Effekterna varierar dock beroende på vilka grupper som studeras. Empiriska studier tyder på att det kan finnas vissa negativa effekter på löner och sysselsättning bland de lågutbildade och utrikes födda som redan finns i landet.⁹⁰ Studier baserade på europeiska data finner generellt mindre löneeffekter än de baserade på amerikanska data. Det kan bero på att lönestelheten är större i Europa jämfört med USA, men också på att det tar längre tid för invandrare att komma i syssel-

⁸⁸ Se Cahuc och Zylberberg (2004).

⁸⁹ Se exempelvis Pekkala Kerr och Kerr (2011) för en översikt.

⁹⁰ IMF (2015b).

sättning i Europa.⁹¹ Flyktinginvandring har större effekter på arbetslösheten i länder med en rigid arbetsmarknad.⁹² De negativa ekonomiska effekterna av invandring är större om arbetslösheten är hög i utgångsläget och om det finns stora matchningsproblem på arbetsmarknaden.⁹³ Vissa studier tyder på att det kan finnas positiva effekter för lågutbildade inrikes födda eftersom dessa söker sig till mer kvalificerade jobb.⁹⁴

I dagens läge med mycket stora flyktingvolymerna kan det vara missvisande att dra slutsatser från studier som undersöker effekter av relativt små volymer av invandrare. De flesta studier har dessutom inte specifikt tittat på flyktinginvandring. Det är rimligt att tro att flyktingar generellt sett har lägre sannolikhet att hitta ett arbete än de som kommit till Sverige som arbetskraftsinvandrare. Löne- och sysselsättningskillnaderna mellan flykting- och arbetskraftsinvandrare är ofta väldigt långvariga.⁹⁵ De stora flyktingvolymerna innebär också att det uppstår flaskhalsar i mottagningen vilket ytterligare kan försena etableringen på arbetsmarknaden för många flyktingar.

LÄGRE ARBETSKRAFTSDELTAGANDE

I Konjunkturinstitutets bedömning av flyktinginvandringens effekter på arbetskraft och jämviktsarbetslöshet har hänsyn tagits till de nyanländas arbetskraftsstatus på både kort och längre sikt.

Mot bakgrund av att fler personer nu söker asyl och erhåller uppehållstillstånd i Sverige växer befolkningen i åldern 15–74 år snabbare än tidigare prognostiserats (se tabell 21). Framskrivningar med Konjunkturinstitutets demografiska modell KAMEL visar att den nya befolkningsprognosen medför en snabbare tillväxt i arbetskraften.⁹⁶ Men i ett skede där flyktinginvandringen till Sverige är betydligt högre än tidigare år kan en ren demografisk framskrivning bli missvisande. Det beror på att det normalt sett tar tid för nyanlända att etablera sig på arbetsmark-

⁹¹ Pekkala Kerr och Kerr (2011).

⁹² Peri (2014).

⁹³ IMF (2015b).

⁹⁴ Se Foged och Peri (2015).

⁹⁵ Se exempelvis Åslund och Rooth (2007).

⁹⁶ I KAMEL används utfallsdata från SCB:s arbetskraftsundersökningar (AKU) för en rad variabler såsom arbetskraft och sysselsättning fördelade på kön, ålder och fyra födelseländer/regioner (Sverige, Norden exkl. Sverige, Europa exkl. Norden samt utanför Europa). Med hjälp av SCB:s befolkningsprognos skrivs dessa variabler fram utifrån ett givet startår (i dagsläget 2014). Modellen fångar hur en ändrad sammansättning av befolkningen 15–74 år påverkar arbetsmarknaden över tid givet oförändrade förutsättningar i övrigt. För en närmare beskrivning se Konjunkturinstitutet (2012b).

naden.⁹⁷ Personer som varit i Sverige en kort tid deltar i arbetskraften och är sysselsatta i mindre utsträckning än de som varit i Sverige en längre tid. Samtidigt är arbetslösheten hög bland de med kort tid i Sverige (se diagram 157).⁹⁸ Konjunkturinstitutet bedömer därför att arbetskraftsdeltagandet bland de nyanlända flyktinginvandrarna inledningsvis är lägre än för genomsnittet av utomeuropeiskt födda under ett antal år (se tabell 23).⁹⁹ Efter 15 år antas arbetskraftsdeltagandet bland de flyktingar som nu anländer ha stigit så mycket att genomsnittet för samtliga utomeuropeiskt födda är det samma som det var 2014, det vill säga 70,4 procent.

Tabell 23 Konjunkturinstitutets antaganden av arbetsmarknadsstatus för utomeuropeiskt födda, 15–74 år

Procent av befolkningen respektive arbetskraften

	Arbetskrafts- deltagande	Sysselsätt- ningsgrad	Arbetslöshet
0–1 år i Sverige ¹	ca 50	ca 25	ca 55
Utfall samtliga 2014 ²	70,4	54,8	22,2

¹ Avser tid i som folkbokförd i Sverige. ² Motsvarande för åldersgruppen 20–64 år var 76,3 procent, 60,1 procent och 21,2 procent.

Flyktinginvandringen till Sverige medför att fler personer kommer att delta i arbetskraften. Sammantaget väntas ca 170 000 fler personer befinna sig i arbetskraften 2024 än i prognosen från augusti 2015, vilket motsvarar drygt 3 procent (se diagram 158).¹⁰⁰ De förhållandevis långa handläggningstiderna hos Migrationsverket medför att en stor del av de personer som nu söker asyl blir folkbokförda först 2017. Arbetskraften är därför främst uppreviderad 2017 och framåt. Konjunkturinstitutet gjorde även en betydande upprevidering av arbetskraften i prognosen i juni 2015 som en följd av revideringar i SCB:s befolkningsprognos i maj.

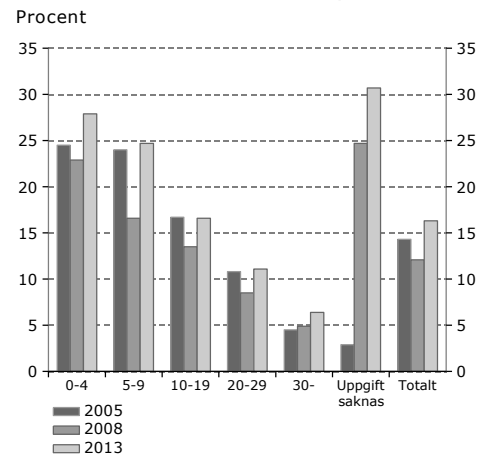
⁹⁷ För en närmare redogörelse, se fördjupningen "Befolkningsutvecklingen påverkar arbetsmarknaden" i Konjunkturinstitutet (2015a).

⁹⁸ Konjunkturläget har också betydelse för arbetslösheten bland nyanlända, se Rooth och Åslund (2003).

⁹⁹ För en motsvarande bedömning avseende Tyskland, se Fratzscher och Junker (2015).

¹⁰⁰ Det är osäkert hur införandet av tillfälliga uppehållstillstånd kommer att påverka utvecklingen av antalet personer i arbetskraften. Tillfälliga uppehållstillstånd skulle kunna minska antalet personer som söker asyl i Sverige (om Sverige anses mindre attraktivt relativt andra länder). Tillfälliga uppehållstillstånd kan även medföra att fler får avslag på sin asylansökan och tvingas lämna Sverige. Det kan också öka andelen asylsökande som avviker från asylprocessen och vistas i Sverige som papperslösa. Tillfälliga uppehållstillstånd kan även både öka och minska incitamenten att söka och ta ett arbete. Incitamenten kan öka då personer med arbete får stanna i Sverige.

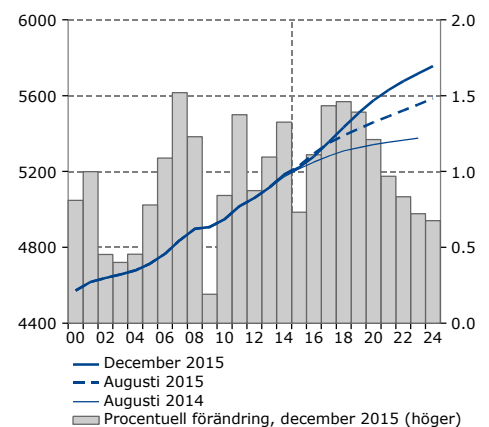
Diagram 157 Arbetslöshet utrikes födda efter antal år i Sverige



Källa: SCB.

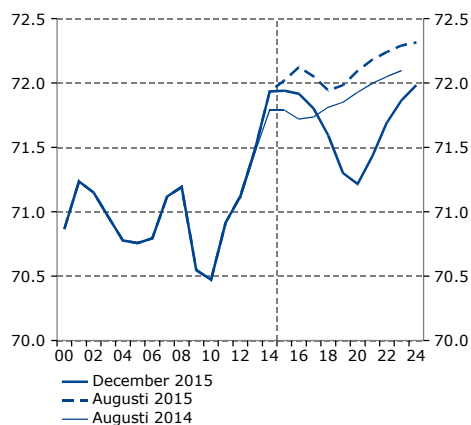
Diagram 158 Arbetskraft

Tusental personer respektive procentuell förändring



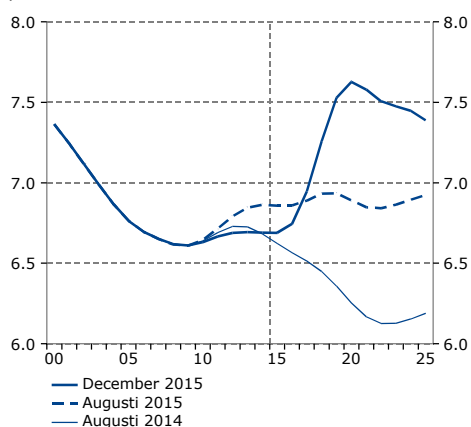
Källor: SCB och Konjunkturinstitutet.

Diagram 159 Arbetskraftsdeltagande
Procent av befolkningen 15–74 år



Källor: SCB och Konjunkturinstitutet.

Diagram 160 Jämviktsarbetslösheten
Procent av potentiell arbetskraft respektive procentenheter



Källa: Konjunkturinstitutet.

Arbetskraftsdeltagandet, det vill säga antalet personer i arbetskraften i förhållande till befolkningen 15–74 år, blir dock lägre än i tidigare bedömning (se diagram 159).¹⁰¹ Antalet personer i arbetskraften har på denna horisont reviderats upp mindre än befolkningen 15–74 år. På längre sikt väntas fler nyanlända träda in på arbetsmarknaden, vilket påverkar arbetskraftsdeltagandet positivt.

HÖGRE JÄMVIKTSARBETSLÖSHET

Konjunkturinstitutet bedömer att flyktinginvandringen till Sverige höjer jämviktsarbetslösheten. Det förklaras huvudsakligen av två faktorer: snabb tillväxt i arbetskraften och ändrad sammansättning av arbetskraften.

Ett ökat arbetskraftsutbud skapar förutsättningar för långsiktigt högre sysselsättning¹⁰², men på kort sikt medför det att jämviktsarbetslösheten stiger. Det beror på att det tar tid för arbetsmarknaden att anpassa sig till det större utbudet av arbetskraft. Det skulle gälla även om ekonomin var i balans och de nya på arbetsmarknaden i genomsnitt hade samma kvalifikationer som den befintliga arbetskraften.¹⁰³ De närmaste åren väntas arbetskraften stiga i rask takt (se diagram 158). Konjunkturinstitutet bedömer att det höjer jämviktsarbetslösheten fram till år 2020. Tillväxten i arbetskraften väntas därefter successivt dämpas, vilket medför att jämviktsarbetslösheten minskar igen.

Den uppdaterade befolkningsprognosen innebär även en ändrad sammansättning av arbetskraften så att grupper med en svagare förankring på arbetsmarknaden ökar. Det höjer jämviktsarbetslösheten ytterligare. För nyanlända flyktinginvandrare som exempelvis saknar kunskaper i svenska språket, relevant utbildning samt formella och informella nätverk tar det längre tid att etablera sig på arbetsmarknaden.¹⁰⁴ Konjunkturinstitutet bedömer därför att arbetslösheten bland de nyanlända flyktinginvandrarna inledningsvis är högre jämfört med genomsnittet för övriga utomeuropeiskt födda (se tabell 23). Efter 15 år antas arbetslösheten bland flyktinginvandrarna vara på samma nivå som för genomsnittet av övriga utomeuropeiskt födda.

Sammantaget bedöms jämviktsarbetslösheten vara ca 0,5 procentenheter högre 2025 jämfört med prognosen i au-

¹⁰¹ Att arbetskraftsdeltagandet är högre i augustiprognosen 2015 jämfört med augustiprognosen 2014 beror på utfall.

¹⁰² Se Forslund (2015).

¹⁰³ Se Konjunkturinstitutet (2012a).

¹⁰⁴ Se fördjupningen "Befolkningsutvecklingen påverkar arbetsmarknaden" i Konjunkturinstitutet (2015a).

gusti 2015 (se diagram 160).¹⁰⁵ På längre sikt faller jämviktsarbetslösheten ner till strax under 7 procent. Konjunkturinstitutet höjde även bedömningen av jämviktsarbetslösheten i prognosen i juni 2015 till följd av en ny befolkningsprognos med ökat flyktingmottagande. Det förklarar skillnaden mot prognosen i augusti 2014.

DEN EKONOMISKA FÖRSÖRJNINGSKVOTEN STIGER

Sammantaget bedömer Konjunkturinstitutet att antalet sysselsatta blir ca 2,4 procent högre 2024 än i prognosen från augusti 2015 (se diagram 161).¹⁰⁶ Sysselsättningsgraden, det vill säga antalet sysselsatta relativt befolkningen 15–74 år, är dock lägre än i tidigare bedömning (se diagram 162). Det beror på att sysselsättningen reviderats upp mindre än befolkningen 15–74 år.

Den demografiska försörjningskvoten som presenterades tidigare speglar inte nödvändigtvis det försörjningsbeting som den förvärvsarbetade befolkningen står inför. Den ekonomiska försörjningskvoten, som speglar kvoten mellan icke-sysselsatta och sysselsatta i befolkningen, är i stället ett mer rättvisande mått på försörjningsbördan. De närmast kommande åren bidrar konjunkturutvecklingen till att sysselsättningen ökar starkt samtidigt som antalet folkbokförda personer ännu inte påverkats så mycket av 2015 års höga flyktinginvandring. Det innebär att den ekonomiska försörjningskvoten minskar något (se diagram 163). Därefter stiger den ekonomiska försörjningskvoten. Trots att de nyanlända flyktinginvandrarna i den nya befolkningsprognosen har en gynnsam åldersstruktur försämras den ekonomiska försörjningskvoten något jämfört med prognosen i augusti 2015. Det beror på att de nyanlända flyktinginvandrarna inledningsvis bedöms ha en låg sysselsättningsgrad (se tabell 23).

BEDÖMNINGEN ÄR BEHÄFTAD MED STOR OSÄKERHET

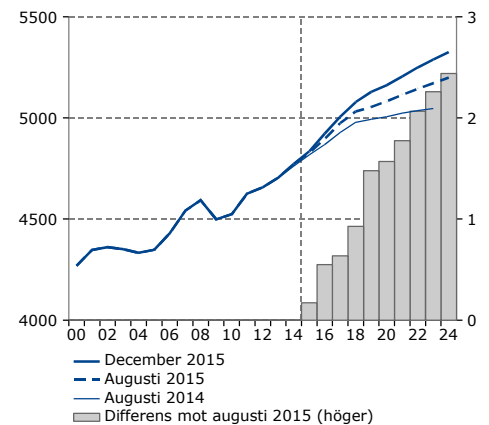
Bedömningen av effekterna av den stora flyktinginvandringen på den svenska arbetsmarknaden är behäftad med stor osäkerhet. En förlängd eller misslyckad etableringsprocess kan leda till persistent lågt arbetskraftsdeltagande och/eller hög arbetslöshet bland flyktinginvandrarna. Det kan i sin tur sätta stor press på de offentliga finanserna. Jämfört med i många andra länder finns

¹⁰⁵ Jämviktsarbetslösheten bedöms vara något lägre 2015 jämfört med tidigare bedömning. Under hösten har arbetslösheten minskat snabbare än väntat. Det är sannolikt att nyanlända flyktinginvandrare inte ingår i arbetskraftsundersökningarna (AKU) i den utsträckning som Konjunkturinstitutet räknat med, se rutan "Nyanlända i AKU" i Konjunkturinstitutet (2015c).

¹⁰⁶ De asylsökande har rätt att arbeta under asyltiden, men någon sådan statistik finns inte tillgängligt. Det skulle dock inte påverka sysselsättningen mätt enligt AKU eftersom en person måste vara folkbokförd i Sverige för att ingå i AKU:s urval.

Diagram 161 Sysselsatta

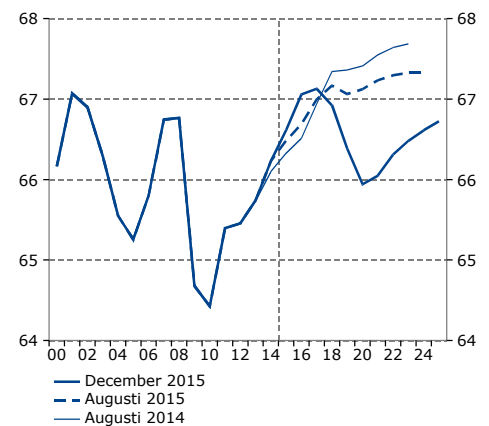
Tusental personer respektive procent



Källor: SCB och Konjunkturinstitutet.

Diagram 162 Sysselsättningsgrad

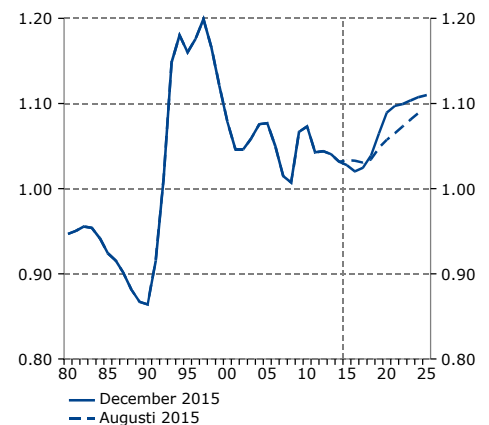
Procent av befolkningen 15–74 år



Källor: SCB och Konjunkturinstitutet.

Diagram 163 Ekonomisk försörjningskvot

Kvot mellan antalet ej sysselsatta i befolkningen och antalet sysselsatta



Källor: SCB och Konjunkturinstitutet.

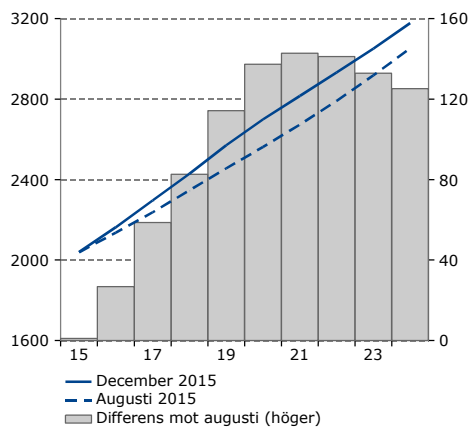
det få enkla jobb på den svenska arbetsmarknaden och lönestrukturen är sammanpressad.¹⁰⁷ Det krävs troligen större flexibilitet och strukturella åtgärder på arbetsmarknaden för att fler i den stora gruppen flyktinginvandrare ska få arbete.

Effekter av ökad flyktinginvandring på de offentliga finanserna

HÖGRE OFFENTLIGA UTGIFTER

Den ökade flyktinginvandringen innebär ökade utgifter för offentlig sektor. Konjunkturinstitutet baserar scenariot för de offentliga utgifterna på Migrationsverkets bedömning av myndighetens utgifter för migration och integration de närmaste åren.¹⁰⁸ På längre sikt, efter att en asylsökande beviljats uppehållstillstånd, ingår denne i befolkningsstatistiken. På denna tidshorisont grundar sig Konjunkturinstitutets beräkningar av de offentliga utgifterna också på flyktinginvandrarnas ålder, eftersom behovet av offentlig konsumtion i termer av vård, skola och omsorg varierar starkt med åldern.

Diagram 164 Offentliga utgifter
Miljarder kronor, löpande priser



Källor: SCB och Konjunkturinstitutet.

STÖRST ÖKNING AV OFFENTLIG KONSUMTION

Sammantaget revideras de offentliga utgifterna upp samtliga år jämfört med prognosen i augusti 2015, och med ca 140 miljarder kronor 2020 (se diagram 164). Den viktigaste, men inte den enda, anledningen till revideringen är den ökade flyktinginvandringen. Det är framför allt utgifterna för offentlig konsumtion som ökar. Det beror till stor del på att myndigheterna tillhandahåller boende och uppehälle för asylsökande.¹⁰⁹ Utgifterna för boende är betydande; över hälften av de totala konsumtionsutgifterna för invandringen 2016 kan hänföras till boendekostnader (se tabell 24). Särskilt utgiftskrävande är mottagandet av ensamkommande barn

Utöver detta innebär den stora flyktinginvandringen ett ökat behov av handlägningsresurser inom Migrationsverket, kostnader för domstolsprövning, och ersättning till kommunerna för att dessa ska tillhandahålla vård, skola och omsorg till de asylsökande. Asylsökande barn har rätt till skola, vård och tandvård

¹⁰⁷ Se Konjunkturinstitutet (2015c) och IMF (2015a).

¹⁰⁸ En del av dessa utgifter uppstår i primärkommuner och landsting. Dessa finansieras i huvudsak av Migrationsverkets anslag genom att myndigheten kompenserar kommunerna med statsbidrag.

¹⁰⁹ Se fördjupningen "Från asylsökande till arbetssökande – det svenska flyktingmottagandet".

enligt samma villkor som andra barn i Sverige. Vuxna asylsökande har däremot begränsade rättigheter som endast omfattar akut vård och tandvård eller annan vård som inte kan vänta.

Sammantaget revideras offentliga konsumtionsutgifter upp med drygt 30 miljarder kronor 2016, och revideringen ökar sedan till knappt 90 miljarder kronor 2020 (se diagram 165). Det är både direkta kostnader för flyktningmottagandet och de ökningarna av konsumtionsutgifterna som följer enbart av att befolkningen är större i nuvarande prognos än i augustiprognosen som står för revideringarna.¹¹⁰ Från 2022 och framåt minskar revideringen. Det beror i huvudsak på att dagens nyanlända då fått eget boende, vilket bland annat innebär att offentlig sektors utgifter för asylboende minskar.

Tabell 24 Kostnader för flyktningmottagande 2016

Procent

	2016
Ensamkommande barn (ersättning till kommuner för vård, boende, skola hälso- och sjukvård med mera)	37
Boende för asylsökande	18
Integration (ersättning till kommuner för personer som fått uppehållstillstånd och kommunplacering)	19
Migrationsverkets förvaltningsanslag	10
Övriga ersättningar till kommuner för asylsökande (sjukvård, skola, med mera)	9
Dagersättningar	4
Domstolsprövning, utresor för avvisade och utvisade med mera	3
Totalt	100

Anm. Totala kostnaden avser prognosen på utgifterna inom politikområdet migration enligt Migrationsverkets huvudscenario. Se bilaga 4 i Migrationsverket (2015a).

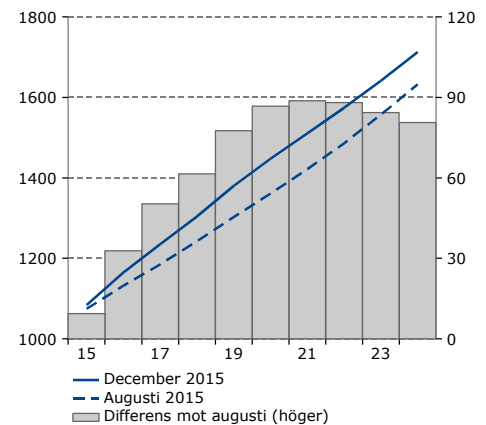
Källor: Migrationsverket och Konjunkturinstitutet.

FÖRDRÖJD ÖKNING AV TRANSFERERINGSUTGIFTERNA

Utgifterna ökar inte lika mycket för de sociala transfereringarna som för den offentliga konsumtionen. För 2015–2016 är de sociala transfereringarna exklusive pensioner i stort sett på samma nivå som i augustiprognosen (se diagram 166). År 2017 är de sociala transfereringarna exklusive pensioner uppreviderade med 6 miljarder kronor, varav ca 3 miljarder kronor utgörs av ersättningar till asylsökande. Att ersättningarna ökar så pass lite beror till viss del på att ersättningen till personer i asylboende är liten, endast 24 kronor per dag för en ensamstående vuxen på

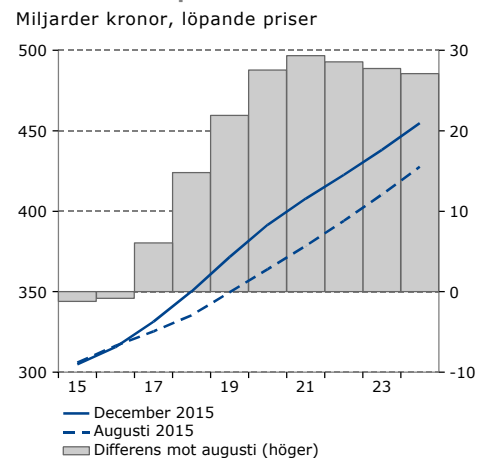
¹¹⁰ En del av de högre konsumtionsutgifterna förklaras av högre prisökningstakt för den offentliga konsumtionen i nuvarande prognos.

Diagram 165 Offentlig konsumtion
Miljarder kronor, löpande priser



Källor: SCB och Konjunkturinstitutet.

Diagram 166 Sociala transfereringar exkl. inkomstpensioner



Källor: SCB och Konjunkturinstitutet.

ett boende där mat tillhandahålls.¹¹¹ Revideringen av de sociala transfereringarna består inte bara av direkta kostnader för ökad flyktinginvandring, utan inkluderar alla effekter som kommer av en ny makroekonomisk prognos. Exempelvis hålls transfereringarna tillbaka av att arbetslösheten revideras ner 2016–2017 (se nästa avsnitt).

På lite längre sikt ökar transfereringsutgifterna mer. Det beror på att mottagningen går in i en annan fas där flyktinginvandrarna med stöd av transfereringar från offentlig sektor ska etablera sig i samhället. Efter att uppehållstillstånd beviljas utgår så kallad etableringsersättning på 231 kronor per dag. Då ersättningen utgår 5 dagar per vecka motsvarar denna ca 5 000 kronor per månad. Etableringsersättning kan som längst uppbäras i 24 månader. Denna ersättningsform bidrar till en upprevidering av transfereringsutgifterna.¹¹² Även utgifterna för barnbidrag, bostadsbidrag och föräldrapenning revideras upp.

Hur mycket de sociala transfereringarna uppgår till på lite sikt beror i hög grad på hur väl flyktinginvandrarna etablerar sig på arbetsmarknaden. Transfereringsutgifterna ökar dessutom, liksom konsumtionsutgifterna, på grund av att befolkningen är större i nuvarande prognos än i augustiprognosen som baserades på SCB:s befolkningsprognos från maj 2015. Sammantaget revideras transfereringsutgifterna exklusive pensioner upp med ca 25 miljarder kronor 2020, varpå upprevideringen minskar något fram till 2024 i takt med att fler flyktinginvandrare blir sysselsatta (se diagram 166).

ÖKNINGEN AV UTGIFTSKVOTEN HÅLLS TILLBAKA AV HÖGRE BNP

Ökningen av offentlig sektors utgifter i miljarder kronor säger egentligen ganska lite om hur offentligfinansiellt svårhanterlig utgiftsökningen är. Hur utgifterna revideras i förhållande till BNP är ett bättre mått på utmaningarna för de offentliga finanserna eftersom utgiftsökningen då ställs i förhållande till förändringen i ekonomins produktionskapacitet.

När befolkningen ökar innebär det att ekonomins produktionskapacitet, och därmed BNP, stiger. Hur mycket beror i detta fall på hur väl integrationen fungerar, vilka egenskaper och färdigheter de invandrade har och hur väl arbetsmarknaden kan anpassas till den nya befolkningsstrukturen.

¹¹¹ Ersättningen per dag var 44 kronor i genomsnitt för asylsökande 2014.

¹¹² Prognosen innefattar också en upprevidering av sjukpenningutgifterna på ca 6 miljarder kronor 2020. Denna beror i huvudsak på andra faktorer än flyktinginvandringen.

Att BNP revideras upp håller tillbaka upprevideringen i utgiftskvoten, det vill säga i de offentliga utgifterna som andel av BNP. I slutet av perioden, 2024, revideras utgiftskvoten med 0,5 procentenheter (se diagram 167). Om BNP inte hade reviderats upp sedan augustiprognosen skulle den utgiftsutveckling som beskrevs ovan inneburit en uppreviderad utgiftskvot på ca 2 procentenheter 2024.

HÖGRE SKATTEINKOMSTER OCH MER SKATTEHÖJNINGAR

Större BNP ger högre skatteintäkter eftersom skattebaserna (främst inkomster för företag och hushåll samt hushållens konsumtion) blir högre. Offentlig sektors inkomster revideras upp med 120 miljarder kronor 2020 (se diagram 168).

En del av dessa högre inkomster beror på att skatten höjs mer framöver än i tidigare prognoser. Konjunkturinstitutet antar att finanspolitiken bedrivs så att flyktinginvandringens direkta kostnader lånefinansieras, medan de utgiftsreformer som ett bibehållet offentligt välfärdsåtagande kräver finansieras med skattehöjningar.¹¹³ Det innebär ett ökat behov av skattehöjningar eftersom en större befolkning innebär ett ökat behov av vård, skola och omsorg. Sammantaget uppgår detta behov av utgiftsreformer i staten för att upprätthålla åtagandet till 100 miljarder kronor 2017–2024, vilket ger upphov till skattehöjningar av motsvarande storleksordning (se tabell 25). Dessa skattehöjningar är 15 miljarder kronor högre än i augustiprognosen. Till följd av något gynnsammare utveckling i den beskattningsbara inkomsten höjs kommunalskatten med ca 30 öre mindre 2017–2024, vilket motsvarar ca 9 miljarder kronor lägre skatter 2024 jämfört med augustiprognosen.

Sammantaget leder utvecklingen till att skattekvoten (skatter i förhållande till BNP) revideras upp med 0,5 procentenheter 2024 (se diagram 169).

Tabell 25 Skattehöjningar i staten 2017–2024

Miljarder kronor

	2017	2018	2019	2020–2024	2017–2024
Augusti	21	21	20	22	85
December ¹	29	30	31	10	100

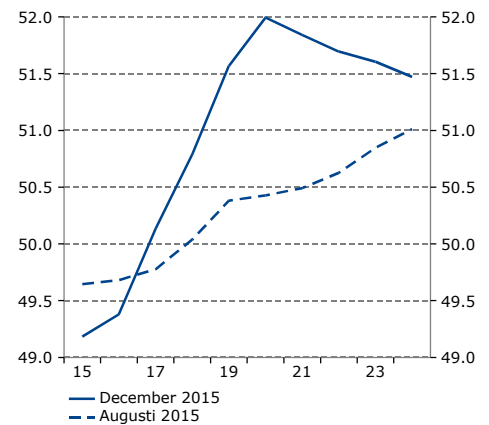
¹ KI:s huvudscenario, se kapitlet "Offentliga finanser".

Källa: Konjunkturinstitutet.

¹¹³ Den finanspolitiska strategin är dock för närvarande oklar, se kapitlet "Offentliga finanser 2015–2020".

Diagram 167 Offentliga utgifter

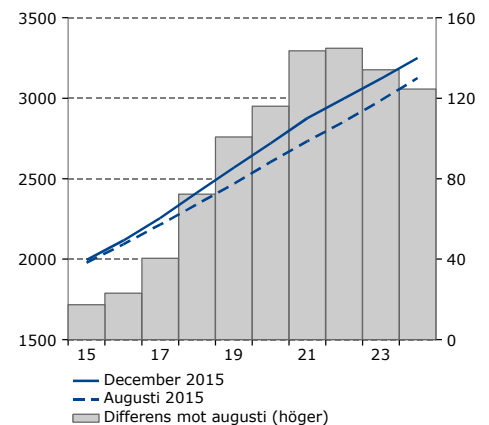
Procent av BNP



Källor: SCB och Konjunkturinstitutet.

Diagram 168 Offentliga inkomster

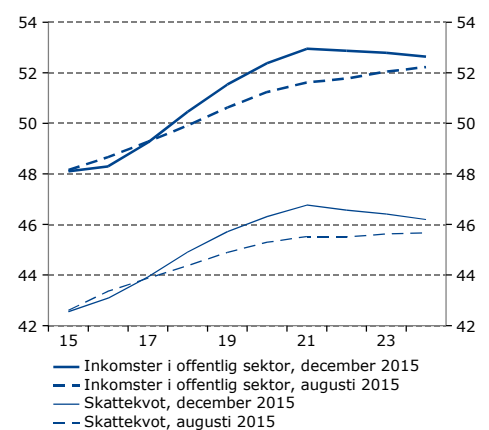
Miljarder kronor, löpande priser



Källor: SCB och Konjunkturinstitutet.

Diagram 169 Offentliga inkomster och skatter

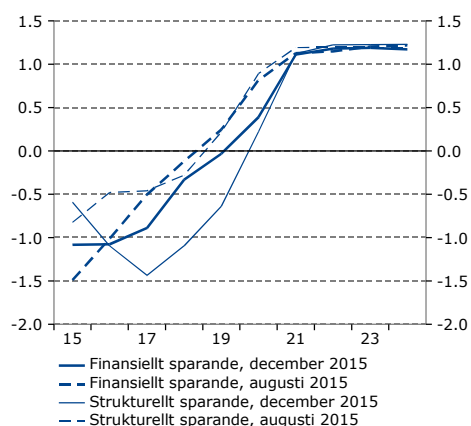
Procent av BNP



Källor: SCB och Konjunkturinstitutet.

Diagram 170 Finansiellt och strukturellt sparande i offentlig sektor

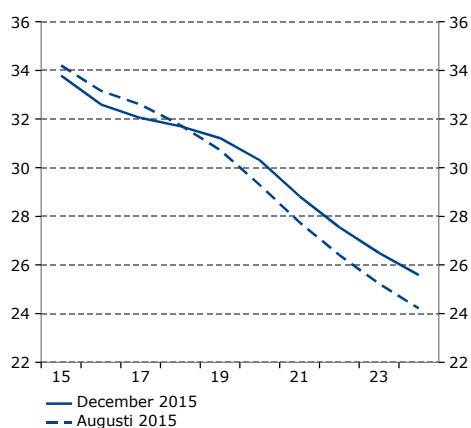
Procent av BNP



Källor: SCB och Konjunkturinstitutet.

Diagram 171 Statsskuld

Procent av BNP



Källor: SCB och Konjunkturinstitutet.

SVAGARE STRUKTURELLT SPARANDE FRAM TILL 2020

Sammantaget innebär utvecklingen att det strukturella sparandet som andel av BNP, som mäter det finansiella sparandet rensat för konjunkturella effekter, revideras ner. Som mest är nedrevideringen 1,0 procent av potentiell BNP 2017 (se diagram 170). Nedrevideringen drivs av att utgifterna ökar, och att en stor del av denna utgiftsökning inte ingår i det som finansieras med skattehöjningar. På längre sikt, fram emot 2020, minskar revideringen för att från och med 2021 vara i stort sett obefintlig. Det beror på att den strukturella försvagningen som sker fram till 2020 förbyts till en strukturell förstärkning i takt med att de direkta migrationskostnaderna minskar.¹¹⁴

Det faktiska finansiella sparandet påverkas av konjunkturutvecklingen. Upprevideringen av BNP och den lägre arbetslösheten innebär att det faktiska finansiella sparandet revideras i mindre omfattning än det strukturella sparandet på några års sikt. När konjunkturen sedan normaliseras närmar sig det finansiella sparandet det strukturella sparandet (se diagram 170).

UTVECKLINGEN INGET HOT MOT STATSFINANSENA

Konjunkturinstitutets scenarier kan inte användas som kostnadsintäktsanalyser av ett ökat flyktingmottagande. Än mindre kan man utifrån dessa bedöma fördelningskonsekvenserna av en kraftigt ökad flyktinginvandring. Scenarierna kan emellertid ge en fingervisning om storleksordningen på de offentligfinansiella konsekvenser som är förknippade med den ökade flyktinginvandringen.

Skattekvoten revideras upp med 0,5 procentenheter, vid givet finansiellt sparande 2024 (se diagram 169). Det innebär att 0,5 procent mer av ekonomins produktion går åt till att finansiera den offentliga sektorn. Detta motsvarar ca 20 miljarder kronor räknat i 2015 års BNP. Per person 20 år eller äldre i dagens befolkning motsvarar det knappt 2 500 kronor per år. Större underskott än i tidigare prognoser fram till 2024 avspeglas i att statsskulden som andel av BNP revideras upp med ca 1,4 procentenheter 2024 (se diagram 171).

Sammantaget utgör utvecklingen inget påtagligt hot mot en balanserad utveckling av de offentliga finanserna. Samtidigt är den ökning av skattekvoten som dessa beräkningar indikerar för 2024 sannolikt en överskattning av den långsiktiga ökningen.

¹¹⁴ Från och med 2021 når det strukturella sparandet 1,2 procent av potentiell BNP såväl i denna som i föregående prognos. Konjunkturinstitutet antar att sparandet inte stärks ytterligare därefter utan ligger kvar på denna nivå till och med 2024. Nivån är förenlig med nuvarande överskotts mål. Om full finansiering av utgifts-åtgärder för att bibehålla det offentliga åtagandet tillämpas efter 2021 skulle det strukturella sparandet förstås att förstärkas, både i nuvarande prognos och i augustiprognozen.

Integrationen av nuvarande flyktinginvandring på arbetsmarknaden pågår sannolikt fortfarande ytterligare 10–15 år efter 2024. Det innebär att skillnaden i skattekvot troligtvis kommer att sjunka på denna tidshorisont.

Effekter av ökad flyktinginvandring på den makroekonomiska utvecklingen

Den högre flyktinginvandringen påverkar den makroekonomiska utvecklingen och förutsättningarna för den ekonomiska politiken. Som nämndes i inledningen är det viktigt för stabiliseringspolitiken, och då speciellt penningpolitiken, att bedöma hur effekterna från flyktinginvandringen på den aggregerade efterfrågan och utbudet påverkar resursutnyttjandet och därmed inflationen. Konjunkturinstitutet bedömer att efterfrågeeffekterna är betydligt större än utbudseffekterna de kommande fem åren. Det leder till högre resursutnyttjande, högre inflation och ett behov av en mindre expansiv penningpolitik framöver.

OFFENTLIG KONSUMTION STIGER BETYDLIGT MER ÄN POTENTIELL BNP DE NÄRMASTE ÅREN

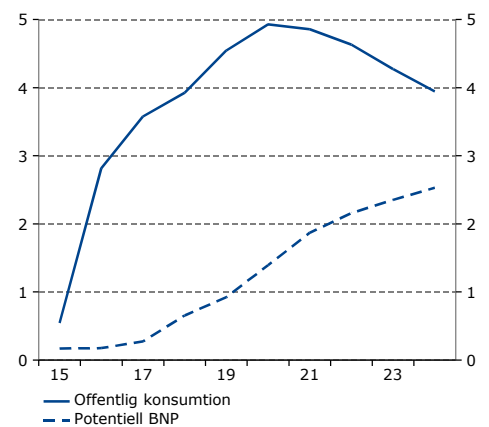
En viktig faktor för hur efterfrågan påverkas är effekterna på den offentliga konsumtionen av en ökad flyktinginvandring. Som beskrevs ovan påverkas den offentliga konsumtionen framför allt via högre anslag till Migrationsverket och ökade kostnader för offentliga tjänster inom skola, vård och omsorg. Den offentliga konsumtionen stiger som mest med nästan 5 procent 2020 jämfört med prognosen i augusti 2015 (se diagram 172). Denna revidering beror till övervägande del på den ökade flyktinginvandringen.

Eftersom det tar tid för en nyanländ att både få sin asylansökan prövad och sedan, om den beviljas, etablera sig på arbetsmarknaden ökar utbudet av arbetskraft endast långsamt de kommande åren som en följd av den reviderade flyktinginvandringen (se diagram 173). Dessutom bedöms en relativt stor andel av de som kommer in i arbetskraften på kort sikt ha låga jobbchanser på den svenska arbetsmarknaden varför sysselsättningsgraden bland de nyanlända inledningsvis blir lägre än för övriga (se tabell 23). De som får ett arbete antas i genomsnitt ha en produktivitetsnivå som uppgår till 80 procent av produktivitetsnivån bland nuvarande anställda i näringslivet.

Detta innebär sammantaget att utbudet i ekonomin, potentiell BNP, endast blir knappt 1,5 procent högre 2020 i decemberprognosen, vilket är betydligt mindre än revideringen av den

Diagram 172 Revidering av offentlig konsumtion och potentiell BNP

Procent, fasta priser

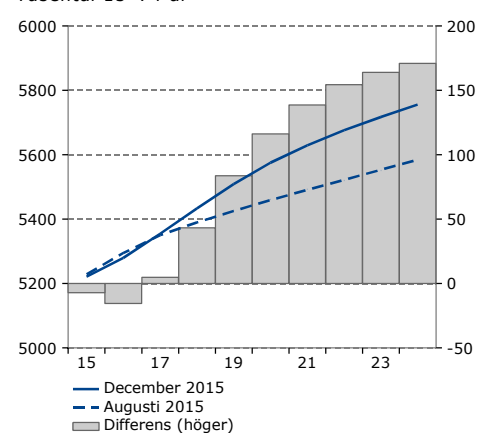


Anm. Procentuell nivåskillnad mellan december- och augustiprognoserna.

Källor: SCB och Konjunkturinstitutet.

Diagram 173 Arbetskraft

Tusental 15–74 år



Källor: SCB och Konjunkturinstitutet.

procentuella ökningen i offentlig konsumtion (se diagram 172). Eftersom ökningen i den offentliga konsumtionen endast till begränsad del skattefinansieras under denna period bidrar den ökade flyktinginvandringen till att resursutnyttjandet stiger i svensk ekonomi de kommande åren.

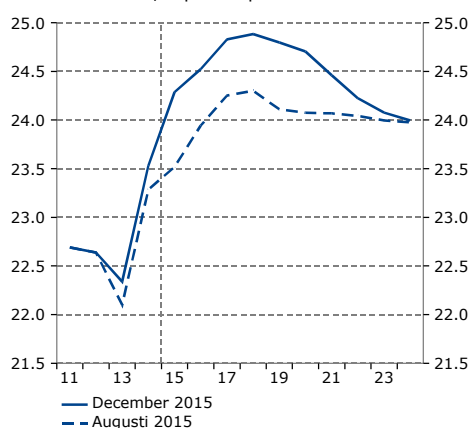
FLYKTINGINVANDRINGEN BIDRAR TILL HÖGRE INVESTERINGAR

Det finns flera skäl till varför en större befolkning innebär att investeringsbehovet ökar i såväl näringslivet som i den offentliga sektorn. Ett skäl är att bostadsbristen i många större städer i utgångsläget är stor, vilket innebär att det kommer att behövas ökade bostadsinvesteringar. Ett annat skäl är att över 35 procent av revideringen av den totala befolkningsprognosen beror på fler personer i åldersgruppen 0–19 år.¹¹⁵ Det innebär att offentliga investeringar i framför allt förskolor och skolor behöver öka mer. Ett ytterligare skäl till ökade investeringar är att arbetskraften och antalet sysselsatta successivt kommer att stiga i ekonomin. Kapitalstocken i näringslivet kommer därför att behöva byggas ut.

Investeringarna har reviderats upp betydligt mer än BNP många år framöver (se diagram 174). Upprevideringen 2015 beror på det starka utfallet det tredje kvartalet och revideringar av nationalräkenskaperna tidigare kvartal. På lång sikt bedöms investeringsandelen uppgå till ca 24 procent av BNP och i avsaknad av den nya befolkningsprognosen skulle den nivån nåtts inom några år. Men av de skäl som beskrevs ovan innebär flyktinginvandringen att investeringarna kommer att vara högre än normalt en lång tid framöver.

Diagram 174 Investeringar

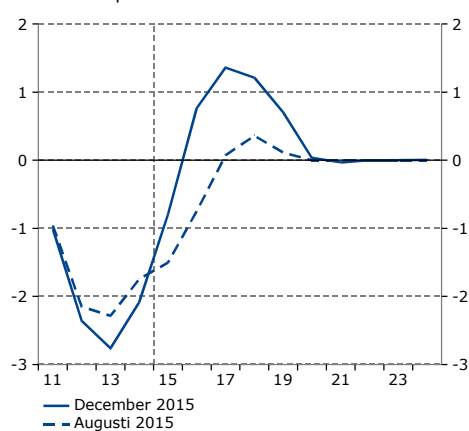
Procent av BNP, löpande priser



Källor: SCB och Konjunkturinstitutet.

Diagram 175 BNP-gap

Procent av potentiell BNP



Källa: Konjunkturinstitutet.

HÖGRE RESURSUUTNYTTJANDE OCH LÄGRE ARBETSLÖSHET

Tillsammans med den begränsade ökningen av potentiell BNP på kort sikt innebär den relativt kraftiga ökningen av efterfrågan att resursutnyttjandet, mätt med BNP-gapet, stiger (se diagram 175). Eftersom prognosen för utvecklingen i omvärlden är lik den som förelåg i augusti kan upprevideringen framför allt hänföras till effekter av flyktinginvandringen. BNP-gapet hamnar på 1,4 procent 2017 och är högre än i prognosen i augusti för samtliga år 2015–2019. Efterfrågeeffekterna från en högre flyktinginvandring bedöms alltså dominera över effekterna på utbudet både på kort och medellång sikt.

¹¹⁵ SCB:s befolkningsprognos från november innebar en upprevidering med ca 330 000 personer till 2020. Åldersgruppen 0–19 år reviderades upp med ca 120 000 personer samma år.

Den högre efterfrågan, inte minst inom den sysselsättningsintensiva offentliga sektorn, innebär att arbetslösheten faller tillbaka snabbare (se diagram 176), trots att arbetskraften är större (se diagram 173). Arbetslösheten hamnar därmed en bit under Konjunkturinstitutets bedömning av jämviktsarbetslösheten under flera år för att sedan stiga mot den förhöjda jämviktsarbetslösheten på ca 7,5 procent.

HÖGRE INFLATION OCH SNABBARE RÄNTEHÖJNINGAR

Den högre efterfrågan och den lägre arbetslösheten innebär att företagen höjer priserna i en snabbare takt 2018–2019 (se diagram 177). Det beror på att företagen ökar marginalerna när efterfrågan växer snabbare och att lönerna stiger snabbare då arbetslösheten faller tillbaka.

Konjunkturinstitutet prognostiserar att Riksbanken inte kommer att höja reporäntan förrän i slutet av 2016 trots flyktinginvandringens effekter på resursutnyttjande och inflation. Denna bedömning baseras på Riksbankens kommunikation där de betonat att de inte nödvändigtvis kommer att reagera med högre ränta i närtid även om inflationen skulle väntas bli högre. Detta agerande bidrar till att inflationen överstiger inflationsmålet under flera år bortom 2017. När väl Riksbanken börjar höja räntan i slutet av 2016 höjs räntan mer jämfört Konjunkturinstitutets bedömning i augusti och betydligt mer än Riksbankens egen bedömning i december (se diagram 178).

BNP PER INVÅNARE SVÅRTOLKAT MÅTT VID ÖKAD FLYKTINGINVANDRING

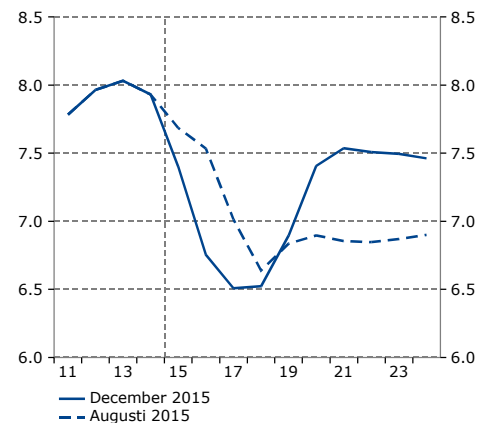
Vanligtvis fokuserar konjunkturbedömare och centralbanker på utvecklingen av BNP när ett lands ekonomi jämförs över tid och med andra länder. För att bedöma ett lands levnadsstandard är det dock i allmänhet mer rimligt att analysera BNP per invånare.¹¹⁶ I nuvarande situation med en ökad flyktinginvandring är dock detta mått mer svårtolkat än vanligt.

BNP-tillväxten är hög 2016–2017 varför BNP per invånare utvecklas starkt jämfört med åren därefter (se diagram 179). Det bör dock noteras att flyktinginvandrarna först blir folkbokförda efter att de beviljats uppehållstillstånd. För närvarande är handläggningstiderna på Migrationsverket upp till 24 månader och det dröjer därför innan de nyanlända syns i befolkningsstatistiken. BNP per invånare blir därmed tillfälligt högre under dessa år.

¹¹⁶ Se fördjupningen "BNP kan tolkas på många olika sätt" i Konjunkturinstitutet (2015b) för en analys.

Diagram 176 Arbetslöshet

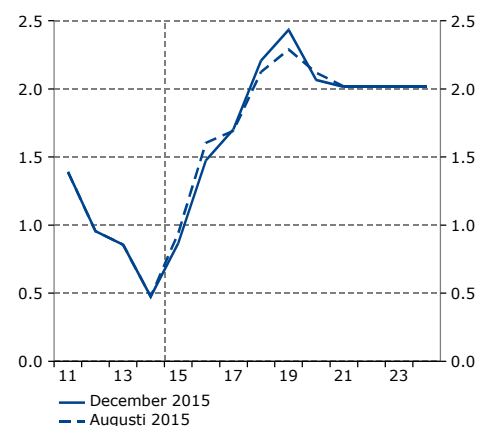
Procent av arbetskraften



Källor: SCB och Konjunkturinstitutet.

Diagram 177 KPIF

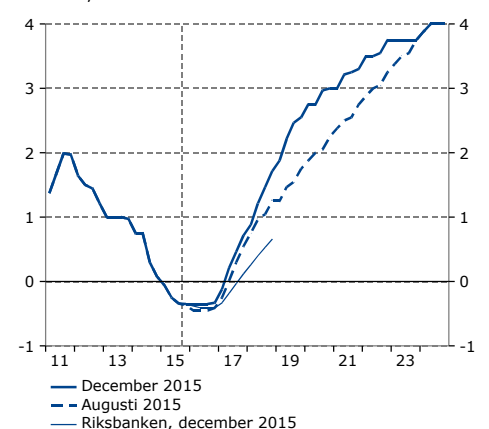
Procentuell förändring



Källor: SCB och Konjunkturinstitutet.

Diagram 178 Reporänta

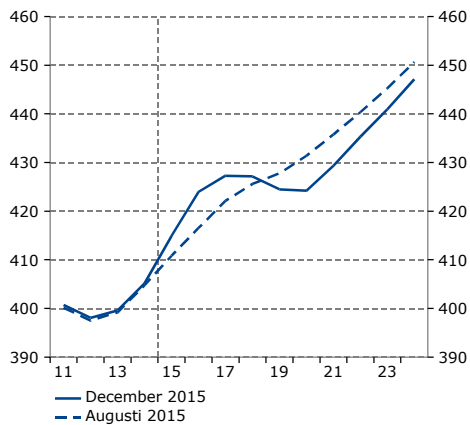
Procent, kvartalsvärden



Källor: Riksbanken och Konjunkturinstitutet.

Diagram 179 BNP per invånare

Tusental kronor, fasta priser, kalenderkorrigerade



Källor: SCB och Konjunkturinstitutet.

När befolkningen sedan ökar i takt med att uppehållstillstånd beviljas blir utvecklingen i BNP per invånare svagare och faller till och med något 2018–2020. Det är en naturlig följd av att befolkningens sammansättning har förändrats. De nytilkomna i befolkningen ger till en början ett begränsat bidrag till produktionen av varor och tjänster samtidigt som den samlade produktionen slås ut på fler individer.

Denna förändrade sammansättning i befolkningen innebär också att sambandet mellan utvecklingen av BNP per invånare och levnadsstandarden är mer svårtolkad än normalt. För de asylsökande som beviljas uppehållstillstånd ökar levnadsstandarden högst betydligt. Hur levnadsstandarden utvecklas för den befolkning som fanns i Sverige innan flyktingkrisen beror framför allt på två faktorer: hur tillgången av välfärdstjänster och skattetrycket påverkas. När det gäller omfattningen av välfärdstjänsterna per individ antas dessa ligga kvar på samma nivå som tidigare i Konjunkturinstitutets scenario. Det innebär att ingen undanträngning inom vård, skola och omsorg antas ske när befolkningen ökar.

När det gäller det totala skattetrycket är skattekvoten i decemberscenario i genomsnitt ca 0,6 procentenheter högre åren 2016–2024 jämfört med scenariot i augusti (se diagram 169). Detta motsvarar ca 25 miljarder kronor per år räknat i dagens BNP eller knappt 3 500 kronor årligen per person 20 år eller äldre i dagens befolkning. Denna ökning beror i allt väsentligt på den ökade flyktinginvandringen.

Skillnaden i skattekvot minskar betydligt 2022–2024 (se diagram 169). Det beror både på att Migrationsverkets kostnader successivt minskar och att sysselsättningen bland de nya i befolkningen ökar. Åren efter 2024 väntas skillnaden i skattekvot minska ytterligare. Huruvida skillnaden i skattekvoten blir högre eller lägre på lång sikt i detta scenario beror på hur hög sysselsättningsgraden bland de nya i befolkningen blir.¹¹⁷ Konjunkturinstitutet har inte gjort några beräkningar av detta, men med de antaganden som redovisas i denna fördjupning blir effekten på skattekvoten sannolikt liten på längre sikt.

¹¹⁷ Simuleringar i Flood och Ruist (2015) visar att den ökade invandringens långsiktiga effekter på offentliga finanser är starkt beroende av hur sysselsättningsgraden bland utrikes födda utvecklas.

Referenser

- Cahuc, P. och A. Zylberberg (2004), "Labor economics", The MIT Press.
- Europeiska kommissionen (2015), "European economic forecast, autumn 2015", Institutional paper 011, European economy.
- Foged, M. och G. Peri (2015), "Immigrants' effect on native workers: New analysis on longitudinal data", IZA DP no. 8961.
- Flood, L. och J. Ruist (2015), *Migration, en åldrande befolkning och offentliga finanser*, bilaga 6 till Långtidsutredningen 2015, SOU 2015:95.
- Forslund, A., (2015), "Ungdomsarbetslösheten går inte att pensionera bort", SNS analys nr 25, februari 2015.
- Fratzscher, M. och S. Junker (2015), "Integrating refugees: A long-term, worthwhile investment", *DIW Economic Bulletin* 45/46, sid. 612–616, 2015.
- IMF (2015a), "Sweden", Country Report No. 15/330, IMF, December 2015.
- IMF (2015b), "International Migration: Recent Trends, Economic Impacts, and Policy Implications", Staff Background Paper for G20 Surveillance Note, IMF, November 12, 2015.
- Konjunkturinstitutet (2012a), *Lönebildningsrapporten*, 2012.
- Konjunkturinstitutet (2012b), "Sveriges ekonomi – ett långsiktsscenario fram till 2035", Specialstudie nr 30, 2012, Konjunkturinstitutet.
- Konjunkturinstitutet (2015a), *Konjunkturläget*, juni 2015.
- Konjunkturinstitutet (2015b), *Konjunkturläget*, augusti 2015.
- Konjunkturinstitutet (2015c), *Lönebildningsrapporten*, 2015.
- Migrationsverket (2015a), "Verksamhets- och utgiftsprognos", februari 2015.
- Migrationsverket (2015b), "Verksamhets- och utgiftsprognos", oktober 2015.
- Pekkala Kerr, S. och W. R. Kerr (2011), "Economic impacts of immigration: A survey", NBER working paper 16736.
- Peri, G. (2014), "Do immigrant workers depress the wages of native worker?", IZA world of Labor, 2014:42.

Rooth, D.-O. och O. Åslund (2003), ”Spelar när och var roll? Arbetsmarknadsläget betydelse för invandrares inkomster”, IFAU-rapport 2003:5.

SCB (2015a), ”Sveriges framtida befolkning 2015–2060”, Statistiska meddelanden AM 110 SM 1402, SCB, 2014.

SCB (2015b), ”Utrikesfödda oftare mer välutbildade än deras yrke kräver”, SCB artikel nr 2015:140.

Åslund, O., L. Hensvik och O. Nordström Skans (2014), ”Seeking similarity: How immigrants and natives manage in the labor market”, *Journal of Labor Economics* 32, no. 3, sid. 405–441.

Åslund, O. och D.-O. Rooth (2007): ”Do when and where matter? Initial labor market conditions and immigrant earnings”, *Economic Journal* 117, no. 518, sid. 422–448.