

## Förädlingsvärdepris i nationalräkenskaperna

Förädlingsvärdet i näringslivet beräknas enligt nationalräkenskaperna (NR) som skillnaden mellan värdet av producerade varor och tjänster (bruttoproduktion) och förbrukning av insatsprodukter, dvs. de produkter som används i produktionen. De senare kan t.ex. vara lokalyror, förbrukningsmaterial och energi. Värdet av förbrukningen utgör drygt hälften av bruttoproduktionsvärdet i näringslivet (se tabell 1). Förädlingsvärdet är alltså nettoproduktionen i näringslivet och fördelas huvudsakligen mellan arbetskraftskostnader och bruttoöverskott (vinst).

Statistiska centralbyrån samlar in uppgifter om priser på varor och tjänster så att bruttoproduktion och förbrukning kan beräknas i både löpande och fasta priser. Förädlingsvärdet i fast pris beräknas som skillnaden mellan bruttoproduktionen och förbrukningen i fast pris. Kvoten mellan förädlingsvärdena i löpande pris och fast pris ger ett implicitprisindex, det s.k. förädlingsvärdepriset. Detta innebär att ett stigande pris på bruttoproduktionen (produktpriset) höjer förädlingsvärdepriset. Då förbrukningen dras ifrån bruttoproduktionen när förädlingsvärdet beräknas, innebär ett stigande pris på förbrukningen (förbrukningspriset) ett lägre förädlingsvärdepris. I år väntas produktpriserna stiga med 1,8 procent medan förbrukningspriserna stiger nästan en procentenhet snabbare. Det medför att förädlingsvärdepriset bara ökar med 0,6 procent (se tabell 1).

Tabell 1 Förädlingsvärde i näringslivet

Miljarder kronor respektive procentuell förändring

	Löpande pris		Fast pris <sup>1</sup>		Procentuell förändring 2004		
	2003	2004	2003	2004	Värde	Volym	Pris
Bruttoproduktion	3 741	3 954	3 741	3 885	5,7	3,9	1,8
Förbrukning	2 102	2 232	2 102	2 174	6,2	3,4	2,7
Förädlingsvärde	1 639	1 722	1 639	1 711	5,1	4,4	0,6

<sup>1</sup> Referensår 2003.

Källor: Statistiska centralbyrån och Konjunkturinstitutet.

Bruttoproduktion, förbrukning och förädlingsvärde beräknas först i löpande pris. Uppdelningen i volym- och prisförändring görs med hjälp av prisindex som samlas in i separata enkätundersökningar, *producentprisindex*. För en given utveckling i löpande pris påverkas därmed volymutvecklingen av den uppskattade prisutvecklingen. Om förädlingsvärdepriset ökar långsammare kommer volymtillväxten, och därmed produktivitetstillväxten, att bli högre och vice versa.

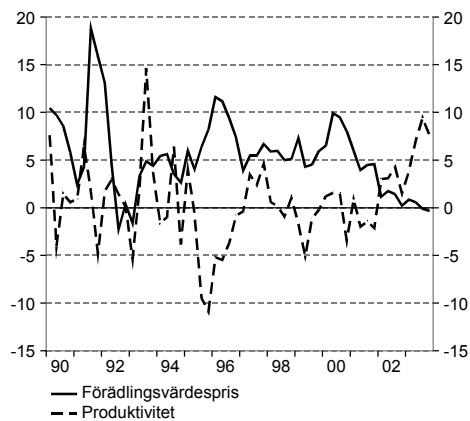
För många produkter är det svårt att uppskatta prisutvecklingen eftersom produkternas kvalitet förändras snabbt. Prisutvecklingen ska avse likvärdiga varor och tjänster. Förändras innehållet i varan eller tjänsten, dvs. kvaliteten, ska priset justeras

så att det avser oförändrad kvalitet. Principen följer internationella konventioner för hur prisutveckling och därmed volymutveckling ska beräknas i nationalräkenskaperna. Beräkningarna är dock osäkra och metoderna skiljer sig avsevärt mellan länder, vilket begränsar jämförbarheten mellan länder, branscher och över tiden.

Ett för Sverige relevant exempel där kvaliteten har förbättrats snabbt och där priset är svåruppskattat är teleprodukter. I praktiken har kvalitetsjustering för dessa produkter inneburit fallande priser. Ett i sammanhanget nyligen uppmärksammat mätproblem är hur man bör mäta prisutvecklingen för elektroniska komponenter (SNI321). Dessa är till allra största del importerade och används som förbrukning i bl.a. teleproduktsektorn. Om kvalitetsförbättringen på elektroniska komponenter underskattas, vilket har hävdats på senare tid, överskattas prisutvecklingen på den importerade förbrukningen. Det betyder i sin tur att förädlingsvärdet i fast pris och därmed produktivitetens utvecklingen i svenskt näringsliv har överskattats.<sup>1</sup> Det är viktigt att komma ihåg att utvecklingen i löpande pris inte påverkas av denna mätproblematik. Därmed påverkas inte lönebetalningsförmågan. Den uppmätta utvecklingen för Sveriges bytesförhållande med omvärlden (dvs. exportpris/importpris) skulle förbättras i exakt motsvarande grad. Sveriges reala köpkraft påverkas därmed inte.

En annan bransch där prismätningen är svår och har stor betydelse är företagstjänster. Sedan några år tillbaka arbetar SCB med att ta fram direkta prismått i branscher som producerar företagstjänster. Successivt har s.k. tjänsteprisindex ersatt löneutvecklingen som deflator för att beräkna förädlingsvärdetillväxten i fast pris i företagstjänstebanschen. Hittills har tjänsteprisindex införts för bl.a. datakonsulter och juridiska tjänster. Med de nya prisindexen utvecklas förädlingsvärdepriset påtagligt långsammare än tidigare när löneindex användes (se diagram 1). Det innebär att förädlingsvärdet i fast pris, och därmed produktiviteten, enligt NR nu ökar betydligt snabbare. I framtiden kommer fler tjänsteprisindex att införas, vilket kommer att höja den uppmätta produktivitetens utvecklingen ytterligare i företagstjänsterna. Precis som i fallet med elektroniska komponenter påverkas emellertid inte utvecklingen i löpande pris och därmed inte lönebetalningsförmågan av denna förändring.<sup>2</sup> Dessa metodförändringar har ändå stor betydelse när man gör prognoser och jämförelser mellan länder och över tiden.

Diagram 1 Företagstjänster  
Årlig procentuell förändring, kvartalsvärden



Källa: Statistiska centralbyrån.

<sup>1</sup> Enligt Edqvist, H. "Det svenska IKT-undret – myt eller verklighet?", *Ekonomisk Debatt*, 5, 2004, underskattar SCB kvalitetsförbättringen på elektroniska komponenter och därmed skulle den årliga produktivitetstillväxten i tillverkningsindustrin ha överskattats med 1–2 procentenheter 1997–2000.

<sup>2</sup> Dessutom används den största delen av företagstjänstebanschen produktion som insatsförbrukning inom övriga näringslivet. Införandet av tjänsteprisindex innebär då att uppmätt insatsförbrukning i övriga näringslivet ökar snabbare och därmed att förädlingsvärdet i fast pris ökar långsammare. Nettoeffekten på BNP-tillväxten i fast pris blir därmed antagligen liten.