

FÖRDJUPNING

Deltagande på arbetsmarknaden: En jämförelse mellan ålders- grupperna 15–74 år och 16–64 år

Konjunkturinstitutets arbetsmarknadsprognos avser från och med juni 2011 åldersgruppen 15–74 år. Fram till nu har prognoserna avsett åldersgruppen 16–64 år. Nivåer på variabler som exempelvis arbeidskraftsdeltagande och sysselsättningsgrad hos åldersgrupperna 15 år och 65–74 år skiljer sig en hel del från de genomsnittliga nivåerna hos åldersgruppen 16–64 år. Detta innebär att aggregatet 15–74 år skiljer sig något från 16–64 år. Denna fördjupning belyser vilka skillnaderna är.

Fram till denna rapport har Konjunkturinstitutet beaktat åldersgruppen 16–64 år i prognoserna för arbetsmarknad och resursutnyttjande. År 2007 ändrades den officiella statistiken till att beakta åldersgruppen 15–74 år i stället för 16–64 år i enlighet med EU:s förordningar. Då det har saknats historisk statistik för centrala variabler genomför Konjunkturinstitutet denna förändring först nu.²²

Befolkningen i gruppen 16–64 år uppgick 2010 till nästan 6 miljoner personer (se tabell 1). När 15-åringar och 65–74-åringar läggs till ökar antalet personer med drygt 1 miljon. 15-åringarna utgör bara en tiondel av ökningen, medan drygt hälften är mellan 65–69 år.

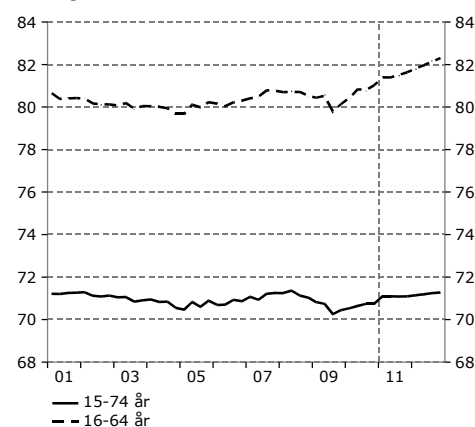
Samtidigt ökar arbetskraften med måttliga 120 000 personer, varav de flesta är i åldern 65–69 år. Detta innebär att arbeidskraftsdeltagandet, det vill säga den andel av befolkningen som ingår i arbetskraften, är ca 10 procentenheter lägre för gruppen 15–74 år jämfört med gruppen 16–64 år (se diagram 120). Även sysselsättningsgraden blir nästan 10 procentenheter lägre (se diagram 121). Sammantaget innebär det att arbetslösheten inte skiljer sig så mycket åt om man jämför de två grupperna. År 2010 var arbetslösheten marginellt högre för gruppen 15–74 år jämfört med gruppen 16–64 år, 8,7 procent jämfört med 8,6 procent (se tabell 23 och diagram 122).

Drygt 75 procent av alla 15-åringar studerar. Av dem som är i arbetskraften, ca 12 000 personer, är över 60 procent sysselsatta, även om arbetslösheten är hög (knappt 40 procent). Men av de arbetslösa är två tredjedelar heltidsstuderande som söker arbete.

Bland dem som tillhör gruppen 65–69 år är majoriteten pensionärer, men arbeidskraftsdeltagandet är ändå drygt 15 procent. Arbetskraftsdeltagandet i den gruppen har ökat sedan 2005. De

Diagram 120 Arbetskraftsdeltagande i olika åldersgrupper

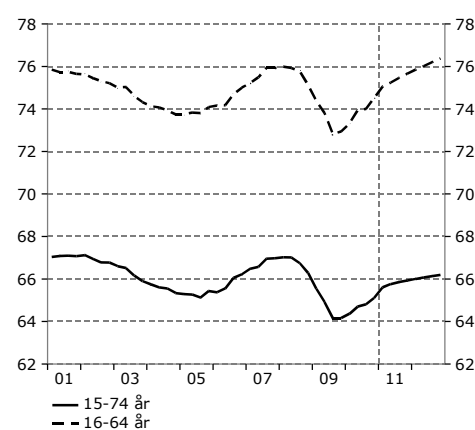
Procent av befolkningen i respektive åldersgrupp, säsongrensade kvartalsvärden



Källor: SCB och Konjunkturinstitutet.

Diagram 121 Sysselsättningsgrad i olika åldersgrupper

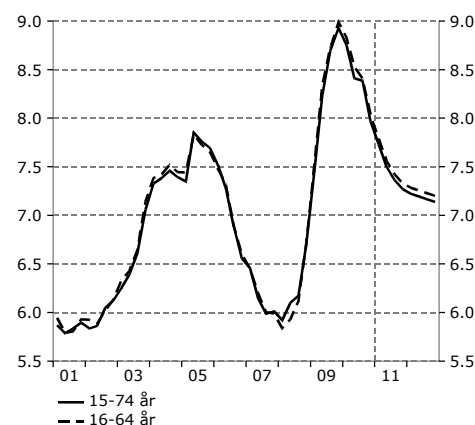
Andel sysselsatta i procent av befolkningen i respektive åldersgrupp, säsongrensade kvartalsvärden



Källor: SCB och Konjunkturinstitutet.

Diagram 122 Arbetslöshet i olika åldersgrupper

Procent av arbetskraften i respektive åldersgrupp, säsongrensade kvartalsvärden



Källor: SCB och Konjunkturinstitutet.

²² Arbetsmarknadsvariabler för perioden innan 2001 är tillbakaskrivna av Konjunkturinstitutet eftersom SCB ännu inte har publicerat historiska serier längre tillbaka än så.

flesta i den gruppen som är i arbetskraften är också sysselsatta och arbetslösheten är mycket låg. De som arbetar har en medelarbets tid på drygt 20 timmar per vecka.

90 procent av alla mellan 70–74 år är pensionärer. Arbetskraftsdeltagandet är lågt, ca 7 procent, och i princip alla av dessa är sysselsatta. Medelarbets tiden per vecka är dock låg.

Tabell 23 Arbetsmarknaden i olika åldersgrupper 2010

Tusental respektive procent

	15–74	16–64	15	65–69	70–74
Befolkning	7 021	5 989	113,4	532,2	386,2
I arbetskraften	4 835	4 714	12,3	84,2	27,0
Sysselsatta	4 546	4 429	7,6	82,4	26,8
Arbetslösa	416	409	4,7	1,9	0,3
Heltidsstud. som söker arbete	127	124	2,9	0,0	0,0
Arbetskraftsdeltagande ¹	69	79	10,8	15,8	7,0
Sysselsättningsgrad ²	65	74	6,7	15,5	6,9
Arbetslöshet ³	8,4	8,5	38,3	2,2	1,0
Utanför arbetskraften	2 060	1 152	101,2	448,0	359,2
Studera (andel i procent) ⁴	1 569,1 (22,4)	484,0 (8,1)	85,0 (75,0)	0,2 (0)	0,0 (0)
Sjuka (andel i procent) ⁴	375,6 (5,3)	344,5 (5,8)	0,0 (0,0)	23,3 (4,4)	7,8 (2,0)
Pensionärer (andel i procent) ⁴	837,2 (11,9)	71,7 (1,2)	0,0 (0,0)	417,6 (78,5)	347,9 (90,1)
Övriga (andel i procent) ⁴	278,1 (4,0)	251,4 (4,2)	16,2 (14,3)	7,0 (1,3)	3,5 (0,9)
Medelarbets tid, timmar/vecka ⁵	31,0	31,3	13,7	21,1	16,5

¹ Arbetskraften som andel av befolkningen i procent. ² Sysselsatta som andel av befolkningen i procent. ³ Arbetslösa som andel av arbetskraften i procent. ⁴ Andel i procent av befolkningen i respektive grupp. ⁵ Medelarbets tid enligt AKU.

Källor: SCB och Konjunkturinstitutet.

Sammantaget har 15-åringarna och 65–74 åringarna ett lägre arbetskraftsdeltagande och en lägre sysselsättningsgrad än gruppen 16–64 år. Detta innebär att arbetskraftsdeltagandet och sysselsättningsgraden för gruppen 15–74 år båda är ungefär 10 procentenheter lägre än om man bara inkluderar de i åldern 16–64 år. Arbetslösheten bland 15-åringarna är hög medan den är låg bland åldersgruppen 65–74 år. Sammantaget leder det till att arbetslösheten totalt sett inte skiljer sig särskilt mycket åt beroende på om man studerar gruppen 16–64 år eller 15–74 år.

Både 15-åringarna och 65–74 åringarna har lägre medelarbets tid än gruppen 16–64 år, vilket innebär att medelarbets tiden sammantaget blir lägre för gruppen 15–74 år.

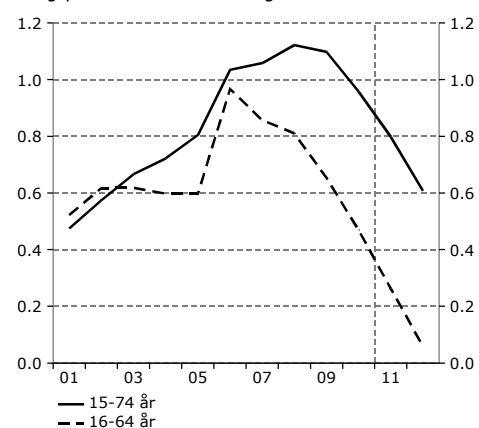
Normalt sett är den procentuella förändringen för sysselsättning och arbetskraft för gruppen 15–74 år ganska lik förändringen i gruppen 16–64 år, bland annat eftersom gruppen 15–74 år

till 97 procent utgörs av gruppen 16–64 år. Detta gör att bytet av åldersgrupp inte påverkar prognoserna för sysselsättning och arbetskraften nämnvärt. Däremot påverkas nivåerna på de olika variablerna. Befolkningen i gruppen 15–74 år ökar betydligt snabbare än i gruppen 16–64 år (se diagram 123). Det beror på att befolkningen i den äldre gruppen 65–74 år ökar snabbt de närmaste åren och både sysselsättning och arbetskraftsdeltagande är förhållandevis lågt i denna grupp. Detta medför att sysselsättningsgrad och arbetskraftsdeltagande utvecklas betydligt svagare för gruppen 15–74 år än för gruppen 16–64 år (se diagram 121 och diagram 120).

Konjunkturinstitutets prognos av det sammanlagda resursutnyttjandet påverkas inte nämnvärt på grund av bytet till den nya åldersgruppen. Både potentiell och faktisk arbetskraft blir högre, likaså blir potentiell och faktisk sysselsättning högre.

Diagram 123 Befolkning i olika åldersgrupper

Årlig procentuell förändring



Källor: SCB.